

Votre lave-linge

Félicitations ! Avec l'achat de votre nouveau lave-linge, vous venez d'acquies un appareil électroménager Viva moderne de très grande qualité. Le lave-linge se caractérise par sa faible consommation d'eau et d'énergie. Chaque machine à laver qui quitte notre usine est contrôlée avec le plus grand soin afin de garantir son fonctionnement fiable et sûr.

Vous trouverez d'autres informations des nos produits, accessoires, pièces de rechange et notre service sur :
FR - Frankreich, France
BSH Electroménager S.A.S (Oue)
SAV Constructeur
50, Rue Ardoin - BP 47
93400 SAINT-OUEN Cedex
Service Dépannage à Domicile: 0 825 398 010 (0,15€ TTC/mn)
Service Consommateurs: 0 892 698 010 (0,34€ TTC/mn)
Service Pièces Détachées et Accessoires:
0 899 705 501 (1,35€ TTC/appeil + 0,34€ TTC/mn)

Mise au rebut respectueuse de l'environnement
Mettez l'emballage au rebut d'une manière respectueuse pour l'environnement.
Cet appareil est conforme à la Directive européenne 2002/96/CE relative aux appareils électriques et électroniques usagés (waste electrical and electronic equipment - WEEE). La directive définit les dispositions-cadres pour la reprise et le recyclage des appareils usagés au sein de l'Union européenne.

Sommaire

Utilisation conforme	1
Programmes	1
Réglage et adaptation du programme	3
Lavage	3/4
Après le lavage	4
Réglages personnalisés	5/6
Indications sur l'afficheur	6
Vue d'ensemble des programmes	7
Consignes de sécurité	8
Valeurs de consommation	8
Remarques importantes	9
Élément pour produit lessiviel liquide	9
Entretien/nettoyage	9/10
Entretien	10
Que faire si ...	11

Protection de l'environnement / économies d'énergie
- Utilisez la charge maximale du programme choisi.
- Utilisez le pré-lavage uniquement lorsque le linge est très sale.
- Au lieu du programme **Coton normal 90 °C**, sélectionnez le programme **Coton 60 °C** et la fonction additionnelle **eco perfect**. La qualité du nettoyage est similaire mais la consommation énergétique est nettement moins élevée.
- Dosez la lessive en respectant les indications du fabricant et en tenant compte de la dureté de l'eau.
- Si vous passez ensuite le linge au sèche-linge, réglez la vitesse d'essorage en respectant les instructions du fabricant du sèche-linge.

Utilisation conforme

- Cet appareil est destiné exclusivement à un usage domestique.
- Il est conçu pour laver dans un bain lessiviel les textiles lavables en machine et la laine lavable à la main.
- Il fonctionne avec de l'eau potable froide et des produits de lavage et adoucisants du commerce adaptés à une utilisation en lave-linge.
- Le lave-linge peut être utilisé par des enfants âgés de 8 ans au minimum, par des personnes ayant des capacités physiques, sensorielles ou mentales réduites et par des personnes manquant d'expérience ou de connaissances, si celles-ci **sont supervisées ou ont été instruites** par une personne responsable.

- Ne jamais laisser les enfants sans surveillance à proximité du lave-linge !**
- Les enfants ne doivent en aucune circonstance jouer avec l'appareil !
- Les enfants ne doivent en aucune circonstance effectuer de travaux de nettoyage ou d'entretien sans surveillance !
- Tenir les animaux domestiques à l'écart du lave-linge !

Mise en route

Installation réalisée conformément à la notice d'installation séparée.

Contrôle de la machine
- Un lave-linge endommagé ne doit jamais être mis en service !
- Contacter le service après-vente !

Branchement de la fiche mâle dans la prise de courant
- Ne procéder qu'avec les mains sèches !
- Ne toucher que la fiche mâle !

Ouverture du robinet d'arrivée d'eau

Tri et chargement du linge

Suivre les indications d'entretien du fabricant de l'appareil. Selon les informations figurant sur les étiquettes d'entretien. Selon le type, la couleur, la salissure et la température. Ne pas excéder la charge maximale → page 7.

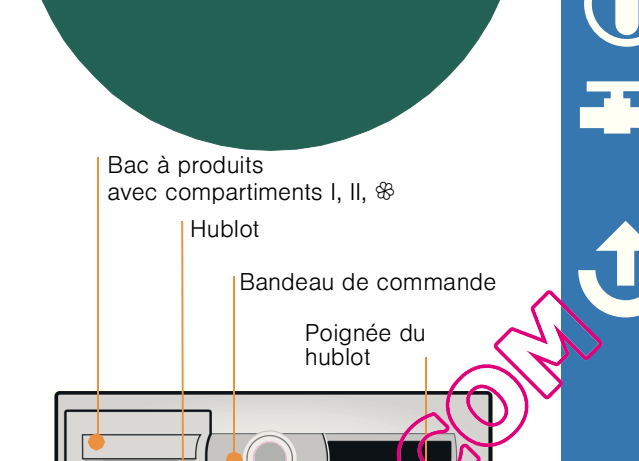
Respecter les remarques importantes → page 9. Introduire des grandes et petites pièces de linge. Fermer le hublot. Ne pas coincer de linge entre le hublot et le joint en caoutchouc.

Introduction des produits de lavage et adoucisants
Doser selon : la quantité de linge, le degré de salissure, la dureté de l'eau (information à obtenir auprès de votre compagnie distributrice d'eau) et les informations fournies par les fabricants du linge. Pour les modèles sans compartiment pour produit lessiviel liquide : verser le produit lessiviel liquide dans la boule de dosage correspondante et la placer dans le tambour.
Pendant le fonctionnement : faire attention lors de l'ouverture du bac à produits !

Réglage et adaptation du programme**
Si le symbole **o clignote sur l'afficheur, la sécurité enfant est active. → La désactiver, page 5.
Touches de fonctions et d'option → Réglages personnalisés, page 5.
Sélecteur de programme pour la mise en marche et l'extinction de la machine ainsi que pour la sélection du programme. Rotation dans les deux directions possible.

Une pression prolongée des touches de fonction fait défiler automatiquement les valeurs d'affichage !

Lavage



Fin du programme lorsque ...
... **End** apparaît sur l'afficheur.

Interruption du programme
Pour les programmes à haute température :
- Refroidir le linge : sélectionner **rinçage**.
- Appuyer sur **départ/pause**.
Pour les programmes à basse température :
- Sélectionner **essorage** ou **vidange**.
- Appuyer sur **départ/pause**.

Modification du programme lorsque ...
... un programme erroné a été sélectionné accidentellement :
- Resélectionner le programme.
- Appuyer sur **départ/pause**. Le nouveau programme commence à partir du début.

Interrompre/reprendre le programme ...
... par exemple pour le trempage → page 9. Appuyer sur **départ/pause**. - P- apparaît sur l'afficheur, il n'est pas possible d'ouvrir le hublot. Pour reprendre le programme, appuyer sur **départ/pause**.

Arrêt de la machine

Placer le sélecteur de programme sur **arrêt**.

Fermeture du robinet d'arrivée d'eau
Cette action est inutile sur les modèles dotés du dispositif de sécurité Aqua-Stop → Remarques de la notice d'installation, page 7.

Retrait du linge
Ouvrir le hublot et retirer le linge de la machine. Si --- (Arrêt cuve pleine = sans essorage final) est actif : Tourner le sélecteur de programme sur **vidange** ou sélectionner la vitesse d'essorage. Appuyer sur **départ/pause**.

- Retirer les éventuels corps étrangers pour éviter la corrosion.
- Laisser le hublot et le bac à produits ouverts, pour qu'ils puissent sécher complètement.

Réglages personnalisés

Touches de fonction
Avant et pendant le déroulement du programme sélectionné, il est possible de modifier la vitesse d'essorage et la température de lavage. Les effets de ces modifications dépendent de l'avancement du programme.

temp. °C (température)
Il est possible de modifier la température de lavage affichée. La température de lavage maximale sélectionnable dépend du programme choisi.

Essorage (vitesse d'essorage // --- (arrêt cuve pleine = sans essorage final))
Il est possible de modifier la vitesse d'essorage affichée ou de sélectionner --- (arrêt cuve pleine = sans essorage final, le linge demeure dans l'eau après le dernier rinçage, affichage ---). La température d'essorage maximale sélectionnable dépend du modèle et du programme choisi.

fin dans
Lors de la sélection du programme, la durée du programme en question est affichée. Il est possible de retarder le démarrage du programme avant le début du programme. Le temps de fin peut être réglé par incréments d'une heure jusqu'à 24h. Appuyer sur la touche **fin dans** aussi souvent que nécessaire jusqu'à ce que s'affiche le nombre d'heures souhaité (h = heures). Appuyer sur **départ/pause**.

Touches d'options → Aperçu de programme, page 7
speed perfect Pour une réduction du temps de lavage du linge avec des performances de lavage comparables au programme standard. Charge maximale → Aperçu de programme, page 7.

eco perfect Pour des économies d'énergie avec des performances de lavage comparables au programme standard.

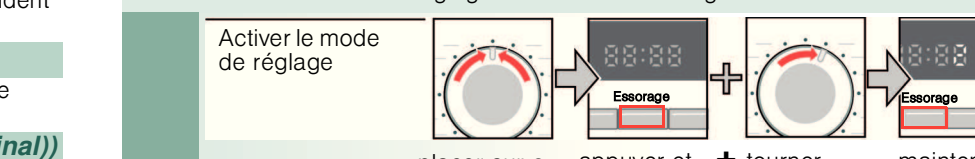
facile Cycle d'essorage spécial suivi d'un défilage du linge. Essorage final très doux - degré d'humidité du linge légèrement plus élevé.

Sécurité enfant
Empêche les modifications accidentelles des fonctions réglées du lave-linge.
MARCHE/ARRÊT: après le Début/la fin du programme, appuyer le bouton de **départ/pause** pendant environ 5 secondes. Remarque : La sécurité enfant peut rester activée jusqu'au prochain démarrage de cycle, même après l'arrêt de la machine ! Par conséquent, avant le démarrage du programme, désactiver la sécurité enfant et, le cas échéant, la réactiver une fois le cycle démarré.

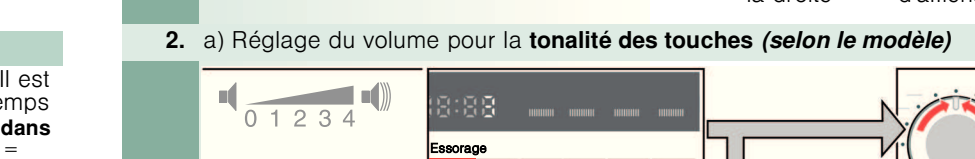
départ/pause
Sert à démarrer ou mettre en pause et reprendre le programme et pour activer/désactiver la sécurité enfant.

Réglages personnalisés

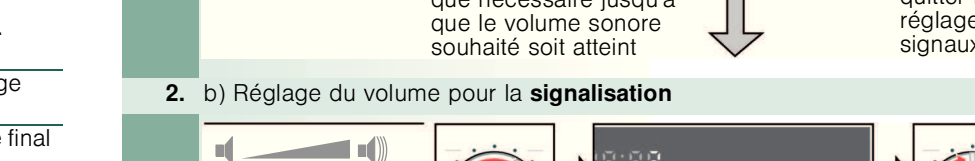
Signal
1. Activer le mode de réglage de l'intensité des signaux



2. a) Réglage du volume pour la tonalité des touches (selon le modèle)



2. b) Réglage du volume pour la signalisation



Indications sur l'afficheur selon le modèle

E : 17	Ouvrir entièrement le robinet d'arrivée d'eau (eau froide) ; Flexible d'arrivée d'eau plié/coincé ; pression d'eau trop basse. Entretien, nettoyage du crible → page 10,
E : 18	Pompe d'évacuation bouchée ; entretien, nettoyage de la pompe d'évacuation → page 10. Conduit d'égout/flexible d'écoulement bouchés ; entretien, nettoyage du conduit d'égout au niveau du siphon → page 10.
E : 23	Présence d'eau dans le bac de fond, appareil non-étanche. Fermer le robinet d'arrivée d'eau Appeler le service après-vente !
o	Sécurité enfant active, la désactiver → page 5.
Autres messages	Éteindre l'appareil, attendre 5 secondes puis le rallumer. Si le message s'affiche de nouveau, appeler le service après-vente.

Votre lave-linge

Félicitations ! Avec l'achat de votre nouveau lave-linge, vous venez d'acquies un appareil électroménager Viva moderne de très grande qualité. Le lave-linge se caractérise par sa faible consommation d'eau et d'énergie. Chaque machine à laver qui quitte notre usine est contrôlée avec le plus grand soin afin de garantir son fonctionnement fiable et sûr.

Vous trouverez d'autres informations des nos produits, accessoires, pièces de rechange et notre service sur :

FR Frankreich, France
BSH Electroménager S.A.S (Oue)
SAV Constructeur
50, Rue Ardoin - BP 47
93400 SAINT-OUEN Cedex

Service Dépannage à Domicile: 0 825 398 010 (0,15€ TTC/mn)

Service Consommateurs: 0 892 698 010 (0,34€ TTC/mn)

Service Pièces Détachées et Accessoires:

0 899 705 501 (1,35€ TTC/appeil + 0,34€ TTC/mn)

Mise au rebut respectueuse de l'environnement

Mettez l'emballage au rebut d'une manière respectueuse pour l'environnement.

Cet appareil est conforme à la Directive européenne 2002/96/CE relative aux appareils électriques et électroniques usagés (waste electrical and electronic equipment - WEEE).

La directive définit les dispositions-cadres pour la reprise et le recyclage des appareils usagés au sein de l'Union européenne.

Sommaire

	Page
Utilisation conforme	1
Programmes	1
Réglage et adaptation du programme	3
Lavage	3/4
Après le lavage	4
Réglages personnalisés	5/6
Indications sur l'afficheur	6
Vue d'ensemble des programmes	7
Consignes de sécurité	8
Valeurs de consommation	8
Remarques importantes	9
Élément pour produit lessiviel liquide	9
Entretien/nettoyage	9/10
Entretien	10
Que faire si ...	11



Protection de l'environnement / économies d'énergie

- Utilisez la charge maximale du programme choisi.
- Utilisez le pré-lavage uniquement lorsque le linge est très sale.
- Au lieu du programme **Coton normal 90 °C**, sélectionnez le programme **Coton 60 °C** et la fonction additionnelle **eco perfect**. La qualité du nettoyage est similaire mais la consommation énergétique est nettement moins élevée.
- Dosez la lessive en respectant les indications du fabricant et en tenant compte de la dureté de l'eau.
- Si vous passez ensuite le linge au sèche-linge, réglez la vitesse d'essorage en respectant les instructions du fabricant du sèche-linge.

Utilisation conforme

- Cet appareil est destiné exclusivement à un usage domestique.
- Il est conçu pour laver dans un bain lessiviel les textiles lavables en machine et la laine lavable à la main.
- Il fonctionne avec de l'eau potable froide et des produits de lavage et additifs du commerce adaptés à une utilisation en lave-linge.
- Le lave-linge peut être utilisé par des enfants âgés de 8 ans au minimum, par des personnes ayant des capacités physiques, sensorielles ou mentales réduites et par des personnes manquant d'expérience ou de connaissances, si celles-ci **sont supervisées** ou **ont été instruites** par une personne responsable.



- Ne jamais laisser les enfants sans surveillance à proximité du lave-linge !
- Les enfants ne doivent en aucune circonstance jouer avec l'appareil !
- Les enfants ne doivent en aucune circonstance effectuer de travaux de nettoyage ou d'entretien sans surveillance !
- Tenir les animaux domestiques à l'écart du lave-linge !

Programmes

Vue d'ensemble des programmes → page 7.

La température et la vitesse d'essorage sont sélectionnables individuellement, indépendamment du programme choisi et de l'avancement du cycle.

coton normal	Textiles résistants
+ pré-lavage	textiles résistants, pré-lavage à 30 °C
synthétiques normal	Textiles faciles d'entretien
+ pré-lavage	textiles faciles d'entretien, pré-lavage à 30 °C
mix	Textiles mélangés
délicat	Textiles lavables délicats
laine	Laine lavable en machine/à la main
(Rinçage)	Extra rinçage avec essorage
(vidange)	Eau de rinçage pour - - - -
(essorage)	Linge lavé à la main avec vitesse d'essorage réduite.
super 15 min/30 min	Programme court
antiallergie	Textiles résistants
chemises	chemises sans repassage
sports	textiles en microfibre
synthétiques plus	textiles sombres

Mise en route



Installation réalisée conformément à la notice d'installation séparée.



Contrôle de la machine

- Un lave-linge endommagé ne doit jamais être mis en service !
- Contacter le service après-vente !



Branchement de la fiche mâle dans la prise de courant



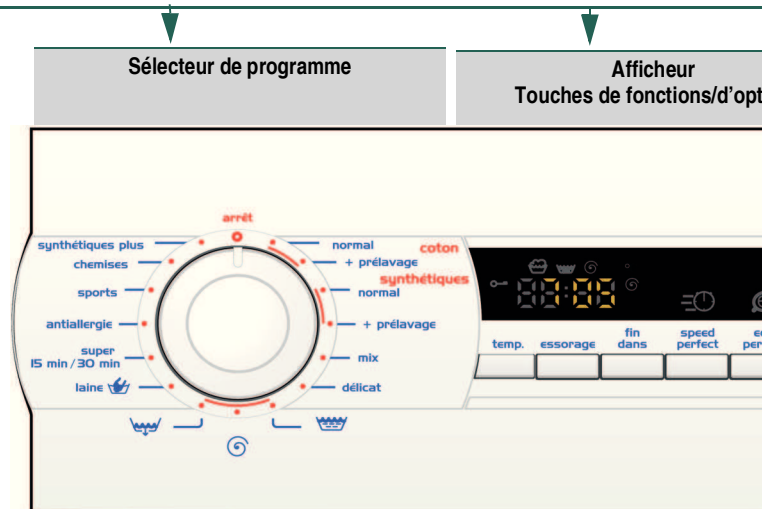
- Ne procéder qu'avec les mains sèches !
- Ne toucher que la fiche mâle !



Ouverture du robinet d'arrivée d'eau

Élément pour produit lessiviel liquide (selon le modèle), page 10

- Compartment II** : Lessive pour lavage principal, produit adoucisseur, produit blanchissant, sel détachant
- Compartment** ☉ : produit de rinçage assouplissant, amidon
- Compartment I** : Lessive pour pré-lavage



cold - 90	temp. °C	Sélection de la température (cold - 90)
- - - - 1400*	Essorage (vitesse d'essorage)	Sélection de la vitesse d'essorage - - - - (Arrêt cuve pleine = sans essorage dans la dernière eau de rinçage, a...)
1h - 24h	fin dans	Fin du programme dans ...
Affichages de l'état		Affichages de l'exécution du programme
End		Lavage, rinçage, essorage, durée
		Sécurité enfant → page 5

Avant le premier lavage
effectuer un cycle de lavage sans linge → page 9

Tri et chargement du linge

Suivre les indications d'entretien du fabricant de l'appareil.
Selon les informations figurant sur les étiquettes d'entretien.
Selon le type, la couleur, la salissure et la température.
Ne pas excéder la charge maximale → page 7.



Respecter les remarques importantes → page 9.
Introduire des grandes et petites pièces de linge.
Fermer le hublot. Ne pas coincer de linge entre le hublot et le joint en caoutchouc.



Introduction des produits de lavage et additifs

Doser selon :
quantité de linge, le degré de salissure, la dureté de l'eau (information à obtenir auprès de votre compagnie distributrice d'eau) et les informations fournies par les fabricants du linge.
Pour les modèles sans compartiment pour produit lessiviel liquide :
verser le produit lessiviel liquide dans la boule de dosage correspondante et la placer dans le tambour.



Pendant le fonctionnement : faire attention lors de l'ouverture du bac à produits !

i Diluer les produits fortement visqueux (assouplissant et amidon) avec de l'eau.
Cela permet d'éviter un colmatage.

Réglage** et adaptation du programme

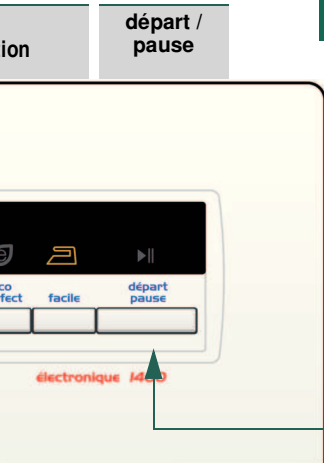
i **Si le symbole clignote sur l'afficheur, la sécurité enfant est active.
→ La désactiver, page 5.

Touches de fonctions et d'option →
Réglages personnalisés, page 5.

i Sélecteur de programme pour la mise en marche et l'extinction de la machine ainsi que pour la sélection du programme.
Rotation dans les deux directions possible.

Sélectionner départ/pause

i Une pression prolongée des touches de fonction fait défiler automatiquement les valeurs d'affichage !



f = froid)
(* selon le modèle) ou
orage final, le linge trempe
afficheur - - - -)

amme :
ou fin du programme

Lavage

Bac à produits
avec compartiments I, II,

Hublot

Bandeau de commande

Poignée du
hublot



Trappe de service

1

2

3

Lavage

Arrêt de la machine

Placer le sélecteur de programme sur **arrêt**.

Fermeture du robinet d'arrivée d'eau

Cette action est inutile sur les modèles dotés du dispositif de sécurité Aqua-Stop
→ Remarques de la notice d'installation, page 7.

Retrait du linge

Ouvrir le hublot et retirer le linge de la machine.
Si - - - - (Arrêt cuve pleine = sans essorage final) est actif :
Tourner le sélecteur de programme sur (**vidange**) ou sélectionner la vitesse d'essorage.
Appuyer sur **départ/pause**.

- i**
- Retirer les éventuels corps étrangers pour éviter la corrosion.
 - Laisser le hublot et le bac à produits ouverts, pour qu'ils puissent sécher complètement.

Fin du programme lorsque ...

... **End** apparaît sur l'afficheur.

Interruption du programme

Pour les programmes à haute température :
- Refroidir le linge : sélectionner (**rinçage**).
- Appuyer sur **départ/pause**.

Pour les programmes à basse température :
- Sélectionner (**essorage**) ou (**vidange**).
- Appuyer sur **départ/pause**.

Modification du programme lorsque ...

... un programme erroné a été sélectionné accidentellement :
- Resélectionner le programme.
- Appuyer sur **départ/pause**. Le nouveau programme commence à partir du début.

interrompre/reprendre le programme ...

... par exemple pour le trempage → page 9.
Appuyer sur **départ/pause** . - **P**- apparaît sur l'afficheur, il n'est pas possible d'ouvrir le hublot. Pour reprendre le programme, appuyer sur **départ/pause**.

Réglages personnalisés

Touches de fonction

Avant et pendant le déroulement du programme sélectionné, il est possible de modifier la vitesse d'essorage et la température de lavage. Les effets de ces modifications dépendent de l'avancement du programme.

temp. °C (température)

Il est possible de modifier la température de lavage affichée. La température de lavage maximale sélectionnable dépend du programme choisi.

Essorage (vitesse d'essorage // ---- (arrêt cuve pleine = sans essorage final))

Il est possible de modifier la vitesse d'essorage affichée ou de sélectionner ---- (arrêt cuve pleine = sans essorage final, le linge demeure dans l'eau après le dernier rinçage, affichage ----). La température d'essorage maximale sélectionnable dépend du modèle et du programme choisi.

fin dans

Lors de la sélection du programme, la durée du programme en question est affichée. Il est possible de retarder le démarrage du programme avant le début du programme. Le temps de fin peut être réglé par incréments d'une heure jusqu'à 24h. Appuyer sur la touche **fin dans** aussi souvent que nécessaire jusqu'à ce que s'affiche le nombre d'heures souhaité (h = heures). Appuyer sur **départ/pause**.

Touches d'options → Aperçu de programme, page 7

speed perfect Pour une réduction du temps de lavage du linge avec des performances de lavage comparables au programme standard. Charge maximale → Aperçu de programme, page 7.

eco perfect Pour des économies d'énergie avec des performances de lavage comparables au programme standard.

facile Cycle d'essorage spécial suivi d'un défilage du linge. Essorage final très doux - degré d'humidité du linge légèrement plus élevée.

Sécurité enfant

Empêche les modifications accidentelles des fonctions réglées du lave-linge.
MARCHE/ARRÊT: après le Début/la fin du programme, appuyer le bouton de **départ/pause** pendant environ 5 secondes.
 Remarque : La sécurité enfant peut rester activée jusqu'au prochain démarrage de cycle, même après l'arrêt de la machine.
 Par conséquent, avant le démarrage du programme, désactiver la sécurité enfant et, le cas échéant, la réactiver une fois le cycle démarré.

départ/pause

Sert à démarrer ou mettre en pause et reprendre le programme et pour activer/désactiver la sécurité enfant.

Réglages personnalisés

Signal

1. Activer le mode de réglage de l'intensité des signaux

Activer le mode de réglage

placer sur ● appuyer et maintenir enfoncé + tourner d'une position vers la droite maintenir enfoncé pendant encore env. 5 sec jusqu'à ce que les éléments d'affichage s'éclairent, le

2. a) Réglage du volume pour la tonalité des touches (selon le modèle)

appuyer aussi souvent que nécessaire jusqu'à que le volume sonore souhaité soit atteint ou placer sur ● afin de quitter le mode de réglage de l'intensité des signaux

2. b) Réglage du volume pour la signalisation

tourner d'une position vers la droite appuyer aussi souvent que nécessaire jusqu'à que le volume sonore souhaité soit atteint placer sur ● afin de quitter le mode de réglage de l'intensité des signaux

Indications sur l'afficheur selon le modèle

E : 17	Ouvrir entièrement le robinet d'arrivée d'eau (eau froide) ; Flexible d'arrivée d'eau plié/coincé ; pression d'eau trop basse. Entretien, nettoyage du crible → page 10,
E : 18	Pompe d'évacuation bouchée ; entretien, nettoyage de la pompe d'évacuation → page 10. Conduit d'égout/flexible d'écoulement bouchés ; entretien, nettoyage du conduit d'égout au niveau du siphon → page 10.
E : 23	Présence d'eau dans le bac de fond, appareil non-étanche. Fermer le robinet d'arrivée d'eau Appeler le service après-vente !
—	Sécurité enfant active, la désactiver → page 5.
Autres messages	Éteindre l'appareil, attendre 5 secondes puis le rallumer. Si le message s'affiche de nouveau, appeler le service après-vente.



Type de linge

max.

Options ; Remarques

Programmes	°C	max.	Type de linge	Options ; Remarques
Coton normal + pré-lavage	col d - 90 °C	5,5 kg/ 3,5 kg*	Textiles résistants, en coton ou en lin et lavables à des températures élevées	⇒ speed perfect*, ⇒ eco perfect, ⇒ facile
antiallergie	col d - 60 °C			⇒ speed perfect*, ⇒ eco perfect, ⇒ facile; pour les peaux particulièrement sensibles, lavage prolongé à la température choisie, niveau d'eau élevé, rinçage supplémentaire
synthétiques normal + pré-lavage	col d - 60 °C	2,5 kg	Textiles faciles d'entretien en coton, lin, synthétique ou textiles mélangés	⇒ speed perfect, ⇒ eco perfect, ⇒ facile
mix	col d - 40 °C		Textiles en coton ou textiles faciles d'entretien	⇒ speed perfect, ⇒ eco perfect, ⇒ facile; différents types de linge peuvent être lavés ensemble
synthétiques plus	col d - 40 °C	3 kg	textiles sombres en coton et textiles sombres faciles d'entretien	⇒ speed perfect, ⇒ eco perfect, ⇒ facile; essorages de rinçage et final réduits
chemises	col d - 60 °C		chemises sans repassage en coton, lin, synthétiques ou textiles mélangés	⇒ speed perfect, ⇒ eco perfect, ⇒ facile; Easy iron : essorage court uniquement, linge encore humide
délicat	col d - 40 °C	2 kg	Pour les textiles lavables délicats, par exemple soie, satin, synthétique ou textiles mélangés (par ex., voilages)	⇒ speed perfect, ⇒ eco perfect, ⇒ facile
laine	col d - 30 °C		Textiles en laine lavables à la main ou en machine, ou textiles contenant de la laine	Programme de lavage particulièrement respectueux du linge et évitant les problèmes de rétrécissement, pauses rallongées au cours du programme (les textiles reposent dans le bain lessivie)
sports	col d - 40 °C	2 kg/ 2,5 kg	Textiles en microfibre Textiles faciles d'entretien en coton, lin, synthétique 2,5 kg et textiles mélangés	⇒ speed perfect, ⇒ eco perfect, ⇒ facile programmes courts, adaptés pour du linge peu sale
super 15 min/30 min	col d - 40 °C			
Programmes supplémentaires				⇒ (rinçage), ⇒ (essorage), ⇒ (vidange)

* charge réduite avec l'option ⇒ Speed Perfect.

i Programmes sans pré-lavage - placer la lessive dans le compartiment II, programmes avec pré-lavage - répartir la lessive dans les compartiments I et II.

9206 7 9000 782865
WVF14B20FF
BSH Hausgeräte Vertriebs GmbH
Carl-Wery-Str. 34
81739 München / Deutschland



Consignes de sécurité

- Lire la notice d'installation et d'utilisation, ainsi que toutes les autres informations fournies avec votre lave-linge, et se conformer à toutes les instructions.
- Conserver les documents en vue d'une utilisation ultérieure.

Risque d'électrocution

- Effectuer systématiquement les branchements/débranchements en tenant la fiche mâle et ne jamais tirer sur le cordon d'alimentation !
- Ne brancher/retirer la fiche mâle qu'avec les mains sèches !

Danger de mort

- Pour les appareils usagés :
- Débrancher la fiche de la prise de courant.
 - Sectionner le cordon d'alimentation et le mettre au rebut avec la fiche mâle.
 - Détruire le dispositif de verrouillage du hublot. Ainsi, les enfants ne peuvent pas se laisser enfermer et se retrouver en danger de mort.

Risque d'asphyxie

- Placer les emballages, films en plastique et éléments d'emballage hors de portée des enfants.

Risque d'empoisonnement

- Conserver la lessive et les additifs hors de portée des enfants.

Risque d'explosion

- Les pièces de linge traitées au préalable avec des produits nettoyants contenant des solvants, par exemple détachant ou white spirit, peuvent, une fois placés dans le tambour, provoquer une explosion. Rincer abondamment ces pièces de linge à la main avant de les placer dans le lave-linge.

Risque de blessures

- Le hublot peut devenir brûlant.
- Faites attention au bain lessiviel chaud lors de la vidange.
- Ne jamais monter sur le lave-linge.
- Ne pas prendre appui sur le hublot ouvert.
- Ne pas introduire les mains dans le tambour s'il n'est pas complètement à l'arrêt.

Valeurs de consommation

Programme	Charge	Énergie***	Eau***	Durée du programme***
coton 20 °C	5,5 kg	0.25 kWh	57 l	2 min
coton 30 °C	5,5 kg	0.40 kWh	57 l	2 min
coton 40 °C*	5,5 kg	0.75 kWh	57 l	2 min
coton 60 °C	5,5 kg	1.20 kWh	57 l	2 min
coton 90 °C	5,5 kg	2.00 kWh	64 l	2 min
synthétiques 40 °C*	2.5 kg	0.60 kWh	50 l	1 1/4 min
mix 40 °C	2.5 kg	0.40 kWh	44 l	1 min
délicat 30 °C	2 kg	0.30 kWh	37 l	3/4 min
laine 30 °C	2 kg	0.20 kWh	43 l	3/4 min

* Réglage de programme pour test selon EN60456 applicable.

Remarque pour les tests de comparaison : pour tester le programme de contrôle, laver la capacité de charge spécifiée avec la vitesse d'essorage maximale.

Programme	Fonction additionnelle	Charge	Consommation d'énergie annuelle	Consommation d'eau annuelle
coton 40/60 °C	⇒ eco perfect**	5,5 kg/2,75 kg	182 kWh	8800 l

** Réglages des paramètres du programme pour les essais et l'étiquetage de l'énergie selon la directive 60456 Ed.5 UE avec de l'eau froide (15 °C).

** Les valeurs diffèrent des valeurs indiquées selon la pression de l'eau, sa dureté et sa température d'arrivée, la température ambiante, le type, la quantité et le degré de salissure du linge, la lessive employée, les fluctuations de la tension secteur, ainsi que des fonctions sélectionnées.

Remarques importantes

Avant le premier lavage

- Ne pas placer de linge dans l'appareil ! Ouvrir le robinet d'arrivée d'eau. Verser, dans le compartiment II :
- env. 1 litre d'eau
 - de la lessive (dosage selon les indications du fabricant pour du linge légèrement sale et en tenant compte de la dureté de l'eau)
- Placer le sélecteur de programme sur **synthétiques normal 60 °C** et appuyer sur **départ/pause**. À la fin du programme, placer le sélecteur de programme sur **arrêt**.




Pour ménager le linge et la machine

- Respecter impérativement les instructions du fabricant lors du dosage de lessive, produits auxiliaires et produits nettoyants.
- Vider les poches.
- Faire attention aux objets métalliques (trombones, etc.).
- Laver les textiles délicats dans un filet/sac de lavage (bas, voilages, soutien-gorge à armature).
- Fermer les fermetures éclair, boutonner les housses.
- À l'aide d'une brosse, éliminer le sable présent dans les poches et sur les revers.
- Retirer les crochets des rideaux ou les regrouper dans un filet/sac de lavage.

Placer le linge dans l'appareil

Introduire de grandes et petites pièces de linge.
Ne pas coincer de linge entre le hublot et le joint en caoutchouc.

Linge présentant différents degrés de salissure

		Laver le linge neuf séparément.
Linge peu sale		Pas de pré-lavage. Le cas échéant, sélectionner l'option speed perfect .
		Éventuellement pré-traiter les taches.
Linge très sale		Placer moins de linge dans l'appareil. Choisir un programme avec pré-lavage.

Trempage Charger du linge de même couleur.

Verser l'agent de trempage/la lessive selon les instructions du fabricant dans le compartiment II. Placer le sélecteur de programme sur **coton 30 °C** et appuyer sur **départ/pause**. Après env. 10 minutes, appuyer sur **départ/pause** pour interrompre le programme. Après le trempage souhaité, appuyer à nouveau sur **départ/pause** si le programme doit reprendre, ou modifier le programme.

Amidonage Le linge ne doit pas être traité avec du produit de rinçage assouplissant.

L'amidonage est possible pour tous les programmes de lavage avec un amidon liquide. Doser l'amidon dans le réservoir d'adoucissant (le cas échéant le nettoyer préalablement) en respectant les indications du fabricant.

Coloration/Décoloration

Ne pas effectuer de teintures trop fréquemment. Le sel peut attaquer l'acier inoxydable ! Respecter les indications du fabricant de la teinture ! **Ne pas** décolorer le linge dans le lave-linge !

Compartiment pour produit lessiviel liquide selon le modèle

- Positionner le compartiment pour le dosage du produit lessiviel liquide :
- Retirer complètement le bac à produits → page 10.
 - Pousser le compartiment vers l'avant.
- Ne pas utiliser le compartiment (déplacer vers le haut) :
- en cas de lessive en gel ou en poudre,
 - pour les programmes avec pré-lavage ou avec fonction **fin dans**.



Entretien/nettoyage

Corps de la machine, bandeau de commande

- Enlever immédiatement les résidus de produit lessiviel.
- Nettoyer à l'aide d'un chiffon doux et humide.
- Le nettoyage au jet est interdit.

Entretien/nettoyage

- **Risque d'électrocution** Débrancher la fiche de la prise de courant.
- **Risque d'explosion !** Ne pas utiliser de solvant !

Nettoyage du bac à produits ...

... s'il reste de la lessive ou de l'assouplissant.

1. Tirer sur le bac, appuyer sur l'insert et sortir complètement le bac.
2. Retirer le compartiment : pousser le compartiment avec un doigt de bas en haut.
3. Nettoyer la zone d'écoulement d'eau et l'insert avec de l'eau et une brosse, et laisser sécher.
4. Remettre en place l'insert, jusqu'à entendre le clic (introduire le cylindre sur la tige de guidage).
5. Réinsérer le bac à produits en position.

Laisser le bac à produits ouvert, pour qu'il puisse sécher complètement.

Tambour

Laisser le hublot ouvert, afin que le tambour puisse sécher.
Taches de rouille : utiliser un nettoyant non chloré. Ne jamais employer de paille de fer.

Détartrage *Ne pas placer de linge dans la machine !*

Cette action n'est pas nécessaire en cas de dosage approprié de la lessive, mais, le cas échéant, détartrer conformément aux instructions du fabricant du produit détartrant. Les détartrants appropriés peuvent être achetés via notre site Internet ou auprès du service client (→ page 1).

Maintenance

- **Risque de brûlure !**
- Laisser refroidir le liquide de lavage !

Pompe d'évacuation

Placer le sélecteur sur **arrêt**. Débrancher la fiche de la prise de courant.

1. Ouvrir la trappe de service
2. Dévisser délicatement le couvercle de la pompe (eau résiduelle).
3. Nettoyer l'intérieur, le filetage du couvercle de pompe et le carter de pompe (le rotor doit pouvoir tourner librement).
4. Replacer le couvercle sur la pompe et revisser.
5. Remettre en place la trappe de service et la fermer.

Pour éviter que la lessive ne s'écoule inutilement lors du lavage suivant : verser 1 litre d'eau dans le compartiment II et démarrer le programme **vidange**.

Flexible d'écoulement bouché au niveau du siphon

Placer le sélecteur sur **arrêt**. Débrancher la fiche de la prise de courant.

1. Desserrer le collier du flexible et retirer avec précaution le flexible (attention à l'eau résiduelle).
2. Nettoyer le flexible d'écoulement et l'adaptateur du siphon.
3. Remettre le flexible en place et fixer avec le collier.

Crible bouché au niveau de l'arrivée d'eau

- **Risque d'électrocution**
- Ne jamais plonger le dispositif de sécurité Aqua-Stop dans l'eau (comporte une vanne électrique).

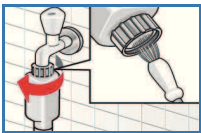
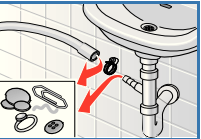
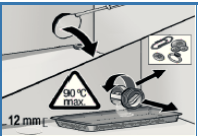
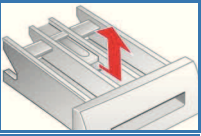
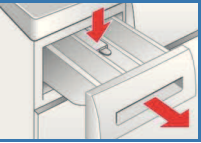
Relâcher la pression de l'eau dans le flexible d'arrivée :

1. Fermer le robinet d'arrivée d'eau !
2. Sélectionner un programme quelconque (sauf **essorage** / **vidange**).
3. Appuyer sur **départ/pause**. Exécuter le programme pendant env. 40 secondes.
4. Placer le sélecteur de programme sur **arrêt**. Débrancher la fiche de la prise de courant.

Nettoyage du crible :
Retirer le tuyau du robinet d'arrivée d'eau.
Nettoyer le crible avec une petite brosse.

et/ou pour les modèles standard et Aqua-Secure :
retirer le tuyau du panneau arrière de l'appareil, enlever le crible avec une pince et le nettoyer.

6. Brancher le tuyau et s'assurer de l'absence de fuites.



Que faire si ...

De l'eau s'écoule	<ul style="list-style-type: none"> - Raccorder correctement le flexible d'écoulement ou le remplacer. - Serrer à fond le raccord du flexible d'arrivée.
Aucune arrivée d'eau. La lessive ne gagne pas la cuve.	<ul style="list-style-type: none"> - départ/pause non sélectionné ? - Le robinet d'arrivée d'eau est-il ouvert ? - Le crible est-il éventuellement bouché ? Nettoyer le crible → page 10. - Le flexible d'arrivée d'eau est-il plié ou coincé ?
Le hublot refuse de s'ouvrir.	<ul style="list-style-type: none"> - Fonction de sécurité active Interruption du programme ? → page 4. - - - - (Arrêt cuve pleine = sans essorage final) sélectionné ? → pages 3,4.
Le programme ne démarre pas.	<ul style="list-style-type: none"> - départ/pause ou temps de fin dans sélectionné ? - Le hublot est-il bien fermé ? - Sécurité enfant active ? La désactiver → page 5.
Le bain lessiviel n'est pas évacué.	<ul style="list-style-type: none"> - - - - (Arrêt cuve pleine = sans essorage final) sélectionné ? → pages 3,4. - Nettoyer la pompe d'évacuation → page 11. - Nettoyer le tuyau d'évacuation et/ou le flexible d'écoulement.
Aucune eau n'est visible dans le tambour.	<ul style="list-style-type: none"> - Il ne s'agit pas d'un défaut - le niveau d'eau est trop bas pour être visible.
Les performances d'essorage ne sont pas satisfaisantes. Linge mouillé/trop humide.	<ul style="list-style-type: none"> - Il ne s'agit pas d'un défaut - le système de contrôle anti-balourd a interrompu l'essorage, répartition inégale du linge. Répartir les petites et grandes pièces de linge dans le tambour. - facile sélectionné ? → page 5. - Vitesse sélectionnée trop basse ? → page 5.
La durée du programme varie au cours du cycle de lavage.	<ul style="list-style-type: none"> - Il ne s'agit pas d'un défaut - le déroulement du programme est optimisé pour le processus de lavage en cours. Cela peut conduire à des changements dans la durée du programme affichée.
Démarrages répétitifs de l'essorage court.	<ul style="list-style-type: none"> - Il ne s'agit pas d'un défaut. Le système de détection anti-balourd tente de mieux répartir la charge de linge dans le tambour.
Eau résiduelle dans le compartiment pour additifs.	<ul style="list-style-type: none"> - Il ne s'agit pas d'un défaut. L'efficacité du produit n'est pas compromise. - Si besoin, nettoyer le compartiment → page 10.
Le lave-linge dégage des odeurs.	<ul style="list-style-type: none"> - Exécuter le programme coton normal 90 °C sans linge. Utiliser pour cela une lessive toutes températures.
L'affiche d'état clignote. De la lessive sort éventuellement du bac à produits.	<ul style="list-style-type: none"> - Trop de lessive utilisée ? - Mélanger une cuillère à soupe de produit de rinçage assouplissant avec ½ litre d'eau et verser le mélange dans le compartiment II (<i>Ne s'applique pas au linge pour les activités de plein air ou sportives, ni pour les textiles en duvet !</i>). - Lors du prochain lavage, diminuer la quantité de lessive utilisée.
Dégagement d'odeurs fortes, vibrations et « déplacement » pendant l'essorage.	<ul style="list-style-type: none"> - Les pieds de l'appareil ont-ils été imbibés ? - Sécuriser les pieds de l'appareil → Notice d'installation. - Les cales de transport ont-elles été enlevées ? - Retirer les cales de transport → Notice d'installation.
L'afficheur/les témoins restent inopérants pendant le fonctionnement de l'appareil.	<ul style="list-style-type: none"> - Coupure de courant ? - Fusibles déclenchés ? Enclencher/remplacer les fusibles. - Si l'incident se reproduit, appeler le service après-ventes.
Le programme est plus long que d'habitude.	<ul style="list-style-type: none"> - Il ne s'agit pas d'un défaut - le système de détection anti-balourd répartit la charge de linge en faisant démarrer plusieurs fois le tambour. - Il ne s'agit pas d'un défaut - le système de contrôle de la mousse est actif : un cycle de rinçage sera ajouté.
Il y a des résidus de lessive sur le linge.	<ul style="list-style-type: none"> - Les lessives sans phosphates contiennent parfois des résidus de lessive non solubles dans l'eau. - Sélectionner rinçage ou brosser le linge après le lavage.

S'il n'est pas possible de résoudre une panne par vos propres moyens (mise en marche/arrêt) ou si une réparation s'impose :

- placer le sélecteur sur **arrêt** et débrancher la fiche mâle de la prise de courant.
- Fermer le robinet d'arrivée d'eau et appeler le service après-ventes → Notice d'installation.

viva

Notice d'utilisation



Lave-linge



N'utilisez le lave-linge qu'après avoir lu cette notice et la notice d'installation séparée !



Respectez les consignes de sécurité figurant à la page 8.