

Votre lave-linge

Félicitations ! Avec l'achat de votre nouveau lave-linge, vous venez d'acquérir un appareil électroménager Viva moderne de très grande qualité. Le lave-linge se caractérise par sa faible consommation d'eau et d'énergie.

Chaque machine à laver qui quitte notre usine est contrôlée avec le plus grand soin afin de garantir son fonctionnement fiable et sûr.

Vous trouverez d'autres informations des nos produits, accessoires, pièces de rechange et notre service sur :

FR Frankreich, France
BSH Electroménager S.A.S (Oue)
SAV Constructeur
50, Rue Ardoin - BP 47
93400 SAINT -OUEN Cedex
Service Dépannage à Domicile: 0 825 398 010 (0,15€ TTC/mn)
Service Consommateurs: 0 892 698 010 (0,34€ TTC/mn)
Service Pièces Détachées et Accessoires:
0 899 705 501 (1,35€ TTC/appel + 0,34€ TTC/mn)

Mise au rebut respectueuse de l'environnement

Mettez l'emballage au rebut d'une manière respectueuse pour l'environnement.

Cet appareil est conforme à la Directive européenne 2002/96/CE relative aux appareils électriques et électroniques usagés (waste electrical and electronic equipment - WEEE). La directive définit les dispositions-cadres pour la reprise et le recyclage des appareils usagés au sein de l'Union européenne.

Sommaire

Page

- Utilisation conforme 1
- Programmes 1
- Réglage et adaptation du programme 3
- Lavage 3/4
- Après le lavage 4
- Réglages personnalisés 5
- Remarques importantes 6
- Vue d'ensemble des programmes 7
- Consignes de sécurité 8
- Valeurs de consommation 8
- Nettoyage 9
- Indications sur l'afficheur 9
- Entretien 10
- Que faire si 11

Protection de l'environnement / économies d'énergie

- Utilisez la charge maximale de linge prévue pour le programme sélectionné.
- Réservez le pré-lavage au linge extrêmement sale.
- Au lieu du programme **blanc/couleurs 90 °C**, sélectionnez **blanc/couleurs eco 60 °C**. Vous bénéficiez d'un nettoyage similaire, mais avec une consommation d'électricité nettement réduite.
- Dosez la lessive en respectant les indications du fabricant et en fonction de la dureté de l'eau.
- Si le linge passe ensuite au sèche-linge, sélectionnez la vitesse d'essorage conformément aux instructions du fabricant du sèche-linge.

Utilisation conforme

- Cet appareil est destiné exclusivement à un usage domestique.
- Il est conçu pour laver dans un bain lessiviel les textiles lavables en machine et la laine lavable à la main.
- Il fonctionne avec de l'eau potable froide et des produits de lavage et additifs du commerce adaptés à une utilisation en lave-linge.

- ⚠ - Ne laissez jamais les enfants sans surveillance à proximité du lave-linge !
- Les enfants et les personnes ne connaissant pas son fonctionnement ne doivent pas utiliser le lave-linge !
- Tenez les animaux domestiques à l'écart du lave-linge !

Programmes

Vue d'ensemble des programmes → page 7.
La température et la vitesse d'essorage sont sélectionnables individuellement, indépendamment du programme choisi et de l'avancement du cycle.

Programme	Description
blanc/couleurs	Textiles résistants
intensif	
eco	
+ pré-lavage	
synthétique	Textiles faciles d'entretien
intensif	
rapide	
+ pré-lavage	
mix rapide	Textiles mélangés
délicat	Textiles lavables délicats
laine	Laine lavable en machine/à la main
super 30 min	Programme court
(rinçage)	Eau lavé à la main
(vidange)	Eau de rinçage pour - - -
⊙ (essorage)	Linge lavé à la main avec vitesse d'essorage réduite

Mise en route

⚠ Installation réalisée conformément à la notice d'installation séparée.

Contrôle de la machine

- Un lave-linge endommagé ne doit jamais être mis en service !
- Contactez le service après-vente !

Branchement de la fiche dans la prise de courant

⚠ Vous devez impérativement avoir les mains sèches ! Effectuez le branchement en tenant la fiche !

Ouverture du robinet d'arrivée d'eau

Compartment II : Lessive pour cycle principal, adoucisseur d'eau, agent de blanchiment, sel détachant
Compartment ⌘ : Assouplissant, amidon
Compartment I : Lessive pour pré-lavage

Tri et chargement du linge

Appliquez les instructions d'entretien fournies par le fabricant ! Respectez les symboles figurant sur les étiquettes d'entretien. Triez le linge selon le type, la couleur, le degré de salissure et la température de lavage. Ne dépassez pas la charge maximale du lave-linge → page 7.

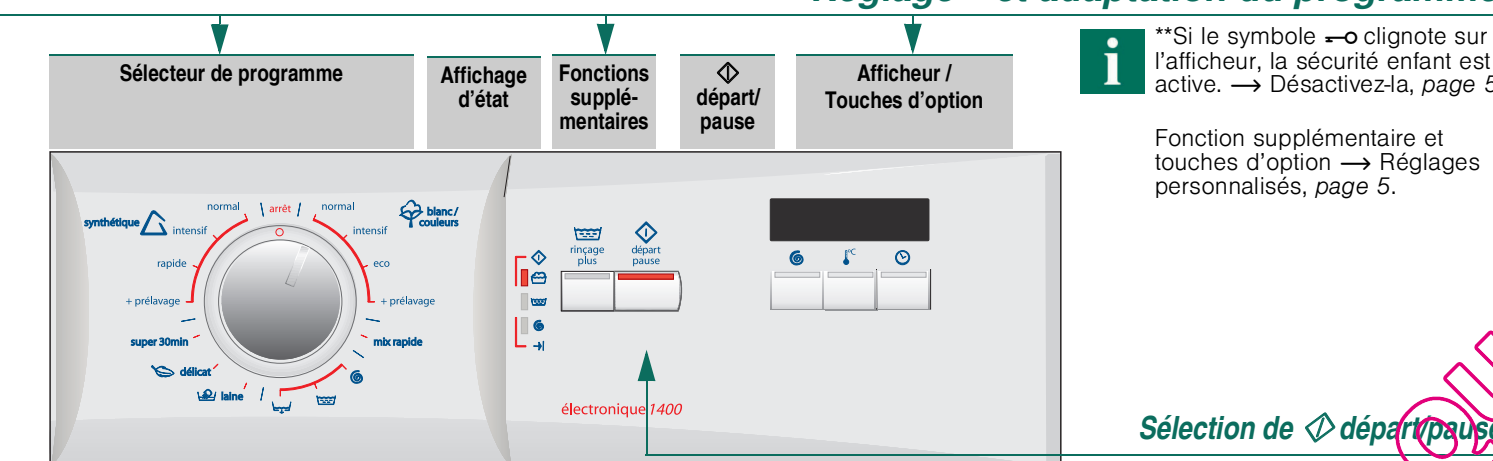
⚠ Fermez le hublot. Faites attention de ne pas coincer des articles textiles entre le hublot et le joint en caoutchouc.

Introduction des produits de lavage et additifs

Effectuez le dosage selon les facteurs suivants : Quantité de linge, degré de salissure, dureté de l'eau (information disponible auprès de votre commune ou de la société chargée de la distribution d'eau) et indications du fabricant. Dosez la lessive liquide et versez-la dans le compartiment prévu à cet effet, ou placez-la dans une boule doseuse directement dans le tambour.

i Diluez les produits fortement visqueux (assouplissant et amidon) avec de l'eau. Cela permet d'éviter un colmatage.

Réglage** et adaptation du programme

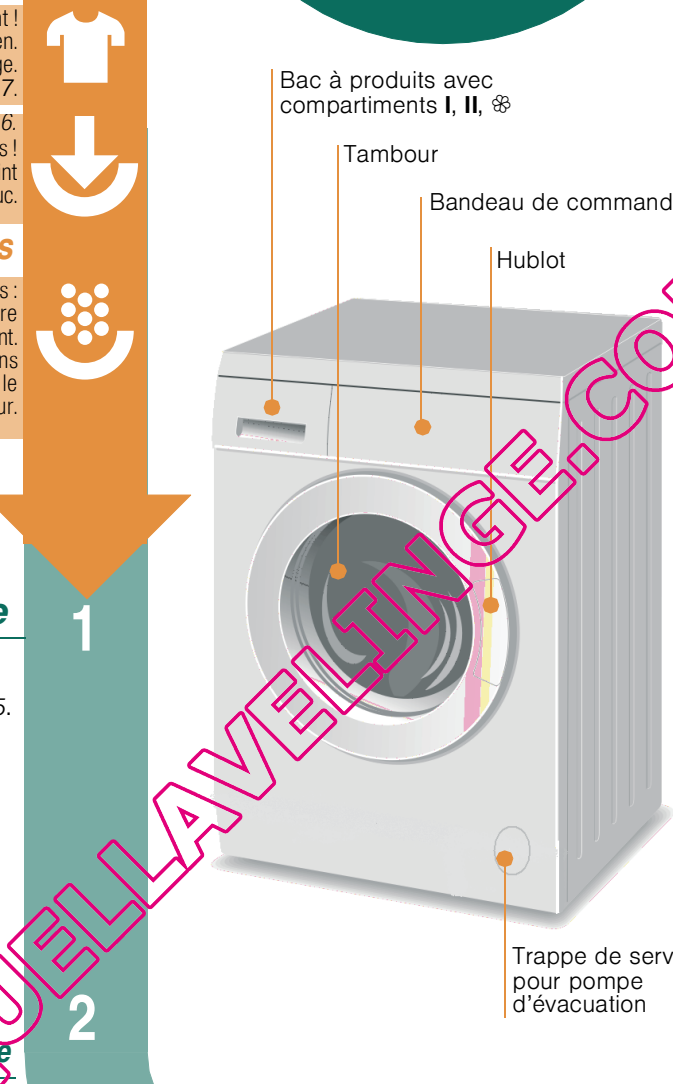


----	⊙	Sélection de la vitesse d'essorage (* selon le modèle) ou ---- (sans essorage final, le linge trempe dans la dernière eau de rinçage)
1400*		
cold - 90	⌚	Sélection de la température
1 - 24 h	⌚	Départ différé du programme
↔		Sécurité enfant → page 5

i Le sélecteur permet de mettre en marche et d'arrêter le lave-linge, et de sélectionner le programme. Il peut tourner dans les deux sens.

Lavage

Avant le premier lavage Effectuez un cycle de lavage sans linge → page 9.



1 Sélection de **départ/pause**

2 **Lavage**

3 **Lavage**

Retrait du linge

Ouvrez le hublot et retirez le linge de la machine. Si ---- (sans essorage final) est actif : Placez le sélecteur de programme sur **(vidange)** ou sélectionnez la vitesse d'essorage. Sélectionnez **départ/pause**.

- i** - Retirez les éventuels corps étrangers pour éviter la corrosion.
- Laissez le hublot et le bac à produits ouverts, pour qu'ils puissent sécher complètement.

Fermeture du robinet d'arrivée d'eau

Cette action est inutile sur les modèles dotés du dispositif de sécurité Aqua-Stop → Remarques de la notice d'installation, page 7.

Arrêt de la machine

Placez le sélecteur de programme sur **arrêt**.

Fin du programme lorsque ...

... L'indicateur **⊙** (essorage) clignote et l'afficheur indique **fin**.

Interruption du programme

- Pour les programmes à haute température :
- Laissez le linge refroidir : Sélectionnez **(rinçage)**.
 - Sélectionnez **départ/pause**.
- Pour les programmes à basse température :
- Sélectionnez **⊙** (essorage) ou **(vidange)**.
 - Sélectionnez **départ/pause**.

Modification du programme lorsque ...

- ... vous avez sélectionné accidentellement un programme erroné :
- Resélectionnez le programme.
 - Sélectionnez **départ/pause**. Le nouveau programme commence son cycle.

Réglages personnalisés

Touches d'option

Avant et pendant le déroulement du programme sélectionné, il est possible de modifier la vitesse d'essorage et la température de lavage. Les effets de ces modifications dépendent de l'avancement du programme.

(Vitesse d'essorage)

Vous pouvez modifier la vitesse d'essorage affichée. La vitesse maximale disponible dépend du modèle et du programme sélectionné.

(Température)

Vous pouvez modifier la température de lavage affichée. La température maximale disponible dépend du modèle et du programme sélectionné.

(Départ différé)

Lors de la sélection du programme, la durée du cycle correspondant s'affiche. Il est possible de différer le départ du programme. Il suffit de régler l'heure souhaitée par incréments d'une heure, la valeur maximale étant de 24 h. Appuyez autant de fois que nécessaire sur la touche **⌚** jusqu'à afficher le nombre d'heures souhaité (h=heure). Sélectionnez **départ/pause**.

Fonctions supplémentaires

→ Également Vue d'ensemble des programmes, page 7

Sécurité enfant

↔ **Sécurité enfant/verrouillage du lave-linge**

Empêche les modifications accidentelles des fonctions réglées du lave-linge.

ACTIVATION/DÉSACTIVATION : Après le début/la fin du programme, appuyez env. 5 secondes sur **départ/pause**. Remarque : La sécurité enfant peut rester activée jusqu'au prochain départ de cycle, même après l'arrêt de la machine ! Par conséquent, avant le départ du programme, désactivez la sécurité enfant et, le cas échéant, réactivez-la une fois le cycle démarré.

départ/pause

Pour démarrer ou interrompre le programme.

Remarques importantes

Pour ménager le linge et la machine

- Videz les poches.
- Faites attention aux objets métalliques (trombones, etc.).
- Lavez les textiles délicats dans un filet/sac de lavage (bas, voilages, soutien-gorge à armature).
- Fermez les fermetures éclair, boutonnez les housses.
- À l'aide d'une brosse, éliminez le sable présent dans les poches et sur les revers.
- Retirez les crochets des rideaux ou regroupez-les dans un filet/sac de lavage.

Linge présentant différents degrés de salissure

- peu sale Lavez le linge neuf séparément. Pas de pré-lavage.
- très sale Si nécessaire, appliquez au préalable du détachant sur les taches. Sélectionnez le programme **blanc/couleurs intensif 60 °C**. Réduisez la quantité de linge à laver. Sélectionnez le programme avec **+ pré-lavage**.

Trempage

Chargez du linge de même couleur. Versez le produit de trempage/lavage selon les indications du fabricant dans le compartiment **II**. Placez le sélecteur sur **blanc/couleurs 30 °C** et sélectionnez **départ/pause**. Après environ 10 minutes, sélectionnez **départ/pause**, pour interrompre le programme. Après le délai de trempage souhaité, sélectionnez de nouveau **départ/pause**, pour continuer le programme ou pour le modifier.

Amidonnage

Le linge ne doit pas être traité avec un assouplissant. L'utilisation d'un amidon liquide est possible pour tous les programmes de lavage. Dosez la quantité d'amidon selon les indications du fabricant dans le compartiment destiné à l'assouplissant **⌘** (nettoyez-le au préalable, si nécessaire).

Coloration/Décoloration

Effectuez des teintures de manière raisonnable. Le sel peut attaquer l'inox ! Respecter les consignes du fabricant de la teinture ! **Ne décolorez pas** du linge dans le lave-linge !

Programmes	°C	max.	Type de linge		Fonctions supplémentaires ; remarques	
			Icones	Description	Icones	Description
● blanc/couleurs intensif	froid - 90 °C	5 kg	●	Textiles résistants, en coton ou en lin et lavables à des températures élevées	●	rinçage plus
	froid - 90 °C					
● eco	froid - 90 °C	2,5 kg	●	Textiles faciles d'entretien en coton, lin, synthétique ou textiles mélangés	●	rinçage plus ; programme d'économies d'énergie
	froid - 90 °C					
● + pré-lavage	froid - 90 °C	2 kg	●	Textiles en coton ou textiles faciles d'entretien	●	rinçage plus ; rinçage possible de différents types de textiles ensemble
	froid - 60 °C					
● synthétique	froid - 60 °C	2 kg	●	Pour les textiles lavables délicats, par exemple soie, satin, synthétique ou textiles mélangés (par ex., volages)	●	rinçage plus ; rinçage possible de différents types de textiles ensemble
	froid - 40 °C					
● rapide	froid - 40 °C	2 kg	●	Textiles en laine lavables à la main ou en machine, ou textiles contenant de la laine	●	Programme de lavage particulièrement respectueux du linge et évitant les problèmes de rétrécissement, pauses allongées dans le programme (les textiles reposent dans le bain lessiviel)
	froid - 60 °C					
● + pré-lavage	froid - 60 °C	2 kg	●	Textiles faciles d'entretien en coton, lin, ou textiles mélangés	●	Programme court d'environ 30 minutes, adapté au linge très peu sale
	froid - 40 °C					
● mix rapide	froid - 40 °C					
● délicat	froid - 30 °C					
● Laine	froid - 40 °C					
● super 30 min	froid - 40 °C					

1110 / 9000555244

BSH Hausgeräte Vertriebs GmbH
Carl-Wery-Str. 34
81739 München / Deutschland

WFV14A20FF

1110 / 9000555244

1110 / 9000555244

1110 / 9000555244

1110 / 9000555244

1110 / 9000555244

1110 / 9000555244

1110 / 9000555244

Consignes de sécurité

- Veuillez lire la notice d'installation et d'utilisation, ainsi que toutes les autres informations fournies avec votre lave-linge, et veuillez vous conformer à toutes les instructions.
- Conservez les documents en vue d'une utilisation ultérieure.

Risque d'électrocution

- Effectuez systématiquement les branchements/débranchements en tenant la fiche et ne tirez jamais sur le cordon d'alimentation !
- Ne branchez/débranchez jamais le sèche-linge avec les mains humides.

Danger de mort

Pour les appareils usagés :

- Débranchez la fiche de la prise de courant.
- Sectionnez le cordon d'alimentation et mettez-le au rebut avec la fiche.
- Rendez le système de fermeture du hublot inopérant. Ainsi, il sera impossible pour des enfants de s'enfermer dans le lave-linge et de courir un risque mortel.

Risque d'asphyxie

- Placez les emballages, films en plastique et éléments d'emballage hors de portée des enfants.

Risque d'empoisonnement

- Conservez la lessive et les additifs hors de portée des enfants.

Risque d'explosion

- Les articles textiles traités au préalable avec des produits nettoyants contenant des solvants, par exemple détachant ou white spirit, peuvent, une fois placés dans le tambour, provoquer une explosion.
- Rincez abondamment ces articles à la main avant de les placer dans le lave-linge.

Risque de blessures

- Le hublot peut devenir brûlant.
- Faites attention au bain lessiviel chaud lors de la vidange.
- Ne montez jamais sur le lave-linge.
- Ne prenez pas appui sur le hublot ouvert.
- N'introduisez pas les mains dans le tambour s'il n'est pas complètement à l'arrêt.
- Faites attention lorsque vous ouvrez le bac à produits pendant le fonctionnement du lave-linge !

Valeurs de consommation

Programme	Charge	Électricité**	Eau**	Durée du programme**
☞ blanc/couleurs 30 °C intensif*	5 kg	0,36 kWh	54 l	1 h 38
☞ blanc/couleurs 40 °C intensif*	5 kg	0,55 kWh	54 l	1 h 44
☞ blanc/couleurs 60 °C intensif*	5 kg	1,20 kWh	54 l	1 h 57
☞ blanc/couleurs 60 °C	5 kg	0,85 kWh	41 l	2 h 54
☞ blanc/couleurs 90 °C intensif	5 kg	1,90 kWh	61 l	2 h 00
△ synthétique 40 °C intensif*	2,5 kg	0,45 kWh	50 l	1 h 15
mix rapide 30 °C	2,5 kg	0,35 kWh	45 l	55 min
☞ délicat 30 °C	2 kg	0,30 kWh	55 l	44 min
laine 30 °C	2 kg	0,20 kWh	35 l	1 h 01

* Réglage du programme pour contrôle selon la norme EN60456 en vigueur.
Conseil pour les contrôles comparatifs : Pour tester les programmes de contrôle, lavez les charges indiquées avec la vitesse d'essorage maximale.

** Les valeurs diffèrent des valeurs indiquées selon la pression de l'eau, sa dureté et sa température d'arrivée, la température ambiante, le type, la quantité et le degré de salissure du linge, la lessive employée, les fluctuations de la tension secteur, ainsi que des fonctions supplémentaires sélectionnées.

Avant le premier lavage

i N'introduisez pas de linge dans la machine ! Ouvrez le robinet d'arrivée d'eau. Dans le compartiment **II**, versez :
- env. 1 litre d'eau
- de la lessive (dosage selon les indications du fabricant pour du linge légèrement sale et en tenant compte de la dureté de l'eau)
Placez le sélecteur sur **△ synthétique 60 °C** et sélectionnez **☞ départ/pause**. À la fin du programme, remplacez le sélecteur sur **arrêt**.

Nettoyage

i **Corps de la machine, bandeau de commande**
- Nettoyez à l'aide d'un chiffon doux et humide.
- N'utilisez pas de chiffons, d'éponges et de produits nettoyants abrasifs (tampon à récurer).
- Éliminez immédiatement les résidus de lessive et d'additif.
- Le nettoyage au jet est interdit.

⚠ **Risque d'électrocution ! Retirez la fiche de la prise de courant !**
Risque d'explosion ! N'utilisez pas de solvants !

Nettoyage du bac à produits ...

... s'il reste de la lessive ou de l'assouplissant.

1. Tirez sur le bac, appuyez sur l'insert et sortez complètement le bac.
2. Retirez l'insert en le poussant avec un doigt de bas en haut.
3. Nettoyez la zone d'écoulement d'eau et l'insert avec de l'eau et une brosse, et laissez sécher.
4. Remettez en place l'insert, jusqu'à entendre le clic (introduisez le cylindre sur la tige de guidage).
5. Réinsérez le bac à produits en position.

i Laissez le bac à produits ouvert, pour qu'il puisse sécher complètement.

Tambour

i Laissez le hublot ouvert, afin que le tambour puisse sécher.
Taches de rouille : Utilisez un nettoyant non chloré. N'employez jamais de paille de fer.

Détartrage

i Ne placez pas de linge dans la machine !
Détartez conformément aux instructions du fabricant du produit détartrant. Cette action n'est pas nécessaire en cas de dosage approprié de la lessive.

Indicateurs sur l'afficheur

selon le modèle

E3 Fermez correctement le hublot. Du linge est peut-être coincé.

E5 Ouvrez complètement le robinet d'arrivée d'eau, flexible d'arrivée plié/coincé ; nettoyez le filtre → page 10, pression d'eau trop faible.

E6 Pompe d'évacuation colmatée ; nettoyez la pompe d'évacuation → page 10. Flexible d'écoulement/tuyau d'évacuation colmaté ; nettoyez le flexible au niveau du siphon → page 10.

E2 Défaut moteur. Appelez le service après-vente !

Entretien

Pompe d'évacuation

Placez le sélecteur sur **arrêt**. Débranchez la fiche de la prise de courant.

1. Retirez la trappe de service de la pompe d'évacuation au moyen d'un tournevis.
2. Dévissez délicatement le couvercle de la pompe (eau résiduelle).
3. Nettoyez l'intérieur, le filetage du couvercle de pompe et le carter de pompe (le rotor doit pouvoir tourner librement).
4. Remettez le couvercle sur la pompe et revissez.
5. Remettez en place la trappe de service et fermez-la.

Pour empêcher que, lors du prochain lavage, de la lessive passe directement à l'égout sans avoir servi : Versez 1 litre d'eau dans le compartiment **II** et démarrez le programme **Vidange**.

Flexible d'écoulement au niveau du siphon

Placez le sélecteur sur **arrêt**. Débranchez la fiche de la prise de courant.

1. Desserrez le collier du flexible et retirez avec précaution le flexible (eau résiduelle).
2. Nettoyez le flexible d'écoulement et l'adaptateur du siphon.
3. Remettez le flexible en place et fixez avec le collier.

Filtre au niveau de l'arrivée d'eau

⚠ **Risque d'électrocution !**
Ne plongez jamais le dispositif de sécurité Aqua-Stop dans l'eau (comporte une vanne électrique).

Relâchez la pression de l'eau dans le flexible d'arrivée :

1. Fermez le robinet d'arrivée d'eau !
2. Sélectionnez un programme quelconque (sauf **essorage/vidange**).
3. Sélectionnez **☞ départ/pause**. Laissez le programme fonctionner pendant environ 40 secondes.
4. Placez le sélecteur sur **arrêt**. Débranchez la fiche de la prise de courant.
5. Nettoyez le filtre : Retirez le flexible du robinet d'arrivée d'eau. Nettoyez le filtre avec une petite brosse.

Et/ou pour les modèles Standard et Aqua-Secure :

Retirez le flexible à l'arrière de l'appareil, sortez le filtre à l'aide d'une pince et nettoyez-le..

6. Raccordez le flexible et vérifiez l'étanchéité du branchement.

Que faire si ...

- De l'eau s'écoule. - Raccordez correctement le flexible d'écoulement ou remplacez-le. - Serrez à fond le raccord du flexible d'arrivée.
- Aucune arrivée d'eau. - **☞ départ/pause** non sélectionné ? - La lessive ne gagne pas la cuve. - Avez-vous ouvert le robinet d'arrivée d'eau ? - Le filtre est peut-être colmaté ? Nettoyez le filtre → page 10. - Le flexible d'arrivée d'eau est-il plié ou coincé ?
- Le hublot refuse de s'ouvrir. - La fonction de sécurité est active. Attendez env. 2 minutes. - - - - (sans essorage final) sélectionné ? → pages 1, 5.
- Le programme ne démarre pas. - **☞ départ/pause** ou **départ différé** sélectionné ? - Le hublot est-il bien fermé ? - La sécurité enfant est-elle active ? Désactivez-la → page 5.
- Le bain lessiviel n'est pas évacué. - - - - (sans essorage final) sélectionné ? → pages 1, 5. - Nettoyez la pompe d'évacuation → page 10. - Nettoyez le tuyau d'évacuation et/ou le flexible d'écoulement.
- Je ne vois pas d'eau dans le tambour. - Il ne s'agit pas d'un défaut. Le niveau d'eau est trop bas pour être visible.
- Le résultat de l'essorage n'est pas satisfaisant. Linge mouillé/trop humide. - Il ne s'agit pas d'un défaut. Le système de détection anti-balourd a interrompu l'essorage car le linge n'était pas réparti de manière homogène. Répartissez les petites pièces et les grosses pièces de linge dans le tambour. - Avez-vous sélectionné une vitesse d'essorage trop faible ? → page 5.
- Démarrages répétitifs de l'essorage court. - Il ne s'agit pas d'un défaut. Le système de détection anti-balourd tente de mieux répartir la charge de linge dans le tambour.
- Eau résiduelle dans le compartiment pour additifs. - Il ne s'agit pas d'un défaut. L'efficacité du produit n'est pas compromise. - Si besoin, nettoyez l'insert → page 9.
- Le lave-linge dégage des odeurs. - Effectuez un cycle **☞ blanc/couleurs 90 °C** sans linge. Utilisez pour cela une lessive tous lavages.
- De la mousse sort du bac à produits. - Avez-vous utilisé trop de lessive ? Si de la mousse sort du bac à produits : Mélangez 1 cuiller d'assouplissant à 1/2 litre d'eau et versez-le dans le compartiment **II** (pas avec les textiles destinés à une utilisation en extérieur et contenant du duvet !). - Lors du prochain lavage, diminuez la quantité de lessive utilisée.
- Dégagement d'odeurs fortes, vibrations et « déplacement » pendant l'essorage. - Avez-vous immobilisé les pieds de la machine ? Immobilisez les pieds de la machine → Notice d'installation. - Les brides de transport sont-elles retirées ? Retirez les brides de transport → Notice d'installation.
- L'afficheur/les témoins restent inopérants pendant le fonctionnement de l'appareil. - Coupe de courant ? - Les fusibles se sont-ils déclenchés ? Enclenchez/remplacez les fusibles. - Si l'incident se reproduit, appelez le service après-ventes.
- Le programme est plus long que d'habitude. - Il ne s'agit pas d'un défaut. Le système de détection anti-balourd répartit la charge de linge en faisant démarrer plusieurs fois le tambour. - Il ne s'agit pas d'un défaut. Le système de contrôle de la mousse est actif : Un cycle de rinçage sera ajouté.
- Il y a des résidus de lessive sur le linge. - Les lessives sans phosphates contiennent parfois des résidus de lessive non solubles dans l'eau. - Sélectionnez **☞** (rinçage) ou brossez le linge après le lavage.

Si vous ne parvenez pas à résoudre une panne par vos propres moyens (mise en marche/arrêt) ou si une réparation s'impose :
- Placez le sélecteur sur **arrêt** et débranchez la fiche de la prise de courant.
- Fermez le robinet d'arrivée d'eau et appelez le service après-ventes → Notice d'installation.

Notice d'utilisation

Lave-linge

⚠ N'utilisez le lave-linge qu'après avoir lu cette notice et la notice d'installation séparée !

⚠ Respectez les consignes de sécurité figurant à la page 8.

Votre lave-linge

Félicitations ! Avec l'achat de votre nouveau lave-linge, vous venez d'acquérir un appareil électroménager Viva moderne de très grande qualité. Le lave-linge se caractérise par sa faible consommation d'eau et d'énergie.

Chaque machine à laver qui quitte notre usine est contrôlée avec le plus grand soin afin de garantir son fonctionnement fiable et sûr.

Vous trouverez d'autres informations des nos produits, accessoires, pièces de recharge et notre service sur :

FR Frankreich, France
 BSH Electroménager S.A.S (Oue)
 SAV Constructeur
 50, Rue Ardoin - BP 47
 93400 SAINT -OUEN Cedex

Service Dépannage à Domicile: 0 825 398 010 (0,15€ TTC/mn)

Service Consommateurs: 0 892 698 010 (0,34€ TTC/mn)

Service Pièces Détachées et Accessoires:

0 899 705 501 (1,35€ TTC/appel + 0,34€ TTC/mn)

Mise au rebut respectueuse de l'environnement



Mettez l'emballage au rebut d'une manière respectueuse pour l'environnement.

Cet appareil est conforme à la Directive européenne 2002/96/CE relative aux appareils électriques et électroniques usagés (waste electrical and electronic equipment - WEEE).

La directive définit les dispositions-cadres pour la reprise et le recyclage des appareils usagés au sein de l'Union européenne.

Sommaire

	Page
Utilisation conforme	1
Programmes	1
Réglage et adaptation du programme	3
Lavage	3/4
Après le lavage	4
Réglages personnalisés	5
Remarques importantes	6
Vue d'ensemble des programmes	7
Consignes de sécurité	8
Valeurs de consommation	8
Nettoyage	9
Indications sur l'afficheur	9
Entretien	10
Que faire si ...	11



Protection de l'environnement / économies d'énergie

- Utilisez la charge maximale de linge prévue pour le programme sélectionné.
- Réservez le pré-lavage au linge extrêmement sale.
- Au lieu du programme **blanc/couleurs 90 °C**, sélectionnez **blanc/couleurs eco 60 °C**. Vous bénéficiez d'un nettoyage similaire, mais avec une consommation d'électricité nettement réduite.
- Dosez la lessive en respectant les indications du fabricant et en fonction de la dureté de l'eau.
- Si le linge passe ensuite au sèche-linge, sélectionnez la vitesse d'essorage conformément aux instructions du fabricant du sèche-linge.

Utilisation conforme

- Cet appareil est destiné exclusivement à un usage domestique.
- Il est conçu pour laver dans un bain lessiviel les textiles lavables en machine et la laine lavable à la main.
- Il fonctionne avec de l'eau potable froide et des produits de lavage et additifs du commerce adaptés à une utilisation en lave-linge.



- Ne laissez jamais les enfants sans surveillance à proximité du lave-linge !
- Les enfants et les personnes ne connaissant pas son fonctionnement ne doivent pas utiliser le lave-linge !
- Tenez les animaux domestiques à l'écart du lave-linge !

Mise en route



Installation réalisée conformément à la notice d'installation séparée.



Contrôle de la machine

- Un lave-linge endommagé ne doit jamais être mis en service !
- Contactez le service après-vente !



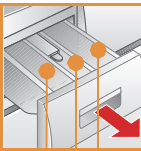
Branchement de la fiche dans la prise de courant



Vous devez impérativement avoir les mains sèches ! Effectuez le branchement en tenant la fiche !



Ouverture du robinet d'arrivée d'eau



Compartment II : Lessive pour cycle principal, adoucisseur d'eau, agent de blanchiment, sel détachant

Compartment ⌘ : Assouplissant, amidon

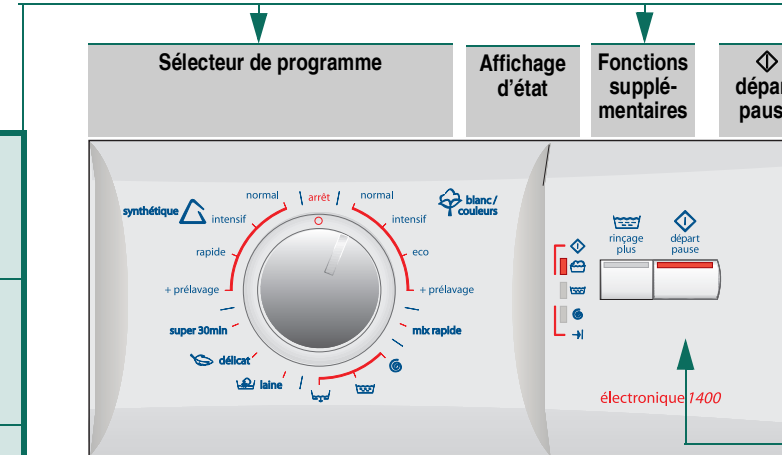
Compartment I : Lessive pour pré-lavage

Programmes

Vue d'ensemble des programmes → page 7.

La température et la vitesse d'essorage sont sélectionnables individuellement, indépendamment du programme choisi et de l'avancement du cycle.

blanc/couleurs	
intensif	Textiles résistants
eco	
+ pré-lavage	
synthétique	
intensif	Textiles faciles d'entretien
rapide	
+ pré-lavage	
mix rapide	Textiles mélangés
délicat	Textiles lavables délicats
laine	Laine lavable en machine/à la main
super 30 min	Programme court
(rinçage)	Linge lavé à la main
(vidange)	Eau de rinçage pour - - - -
(essorage)	Linge lavé à la main avec vitesse d'essorage réduite



1400*		Sélection de la vitesse d'essorage (* selon le modèle) ou - - - - (sans essorage final, le linge trempe dans la dernière eau de rinçage)
cold - 90		Sélection de la température
1 - 24 h		Départ différé du programme
		Sécurité enfant → page 5

i Le me d'a de pr tou se

Avant le premier lavage
Effectuez un cycle de lavage sans linge → page 9.

Tri et chargement du linge

Appliquez les instructions d'entretien fournies par le fabricant !
Respectez les symboles figurant sur les étiquettes d'entretien.
Triez le linge selon le type, la couleur, le degré de salissure et la température de lavage.
Ne dépassez pas la charge maximale du lave-linge → page 7.

Respectez les remarques importantes → page 6.
Introduisez les articles textiles de différentes tailles !

Ouvrez le hublot. Faites attention de ne pas coincer des articles textiles entre le hublot et le joint en caoutchouc.


Introduction des produits de lavage et additifs

Effectuez le dosage selon les facteurs suivants :
Quantité de linge, degré de salissure, dureté de l'eau (information disponible auprès de votre commune ou de la société chargée de la distribution d'eau) et indications du fabricant.
Dosez la lessive liquide et versez-la dans le compartiment prévu à cet effet, ou placez-la dans une boule doseuse directement dans le tambour.

i Diluez les produits fortement visqueux (assouplissant et amidon) avec de l'eau.
Cela permet d'éviter un colmatage.

Réglage** et adaptation du programme



i **Si le symbole  clignote sur l'afficheur, la sécurité enfant est active. → Désactivez-la, page 5.

Fonction supplémentaire et touches d'option → Réglages personnalisés, page 5.

Sélection de  départ/pause

Le sélecteur permet de mettre en marche et d'arrêter le lave-linge, et de sélectionner le programme. Il peut tourner dans les deux sens.

Lavage

Bac à produits avec compartiments I, II, 

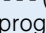

Tambour

Bandeau de commande

Hublot



Retrait du linge

Ouvrez le hublot et retirez le linge de la machine.
Si ---- (sans essorage final) est actif : Placez le sélecteur de programme sur  (vidange) ou sélectionnez la vitesse d'essorage.
Sélectionnez  départ/pause.



- Retirez les éventuels corps étrangers pour éviter la corrosion.
- Laissez le hublot et le bac à produits ouverts, pour qu'ils puissent sécher complètement.



Fermeture du robinet d'arrivée d'eau


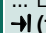
Cette action est inutile sur les modèles dotés du dispositif de sécurité Aqua-Stop → Remarques de la notice d'installation, page 7.

Arrêt de la machine

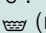
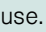
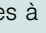
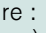
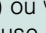
Placez le sélecteur de programme sur **arrêt**.



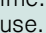
Fin du programme lorsque ...

... L'indicateur  (essorage) clignote et l'afficheur indique  (fin).

Interruption du programme

- Pour les programmes à haute température :
- Laissez le linge refroidir : Sélectionnez  (rinçage).
 - Sélectionnez  départ/pause.
- Pour les programmes à basse température :
- Sélectionnez  (essorage) ou  (vidange).
 - Sélectionnez  départ/pause.

Modification du programme lorsque ...

- ... vous avez sélectionné accidentellement un programme erroné :
- Resélectionnez le programme.
 - Sélectionnez  départ/pause. Le nouveau programme commence son cycle.



1

2



3

Lavage

Réglages personnalisés

Touches d'option

Avant et pendant le déroulement du programme sélectionné, il est possible de modifier la vitesse d'essorage et la température de lavage. Les effets de ces modifications dépendent de l'avancement du programme.

⚙️ (Vitesse d'essorage)

Vous pouvez modifier la vitesse d'essorage affichée. La vitesse maximale disponible dépend du modèle et du programme sélectionné.

🌡️ (Température)

Vous pouvez modifier la température de lavage affichée. La température maximale disponible dépend du modèle et du programme sélectionné.

🕒 (Départ différé)

Lors de la sélection du programme, la durée du cycle correspondant s'affiche. Il est possible de différer le départ du programme. Il suffit de régler l'heure souhaitée par incréments d'une heure, la valeur maximale étant de 24 h. Appuyez autant de fois que nécessaire sur la touche 🕒 jusqu'à afficher le nombre d'heures souhaité (h=heure). Sélectionnez ⏏️ **départ/pause**.

Fonctions supplémentaires → Également Vue d'ensemble des programmes, page 7

🚿 rinçage plus Cycle de rinçage complémentaire. Pour les régions avec une eau très douce ou pour améliorer encore le résultat de l'assouplissant.

Sécurité enfant

🔒 **Sécurité enfant/verrouillage du lave-linge** Empêche les modifications accidentelles des fonctions réglées du lave-linge.
ACTIVATION/DÉSACTIVATION : Après le début/la fin du programme, appuyez env. 5 secondes sur ⏏️ (départ/pause).
Remarque : La sécurité enfant peut rester activée jusqu'au prochain départ de cycle, même après l'arrêt de la machine !
Par conséquent, avant le départ du programme, désactivez la sécurité enfant et, le cas échéant, réactivez-la une fois le cycle démarré.

⏏️ départ/pause

Pour démarrer ou interrompre le programme.



Remarques importantes



Pour ménager le linge et la machine

- Videz les poches.
- Faites attention aux objets métalliques (trombones, etc.).
- Lavez les textiles délicats dans un filet/sac de lavage (bas, voilages, soutien-gorge à armature).
- Fermez les fermetures éclair, boutonnez les housses.
- À l'aide d'une brosse, éliminez le sable présent dans les poches et sur les revers.
- Retirez les crochets des rideaux ou regroupez-les dans un filet/sac de lavage.



Linge présentant différents degrés de salissure

Lavez le linge neuf séparément.
peu sale Pas de prélavage.
Si nécessaire, appliquez au préalable du détachant sur les taches. Sélectionnez le programme 🌀 **blanc/couleurs intensif 60 °C**.
très sale Réduisez la quantité de linge à laver. Sélectionnez le programme avec + **pré lavage**.



Trempage

Chargez du linge de même couleur.

Versez le produit de trempage/lavage selon les indications du fabricant dans le compartiment II. Placez le sélecteur sur 🌀 **blanc/couleurs 30 °C** et sélectionnez ⏏️ **départ/pause**. Après environ 10 minutes, sélectionnez ⏏️ **départ/pause**, pour interrompre le programme. Après le délai de trempage souhaité, sélectionnez de nouveau ⏏️ **départ/pause**, pour continuer le programme ou pour le modifier.



Amidonage

Le linge ne doit pas être traité avec un assouplissant.

L'utilisation d'un amidon liquide est possible pour tous les programmes de lavage. Dosez la quantité d'amidon selon les indications du fabricant dans le compartiment destiné à l'assouplissant 🌀 (nettoyez-le au préalable, si nécessaire).



Coloration/Décoloration

Effectuez des teintures de manière raisonnable. Le sel peut attaquer l'inox ! Respecter les consignes du fabricant de la teinture ! **Ne décolorez pas** du linge dans le lave-linge !

Programmes	°C	max.	Type de linge	Fonctions supplémentaires ; remarques
blanc/couleurs	froid - 90 °C	5 kg	Textiles résistants, en coton ou en lin et lavables à des températures élevées	rinçage plus
intensif	froid - 90 °C			
eco	froid - 90 °C			
+ pré-lavage	froid - 90 °C			
synthétique	froid - 60 °C	2,5 kg	Textiles faciles d'entretien en coton, lin, synthétique ou textiles mélangés	rinçage plus
intensif	froid - 60 °C			
rapide	froid - 40 °C			
+ pré-lavage	froid - 60 °C			
mix rapide	froid - 40 °C	2 kg	Textiles en coton ou textiles faciles d'entretien	rinçage plus ; lavage possible de différents types de textiles ensemble
délicat	froid - 30 °C			
Laine	froid - 40 °C			
super 30 min	froid - 40 °C			

Programmes supplémentaires

i En tant que **programme court**, **mix rapide 40 °C** avec vitesse d'essorage max. constitue la sélection la plus appropriée.

Pour les programmes sans pré-lavage, introduisez la lessive dans le compartiment **ii**. Pour les programmes avec pré-lavage, placez la lessive dans les compartiments **i** et **ii**.

(rinçage), (essorage), (vidange)

Programme de lavage particulièrement respectueux du linge et évitant les problèmes de rétrécissement, pauses allongées dans le programme (les textiles reposent dans le bain lessiviel)

Programme court d'environ 30 minutes, adapté au linge très peu sale

1110 / 900055244

WFV14A20FF

BSH Hausgeräte Vertriebs GmbH
Carl-Wery-Str. 34
81739 München / Deutschland



Consignes de sécurité

- Veuillez lire la notice d'installation et d'utilisation, ainsi que toutes les autres informations fournies avec votre lave-linge, et veuillez vous conformer à toutes les instructions.
- Conservez les documents en vue d'une utilisation ultérieure.

Risque d'électrocution

- Effectuez systématiquement les branchements/débranchements en tenant la fiche et ne tirez jamais sur le cordon d'alimentation !
- Ne branchez/débranchez jamais le sèche-linge avec les mains humides.

Danger de mort

- Pour les appareils usagés :
- Débranchez la fiche de la prise de courant.
 - Sectionnez le cordon d'alimentation et mettez-le au rebut avec la fiche.
 - Rendez le système de fermeture du hublot inopérant. Ainsi, il sera impossible pour des enfants de s'enfermer dans le lave-linge et de courir un risque mortel.

Risque d'asphyxie

- Placez les emballages, films en plastique et éléments d'emballage hors de portée des enfants.

Risque d'empoisonnement

- Conservez la lessive et les additifs hors de portée des enfants.

Risque d'explosion

- Les articles textiles traités au préalable avec des produits nettoyants contenant des solvants, par exemple détachant ou white spirit, peuvent, une fois placés dans le tambour, provoquer une explosion.
- Rincez abondamment ces articles à la main avant de les placer dans le lave-linge.

Risque de blessures

- Le hublot peut devenir brûlant.
- Faites attention au bain lessiviel chaud lors de la vidange.
- Ne montez jamais sur le lave-linge.
- Ne prenez pas appui sur le hublot ouvert.
- N'introduisez pas les mains dans le tambour s'il n'est pas complètement à l'arrêt.
- Faites attention lorsque vous ouvrez le bac à produits pendant le fonctionnement du lave-linge !

Valeurs de consommation

Programme	Charge	Électricité**	Eau**	Durée du programme**
blanc/couleurs 30 °C intensif*	5 kg	0,36 kWh	54 l	1 h 38
blanc/couleurs 40 °C intensif*	5 kg	0,55 kWh	54 l	1 h 44
blanc/couleurs 60 °C intensif*	5 kg	1,20 kWh	54 l	1 h 57
blanc/couleurs 60 °C	5 kg	0,85 kWh	41 l	2 h 54
blanc/couleurs 90 °C intensif	5 kg	1,90 kWh	61 l	2 h 00
synthétique 40 °C intensif*	2,5 kg	0,45 kWh	50 l	1 h 15
mix rapide 30 °C	2,5 kg	0,35 kWh	45 l	55 min
délicat 30 °C	2 kg	0,30 kWh	55 l	44 min
laine 30 °C	2 kg	0,20 kWh	35 l	1 h 01

* Réglage du programme pour contrôle selon la norme EN60456 en vigueur.

Conseil pour les contrôles comparatifs : Pour tester les programmes de contrôle, lavez les charges indiquées avec la vitesse d'essorage maximale.

** Les valeurs diffèrent des valeurs indiquées selon la pression de l'eau, sa dureté et sa température d'arrivée, la température ambiante, le type, la quantité et le degré de salissure du linge, la lessive employée, les fluctuations de la tension secteur, ainsi que des fonctions supplémentaires sélectionnées.

Avant le premier lavage

- i** N'introduisez pas de linge dans la machine ! Ouvrez le robinet d'arrivée d'eau. Dans le compartiment **II**, versez :
 - env. 1 litre d'eau
 - de la lessive (dosage selon les indications du fabricant pour du linge légèrement sale et en tenant compte de la dureté de l'eau)Placez le sélecteur sur **Δ synthétique 60 °C** et sélectionnez **◇ départ/pause**. À la fin du programme, remplacez le sélecteur sur **arrêt**.

Nettoyage



- **Risque d'électrocution !** Retirez la fiche de la prise de courant !
- **Risque d'explosion !** N'utilisez pas de solvants !

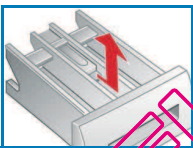
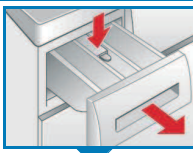
i Corps de la machine, bandeau de commande

- Nettoyez à l'aide d'un chiffon doux et humide.
- N'utilisez pas de chiffons, d'éponges et de produits nettoyants abrasifs (tampon à récurer).
- Éliminez immédiatement les résidus de lessive et d'additif.
- Le nettoyage au jet est interdit.

i Nettoyage du bac à produits ...

... s'il reste de la lessive ou de l'assouplissant.

1. Tirez sur le bac, appuyez sur l'insert et sortez complètement le bac.
2. Retirez l'insert en le poussant avec un doigt de bas en haut.
3. Nettoyez la zone d'écoulement d'eau et l'insert avec de l'eau et une brosse, et laissez sécher.
4. Remettez en place l'insert, jusqu'à entendre le clic (introduisez le cylindre sur la tige de guidage).
5. Réinsérez le bac à produits en position.



i Laissez le bac à produits ouvert, pour qu'il puisse sécher complètement.

i Tambour

Laissez le hublot ouvert, afin que le tambour puisse sécher.
Taches de rouille : Utilisez un nettoyant non chloré. N'employez jamais de paille de fer.

i Détartrage

Ne placez pas de linge dans la machine !

Détartrez conformément aux instructions du fabricant du produit détartrant. Cette action n'est pas nécessaire en cas de dosage approprié de la lessive.

Indicateurs sur l'afficheur selon le modèle

E3	Fermez correctement le hublot. Du linge est peut-être coincé.
E5	Ouvrez complètement le robinet d'arrivée d'eau, flexible d'arrivée plié/coincé ; nettoyez le filtre → page 10, pression d'eau trop faible.
E6	Pompe d'évacuation colmatée ; nettoyez la pompe d'évacuation → page 10. Flexible d'écoulement/tuyau d'évacuation colmaté ; nettoyez le flexible au niveau du siphon → page 10.
E2	Défaut moteur. Appelez le service après-vente !

Entretien

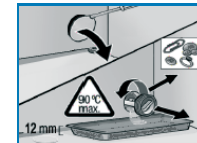


- **Risque de brûlures !**
Attendez que le bain lessiviel ait refroidi !
- Fermez le robinet d'arrivée d'eau !

i Pompe d'évacuation

Placez le sélecteur sur **arrêt**. Débranchez la fiche de la prise de courant.

1. Retirez la trappe de service de la pompe d'évacuation au moyen d'un tournevis.
2. Dévissez délicatement le couvercle de la pompe (eau résiduelle).
3. Nettoyez l'intérieur, le filetage du couvercle de pompe et le carter de pompe (le rotor doit pouvoir tourner librement).
4. Replacez le couvercle sur la pompe et revissez.
5. Remettez en place la trappe de service et fermez-la.



Pour empêcher que, lors du prochain lavage, de la lessive passe directement à l'égout sans avoir servi : Versez 1 litre d'eau dans le compartiment **II** et démarrez le programme **Vidange**.

i Flexible d'écoulement au niveau du siphon

Placez le sélecteur sur **arrêt**. Débranchez la fiche de la prise de courant.

1. Desserrez le collier du flexible et retirez avec précaution le flexible (eau résiduelle).
2. Nettoyez le flexible d'écoulement et l'adaptateur du siphon.
3. Remettez le flexible en place et fixez avec le collier.



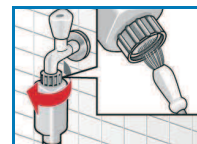
i Filtre au niveau de l'arrivée d'eau

Risque d'électrocution !

Ne plongez jamais le dispositif de sécurité Aqua-Stop dans l'eau (comporte une vanne électrique).

Relâchez la pression de l'eau dans le flexible d'arrivée :

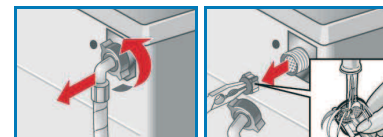
1. Fermez le robinet d'arrivée d'eau !
2. Sélectionnez un programme quelconque (sauf **essorage/vidange**).
3. Sélectionnez **◇ départ/pause**. Laissez le programme fonctionner pendant environ 40 secondes.
4. Placez le sélecteur sur **arrêt**. Débranchez la fiche de la prise de courant.
5. Nettoyez le filtre :
Retirez le flexible du robinet d'arrivée d'eau.
Nettoyez le filtre avec une petite brosse.



Et/ou pour les modèles Standard et Aqua-Secure :

Retirez le flexible à l'arrière de l'appareil, sortez le filtre à l'aide d'une pince et nettoyez-le..

6. Raccordez le flexible et vérifiez l'étanchéité du branchement.



Que faire si ...

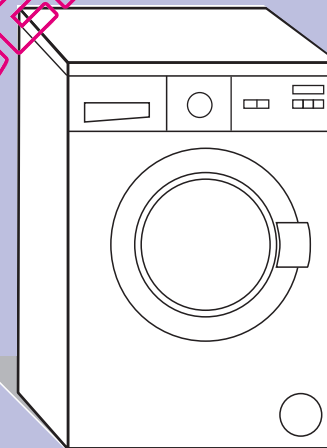
De l'eau s'écoule.	<ul style="list-style-type: none"> - Raccordez correctement le flexible d'écoulement ou remplacez-le. - Serrez à fond le raccord du flexible d'arrivée.
Aucune arrivée d'eau. La lessive ne gagne pas la cuve.	<ul style="list-style-type: none"> - ◆ départ/pause non sélectionné ? - Avez-vous ouvert le robinet d'arrivée d'eau ? - Le filtre est peut-être colmaté ? Nettoyez le filtre → <i>page 10</i>. - Le flexible d'arrivée d'eau est-il plié ou coincé ?
Le hublot refuse de s'ouvrir.	<ul style="list-style-type: none"> - La fonction de sécurité est active. Attendez env. 2 minutes. - - - - (sans essorage final) sélectionné ? → <i>pages 1, 5</i>.
Le programme ne démarre pas.	<ul style="list-style-type: none"> - ◆ départ/pause ou départ différé sélectionné ? - Le hublot est-il bien fermé ? - La sécurité enfant est-elle active ? Désactivez-la → <i>page 5</i>.
Le bain lessiviel n'est pas évacué.	<ul style="list-style-type: none"> - - - - (sans essorage final) sélectionné ? → <i>pages 1, 5</i>. - Nettoyez la pompe d'évacuation → <i>page 10</i>. - Nettoyez le tuyau d'évacuation et/ou le flexible d'écoulement.
Je ne vois pas d'eau dans le tambour.	<ul style="list-style-type: none"> - Il ne s'agit pas d'un défaut. Le niveau d'eau est trop bas pour être visible.
Le résultat de l'essorage n'est pas satisfaisant. Linge mouillé/trop humide.	<ul style="list-style-type: none"> - Il ne s'agit pas d'un défaut. Le système de détection anti-balourd a interrompu l'essorage car le linge n'était pas réparti de manière homogène. Répartissez les petites pièces et les grosses pièces de linge dans le tambour. - Avez-vous sélectionné une vitesse d'essorage trop faible ? → <i>page 5</i>.
Démarrages répétitifs de l'essorage court.	<ul style="list-style-type: none"> - Il ne s'agit pas d'un défaut. Le système de détection anti-balourd tente de mieux répartir la charge de linge dans le tambour.
Eau résiduelle dans le compartiment pour additifs.	<ul style="list-style-type: none"> - Il ne s'agit pas d'un défaut. L'efficacité du produit n'est pas compromise. - Si besoin, nettoyez l'insert → <i>page 9</i>.
Le lave-linge dégage des odeurs.	<ul style="list-style-type: none"> - Effectuez un cycle ☼ blanc/couleurs 90 °C sans linge. Utilisez pour cela une lessive tous lavages.
De la mousse sort du bac à produits.	<ul style="list-style-type: none"> - Avez-vous utilisé trop de lessive ? - Si de la mousse sort du bac à produits : Mélangez 1 cuiller d'assouplissant à ½ litre d'eau et versez-le dans le compartiment II (<i>pas avec les textiles destinés à une utilisation en extérieur et contenant du duvet !</i>). - Lors du prochain lavage, diminuez la quantité de lessive utilisée.
Dégagement d'odeurs fortes, vibrations et « déplacement » pendant l'essorage.	<ul style="list-style-type: none"> - Avez-vous immobilisé les pieds de la machine ? Immobilisez les pieds de la machine → <i>Notice d'installation</i>. - Les brides de transport sont-elles retirées ? Retirez les brides de transport → <i>Notice d'installation</i>.
L'afficheur/les témoins restent inopérants pendant le fonctionnement de l'appareil.	<ul style="list-style-type: none"> - Coupure de courant ? - Les fusibles se sont-ils déclenchés ? Enclenchez/remplacez les fusibles. - Si l'incident se reproduit, appelez le service après-ventes.
Le programme est plus long que d'habitude.	<ul style="list-style-type: none"> - Il ne s'agit pas d'un défaut. Le système de détection anti-balourd répartit la charge de linge en faisant démarrer plusieurs fois le tambour. - Il ne s'agit pas d'un défaut. Le système de contrôle de la mousse est actif : Un cycle de rinçage sera ajouté.
Il y a des résidus de lessive sur le linge.	<ul style="list-style-type: none"> - Les lessives sans phosphates contiennent parfois des résidus de lessive non solubles dans l'eau. - Sélectionnez ☼ (rinçage) ou brossez le linge après le lavage.

Si vous ne parvenez pas à résoudre une panne par vos propres moyens (mise en marche/arrêt) ou si une réparation s'impose :

- Placez le sélecteur sur **arrêt** et débranchez la fiche de la prise de courant.
- Fermez le robinet d'arrivée d'eau et appelez le service après-ventes → *Notice d'installation*.

viva

Notice d'utilisation



Lave-linge



N'utilisez le lave-linge qu'après avoir lu cette notice et la notice d'installation séparée !



Respectez les consignes de sécurité figurant à la page 8.