

Votre lave-linge

Félicitations ! Avec l'achat de votre nouveau lave-linge, vous venez d'acquérir un appareil électroménager Siemens moderne de très grande qualité. Le lave-linge se caractérise par sa faible consommation en eau et en énergie. Chaque lave-linge qui quitte notre usine est contrôlé avec le plus grand soin afin de garantir un fonctionnement fiable et sûr.

Informations complémentaires : <http://www.siemens.de/hausgeraete>
Ligne d'information Siemens : siemens-info-line@bshg.com

Tables des matières

■ Destination de la machine	Page 1
■ Programmes	1
■ Régler et adapter le programme	3
■ Lavage	3/4
■ Après le lavage	4
■ Réglages personnalisés	5/6
■ Récapitulatif des programmes	7
■ Consignes de sécurité	8
■ Valeurs de consommation	8
■ Remarques importantes	9
■ Insert pour lessive liquide	10
■ Entretien	10
■ Indications de la zone d'affichage	10
■ Conseils anti-engorgement	11
■ Que faire si... ..	12/13
■ Déverrouillage de secours.....	13
■ Service après-vente.....	13

Protection de l'environnement et économies d'énergie

- Utilisez l'charge maximale du programme choisi.
- Utilisez le pré-lavage uniquement lorsque le linge est très sale.
- Au lieu de **Blanc/Couleurs 90 °C**, sélectionnez le programme **Blanc/Couleurs 60 °C** et l'option **Eco**. La qualité du nettoyage est similaire mais la consommation énergétique est nettement moins élevée.
- Dosez la lessive en respectant les indications du fabricant et en tenant compte de la dureté de l'eau.
- Si vous passez ensuite le linge au sèche-linge, réglez la vitesse d'essorage en respectant les instructions du fabricant du sèche-linge.

Traitement automatique des taches
 Traitement automatique de 16 types de taches. Pas de traitement préalable des taches. Adaptation automatique du déroulement du lavage. -> Page 6

Destination de la machine

- Cette machine est réservée à un usage exclusivement domestique. Elle est destinée
 - au lavage des textiles pouvant être lavés en machine et de la laine pouvant être lavée à la main dans un bain lessiviel.
 - à être utilisée avec de l'eau potable froide et des produits de lavage et d'entretien du commerce spécialement conçus pour être utilisés en machine.
- ! Ne laissez jamais les enfants sans surveillance à proximité du lave-linge.
 ! Les enfants et les personnes non averties ne doivent pas utiliser le lave-linge.
 ! Tenez les animaux domestiques à l'écart du lave-linge.

Programmes

Récapitulatif détaillé des programmes -> Page 7.
 Température et vitesse d'essorage réglables individuellement, en fonction du programme sélectionné et de son stade d'avancement.

Blanc/Couleurs	textiles résistants
Synthétiques	textiles d'entretien facile
Mix rapide	types de textiles mélangés
Délicat/Soie	textiles lavables délicats
Laine	laine lavable à la main/à la machine
Rinçage	rinçage supplémentaire avec essorage
Essorage	essorage supplémentaire à vitesse réglable
Vidange	vidange de l'eau de rinçage pour Cuve pleine (sans essorage final)
Essorage délicat	essorage supplémentaire à vitesse réduite
Express 15 min	programme express
Imperméabiliser	textiles techniques (intempéries, sport, plein air) -> Page 9
Chemises/Chemisiers	chemises sans repassage
Lingerie fine	programme spécial lingerie
Voilages	programme spécial voilages
Couleurs/sombres	textiles foncés

1

Préparatifs

Avant le premier lavage
 Faites un cycle de lavage sans linge. -> Page 9

Contrôlez la machine

- Ne mettez jamais une machine endommagée en service.
- Contactez le service après-vente.

Branchez la prise

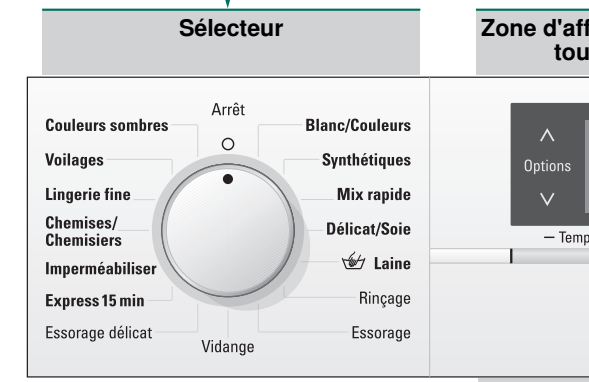
- ! Vous ne devez pas avoir les mains humides !
- ! Vous ne devez toucher que la prise de l'appareil !

Ouvrez le robinet d'eau

Insert pour lessive liquide (selon le modèle), page 10
Compartment II : produit de lavage, adoucisseur d'eau, agent de blanchiment, cristaux de détachant
Compartment I : lessive pour le pré-lavage

Ouvrir le hublot/régler le programme

1 **2** **3** **4** **5** **6**



1 Le sélecteur permet d'allumer et d'éteindre la machine, mais également de sélectionner le programme souhaité. Il peut tourner dans les deux sens.

2

Indication de charge/recommandation de dosage

Trier le linge
 Respectez les instructions d'entretien fournies par le fabricant ! Tenez compte des symboles d'entretien figurant sur les étiquettes. Triez le linge selon le type, la couleur, le degré de salissure et la température. Ne dépassez pas la charge maximale indiquée. -> Page 7
 Respectez les remarques importantes. -> Page 9

Lessive et additifs

Le dosage dépend des facteurs suivants : quantité de linge, degré de salissure, dureté de l'eau (pour la connaître, renseignez-vous auprès de votre compagnie de distribution d'eau) et des indications du fabricant. Sur les modèles sans insert pour lessive liquide : remplissez le doseur fourni avec la lessive et placez-le dans le tambour. Faites attention lorsque vous ouvrez le bac à produits en cours de fonctionnement !

Diluez les produits épais (assouplissants et amidon, p. ex.) dans de l'eau. Cela permet d'éviter tout engorgement.

3 **4** **5** **6**

Mettre le linge

1 **2** **3** **4** **5** **6**

Doser la lessive et les additifs

1 Observez l'indication de charge de la zone d'affichage. -> Page 9

Fermer le hublot

1 **2** **3** **4** **5** **6**

Réglages personnalisés

1 **2** **3** **4** **5** **6**

Ajouter du linge lorsque ...

1 **2** **3** **4** **5** **6**

1 **2** **3** **4** **5** **6**

1 **2** **3** **4** **5** **6**

1 **2** **3** **4** **5** **6**

Lavage

1 **2** **3** **4** **5** **6**

Éteindre l'appareil

1 **2** **3** **4** **5** **6**

Fermer le robinet d'eau

1 **2** **3** **4** **5** **6**

Retirer le linge

1 **2** **3** **4** **5** **6**

Fin du programme lorsque ...

1 **2** **3** **4** **5** **6**

Interrompre le programme

1 **2** **3** **4** **5** **6**

Modifier le programme ...

1 **2** **3** **4** **5** **6**

Ajouter du linge lorsque ...

1 **2** **3** **4** **5** **6**

1 **2** **3** **4** **5** **6**

1 **2** **3** **4** **5** **6**

1 **2** **3** **4** **5** **6**

Lavage

1 **2** **3** **4** **5** **6**

Éteindre l'appareil

1 **2** **3** **4** **5** **6**

Fermer le robinet d'eau

1 **2** **3** **4** **5** **6**

Retirer le linge

1 **2** **3** **4** **5** **6**

Fin du programme lorsque ...

1 **2** **3** **4** **5** **6**

Interrompre le programme

1 **2** **3** **4** **5** **6**

Modifier le programme ...

1 **2** **3** **4** **5** **6**

Ajouter du linge lorsque ...

1 **2** **3** **4** **5** **6**

1 **2** **3** **4** **5** **6**

1 **2** **3** **4** **5** **6**

1 **2** **3** **4** **5** **6**

Réglages personnalisés

1 **2** **3** **4** **5** **6**

Options (voir également le récapitulatif des programmes)

1 **2** **3** **4** **5** **6**

Options

1 **2** **3** **4** **5** **6**

Options

1 **2** **3** **4** **5** **6**

Options

1 **2** **3** **4** **5** **6**

Options

1 **2** **3** **4** **5** **6**

Options

1 **2** **3** **4** **5** **6**

Options

1 **2** **3** **4** **5** **6**

1 **2** **3** **4** **5** **6**

1 **2** **3** **4** **5** **6**

1 **2** **3** **4** **5** **6**

Taches

1 **2** **3** **4** **5** **6**

Traitement spécifique de chaque type de tache

1 **2** **3** **4** **5** **6**

Taches

1 **2** **3** **4** **5** **6**

Taches

1 **2** **3** **4** **5** **6**

Taches

1 **2** **3** **4** **5** **6**

Taches

1 **2** **3** **4** **5** **6**

Taches

1 **2** **3** **4** **5** **6**

Taches

1 **2** **3** **4** **5** **6**

1 **2** **3** **4** **5** **6**

1 **2** **3** **4** **5** **6**

1 **2** **3** **4** **5** **6**

Rajout de linge

1 **2** **3** **4** **5** **6**

Rajout de linge

1 **2** **3** **4** **5** **6**

Rajout de linge

1 **2** **3** **4** **5** **6**

Rajout de linge

1 **2** **3** **4** **5** **6**

Rajout de linge

1 **2** **3** **4** **5** **6**

Rajout de linge

1 **2** **3** **4** **5** **6**

Rajout de linge

1 **2** **3** **4** **5** **6**

Rajout de linge

1 **2** **3** **4** **5** **6**

1 **2** **3** **4** **5** **6**

1 **2** **3** **4** **5** **6**

1 **2** **3** **4** **5** **6**

Récapitulatif des programmes

1 **2** **3** **4** **5** **6**

Récapitulatif des programmes

1 **2** **3** **4** **5** **6**

Récapitulatif des programmes

1 **2** **3** **4** **5** **6**

Récapitulatif des programmes

1 **2** **3** **4** **5** **6**

Récapitulatif des programmes

1 **2** **3** **4** **5** **6**

Récapitulatif des programmes

1 **2** **3** **4** **5** **6**

Récapitulatif des programmes

1 **2** **3** **4** **5** **6**

Récapitulatif des programmes

1 **2** **3** **4** **5** **6**

1 **2** **3** **4** **5** **6**

1 **2** **3** **4** **5** **6**

1 **2** **3** **4** **5** **6**

Options

1 **2** **3** **4** **5** **6**

Options

1 **2** **3** **4** **5** **6**

Options

1 **2** **3** **4** **5** **6**

Options

1 **2** **3** **4** **5** **6**

Options

1 **2** **3** **4** **5** **6**

Options

1 **2** **3** **4** **5** **6**

Options

1 **2** **3** **4** **5** **6**

Options

1 **2** **3** **4** **5** **6**

1 **2** **3** **4** **5** **6**

1 **2** **3** **4** **5** **6**

1 **2** <

Consignes de sécurité

- Veuillez lire la notice d'installation et d'utilisation et toutes les autres informations fournies avec votre lave-linge et vous y conformer.
- Conservez ces documents pour toute utilisation ultérieure.
- Risque d'électrocution**
 - Débranchez toujours la machine en tenant la prise ; ne tirez jamais directement sur le cordon d'alimentation.
 - Ne branchez/débranchez la prise qu'avec les mains sèches.
- Danger de mort**

Lorsque la machine est hors d'usage :

 - Débranchez la prise.
 - Sectionnez le cordon d'alimentation et jetez-le.
 - Détruisez le système de fermeture du hublot. Les enfants ne risqueront pas de s'enfermer et de mettre leur vie en danger.
- Risque d'asphyxie**
 - Tenez les emballages, les plastiques et les divers éléments des emballages hors de la portée des enfants.
- Risque d'empoisonnement**
 - Rangez la lessive et les additifs hors de portée des enfants.
- Risque d'explosion**
 - Les articles textiles préalablement traités avec des produits nettoyants à base de solvants, du type détachants, peuvent provoquer une explosion une fois chargés dans le tambour. Rincez abondamment à la main les articles avant de les charger.
- Risque de blessures**
 - Le hublot peut devenir très chaud.
 - Faites attention lorsque vous vidangez le bain lessiviel chaud.
 - Ne montez jamais sur le lave-linge.
 - Ne vous appuyez jamais sur le hublot ouvert.
 - Ne saisissez pas le tambour s'il tourne encore.

Valeurs de consommation

Programme	Option	Charge	Électricité***	Eau***	Durée du programme***
Blanc/Couleurs 30 °C**		8 kg	0,33 kWh	57 l	2:06 h
Blanc/Couleurs 40 °C**		8 kg	0,95 kWh	57 l	2:16 h
Blanc/Couleurs 60 °C**		8 kg	1,45 kWh	57 l	2:26 h
Blanc/Couleurs 60 °C	Eco*	8 kg	1,06 kWh	56 l	3:25 h
Blanc/Couleurs 90 °C		8 kg	2,32 kWh	68 l	2:16 h
Mix rapide 40 °C**		3,5 kg	0,54 kWh	41 l	1:35 h
Synthétiques 40 °C**		3,5 kg	0,46 kWh	37 l	0:53 h
Délicat/Soie -- (froid)		2 kg	0,04 kWh	35 l	0:41 h
Délicat/Soie 30 °C		2 kg	0,14 kWh	35 l	0:41 h
Laine -- (froid)		2 kg	0,06 kWh	40 l	0:40 h
Laine 30 °C		2 kg	0,16 kWh	40 l	0:40 h

* Réglage du programme pour contrôle et étiquetage énergétique selon directive 92/75/CEE.
 ** Réglage du programme pour contrôle selon norme EN60456 en vigueur (lavage de la charge nominale à la vitesse d'essorage maximale).
 Comme **programme court** pour les couleurs, choisir le programme **Mix rapide 40 °C** (vitesse d'essorage maximale).
 *** Les valeurs diffèrent des valeurs indiquées en fonction de la pression d'eau, de la dureté de l'eau, de sa température d'arrivée, de la température ambiante, du type de textile, de la quantité de linge et de son degré de saleté, de la lessive utilisée, des variations de la tension d'alimentation et des fonctions additionnelles choisies.

Remarques importantes

- Avant le premier lavage**

N'introduisez pas de linge dans la machine ! Ouvrez le robinet, versez 1 litre d'eau environ puis 1/2 dose de lessive dans le compartiment II. Placez le sélecteur sur **Synthétiques 60 °C** et appuyez sur **Départ** Pause/ Rajout de linge. À la fin du programme, placez le sélecteur sur **Arrêt**.
- Ménager le linge et la machine**
 - Videz les poches des vêtements.
 - Attention aux objets métalliques (trombones, etc.).
 - Lavez les textiles délicats dans un filet ou une petite poche (bas, voilages, soutiens-gorge à armature).
 - Fermez les fermetures Éclair, boutonnez les housses.
 - À l'aide d'une brosse, enlevez le sable éventuellement présent dans les poches et dans les revers.
 - Retirez les crochets des rideaux ou rassemblez-les dans un filet ou dans une petite poche.
- Mettez le linge**

Introduisez des articles textiles de différentes tailles !
 Veillez à ce que des articles textiles ne restent pas coincés entre le hublot et le joint en caoutchouc.
- Linge avec différents degrés de saleté**

Lavez le linge neuf séparément.

peu sale	Pas de pré-lavage. Si nécessaire, sélectionnez la fonction additionnelle speedPerfect .
très sale	Traitez les taches avant la mise en machine.
	Réduisez la quantité de linge. Sélectionnez un programme avec pré-lavage.

Trempeage *Mettez du linge de même couleur.*

Versez le produit de trempeage/lavage selon les indications du fabricant dans le compartiment II. Placez le sélecteur sur **Blanc/Couleurs 30 °C** puis appuyez sur **Départ** Pause/ Rajout de linge. Après environ 10 minutes, appuyez sur **Départ** Pause/ Rajout de linge pour mettre le programme en pause. Une fois le temps de trempeage écoulé, appuyez de nouveau sur **Départ** Pause/ Rajout de linge si le programme doit continuer ou modifiez le programme.
- Amidonage**

Le linge ne doit pas avoir été préalablement traité avec un produit assouplissant.

L'amidonage est possible avec tous les programmes de lavage avec un amidon liquide. Dosez la quantité d'amidon selon les indications du fabricant dans le compartiment de l'assouplissant ☼ (préalablement nettoyé si nécessaire).
- Coloration/décoloration**

N'effectuez pas de teinture trop fréquemment. Le sel peut attaquer l'acier inoxydable ! Respectez les indications du fabricant de la teinture ! **Ne décolorez pas** de linge dans la machine !
- Indication de charge**

Le capteur de charge détecte le degré de charge du lave-linge. Il ne pèse pas le linge !
- Recommandation de dosage**

La recommandation de dosage est fonction du programme sélectionné et de la charge détectée. Elle est exprimée en pourcentage. Ce pourcentage se rapporte à la quantité recommandée par le fabricant de la lessive.
- Calcul de charge**

Le calcul de charge fonctionne indépendamment de l'indication de charge, grâce à d'autres capteurs. Pour chacun des programmes, il optimise la consommation d'eau et d'électricité en fonction du type de textile et de la charge.
- Outdoor-Imperméabiliser**

Le linge ne doit pas être traité avec un produit assouplissant. Nettoyez soigneusement le bac à produits. Il ne doit pas rester d'assouplissant.

De la lessive spéciale pour lavage en machine et du produit imperméabilisant sont en vente dans les magasins de sport. Dosez-les selon les instructions du fabricant.

 1. Versez la lessive spéciale pour les textiles de plein air dans le compartiment II et
 2. le produit imperméabilisant (max. 170 ml) dans le compartiment ☼.

Placez le sélecteur sur **Imperméabiliser**. Sélectionnez une température. Appuyez sur **Départ** Pause/ Rajout de linge. Pour la suite du traitement, reportez-vous aux indications du fabricant.

Insert pour lessive liquide (selon le modèle)

Pour le dosage de la lessive liquide, utilisez l'insert :
 - Retirez complètement le bac à produits. → Page 10
 - Poussez l'insert vers l'avant.
 N'utilisez pas l'insert (poussez-le vers le haut) :
 - avec les lessives en gel ou en poudre,
 - avec les programmes avec **Prélavage** et option **Heure de fin**.

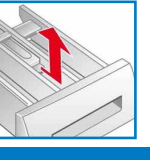
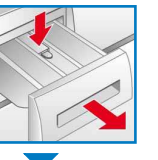


Entretien

- Carrosserie de la machine, bandeau de commande**
 - Nettoyez à l'aide d'un chiffon doux et humide.
 - N'utilisez pas de chiffons, d'éponges et de détergents abrasifs (nettoyants pour acier inoxydable).
 - Enlevez immédiatement les résidus de lessive et de produits nettoyants.
 - Le nettoyage au jet d'eau est interdit.

Nettoyage du bac à produits ...

- ... s'il reste de la lessive ou de l'assouplissant.
1. Tirez, appuyez sur l'insert et retirez complètement le bac.
 2. Retirez l'insert en le poussant avec un doigt de bas en haut.
 3. Nettoyez les différents compartiments et l'insert avec de l'eau et une brosse, puis séchez-les.
 4. Placez l'insert qui doit s'encliquer (introduisez le cylindre sur la tige de guidage).
 5. Remettez le bac à produits en place.
- Laissez le bac à produits ouvert pour qu'il puisse sécher complètement.



Tambour

- Tambour**

Taches de rouille : utilisez un produit d'entretien sans chlore. N'utilisez jamais de paille de fer.
- Détartrage**

Pas de linge dans la machine !

Aucun détartrage n'est nécessaire si la lessive est convenablement dosée. Si un détartrage s'avère tout de même nécessaire, suivez les instructions du fabricant de détartrant.

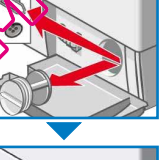
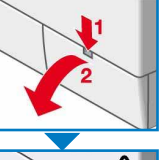
Indications de la zone d'affichage (selon le modèle)

Hublot ouvert ?	Fermez correctement le hublot ; du linge est peut-être coincé.
Robinet d'eau fermé ?	Ouvrez complètement le robinet d'eau, flexible d'alimentation plié/coincé ; nettoyez le filtre → Page 11, pression d'eau trop faible.
Pompe bouchée ?	Pompe d'évacuation bouchée ; nettoyez la pompe d'évacuation. → Page 11 Flexible d'évacuation/tuyau d'évacuation bouché ; nettoyez le flexible d'évacuation sur siphon. → Page 11
Rajout impossible ; niveau d'eau trop haut ou température trop haute	Rajout de linge impossible. Appuyez sur Départ Pause/ Rajout de linge pour relancer le programme.
F: 23	Présence d'eau dans le bac du fond, défaut d'étanchéité sur l'appareil. Contactez le service après-vente !
F: 34	Hublot non verrouillable. Ouvrez le hublot puis fermez-le (il doit faire « clac ») ; mettez la machine hors tension puis sous tension ; sélectionnez le programme ; effectuez les réglages ; lancez le programme.
Autres indications	Mettez la machine hors tension, patientez 5 secondes puis remettez-la sous tension. Si l'indication réapparaît, contactez le service après-vente. → Page 13

Conseils anti-engorgement

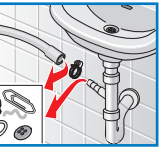
Pompe d'évacuation

- Placez le sélecteur sur **Arrêt** et débranchez la prise.
1. Ouvrez la trappe de service et retirez-la.
 2. Sortez le flexible de son support. Retirez le bouchon. Laissez s'évacuer le bain lessiviel. Remettez le bouchon.
 3. Dévissez délicatement le bouchon de la pompe (eau résiduelle).
 4. Nettoyez l'intérieur, le filetage du bouchon de la pompe et le carter de la pompe (le rotor de la pompe d'évacuation doit pouvoir tourner librement).
 5. Remettez le bouchon de la pompe et revissez-le (la pompe doit être droite). Remettez le flexible sur son support.
 6. Remettez la trappe de service en place puis refermez-la.



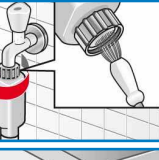
Flexibilité d'évacuation sur siphon

- Placez le sélecteur sur **Arrêt** et débranchez la prise.
1. Desserrez le collier du flexible, retirez avec précaution le flexible (eau résiduelle).
 2. Nettoyez le flexible et le raccord du siphon.
 3. Remettez le flexible et fixez-le avec le collier.

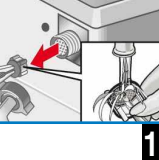


Filtre au niveau de l'arrivée d'eau

- Risque d'électrocution**
Ne touchez jamais l'Aqua-Stop dans l'eau (ce dispositif de sécurité comporte une vanne électrique).
- Pour éliminer toute pression d'eau dans le flexible d'alimentation :
1. Fermez le robinet d'eau.
 2. Sélectionnez le programme voulu (sauf **Essorage/Vidange**).
 3. Appuyez sur **Départ** Pause/ Rajout de linge. Laissez tourner le programme environ 40 secondes.
 4. Placez le sélecteur sur **Arrêt** et débranchez la prise. Pour nettoyer le filtre :



1. Selon le modèle :
 - Débranchez le flexible du robinet d'eau. Nettoyez le filtre avec une petite brosse.
et/ou sur les modèles Standard et Aqua-Secure :
 - Débranchez le flexible à l'arrière de la machine. Sortez le filtre à l'aide d'une pince et nettoyez-le.
2. Raccordez le flexible et vérifiez son étanchéité.



Que faire si ...

- De l'eau s'écoule.
 - Raccordez correctement/remplacez le flexible d'évacuation. Serrez à fond le raccord du flexible d'alimentation.
- La machine n'est pas alimentée en eau.
 - Avez-vous bien appuyé sur **Départ** Pause/ Rajout de linge ?
 - Avez-vous bien ouvert le robinet d'eau ?
 - Le filtre est peut-être bouché ? Nettoyez le filtre. → Page 11
 - Le flexible d'alimentation d'eau n'est pas plié ou coincé ?
- Le hublot refuse de s'ouvrir.
 - Fonction de sécurité active. Interruption du programme ? → Page 4
 - Auriez-vous sélectionné **Cuve pleine** ☐ (sans essorage final) ? → Pages 3, 4
 - L'ouverture n'est possible qu'avec le déverrouillage de secours ? → Page 13
- Le programme ne démarre pas.
 - Avez-vous bien appuyé sur **Départ** Pause/ Rajout de linge ? Auriez-vous sélectionné une **Heure de fin** ?
 - Avez-vous bien fermé le hublot ?
 - La sécurité enfants n'est-elle pas activée ? Désactivation → Page 5
- Le bain lessiviel n'est pas évacué.
 - Auriez-vous sélectionné **Cuve pleine** ☐ (sans essorage final) ? → Pages 3, 4
 - Nettoyez la pompe d'évacuation. → Page 11
 - Nettoyez le tuyau d'évacuation et/ou le flexible d'évacuation.
- Je ne vois pas d'eau dans le tambour.
 - Il ne s'agit pas d'un défaut. Le niveau d'eau est trop bas pour être vu.
- Le résultat de l'essorage n'est pas satisfaisant. Linge mouillé/trop humide.
 - Il ne s'agit pas d'un défaut. Le système de détection anti-balourd a interrompu l'essorage car le linge n'était pas réparti de manière homogène. Répartissez les petites pièces et les grosses pièces de linge dans le tambour.
 - Auriez-vous sélectionné **Repassage facile** ? → Page 5
 - N'auriez-vous pas sélectionné une vitesse d'essorage trop faible ? → Page 5
- Démarrages répétés de l'essorage court.
 - Il ne s'agit pas d'un défaut. Le système de détection anti-balourd tente de mieux répartir la charge de linge dans le tambour.
- Eau résiduelle dans le compartiment à produits.
 - Il ne s'agit pas d'un défaut. L'efficacité du produit n'est pas compromise.
 - Nettoyez l'insert si besoin. → Page 10
- Le lave-linge dégage certaines odeurs.
 - Faites fonctionner le programme **Blanc/Couleurs 90 °C** sans linge. Employez de la lessive utilisable à toutes les températures.
- L'indication ☼ clignote (surdosage de lessive).
 - Avez-vous utilisé trop de lessive ? Mélangez 1 cuiller d'assouplissant à 1/2 litre d'eau et versez le tout dans le compartiment II (pas avec les textiles de plein air et contenant du duvet).
 - Lors du prochain lavage, diminuez la quantité de lessive utilisée.
- Bruits, vibrations et « déplacement » pendant l'essorage.
 - Les pieds de la machine sont-ils réglés ? Réglez les pieds de la machine. → Notice d'installation
 - Les brides de transport sont-elles retirées ? Retirez les brides de transport. → Notice d'installation
- La zone d'affichage ou les voyants de l'affichage ne fonctionnent pas lorsque la machine est en marche.
 - Coupure de courant ?
 - Fusible grillé ? Disjoncteur déclenché ? Remplacez le fusible/réenclenchez le disjoncteur.
 - Si cette panne se reproduit, contactez le service après-vente.
- Le programme est plus long que d'habitude.
 - Il ne s'agit pas d'un défaut. Le système de détection anti-balourd répartit la charge de linge en faisant démarrer plusieurs fois le tambour.
 - Il ne s'agit pas d'un défaut. Le système de contrôle de mousse est actif. Plusieurs rinçages sont ajoutés.

Que faire si ...

- Il y a des résidus de lessive sur le linge.
 - Les lessives sans phosphate contiennent parfois des résidus insolubles dans l'eau.
 - Sélectionnez **Rinçage** ou brossez le linge après le lavage.
 - Au moment de rajouter du linge, Départ Pause/ Rajout de linge clignote très vite et un signal se fait entendre.
 - Niveau d'eau trop haut. Rajout de linge impossible. Si le hublot est ouvert, fermez-le immédiatement.
 - Pour poursuivre le programme, appuyez sur Départ Pause/ Rajout de linge.
- Lorsqu'une panne ne peut pas être éliminée par vos soins (mise hors tension/sous tension) ou qu'une réparation s'impose :
- Placez le sélecteur sur **Arrêt** et débranchez la prise.
 - Fermez le robinet d'eau et appelez le service après-vente. → Notice d'installation.

Déverrouillage de secours (en cas de coupure d'électricité, pas exemple)

- Le programme redémarre lorsque l'électricité est rétablie. Toutefois, il est possible de retirer le linge en ouvrant le hublot :
- Risque de brûlure !**
Le bain lessiviel et le linge peuvent être très chauds. Le cas échéant, laissez-les d'abord refroidir. Ne saisissez pas le tambour s'il tourne encore. N'ouvrez pas le hublot tant que vous voyez de l'eau à travers la vitre.
1. Placez le sélecteur sur **Arrêt** et débranchez la prise.
 2. Vidangez la machine. → Page 11
 3. Tirez le verrouillage de secours vers le bas à l'aide d'un outil et relâchez. Le hublot peut maintenant être ouvert.



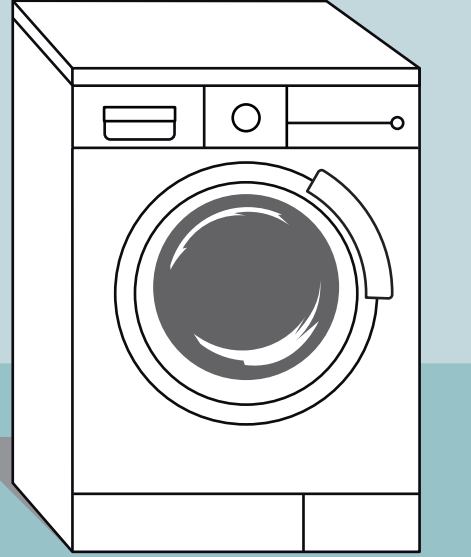
Service après-vente

- Avant d'appeler le service après-vente, veuillez vérifier que vous ne pouvez pas remédier vous-même au problème. → Pages 12, 13 ; Que faire si ...
 - Si vous avez besoin d'un conseil, sachez que l'intervention d'un technicien vous sera facturée, même pendant la période de garantie.
 - Veuillez consulter la liste ci-jointe ou notre site Internet pour trouver le service après-vente le plus proche de votre domicile. → Page 1
 - Veuillez indiquer au service après-vente le numéro de série (E-Nr.) et le numéro de fabrication (FD) de l'appareil.
- Ces indications se trouvent aux endroits suivants :
intérieur du hublot / intérieur de la trappe de service* et dos de l'appareil.*
**selon le modèle*
- | | |
|-----------------|-----------------------|
| E-Nr. _____ | FD _____ |
| Numéro de série | Numéro de fabrication |
- Le fait d'indiquer le numéro de série et le numéro de fabrication vous évitera un déplacement inutile et donc un surcoût.

Lave-linge

Notice d'utilisation

N'utilisez le lave-linge qu'après avoir lu cette notice et la notice d'installation séparée !



Votre lave-linge

Félicitations ! Avec l'achat de votre nouveau lave-linge, vous venez d'acquérir un appareil électroménager Siemens moderne de très grande qualité. Le lave-linge se caractérise par sa faible consommation en eau et en énergie. Chaque lave-linge qui quitte notre usine est contrôlé avec le plus grand soin afin de garantir un fonctionnement fiable et sûr.

Informations complémentaires : <http://www.siemens.de/hausgeraete>
Ligne d'information Siemens : siemens-info-line@bshg.com

Tables des matières

	Page
■ Destination de la machine	1
■ Programmes	1
■ Régler et adapter le programme	3
■ Lavage	3/4
■ Après le lavage	4
■ Réglages personnalisés	5/6
■ Récapitulatif des programmes	7
■ Consignes de sécurité	8
■ Valeurs de consommation	8
■ Remarques importantes	9
■ Insert pour lessive liquide	10
■ Entretien	10
■ Indications de la zone d'affichage	10
■ Conseils anti-engorgement	11
■ Que faire si...	12/13
■ Déverrouillage de secours.....	13
■ Service après-vente.....	13



Protection de l'environnement et économies d'énergie

- Utilisez la charge maximale du programme choisi.
- Utilisez le pré-lavage uniquement lorsque le linge est très sale.
- Au lieu de **Blanc/Couleurs 90 °C**, sélectionnez le programme **Blanc/Couleurs 60 °C** et l'option **Eco** . La qualité du nettoyage est similaire mais la consommation énergétique est nettement moins élevée.
- Dosez la lessive en respectant les indications du fabricant et en tenant compte de la dureté de l'eau.
- Si vous passez ensuite le linge au sèche-linge, réglez la vitesse d'essorage en respectant les instructions du fabricant du sèche-linge.

Traitement automatique des taches

Traitement automatique de 16 types de taches. Pas de traitement préalable des taches. Adaptation automatique du déroulement du lavage. -> Page 6

Destination de la machine

- Cette machine est réservée à un usage exclusivement domestique. Elle est destinée
- au lavage des textiles pouvant être lavés en machine et de la laine pouvant être lavée à la main dans un bain lessiviel,
- à être utilisée avec de l'eau potable froide et des produits de lavage et d'entretien du commerce spécialement conçus pour être utilisés en machine.



- Ne laissez jamais les enfants sans surveillance à proximité du lave-linge.
- Les enfants et les personnes non averties ne doivent pas utiliser le lave-linge.
- Tenez les animaux domestiques à l'écart du lave-linge.

Programmes

Récapitulatif détaillé des programmes -> Page 7.
 Température et vitesse d'essorage réglables individuellement, en fonction du programme sélectionné et de son stade d'avancement.

Blanc/Couleurs	textiles résistants
Synthétiques	textiles d'entretien facile
Mix rapide	types de textiles mélangés
Délicat/Soie	textiles lavables délicats
Laine	laine lavable à la main/à la machine
Rinçage	rinçage supplémentaire avec essorage
Essorage	essorage supplémentaire à vitesse réglable
Vidange	vidange de l'eau de rinçage pour Cuve pleine (sans essorage final)
Essorage délicat	essorage supplémentaire à vitesse réduite
Express 15 min	programme express
Imperméabiliser	textiles techniques (intempéries, sport, plein air) -> Page 9
Chemises/Chemisiers	chemises sans repassage
Lingerie fine	programme spécial lingerie
Voilages	programme spécial voilages
Couleurs/sombres	textiles foncés

Préparatifs

Avant le premier lavage
 Faites un cycle de lavage sans linge. -> Page 10



Procédez à l'installation conformément aux indications de la notice d'installation.



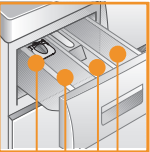
Contrôlez la machine

- Ne mettez jamais une machine endommagée en service.
- Contactez le service après-vente.



Branchez la prise

- ! Vous ne devez pas avoir les mains humides !
- ! Vous ne devez toucher que la prise de l'appareil !



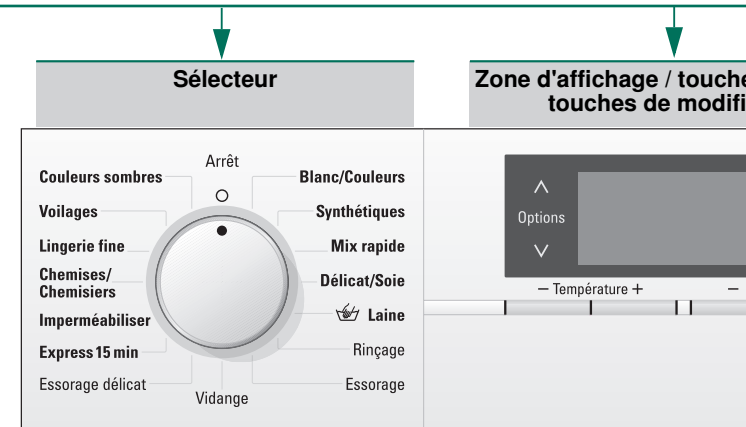
Ouvrez le robinet d'eau

Insert pour lessive liquide (selon le modèle), page 10

Compartment II : produit de lavage, adoucisseur d'eau, agent de blanchiment, cristaux de détachant

Compartment : assouplissant, amidon

Compartment I : lessive pour le pré-lavage



Le sélecteur permet d'allumer et d'éteindre la machine, mais également de sélectionner le programme souhaité. Il peut tourner dans les deux sens.

---, 20° - 90° **Tempér**
 Sélection de la tempér

0, 400 - 1 600* **Essora**
 Sélection de la vite
 (* selon le modèle) (0=pa
 program



Toutes les touche
 Une légère press

Indication de charge/
recommandation de dosage

Pour les activer, ouvrez le hublot,
réglez le programme et mettez le linge.

Trier le linge

Respectez les instructions d'entretien fournies par le fabricant !
Tenez compte des symboles d'entretien figurant sur les étiquettes.
Triez le linge selon le type, la couleur, le degré de salissure et la température.
Ne dépassez pas la charge maximale indiquée. -> Page 7
Respectez les remarques importantes. -> Page 9



Lessive et additifs

Le dosage dépend des facteurs suivants :
quantité de linge, degré de salissure, dureté de l'eau (pour la connaître, renseignez-vous auprès de votre compagnie de distribution d'eau) et des indications du fabricant.
Sur les modèles sans insert pour lessive liquide :
remplissez le doseur fourni avec la lessive et placez-le dans le tambour.
Faites attention lorsque vous ouvrez le bac à produits en cours de fonctionnement !

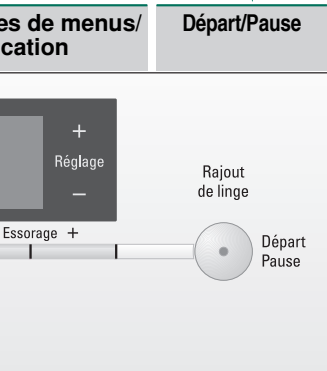


i Diluez les produits épais (assouplissants et amidon, p. ex.)
dans de l'eau. Cela permet d'éviter tout engorgement.

Ouvrir le hublot/régler le programme



**Si la sécurité enfants est active -> Désactivation, page 5.
Observez les indications de la zone d'affichage !



Mettre le linge



Observez l'indication de charge de la zone d'affichage. -> Page 9

Doser la lessive et les additifs



Observez le dosage de lessive recommandé dans la zone d'affichage. -> Page 9



Fermer le hublot

Réglages personnalisés
-> Page 5.

Taches -> Page 6.

Réglage de la température/de la vitesse d'essorage -> Page 2.

Lavage

Bac à produits
avec compartiments I, II, ⌘

Hublot

Bandeau de commande

Poignée du hublot



Éclairage intérieur du tambour
(selon le modèle) -
après ouverture ou fermeture du
hublot et après démarrage du
programme ; extinction
automatique.

Trappe de
service

Lavage

Appuyez sur Rajout de Linge/ Départ Pause)



Éteindre l'appareil

Placez le sélecteur sur **Arrêt**.

Fermer le robinet d'eau

Pas nécessaire sur les modèles dotés du dispositif Aqua-Stop
-> Conseils de la notice d'utilisation, page 7.

Retirer le linge

Ouvrez le hublot et retirez le linge.

Si **Cuve pleine** (sans essorage final) est actif : placez le sélecteur sur **Vidange** ou **Essorage** (si nécessaire, réglez la vitesse d'essorage).
Appuyez sur **Départ** Pause/ Rajout de linge.



- Retirez d'éventuels corps étrangers à cause du risque de formation de rouille.
- Laissez le hublot et le bac à produits ouverts pour qu'ils puissent sécher complètement.

Fin du programme lorsque ...

... l'indication **terminé, retirer le linge** apparaît dans la zone d'affichage.

Interrompre le programme

Programmes à température élevée :

- Faites refroidir le linge : sélectionnez **Rinçage**.
- Appuyez sur **Départ** Pause/ Rajout de linge.

Programmes à température peu élevée :

- Sélectionnez **Essorage** ou **Vidange**.
- Sélectionnez **Départ** Pause/ Rajout de linge.

Modifier le programme ...

... en cas d'erreur de programme :

- Sélectionnez un nouveau programme.
- Appuyez sur **Départ** Pause/ Rajout de linge. Le nouveau programme commence au début.

Ajouter du linge lorsque ... -> Page 6

... **Départ** Pause/ Rajout de linge a été actionné et que l'indication **Rajout possible** apparaît dans la zone d'affichage.



- Ne laissez pas le hublot ouvert trop longtemps : de l'eau pourrait s'écouler du linge et couler hors de la machine.
- **Lors du rajout**, l'indication de charge n'est pas active.

Sélectionnez **Départ** Pause/ Rajout de linge.

Réglages personnalisés

Sélection d'option ^/▼



Modification de réglage +/-

Informations sur le déroulement du programme, avec des indications visuelles d'avancement ou de charge le cas échéant

disponible en fonction du programme ;
* une pression prolongée provoque le défilement automatique des options de réglage suivantes

Options (voir également le récapitulatif des programmes)

varioPerfect (Lavage)*

Express - Standard -
ecoPerfect

Express : pour un cycle de lavage rapide avec une efficacité comparable au programme standard. Charge maximale -> Récapitulatif des programmes, page 7.

Eco : économies d'énergie ; efficacité de lavage comparable à celle du programme standard.

Heure de fin*

Lors du choix du programme, l'heure de fin de programme s'affiche. Elle peut être réglée par pas de 1 heure jusqu'à un maximum de 24 h. Appuyez sur la touche **Modification +/-** jusqu'à ce que le nombre d'heures voulu soit affiché. Après le démarrage du programme, plus aucun réglage n'est possible.

Prélavage
oui - non

Pour le linge très sale. Prélavage à 30 °C max.

Repassage facile
oui - non

Cycle d'essorage spécial suivi d'un défilage du linge. Essorage final doux (vitesse réduite). Degré d'humidité du linge légèrement plus élevé.

Signal*

Sélection de la puissance des signaux d'indication. inactifs - peu forts - moyennement forts - forts - très forts

Signaux de touches*

Sélection de la puissance des signaux de touches. inactifs - peu forts - moyennement forts - forts - très forts

Langue*

Sélection de la langue des textes affichés.

Niveau plus
oui - non

Niveau d'eau plus élevé. Lavage plus doux du linge.

Cuve pleine
oui - non

Après le dernier rinçage, le linge reste dans l'eau.

Rinçage plus*
jusqu'à 3 rinçages en plus

Rinçage(s) supplémentaire(s). Durée du programme accrue. Préconisé pour les peaux particulièrement fragiles et/ou les régions avec une eau très douce.

Sélec. taches*

Élimination automatique des taches difficiles -> Page 6

Symboles affichés

Sécurité enfants/verrouillage de la machine
oui - non

Verrouillez votre lave-linge pour empêcher toute modification involontaire des fonctions programmées.
Activation/désactivation : appuyez sur la touche **Options** pendant 5 secondes. Remarque : la sécurité enfants peut rester activée jusqu'au début du programme suivant, même après la mise hors tension de la machine.
À la remise sous tension de la machine, désactivez la sécurité enfants.

Détection de mousse

Trop de mousse dans la machine.
Système de contrôle de mousse actif : déroulement spécial du programme pour une réduction de la mousse.

Taches



Traitement spécifique de chaque type de tache

Ne laissez pas les taches sécher et s'incruster. Éliminez au préalable les résidus superficiels. Triez le linge comme d'habitude. Chargez la machine. Sélectionnez un type de tache (pas de possibilité d'association).

16 types de taches sont disponibles. Le lave-linge adapte la température de lavage, le mouvement du tambour et le temps de trempage en fonction du type de tache : l'eau est soit chaude, soit froide ; le lavage est soit doux, soit intensif (grâce à la nouvelle structure du tambour) et le trempage est soit long, soit court. Le déroulement du programme est donc spécifique au type de tache.

Selon le programme, l'option taches peut également être paramétrée par le biais des touches de menus/des touches de modification.

Résultat : les taches sont traitées de manière optimale sans aucun produit lessiviel spécifique.

Taches

Alim. bébé	Cosmétique	Thé
Sang	Vin rouge	Tomate
Œuf	Chocolat	Fraise
Terre et sable	Transpiration	Orange
Herbe	Chaussettes	
Café	Graisse/huile	

Détail du traitement des taches - 2 exemples

Œuf	Trempage dans un bain lessiviel tiède, lavage avec un niveau d'eau accru et rinçages supplémentaires pour l'élimination des particules.
Sang	Trempage dans l'eau froide pour le ramollissement puis démarrage du programme de lavage sélectionné.

Pour les autres taches, nous avons mis au point des solutions comparables suite à des études poussées.

Rajout de linge

Pour rajouter du linge après le démarrage du programme, appuyez sur la touche Départ **Pause**/ Rajout de linge. La machine vérifie la possibilité de rajout. Observez les indications de la zone d'affichage.



Lorsque le niveau d'eau et/ou la température sont élevés ou tant que le tambour tourne, le hublot reste verrouillé pour des raisons de sécurité.

Pour poursuivre le programme, appuyez sur la touche **Départ** Pause/ Rajout de linge.

Récapitulatif des programmes

-> Tenez compte des indications du tableau des valeurs de consommation de la page 8 et des conseils de la page 9 !

Programmes °C max. Type de textile Options ; indications



Blanc/ Couleurs	-- ... 90 °C	8 kg/ 5 kg*	Textiles résistants, supportant des températures élevées, en coton ou en lin.	Express*Eco, Prélavage, Repassage facile, Niveau plus, Rinçage plus, Taches, Cuve pleine
Synthétiques	-- ... 60 °C		Textiles d'entretien facile en coton, en lin, en tissu synthétiques ou mélangés	Express,Eco, Prélavage, Repassage facile, Niveau plus, Rinçage plus, Taches, Cuve pleine
Mix rapide	-- ... 40 °C	3,5 kg	Textiles en coton et textiles d'entretien facile	Express,Eco, Prélavage, Repassage facile, Niveau plus, Rinçage plus, Taches, Cuve pleine; divers types de textiles peuvent être lavés ensemble.
Couleurs/ sombres	-- ... 40 °C		Textiles forcés en coton et textiles foncés d'entretien facile	Express,Eco, Prélavage, Repassage facile, Niveau plus, Rinçage plus, Taches, Cuve pleine; essorages intermédiaires et final réduits
Voilages	-- ... 40 °C		3,5 kg de voilages ou 2,5 à 30 m ² de rideaux légers	Express,Eco, Prélavage, Repassage facile, Niveau plus, Rinçage plus, Taches, Cuve pleine; essorages intermédiaires et final réduits
Chemises/ Chemisiers	-- ... 60 °C		Chemises ne demandant pas de repassage, en coton, en lin, en tissus synthétiques ou mélangés.	Express,Eco, Prélavage, Repassage facile, Niveau plus, Rinçage plus, Taches, Cuve pleine; essorage court uniquement; linge encore humide
Délicat/ Soie	-- ... 40 °C	2 kg	Pour les textiles lavables délicats, en soie, satin, synthétique ou mélangés (voilages, par exemple)	Express,Eco, Prélavage, Repassage facile, Niveau plus, Rinçage plus, Taches, Cuve pleine; essorage court uniquement entre les lavages
Laine	-- ... 40 °C		Textiles en laine ou contenant de la laine lavables à la main ou en machine.	Cuve pleine ; programme de lavage doux anti-rétrécissement, avec de longues pauses pendant lesquelles les textiles baignent dans la lessive
Express 15 min	-- ... 40 °C		Textiles d'entretien facile en coton, en lin, en tissu synthétiques ou mélangés	Cuve pleine ; programme court d'environ 15 minutes,pour linge peu sale
Lingerie fine	-- ... 40 °C		Lingerie	Express, Eco, Niveau plus, Rinçage plus, Taches, Cuve pleine
Imperméabiliser	-- ... 40 °C	1 kg	Lavage puis imperméabilisation des textiles techniques avec ou sans membrane (intempéries, sport et plein air) ; textiles imperméabilisables	Express, Eco, Niveau plus, Rinçage plus, Taches, Cuve pleine ; autres indications pour l'imperméabilisation -> Page 9 ; essorage final réduit avec pauses

Programmes supplémentaires

* charge réduite avec l'option **Express**

i Comme **programme court, Mix rapide 40°C** extra-commandé (vitesse d'essorage maximale).

Programmes sans prélavage : mettez la lessive dans le compartiment II. Programmes avec prélavage : répartissez la lessive dans les compartiments I et II.

Rinçage, Essorage, Vidange, Essorage délicat

0609 9000463506



WM16S792FF

Siemens Electrogeräte GmbH
Carl-Wery-Str. 34
81739 München / Deutschland



Consignes de sécurité

- Veuillez lire la notice d'installation et d'utilisation et toutes les autres informations fournies avec votre lave-linge et vous y conformer.
- Conservez ces documents pour toute utilisation ultérieure.

Risque d'électrocution

- Débranchez toujours la machine en tenant la prise ; ne tirez jamais directement sur le cordon d'alimentation.
- Ne branchez/débranchez la prise qu'avec les mains sèches.

Danger de mort

Lorsque la machine est hors d'usage :

- Débranchez la prise.
- Sectionnez le cordon d'alimentation et jetez-le.
- Détruisez le système de fermeture du hublot. Les enfants ne risqueront pas de s'enfermer et de mettre leur vie en danger.

Risque d'asphyxie

- Tenez les emballages, les plastiques et les divers éléments des emballages hors de la portée des enfants.

Risque d'empoisonnement

- Rangez la lessive et les additifs hors de portée des enfants.

Risque d'explosion

- Les articles textiles préalablement traités avec des produits nettoyants à base de solvants, du type détachants, peuvent provoquer une explosion une fois chargés dans le tambour. Rincez abondamment à la main les articles avant de les charger.

Risque de blessures

- Le hublot peut devenir très chaud.
- Faites attention lorsque vous vidangez le bain lessiviel chaud.
- Ne montez jamais sur le lave-linge.
- Ne vous appuyez jamais sur le hublot ouvert.
- Ne saisissez pas le tambour s'il tourne encore.

Valeurs de consommation

Programme	Option	Charge	Électricité***	Eau***	Durée du programme**
Blanc/Couleurs 30 °C**		8 kg	0,33 kWh	57 l	2:06 h
Blanc/Couleurs 40 °C**		8 kg	0,95 kWh	57 l	2:16 h
Blanc/Couleurs 60 °C**		8 kg	1,45 kWh	57 l	2:26 h
Blanc/Couleurs 60 °C	Eco	8 kg	1,06 kWh	56 l	3:25 h
Blanc/Couleurs 90 °C		8 kg	2,32 kWh	63 l	2:16 h
Mix rapide 40 °C**		3,5 kg	0,54 kWh	41 l	1:35 h
Synthétiques 40 °C**		3,5 kg	0,46 kWh	37 l	0:53 h
Délicat/Soie -- (froid)		2 kg	0,04 kWh	35 l	0:41 h
Délicat/Soie 30 °C		2 kg	0,14 kWh	35 l	0:41 h
Laine -- (froid)		2 kg	0,06 kWh	40 l	0:40 h
Laine 30 °C		2 kg	0,16 kWh	40 l	0:40 h

* Réglage du programme pour contrôle et étiquetage énergétique selon directive 92/75/CEE.

** Réglage du programme pour contrôle selon norme EN60456 en vigueur (lavage de la charge nominale à la vitesse d'essorage maximale).

Comme **programme court** pour les couleurs, choisir le programme **Mix rapide 40 °C** (vitesse d'essorage maximale).

*** Les valeurs diffèrent des valeurs indiquées en fonction de la pression d'eau, de la dureté de l'eau, de sa température d'arrivée, de la température ambiante, du type de textile, de la quantité de linge et de son degré de salissure, de la lessive utilisée, des variations de la tension d'alimentation et des fonctions additionnelles choisies.



Remarques importantes



Avant le premier lavage

N'introduisez pas de linge dans la machine ! Ouvrez le robinet, versez 1 litre d'eau environ puis 1/2 dose de lessive dans le compartiment **II**. Placez le sélecteur sur **Synthétiques 60 °C** et appuyez sur **Départ** Pause/ Rajout de linge. À la fin du programme, placez le sélecteur sur **Arrêt**.



Ménager le linge et la machine

- Videz les poches des vêtements.
- Attention aux objets métalliques (trombones, etc.).
- Lavez les textiles délicats dans un filet ou une petite poche (bas, voilages, soutiens-gorge à armature).
- Fermez les fermetures Éclair, boutonnez les housses.
- À l'aide d'une brosse, enlevez le sable éventuellement présent dans les poches et dans les revers.
- Retirez les crochets des rideaux ou rassemblez-les dans un filet ou dans une petite poche.



Mettre le linge

Introduisez des articles textiles de différentes tailles !
Veillez à ce que des articles textiles ne restent pas coincés entre le hublot et le joint en caoutchouc.



Linge avec différents degrés de salissure

Lavez le linge neuf séparément.

peu sale

Pas de prélavage. Si nécessaire, sélectionnez la fonction additionnelle **speedPerfect**

Traitez les taches avant la mise en machine.

très sale

Réduisez la quantité de linge. Sélectionnez un programme avec prélavage.



Trempage

Mettez du linge de même couleur.

Versez le produit de trempage/lavage selon les indications du fabricant dans le compartiment **II**. Placez le sélecteur sur **Blanc/Couleurs 30 °C** puis appuyez sur **Départ** Pause/ Rajout de linge. Après environ 10 minutes, appuyez sur **Départ** **Pause**/ Rajout de linge pour mettre le programme en pause. Une fois le temps de trempage écoulé, appuyez de nouveau sur **Départ** **Pause**/ Rajout de linge si le programme doit continuer ou modifiez le programme.



Amidonage

Le linge ne doit pas avoir été préalablement traité avec un produit assouplissant.

L'amidonage est possible avec tous les programmes de lavage avec un amidon liquide. Dosez la quantité d'amidon selon les indications du fabricant dans le compartiment de l'assouplissant (préalablement nettoyé si nécessaire).



Coloration/décoloration

N'effectuez pas de teinture trop fréquemment. Le sel peut attaquer l'acier inoxydable ! Respectez les indications du fabricant de la teinture ! **Ne décolorez pas** de linge dans la machine !



Indication de charge

Le capteur de charge détecte le degré de charge du lave-linge. Il ne pèse pas le linge !



Recommandation de dosage

La recommandation de dosage est fonction du programme sélectionné et de la charge détectée. Elle est exprimée en pourcentage. Ce pourcentage se rapporte à la quantité recommandée par le fabricant de la lessive.



Calcul de charge

Le calcul de charge fonctionne indépendamment de l'indication de charge, grâce à d'autres capteurs. Pour chacun des programmes, il optimise la consommation d'eau et d'électricité en fonction du type de textile et de la charge.



Outdoor+Imperméabiliser

Le linge ne doit pas être traité avec un produit assouplissant.

Nettoyez soigneusement le bac à produits. Il ne doit pas rester d'assouplissant.

De la lessive spéciale pour lavage en machine et du produit imperméabilisant sont en vente dans les magasins de sport. Dosez-les selon les instructions du fabricant :

1. Versez la lessive spéciale pour les textiles de plein air dans le compartiment **II** et
2. le produit imperméabilisant (max. 170 ml) dans le compartiment .

Placez le sélecteur sur **Imperméabiliser**. Sélectionnez une température. Appuyez sur **Départ** Pause/ Rajout de linge. Pour la suite du traitement, reportez-vous aux indications du fabricant.

Insert pour lessive liquide (selon le modèle)

Pour le dosage de la lessive liquide, utilisez l'insert :

- Retirez complètement le bac à produits. → Page 10
- Poussez l'insert vers l'avant.

N'utilisez pas l'insert (poussez-le vers le haut) :

- avec les lessives en gel ou en poudre,
- avec les programmes avec **Prélavage** et option **Heure de fin**.



Entretien



- **Risque d'électrocution !** Débranchez la prise !
- **Risque d'explosion !** Pas de solvants !

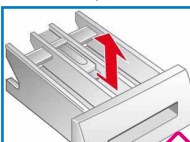
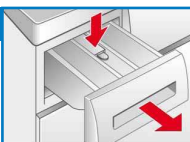
Carrosserie de la machine, bandeau de commande

- Nettoyez à l'aide d'un chiffon doux et humide.
- N'utilisez pas de chiffons, d'éponges et de détergents abrasifs (nettoyants pour acier inoxydable).
- Enlevez immédiatement les résidus de lessive et de produits nettoyants.
- Le nettoyage au jet d'eau est interdit.

Nettoyage du bac à produits ...

... s'il reste de la lessive ou de l'assouplissant.

1. Tirez, appuyez sur l'insert et retirez complètement le bac.
2. Retirez l'insert en le poussant avec un doigt de bas en haut.
3. Nettoyez les différents compartiments et l'insert avec de l'eau et une brosse, puis séchez-les.
4. Placez l'insert qui doit s'encliqueter (introduisez le cylindre sur la tige de guidage).
5. Remettez le bac à produits en place.



Laissez le bac à produits ouvert pour qu'il puisse sécher complètement.

Tambour

Taches de rouille : utilisez un produit d'entretien sans chlore. N'utilisez jamais de paille de fer.

Détartrage *Pas de linge dans la machine !*

Aucun détartrage n'est nécessaire si la lessive est convenablement dosée. Si un détartrage s'avère tout de même nécessaire, suivez les instructions du fabricant de détartrant.

Indications de la zone d'affichage (selon le modèle)

Hublot ouvert ?	Fermez correctement le hublot ; du linge est peut-être coincé.
Robinet d'eau fermé ?	Ouvrez complètement le robinet d'eau, flexible d'alimentation plié/coincé ; nettoyez le filtre → Page 11, pression d'eau trop faible.
Pompe bouchée ?	Pompe d'évacuation bouchée ; nettoyez la pompe d'évacuation. → Page 11 Flexible d'évacuation/tuyau d'évacuation bouché ; nettoyez le flexible d'évacuation sur siphon. → Page 11
Rajout impossible ; niveau d'eau trop haut ou température trop haute	Rajout de linge impossible. Appuyez sur Départ/Pause/ Rajout de linge pour relancer le programme.
F: 23	Présence d'eau dans le bac du fond, défaut d'étanchéité sur l'appareil. Contactez le service après-vente !
F: 34	Hublot non verrouillable. Ouvrez le hublot puis fermez-le (il doit faire « clac ») ; mettez la machine hors tension puis sous tension ; sélectionnez le programme ; effectuez les réglages ; lancez le programme.
Autres indications	Mettez la machine hors tension, patientez 5 secondes puis remettez-la sous tension. Si l'indication réapparaît, contactez le service après-vente. → Page 13

Conseils anti-engorgement

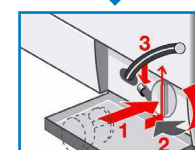
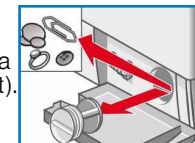
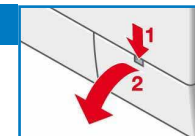


- **Risque de brûlure !** Attendez que le bain lessiviel ait refroidi !
- Fermez le robinet d'eau !

Pompe d'évacuation

Placez le sélecteur sur **Arrêt** et débranchez la prise.

1. Ouvrez la trappe de service et retirez-la.
2. Sortez le flexible de son support. Retirez le bouchon. Laissez s'évacuer le bain lessiviel. Remettez le bouchon.
3. Dévissez délicatement le bouchon de la pompe (eau résiduelle).
4. Nettoyez l'intérieur, le filetage du bouchon de la pompe et le carter de la pompe (le rotor de la pompe d'évacuation doit pouvoir tourner librement).
5. Remplacez le bouchon de la pompe et revissez-le (la poignée doit être droite). Remettez le flexible sur son support.
6. Remettez la trappe de service en place puis refermez-la.



Pour empêcher que, lors du prochain lavage, de la lessive passe directement à l'égoût sans avoir servi : versez 1 litre d'eau dans le compartiment **II** et lancez le programme **Vidange**.

Flexible d'évacuation sur siphon

Placez le sélecteur sur **Arrêt** et débranchez la prise.

1. Desserrez le collier du flexible, retirez avec précaution le flexible (eau résiduelle).
2. Nettoyez le flexible et le raccord du siphon.
3. Remplacez le flexible et fixez-le avec le collier.



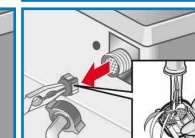
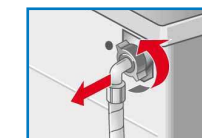
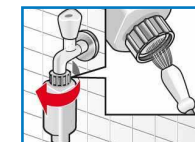
Filtre au niveau de l'arrivée d'eau

Risque d'électrocution

Ne plongez jamais l'Aqua-Stop dans l'eau (ce dispositif de sécurité comporte une vanne électrique).

Pour éliminer toute pression d'eau dans le flexible d'alimentation :

1. Fermez le robinet d'eau.
 2. Sélectionnez le programme voulu (sauf **Essorage/Vidange**).
 3. Appuyez sur **Départ** Pause/ Rajout de linge. Laissez tourner le programme environ 40 secondes.
 4. Placez le sélecteur sur **Arrêt** et débranchez la prise. Pour nettoyer le filtre :
1. Selon le modèle :
Débranchez le flexible du robinet d'eau.
Nettoyez le filtre avec une petite brosse.
et/ou sur les modèles Standard et Aqua-Secure :
Débranchez le flexible à l'arrière de la machine.
Sortez le filtre à l'aide d'une pince et nettoyez-le.
 2. Raccordez le flexible et vérifiez son étanchéité.



Que faire si ..

- De l'eau s'écoule.
 - Raccordez correctement/remplacez le flexible d'évacuation.
 - Serrez à fond le raccord du flexible d'alimentation.
- La machine n'est pas alimentée en eau.
 - Avez-vous bien appuyé sur **Départ** Pause/ Rajout de linge ?
 - Avez-vous bien ouvert le robinet d'eau ?
 - Le filtre est peut-être bouché ? Nettoyez le filtre. -> Page 11
 - Le flexible d'alimentation d'eau n'est pas plié ou coincé ?
- La lessive ne gagne pas la cuve.
 - Fonction de sécurité active. Interruption du programme ? -> Page 4
 - Auriez-vous sélectionné **Cuve pleine** ☒ (sans essorage final) ? -> Pages 3, 4
 - L'ouverture n'est possible qu'avec le déverrouillage de secours ? -> Page 13
- Le hublot refuse de s'ouvrir.
 - Avez-vous bien appuyé sur **Départ** Pause/ Rajout de linge ? Auriez-vous sélectionné une **Heure de fin** ?
 - Avez-vous bien fermé le hublot ?
 - La sécurité enfants n'est-elle pas activée ? Désactivation -> Page 5
- Le programme ne démarre pas.
 - Auriez-vous sélectionné **Cuve pleine** ☒ (sans essorage final) ? -> Pages 3, 4
 - Nettoyez la pompe d'évacuation. -> Page 11
 - Nettoyez le tuyau d'évacuation et/ou le flexible d'évacuation.
- Le bain lessiviel n'est pas évacué.
 - Il ne s'agit pas d'un défaut. Le niveau d'eau est trop bas pour être vu.
- Je ne vois pas d'eau dans le tambour.
 - Il ne s'agit pas d'un défaut. Le système de détection anti-balourd a interrompu l'essorage car le linge n'était pas réparti de manière homogène.
 - Répartissez les petites pièces et les grosses pièces de linge dans le tambour.
 - Auriez-vous sélectionné **Repassage facile** ? -> Page 5
 - N'auriez-vous pas sélectionné une vitesse d'essorage trop faible ? -> Page 5
- Le résultat de l'essorage n'est pas satisfaisant. Linge mouillé/trop humide.
 - Il ne s'agit pas d'un défaut. Le système de détection anti-balourd tente de mieux répartir la charge de linge dans le tambour.
- Démarrages répétitifs de l'essorage court.
 - Il ne s'agit pas d'un défaut. L'efficacité du produit n'est pas compromise.
 - Nettoyez l'insert si besoin. -> Page 10
- Eau résiduelle dans le compartiment à produits.
 - Faites fonctionner le programme **Blanc/Couleurs 90°C** sans linge. Employez de la lessive utilisable à toutes les températures.
- Le lave-linge dégage certaines odeurs.
 - Avez-vous utilisé trop de lessive ? Mélangez 1 cuiller d'assouplissant à ½ litre d'eau et versez le tout dans le compartiment **II** (pas avec les textiles de plein air et contenant du duvet).
 - Lors du prochain lavage, diminuez la quantité de lessive utilisée.
- L'indication 🗨️ clignote (surdosage de lessive).
 - Les pieds de la machine sont-ils réglés ? Réglez les pieds de la machine. -> Notice d'installation
 - Les brides de transport sont-elles retirées ? Retirez les brides de transport. -> Notice d'installation
- Bruits, vibrations et « déplacement » pendant l'essorage.
 - Coupure de courant ? Fusible grillé ? Disjoncteur déclenché ? Remplacez le fusible/réenclenchez le disjoncteur.
 - Si cette panne se reproduit, contactez le service après-vente.
- La zone d'affichage ou les voyants de l'affichage ne fonctionnent pas lorsque la machine est en marche.
 - Il ne s'agit pas d'un défaut. Le système de détection anti-balourd répartit la charge de linge en faisant démarrer plusieurs fois le tambour.
 - Il ne s'agit pas d'un défaut. Le système de contrôle de mousse est actif. Plusieurs rinçages sont ajoutés.
- Le programme est plus long que d'habitude.
 - Il ne s'agit pas d'un défaut. Le système de détection anti-balourd répartit la charge de linge en faisant démarrer plusieurs fois le tambour.
 - Il ne s'agit pas d'un défaut. Le système de contrôle de mousse est actif. Plusieurs rinçages sont ajoutés.

Que faire si ...

- Il y a des résidus de lessive sur le linge.
 - Les lessives sans phosphate contiennent parfois des résidus insolubles dans l'eau.
 - Sélectionnez **Rinçage** ou brossez le linge après le lavage.
 - Au moment de rajouter du linge, Départ Pause/ Rajout de linge clignote très vite et un signal se fait entendre.
 - Niveau d'eau trop haut. Rajout de linge impossible. Si le hublot est ouvert, fermez-le immédiatement.
 - Pour poursuivre le programme, appuyez sur Départ Pause/ Rajout de linge.
- Lorsqu'une panne ne peut pas être éliminée par vos soins (mise hors tension/sous tension) ou qu'une réparation s'impose :
- Placez le sélecteur sur **Arrêt** et débranchez la prise.
 - Fermez le robinet d'eau et appelez le service après-vente. -> Notice d'installation.

Déverrouillage de secours (en cas de coupure d'électricité, pas exemple)



Le programme redémarre lorsque l'électricité est rétablie. Toutefois, il est possible de retirer le linge en ouvrant le hublot :



Risque de brûlure !

Le bain lessiviel et le linge peuvent être très chauds. Le cas échéant, laissez-les d'abord refroidir. Ne saisissez pas le tambour s'il tourne encore. N'ouvrez pas le hublot tant que vous voyez de l'eau à travers la vitre.

1. Placez le sélecteur sur **Arrêt** et débranchez la prise.
2. Vidangez la machine. -> Page 11
3. Tirez le verrouillage de secours vers le bas à l'aide d'un outil et relâchez. Le hublot peut maintenant être ouvert.

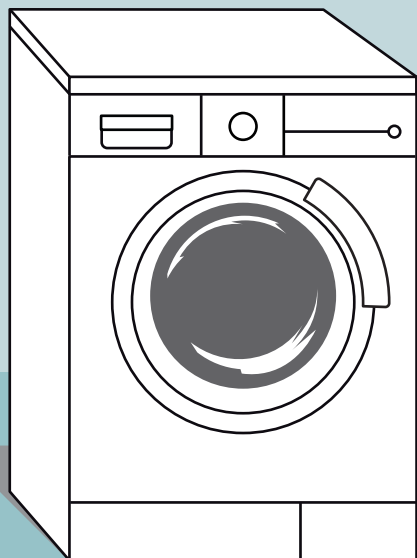


Service après-vente

- Avant d'appeler le service après-vente, veuillez vérifier que vous ne pouvez pas remédier vous-même au problème. -> Pages 12, 13 ; Que faire si ...
 - Si vous avez besoin d'un conseil, sachez que l'intervention d'un technicien vous sera facturée, même pendant la période de garantie.
 - Veuillez consulter la liste ci-jointe ou notre site Internet pour trouver le service après-vente le plus proche de votre domicile. -> Page 1
 - Veuillez indiquer au service après-vente le numéro de série (E-Nr.) et le numéro de fabrication (FD) de l'appareil.
- E-Nr. _____ FD _____
- Numéro de série Numéro de fabrication
- Ces indications se trouvent aux endroits suivants :
 intérieur du hublot* / intérieur de la trappe de service* et dos de l'appareil.
 *selon le modèle
- Le fait d'indiquer le numéro de série et le numéro de fabrication vous évitera un déplacement inutile et donc un surcoût.



Respectez les consignes de sécurité figurant à la page 8 !



Lave-linge

Notice d'utilisation

fr



N'utilisez le lave-linge qu'après avoir lu cette notice et la notice d'installation séparée !

SIEMENS

QUELLAVELINGE.COM