

# Votre lave-linge

**Félicitations !** Avec l'achat de votre nouveau lave-linge, vous venez d'acquérir un appareil électroménager Siemens moderne de très grande qualité. Ce lave-linge très moderne et de qualité se distingue par une faible consommation d'eau et d'énergie.

Chaque lave-linge qui quitte notre usine est contrôlé avec le plus grand soin afin de garantir un fonctionnement fiable et sûr.

Pour des informations supplémentaires concernant les produits, accessoires, pièces de rechange et services, visitez notre site Internet **www.siemens-home.com** ou adressez-vous à nos centres de services après-vente.

# Table des matières

Destination de la machine	1
Programmes	1
Régler et adapter le programme	3
Lavage	3/4
Après le lavage	4
Réglages personnalisés	5/6
Récapitulatif des programmes	7
Consignes de sécurité	8
Valeurs de consommation	8
Remarques importantes	9
Insert pour lessive liquide	10
Entretien	10
Indications de la zone d'affichage	10
Conseils anti-engorgement	11
Que faire si...	12/13
Déverrouillage de secours	13
Service après-vente	13

# Protection de l'environnement/économie d'énergie

- Utilisez la charge maximale du programme choisi.
- Utilisez le pré-lavage uniquement lorsque le linge est très sale.
- Au lieu du programme **Blanc/Couleurs 90 °C**, sélectionnez le programme **éco 60 °C** et la fonction supplémentaire **Taches**. La qualité du nettoyage est similaire mais la consommation énergétique est nettement moins élevée.
- Dosez la lessive en respectant les indications du fabricant et en tenant compte de la dureté de l'eau.
- Si vous passez ensuite le linge au sèche-linge, réglez la vitesse d'essorage en respectant les instructions du fabricant du sèche-linge.

# Destination de la machine

- Cette machine est réservée à un usage exclusivement domestique. Elle est destinée
- au lavage des textiles lavables en machine et de la laine pouvant être lavée à la main dans un bain lessiviel,
- à être utilisée avec de l'eau potable froide et des produits de lavage et d'entretien du commerce spécialement conçus pour être utilisés en machine.

- ⚠ **Ne laissez jamais les enfants sans surveillance à proximité du lave-linge.**
- Les enfants et les personnes non averties ne doivent pas utiliser le lave-linge.
- Tenez les animaux domestiques à l'écart du lave-linge.

# Programmes

Récapitulatif détaillé des programmes → page 7.  
Vitesse d'essorage réglable selon le programme choisi et l'avancement du programme.

<b>Blanc/Couleurs</b>	textiles résistants
<b>éco</b>	textiles résistants
<b>Mix rapide</b>	types de textiles mélangés
<b>Express 15 min</b>	programme express ; également adéquat comme programme de rinçage
<b>Essorage</b>	essorage supplémentaire à vitesse réglable
<b>Vidange</b>	vidange de l'eau de rinçage pour Ø (Cuve pleine = sans essorage final)
<b>Laine</b>	laine lavable à la main/à la machine
<b>Délicat/Soie</b>	textiles lavables délicats
<b>Synthétiques</b>	textiles d'entretien facile

# Préparatifs

Installation conforme, selon la notice d'installation séparée.

# Contrôler la machine

- Ne mettez jamais une machine endommagée en service.
- Contactez le service après-vente.

# Connecter la fiche dans la prise

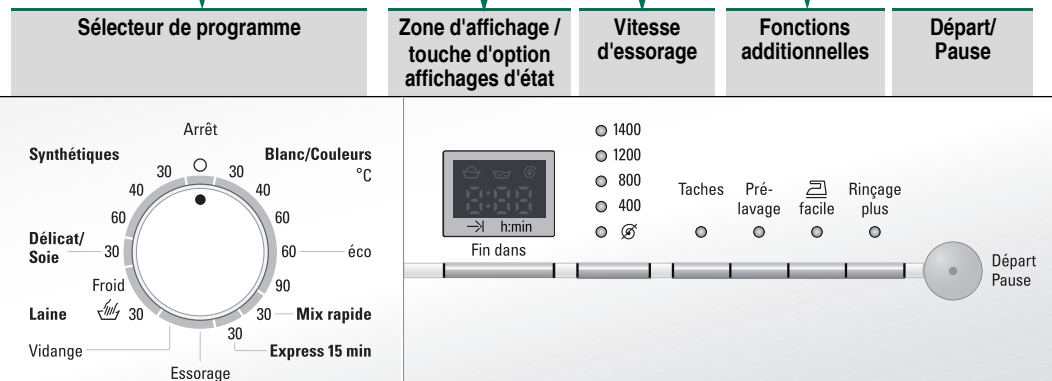
- ⚠ **Vous ne devez pas avoir les mains humides.**
- Tenez uniquement la fiche !

# Ouvrir le robinet d'eau

Insert pour lessive liquide (selon le modèle), page 10

- Compartment II :** lessive pour le lavage principal, adoucisseur d'eau, agent de blanchiment, cristaux de détachant
- Compartment ⌘ :** assouplissant, amidon
- Compartment I :** lessive pour le pré-lavage

# Réglage et adapter le programme



Le sélecteur permet d'allumer et d'éteindre la machine, mais également de sélectionner le programme désiré. Il peut tourner dans les deux sens.

1 - 24 → h:min	Fin du programme dans ...
Fin dans	
Affichage d'état	Affichages concernant le cycle :
☰ ☱ ☲ ☳ ☴ ☵ ☶ ☷	Lavage, rinçage, essorage, fin du programme
---	Stade Ø (Cuve pleine sans essorage final) atteint
-P-	Pause

# Avant le premier lavage

Faites un cycle de lavage sans linge → page 9

# Tri et chargement du linge

Respectez les instructions d'entretien fournies par le fabricant. Tenez compte des symboles d'entretien figurant sur les étiquettes. Triez le linge selon le type, la couleur, le degré de salissure et la température. Ne dépassez pas la charge maximale indiquée → page 7.

Respectez les remarques importantes → page 9. Introduisez des articles textile de différentes tailles.

Fermez le hublot. Veillez à ce que des articles textiles ne restent pas coincés entre le hublot et le joint en caoutchouc.

# Lessive et additifs

Le dosage dépend des facteurs suivants : quantité de linge, degré de salissure, dureté de l'eau (pour la connaître, renseignez-vous auprès de votre compagnie de distribution d'eau) et indications du fabricant. Sur les modèles de machine sans insert pour la lessive liquide : Remplissez le bac doseur correspondant de lessive liquide et placez-le dans le tambour.

Lorsque la machine est en marche : soyez prudent si vous ouvrez le bac à lessive.

**i** Diluez les produits épais (assouplissants et amidon p. ex.) dans de l'eau. Cela permet d'éviter tout engorgement.

# Régler et adapter le programme

Fonctions additionnelles, touche d'option et vitesse d'essorage → Réglages personnalisés, page 5.

# Appuyez sur le bouton Départ/Pause

Toutes les touches sont sensibles, il suffit de les effleurer légèrement ! L'actionnement prolongé de la touche d'option **Fin dans** provoque le défilement automatique des options de réglage !

# Lavage

Bac à produits avec compartiments I, II, ⌘

Hublot

Bandeau de commande

Poignée du hublot

Trappe de service

Trappe de service

Trappe de service

Trappe de service

Trappe de service

Trappe de service

Trappe de service

Trappe de service

Trappe de service

Trappe de service

Trappe de service

Trappe de service

Trappe de service

Trappe de service

Trappe de service

# Éteindre l'appareil

Réglez le sélecteur sur **Arrêt**.

# Fermer le robinet d'eau

Pas nécessaire sur les modèles dotés du dispositif Aqua-Stop → Conseils de la notice d'utilisation, page 7.

# Retirer le linge

Ouvrez le hublot et retirez le linge. Si Ø (Cuve pleine = sans essorage final) est actif : Placez le sélecteur sur **Vidange** ou sélectionnez la vitesse d'essorage. Appuyez sur le bouton **Départ/Pause**.

- Retirez d'éventuels corps étrangers à cause du risque de formation de rouille.
- Laissez le hublot et le bac à produits ouverts pour qu'ils puissent sécher complètement.

# Fin du programme lorsque...

... **Départ/Pause** clignote.

# Interrompre le programme

- Programmes à température élevée :
  - Laissez refroidir le linge : sélectionnez **Express 15 min**.
  - Appuyez sur le bouton **Départ/Pause**.
- Programmes à basse température :
  - Sélectionnez **Essorage** ou **Vidange**.
  - Appuyez sur le bouton **Départ/Pause**.

# Modifier le programme...

- ... en cas d'erreur de programme :
  - Sélectionnez un nouveau programme.
  - Appuyez sur le bouton **Départ/Pause**. Le nouveau programme commence au début.

# Interrompre le programme

- Appuyez sur le bouton **Départ/Pause**. Dans la zone d'affichage -P-.
- Rajoutez du linge le cas échéant (ne laissez pas le hublot ouvert trop longtemps, l'eau contenue dans le linge risquerait de s'écouler)
- Appuyez sur le bouton **Départ/Pause**.

# Réglages personnalisés

## Touche d'option Fin dans

Lors du choix du programme, la durée du programme considéré s'affiche. Vous pouvez différer le début d'un programme avant qu'il ne commence. L'heure de fin de programme peut être réglée par pas de 1 heure jusqu'à un maximum de 24 h. Appuyez répétitivement sur la touche **Fin dans** jusqu'à ce que le nombre d'heures désiré s'affiche (h=heure). Appuyez sur **Départ/Pause**. Il n'est pas possible de modifier les réglages une fois le programme lancé.

## Vitesse d'essorage (tr/min) / Ø (cuve pleine = sans essorage final)

Vous pouvez modifier la vitesse d'essorage indiquée ou sélectionner Ø (cuve pleine = sans essorage final, le linge reste dans la dernière eau de rinçage). La vitesse maximale d'essorage à sélectionner dépend du modèle de machine et du programme sélectionné à ce moment-là.

## Fonctions additionnelles → aussi le récapitulatif des programmes, page 7

<b>Taches</b>	Allongement du temps de lavage pour le linge très sale.
<b>Pré-lavage</b>	Pour le linge très sale. Pré-lavage à 30°C.
<b>facile</b>	Cycle d'essorage spécial suivi d'un défilage du linge. Essorage final en douceur à une vitesse d'essorage réduite. Le linge est un peu plus humide.
<b>Rinçage plus</b>	Cycle de rinçage complémentaire. Pour les régions avec une eau très douce ou pour améliorer encore le résultat de l'assouplissant.

## Départ/Pause

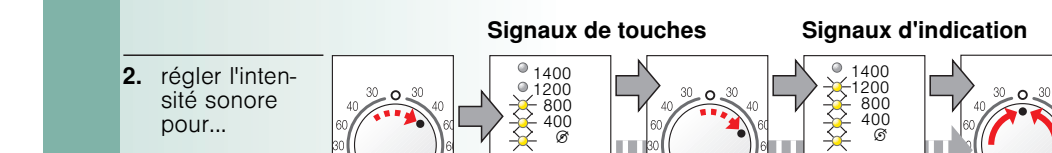
Pour démarrer ou interrompre le programme.

# Réglages personnalisés

## Signal

1. Activation du mode de réglage de la puissance des signaux

2. régler l'intensité sonore pour...



\* enfoncer plusieurs fois si nécessaire

# Récapitulatif des programmes

Programmes	°C	max.	Type de textile	Fonctions additionnelles ; options, remarques
<b>Blanc / Couleurs</b>	30, 40, 60, 90	90 °C	Textiles résistants, supportant des températures élevées, en coton ou en lin.	<b>Taches, Pré-lavage, facile, Rinçage plus, éco</b> (Cuve pleine = sans essorage final)
<b>Synthétiques</b>	30, 40, 60	60 °C	Textiles d'entretien facile en coton, en lin, en tissus synthétiques ou mélangés	<b>Taches, Pré-lavage, facile, Rinçage plus, Mix rapide</b> (Cuve pleine = sans essorage final)
<b>Mix rapide</b>	30 °C	3,5 kg*	Textiles en coton ou textiles d'entretien facile	<b>Taches, Pré-lavage, facile, Rinçage plus, Délicat/Soie</b> (Cuve pleine = sans essorage final)
<b>Délicat/Soie</b>	30 °C	2 kg	Pour les textiles lavables délicats, en soie, satin, synthétique ou mélangés (volages, par exemple)	<b>Taches, Pré-lavage, facile, Rinçage plus, Laine</b> (Cuve pleine = sans essorage final)
<b>Express 15 min</b>	30 °C		Textiles d'entretien facile en coton, en lin, en tissus synthétiques ou mélangés	<b>Essorage, Vidange</b> (Cuve pleine = sans essorage final)

**Programmes supplémentaires**  
1 La durée des programmes convient pour des textiles qui ne sont pas trop sales. En cas de linge extrêmement sale, réduisez la quantité de linge chargée ou bien activez la fonction supplémentaire p.ex. **Taches**.  
Pour les lavages à la charge maximale avec les programmes marqués d'une \*, sélectionnez toujours la fonction supplémentaire **Taches**.  
Comme programme court, le programme **Synthétiques 40 °C** à la vitesse d'essorage maximale est recommandé, indépendamment du type de textile.  
Pour un programme sans pré-lavage, introduisez la lessive dans le compartiment II ; pour un programme avec pré-lavage, répartissez la lessive dans les compartiments I et II.



# Consignes de sécurité

- Veuillez lire la notice d'installation et d'utilisation et toutes les autres informations fournies avec votre lave-linge et vous y conformer.
- Conservez ces documents pour toute utilisation ultérieure.
- Risque d'électrocution**
  - Débranchez toujours la machine en tenant la fiche ; ne tirez jamais directement sur le cordon d'alimentation.
  - Ne branchez/débranchez la fiche qu'avec les mains sèches.
- Danger de mort**

Lorsque la machine est hors d'usage :

  - Débranchez la fiche de la prise.
  - Sectionnez le cordon d'alimentation et jetez-le.
  - Détruisez le système de fermeture du hublot. Les enfants ne risqueront pas de s'enfermer et de mettre leur vie en danger.
- Risque d'asphyxie**
  - Tenez les emballages, les plastiques et les divers éléments des emballages hors de la portée des enfants.
- Risque d'empoisonnement**
  - Rangez la lessive et les additifs hors de portée des enfants.
- Risque d'explosion**
  - Les articles textile préalablement traités avec des produits nettoyants à base de solvants, du type détachants, benzine, peuvent provoquer une explosion une fois chargés dans le tambour.
  - Rincez abondamment à la main les articles avant de les charger.
- Risque de blessures**
  - Le hublot peut devenir très chaud.
  - Faites attention lorsque vous vidangez le bain lessiviel chaud.
  - Ne montez jamais sur le lave-linge.
  - Ne vous appuyez jamais sur le hublot ouvert.
  - Ne saisissez pas le tambour s'il tourne encore.

# Valeurs de consommation

Programme	Fonction additionnelle	Charge	Électricité***	Eau***	Durée du programme***
Blanc/Couleurs 30 °C **	Taches	8 kg	0,61 kWh	80 l	2h12
Blanc/Couleurs 40 °C **	Taches	8 kg	0,94 kWh	80 l	2h12
Blanc/Couleurs 60 °C **	Taches	8 kg	1,65 kWh	80 l	2h12
éco 60 °C**	Taches	8 kg	1,20 kWh	56 l	3:25 h
Blanc/Couleurs 90 °C	Taches	8 kg	2,73 kWh	97 l	2h12
Synthétiques 40 °C**	Taches	3,5 kg	0,55 kWh	53 l	1h12
Synthétiques 40 °C** (également adapté comme programme court)	-	3,5 kg	0,54 kWh	53 l	45 min
Délicat/Soie 30 °C	-	2 kg	0,20 kWh	39 l	0:40 h
Laine Froid	-	2 kg	0,08 kWh	40 l	0:36 h
Laine 30 °C	-	2 kg	0,20 kWh	40 l	0:36 h

\* Réglage du programme pour contrôle et étiquetage énergétique selon directive 92/75/CEE.  
 \*\* Réglage du programme pour contrôle selon norme EN60456 en vigueur.  
 Conseils pour contrôles comparatifs : Pour tester les programmes de contrôle, lavez les charges indiquées à la vitesse d'essorage maximale.  
 Comme programme court pour les couleurs, choisissez le programme Synthétiques 40 °C avec la vitesse d'essorage maximale.  
 \*\*\* Les valeurs diffèrent des valeurs indiquées en fonction de la pression d'eau, de la dureté de l'eau, de sa température d'arrivée, de la température ambiante, du type de textile, de la quantité de linge et de son degré de salissure, de la lessive utilisée, des variations de la tension d'alimentation et des fonctions additionnelles choisies.

# Remarques importantes

- Avant le premier lavage**

N'introduisez pas de linge dans la machine. Ouvrez le robinet d'eau. Versez dans le compartiment II :

  - env. 1 litre d'eau
  - lessive (dosage selon les indications du fabricant pour linge peu sale et le degré de dureté de l'eau approprié)

Réglez le sélecteur sur **Synthétiques 60 °C** et sélectionnez **Départ/Pause**. A la fin du programme, placez le sélecteur sur **Arrêt**.
- Ménager le linge et la machine**
  - Pour le dosage des lessives/produits auxiliaires et de nettoyage, respectez impérativement les indications du fabricant.
  - Videz les poches des vêtements.
  - Attention aux objets métalliques (trombones, etc.).
  - Lavez les textiles délicats dans un filet ou une petite poche (bas, voilages, soutiens-gorge à armature).
  - Fermez les fermetures Éclair, boutonnez les housses.
  - À l'aide d'une brosse, enlevez le sable éventuellement présent dans les poches et dans les revers.
  - Retirez les crochets des rideaux ou rassemblez-les dans un filet ou dans une petite poche.
- Mettre le linge**

Introduisez des articles textiles de différentes tailles !  
 Veillez à ce que des articles textiles ne restent pas coincés entre le hublot et le joint en caoutchouc.

peu sale	pas de pré-lavage.
	Traitez les taches avant la mise en machine. Si nécessaire, sélectionnez la fonction additionnelle <b>Taches</b> .
très sale	Réduisez la quantité de linge. Sélectionnez le programme avec pré-lavage. Traitez les taches avant la mise en machine. Si nécessaire, sélectionnez la fonction additionnelle <b>Taches</b> .

**Trempage** Mettez du linge de même couleur.  
 Versez le produit de trempage/lavage selon les indications du fabricant dans le compartiment II. Placez le sélecteur sur **Blanc/Couleurs 30 °C** et sélectionnez **Départ/Pause**. Après 10 minutes environ, sélectionnez **Départ/Pause**, pour interrompre le programme. Une fois le temps de trempage voulu écoulé, sélectionnez de nouveau **Départ/Pause** si le programme doit continuer, ou modifiez le programme.

**Amidonage** Le linge ne doit pas avoir été préalablement traité avec un produit assouplissant.  
 L'amidonage peut être inclus à tous les programmes de lavage avec un amidon liquide. Dosez la quantité d'amidon selon les indications du fabricant dans le compartiment de l'assouplissant (rincez au préalable si nécessaire).

**Coloration / décoloration**  
 N'effectuez pas de teinture trop fréquemment. Le sel peut attaquer l'acier inoxydable ! Respectez les indications du fabricant de la teinture. **Ne décoloriez pas** du linge dans le lave-linge.

# Insert pour lessive liquide selon le modèle

Pour le dosage de la lessive liquide, utilisez l'insert :  
 - Retirez complètement le bac à produits → page 10.  
 - Poussez l'insert vers l'avant.  
 N'utilisez pas l'insert (poussez-le vers le haut) :  
 - avec les lessives en gel ou en poudre,  
 - avec les programmes avec **Prélavage** ou option **Fin dans**.

# Entretien

- Corps de la machine, bandeau de commande**
  - Nettoyez à l'aide d'un chiffon doux et humide.
  - Enlevez immédiatement les résidus de lessive et de produits nettoyants.
  - Le nettoyage au jet d'eau est interdit.

# Nettoyage du bac à lessive ...

- ... s'il reste de la lessive ou de l'assouplissant.
1. Tirez, appuyez sur l'insert et retirez complètement le bac.
  2. Retirez l'insert en le poussant avec un doigt de bas en haut.
  3. Nettoyez les différents compartiments et l'insert avec de l'eau et une brosse, puis séchez-les.
  4. Placez l'insert qui doit s'encliqueter (introduisez le cylindre sur la tige de guidage).
  5. Remettez le bac à produits en place.
- Laissez le bac à produits ouvert pour qu'il puisse sécher complètement.

# Tambour

Laissez le hublot ouvert pour que le tambour puisse sécher.  
 Taches de rouille : utilisez un produit d'entretien sans chlore. N'utilisez jamais de paille de fer.

# Détartrage

Pas de linge dans la machine !  
 Aucun détartrage n'est nécessaire si la lessive est convenablement dosée. Si un détartrage s'avère tout de même nécessaire, suivez les instructions du fabricant de détartrant. Des détartrants appropriés sont en vente sur notre site Internet ou auprès de notre service après-vente (→ page 13).

# Indications de la zone d'affichage selon le modèle

F: 16	Fermez correctement le hublot ; du linge est peut-être coincé.
F: 17, 29	Ouvrez complètement le robinet d'eau, flexible d'alimentation plié/coincé ; nettoyez le filtre → page 11, pression d'eau trop faible.
F: 18	Pompe d'évacuation bouchée ; nettoyez la pompe d'évacuation → page 11.
F: 23	Présence d'eau dans le bac du fond, défaut d'étanchéité sur l'appareil. Contactez le service après-vente.
F: 34, 61	Hublot non verrouillable. Ouvrez le hublot, puis fermez-le (il doit faire « clac ») ; mettez la machine hors tension puis sous tension ; sélectionnez le programme ; effectuez les réglages ; lancez le programme.
F: 42, 43, 44	Panne moteur. Contactez le service après-vente.
Autres indications	Éteindre la machine, attendre 5 secondes et la rallumer. Si la mention réapparaît à l'affichage, contactez le service après-vente → page 13.

# Conseils anti-engorgement

**Pompe d'évacuation**  
 Réglez le sélecteur sur **Arrêt**, retirez la fiche de la prise de courant.

1. Ouvrez la trappe de service et retirez-la.
2. Détachez le tuyau de vidange de son support. Retirez son bouchon, laissez s'évacuer le bain lessiviel. Remettez le bouchon en place.
3. Dévissez délicatement le bouchon de la pompe (eau résiduelle).
4. Nettoyez l'intérieur, le filetage du bouchon de la pompe et le carter de la pompe (le rotor de la pompe d'évacuation doit pouvoir tourner librement).
5. Remettez le bouchon de la pompe et revissez-le. La poignée se trouve à la verticale. Remettez le tuyau de vidange sur son support.
6. Remettez la trappe de service en place puis refermez-la.

Pour empêcher que, lors du prochain lavage, de la lessive passe directement à l'égout sans avoir servi : versez 1 litre d'eau dans le compartiment II et démarrez le programme **Vidange**.

**Flexible d'évacuation sur siphon**  
 Réglez le sélecteur sur **Arrêt**, retirez la fiche de la prise de courant.

1. Desserrez le collier du flexible, retirez avec précaution le flexible (eau résiduelle).
2. Nettoyez le flexible et le raccord du siphon.
3. Remettez le flexible et le collier.

**Filtre au niveau de l'arrivée d'eau**

**Risque d'électrocution**  
 Ne touchez jamais l'Aqua-Stop dans l'eau (ce dispositif de sécurité comporte une vanne électrique).

- Pour éliminer toute pression d'eau dans le flexible d'alimentation :
1. Fermez le robinet d'eau !
  2. Sélectionnez le programme voulu (sauf Essorage/Vidange).
  3. Sélectionnez **Départ/Pause**. Laissez marcher ce programme pendant 40 secondes environ.
  4. Réglez le sélecteur sur **Arrêt**. Retirez la fiche de la prise de courant.

- Pour nettoyer le filtre :
5. Retirez le flexible du tuyau. Nettoyez le filtre à l'aide d'une petite brosse ; **et/ou** sur les modèles Standard et Aqua-Secure : Retirez le flexible à l'arrière de la machine, sortez le filtre à l'aide d'une pince et nettoyez-le.
  6. Raccordez le flexible et vérifiez son étanchéité.

# Que faire si...

- De l'eau s'écoule. - Raccordez correctement/remplacez le flexible d'évacuation. - Serrez à fond le raccord du flexible d'alimentation.
- La machine n'est pas alimentée en eau. - Avez-vous bien appuyé sur **Départ/Pause** ? - Avez-vous bien ouvert le robinet d'eau ? - La lessive ne gagne pas la cuve. - Le filtre est peut-être bouché ? Nettoyez le filtre → page 11. - Le flexible d'alimentation d'eau n'est pas plié ou coincé ?
- Le hublot refuse de s'ouvrir. - La fonction de sécurité est active. Interruption du programme ? → page 4. - Ø (cuve pleine = sans essorage final) sélectionné ? → page 3, 4. - L'ouverture via le déverrouillage d'urgence seul est-elle possible ? → page 13.
- Le programme ne démarre pas. - Avez-vous appuyé sur **Départ/Pause** ou avez-vous réglé une temporisation **Fin dans** ? - Avez-vous bien fermé le hublot ?
- Le bain lessiviel n'est pas évacué. - Ø (cuve pleine = sans essorage final) sélectionné ? → page 3, 4. - Nettoyez la pompe d'évacuation → page 11. - Nettoyez le tuyau d'évacuation et/ou le flexible d'évacuation.
- Je ne vois pas d'eau dans le tambour. - Il ne s'agit pas d'un défaut. Le niveau d'eau est trop bas pour être vu.
- Le résultat de l'essorage n'est pas satisfaisant. Linge trempé/trop humide. - Il ne s'agit pas d'un défaut - Le système de détection anti-balourd a interrompu l'essorage car le linge n'était pas réparti de manière homogène. Répartissez des petites pièces et des grosses pièces de linge dans le tambour. - Avez-vous choisi l'option **facile** ? → page 5. - Avez-vous sélectionné une vitesse d'essorage trop faible ? → page 5.
- La durée du programme varie pendant le cycle de lavage. - C'est normal - l'appareil optimise le déroulement du programme lors du processus de lavage respectif. Cela peut entraîner des changements dans la durée affichée du programme.
- Démarrages répétitifs de l'essorage court. - Il ne s'agit pas d'un défaut. Le système de détection anti-balourd tente de mieux répartir la charge de linge dans le tambour.
- Eau résiduelle dans le compartiment du bac à produits. - Il ne s'agit pas d'un défaut. L'efficacité du produit n'est pas compromise. - Nettoyez l'insert si besoin → page 10.
- Le lave-linge dégage certaines odeurs. - Faites un cycle **Blanc/Couleurs 90 °C** sans linge. Utilisez pour cela une lessive tous lavages.
- Le voyant d'état (Lavage) clignote. Du produit lessiviel sort le cas échéant du bac à produit lessiviel. - Avez-vous utilisé trop de lessive ? Mélangez 1 cuiller d'assouplissant à ½ litre d'eau et le versez dans le compartiment II (Pas avec les textiles de plein air et contenant du duvet !). - Lors du prochain lavage, diminuez la quantité de lessive utilisée.
- Bruits, vibrations et « déplacement » pendant l'essorage. - Avez-vous immobilisé les pieds de la machine ? Calez les pieds de la machine → notice d'installation. - Les brides de transport sont-elles retirées ? Retirez les brides de transport → notice d'installation.
- La zone d'affichage ou les voyants de l'affichage ne fonctionnent pas lorsque la machine est en marche. - Coupure de courant ? - Fusibles déclenchés ? Enclenchez/remplacez les fusibles. - Si cette panne se reproduit, contactez le service après-vente.
- Le programme est plus long que d'habitude. - Il ne s'agit pas d'un défaut. Le système de détection anti-balourd répartit la charge de linge en faisant démarrer plusieurs fois le tambour. - Il ne s'agit pas d'un défaut. Le système de contrôle de la mousse est actif : un cycle de rinçage sera ajouté.

# Que faire si...

- Bruits pendant l'essorage et la vidange. - Nettoyez la pompe de vidange → page 10.
  - Il y a des résidus de lessive sur le linge. - Les lessives sans phosphate contiennent parfois des résidus insolubles dans l'eau. - Sélectionnez **Express 15 min** ou brossez le linge après le lavage.
  - Dans la zone d'affichage -P-. - vous avez sélectionné **Départ/Pause**. - Pour poursuivre le programme, sélectionnez **Départ/Pause**.
  - En pause, le voyant **Départ/Pause** clignote très rapidement et un signal sonore retentit. - Le niveau d'eau est trop élevé. Il n'est pas possible d'ajouter du linge. Le cas échéant, refermez le hublot immédiatement. - Sélectionnez **Départ/Pause** pour poursuivre le programme.
- Lorsqu'une panne ne peut pas être éliminée par vos soins (mise hors tension/sous tension) ou qu'une réparation s'impose :  
 - Placez le sélecteur sur **Arrêt** et retirez la fiche de la prise de courant.  
 - Fermez le robinet d'eau et appelez le service après-vente → page 13.

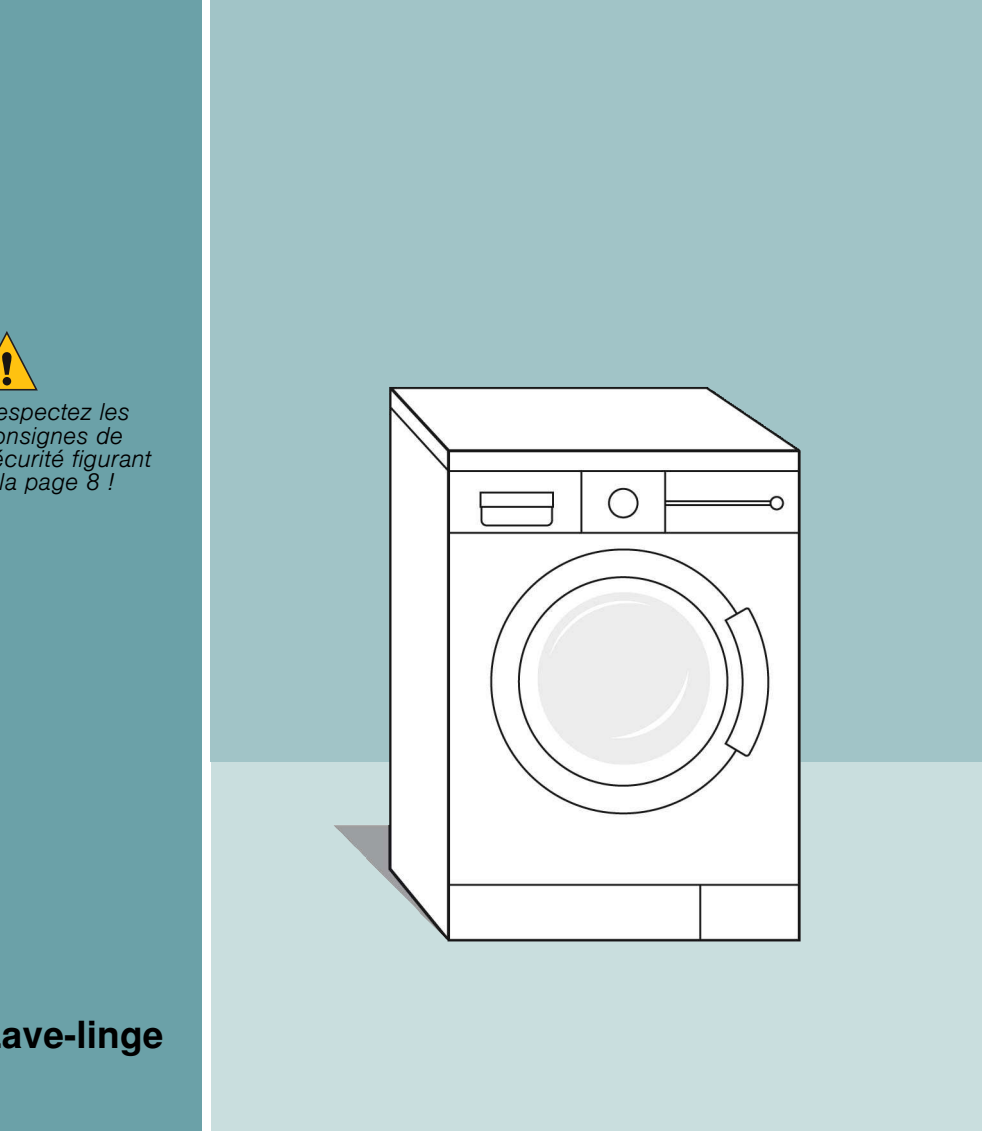
# Déverrouillage de secours (en cas de coupure d'électricité, par exemple)

Le programme redémarre lorsque l'électricité est rétablie. Si le linge devait toutefois être sorti de la machine, il est possible d'ouvrir le hublot en procédant comme suit :

- Risque de brûlure !**  
 Le bain lessiviel et le linge peuvent être très chauds. Éventuellement, laissez-les d'abord refroidir. Ne saisissez pas le tambour s'il tourne encore. N'ouvrez pas le hublot tant que vous voyez de l'eau à travers la vitre.
1. Réglez le sélecteur sur **Arrêt** et retirez la fiche de la prise de courant.
  2. Vidangez la machine → page 10.
  3. Tirez le verrouillage de secours vers le bas à l'aide d'un outil et libérez. Le hublot finit par s'ouvrir.

# Service après-vente

- Si vous ne pouvez pas remédier vous-même au problème (Que faire si ... → page 12, 13), veuillez-vous adresser à notre service après-vente. Nous trouvons toujours une solution adaptée pour éviter des visites inutiles de nos techniciens.
  - Les données de contact du service après-vente le plus proche sont indiquées ici ou dans la liste des services après-vente (selon le modèle).  
 - B 070 222 142  
 - FR 0 825 398 110 (0,15 € TTC/mn)  
 - CH 0848 840 040
  - Veuillez indiquer au service après-vente le numéro de série (E-Nr.) et le numéro de fabrication (FD) de votre machine.
- Ces numéros se trouvent :  
 à l'intérieur du hublot\* 1 sur la trappe de service ouverte\* et à l'arrière de la machine.  
 \*selon le modèle
- |                 |                       |
|-----------------|-----------------------|
| E-Nr. _____     | FD _____              |
| Numéro de série | Numéro de fabrication |
- Faites confiance à la compétence du fabricant.** Adressez-vous à nous. Vous garantissez ainsi que la réparation sera effectuée par des techniciens formés qui sont équipés des pièces de rechange d'origine.



# Lave-linge

# Notice d'utilisation

N'utilisez le lave-linge qu'après avoir lu cette notice et la notice d'installation séparée !





# Votre lave-linge

**Félicitations !** Avec l'achat de votre nouveau lave-linge, vous venez d'acquérir un appareil électroménager Siemens moderne de très grande qualité. Ce lave-linge très moderne et de qualité se distingue par une faible consommation d'eau et d'énergie.

Chaque lave-linge qui quitte notre usine est contrôlé avec le plus grand soin afin de garantir un fonctionnement fiable et sûr.

Pour des informations supplémentaires concernant les produits, accessoires, pièces de rechange et services, visitez notre site Internet [www.siemens-home.com](http://www.siemens-home.com) ou adressez-vous à nos centres de services après-vente.

## Destination de la machine

- Cette machine est réservée à un usage exclusivement domestique. Elle est destinée
- au lavage des textiles lavables en machine et de la laine pouvant être lavée à la main dans un bain lessiviel,
- à être utilisée avec de l'eau potable froide et des produits de lavage et d'entretien du commerce spécialement conçus pour être utilisés en machine.

- ⚠ *Ne laissez jamais les enfants sans surveillance à proximité du lave-linge.*
- ⚠ *Les enfants et les personnes non averties ne doivent pas utiliser le lave-linge.*
- ⚠ *Tenez les animaux domestiques à l'écart du lave-linge.*

## Préparatifs



Installation conforme, selon la notice d'installation séparée.



### Contrôler la machine

- Ne mettez jamais une machine endommagée en service.
- Contactez le service après-vente.

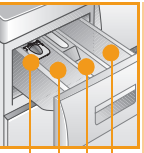


### Connecter la fiche dans la prise

- ⚠ *Vous ne devez pas avoir les mains humides.*
- ⚠ *Tenez uniquement la fiche !*



### Ouvrir le robinet d'eau



Insert pour lessive liquide (selon le modèle), page 10

**Compartment II** : lessive pour le lavage principal, adoucisseur d'eau, agent de blanchiment, cristaux de détachant

**Compartment** ☼ : assouplissant, amidon

**Compartment I** : lessive pour le pré-lavage

## Table des matières

	Page
■ Destination de la machine	1
■ Programmes	1
■ Régler et adapter le programme	3
■ Lavage	3/4
■ Après le lavage	4
■ Réglages personnalisés	5/6
■ Récapitulatif des programmes	7
■ Consignes de sécurité	8
■ Valeurs de consommation	8
■ Remarques importantes	9
■ Insert pour lessive liquide	10
■ Entretien	10
■ Indications de la zone d'affichage	10
■ Conseils anti-engorgement	11
■ Que faire si...	12/13
■ Déverrouillage de secours	13
■ Service après-vente	13

## Programmes

Récapitulatif détaillé des programmes → page 7.  
Vitesse d'essorage réglable selon le programme choisi et l'avancement du programme.

<b>Blanc/Couleurs</b>	textiles résistants
<b>éco</b>	textiles résistants
<b>Mix rapide</b>	types de textiles mélangés
<b>Express 15 min</b>	programme express ; également adéquat comme programme de rinçage
Essorage	essorage supplémentaire à vitesse réglable
Vidange	vidange de l'eau de rinçage pour ☼ (Cuve pleine = sans essorage final)
<b>Laine</b>	laine lavable à la main/à la machine
<b>Délicat/Soie</b>	textiles lavables délicats
<b>Synthétiques</b>	textiles d'entretien facile

**Sélecteur de programme**

**Zone d'affichage / touche d'option affichages d'état**

**Vitesse d'essorage**

- 1400
- 1200
- 800
- 400
- ☼

Taches

**i** Le sélecteur permet d'allumer et d'éteindre la machine, mais également de sélectionner le programme désiré. Il peut tourner dans les deux sens.

1 - 24 → h:min	Fin du programme
Fin dans	
Affichage d'état	Affichages con
☼ ☼ ☼ - ☼ -	Lavage, rinçage
- - -	Stade ☼ (Cuve atteinte)
- P -	Pause



## Protection de l'environnement/économie d'énergie

- Utilisez la charge maximale du programme choisi.
- Utilisez le pré-lavage uniquement lorsque le linge est très sale.
- Au lieu du programme **Blanc/Couleurs 90 °C**, sélectionnez le programme **éco 60 °C** et la fonction additionnelle **Taches**. La qualité du nettoyage est similaire mais la consommation énergétique est nettement moins élevée.
- Dosez la lessive en respectant les indications du fabricant et en tenant compte de la dureté de l'eau.
- Si vous passez ensuite le linge au sèche-linge, réglez la vitesse d'essorage en respectant les instructions du fabricant du sèche-linge.

**Avant le premier lavage**  
Faites un cycle de lavage sans linge → page 9

## Tri et chargement du linge

Respectez les instructions d'entretien fournies par le fabricant.  
Tenez compte des symboles d'entretien figurant sur les étiquettes.  
Triez le linge selon le type, la couleur, le degré de salissure et la température.  
Ne dépassez pas la charge maximale indiquée → page 7.

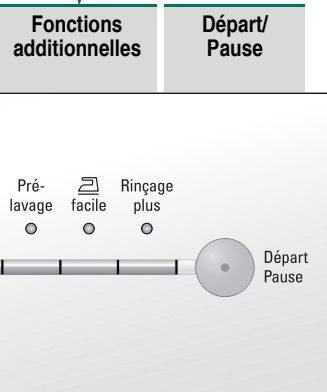
Respectez les remarques importantes → page 9.  
Introduisez des articles textile de différentes tailles.  
Ouvrez le hublot. Veillez à ce que des articles textiles ne restent pas coincés entre le hublot et le joint en caoutchouc.

## Lessive et additifs

Le dosage dépend des facteurs suivants :  
quantité de linge, degré de salissure, dureté de l'eau (pour la connaître, renseignez-vous auprès de votre compagnie de distribution d'eau) et indications du fabricant.  
Sur les modèles de machine sans insert pour la lessive liquide :  
Remplissez le bac doseur correspondant de lessive liquide et placez-le dans le tambour.  
Lorsque la machine est en marche : soyez prudent si vous ouvrez le bac à lessive.

**i** Diluez les produits épais (assouplissants et amidon p. ex.) dans de l'eau.  
Cela permet d'éviter tout engorgement.

## Régler et adapter le programme



**i** Fonctions additionnelles, touche d'option et vitesse d'essorage → Réglages personnalisés, page 5.

## Appuyez sur le bouton Départ/Pause

**i** Toutes les touches sont sensibles, il suffit de les effleurer légèrement !  
L'actionnement prolongé de la touche d'option **Fin dans** provoque le défilement automatique des options de réglage !

# Lavage

Bac à produits avec compartiments I, II, ⌘

Hublot

Bandeau de commande  
Poignée du hublot



Trappe de service

# Lavage



## Éteindre l'appareil

Réglez le sélecteur sur **Arrêt**.

## Fermer le robinet d'eau

Pas nécessaire sur les modèles dotés du dispositif Aqua-Stop → *Conseils de la notice d'utilisation*, page 7.

## Retirer le linge

Ouvrez le hublot et retirez le linge.  
Si  $\emptyset$  (Cuve pleine = sans essorage final) est actif : Placez le sélecteur sur **Vidange** ou sélectionnez la vitesse d'essorage. Appuyez sur le bouton **Départ/Pause**.

**i** – Retirez d'éventuels corps étrangers à cause du risque de formation de rouille.  
– Laissez le hublot et le bac à produits ouverts pour qu'ils puissent sécher complètement.

## Fin du programme lorsque...

... **Départ/Pause** clignote.

## Interrompre le programme

Programmes à température élevée :  
– Laissez refroidir le linge : sélectionnez **Express 15 min.**  
– Appuyez sur le bouton **Départ/Pause**.  
Programmes à basse température :  
– Sélectionnez **Essorage** ou **Vidange**.  
– Appuyez sur le bouton **Départ/Pause**.

## Modifier le programme...

... en cas d'erreur de programme :  
– Sélectionnez un nouveau programme.  
– Appuyez sur le bouton **Départ/Pause**. Le nouveau programme commence au début.

## Interrompre le programme

– Appuyez sur le bouton **Départ/Pause**. Dans la zone d'affichage – P – .  
– Rajoutez du linge le cas échéant (ne laissez pas le hublot ouvert trop longtemps, l'eau contenue dans le linge risquerait de s'écouler)  
– Appuyez sur le bouton **Départ/Pause**.

# Réglages personnalisés

## Touche d'option Fin dans

Lors du choix du programme, la durée du programme considéré s'affiche. Vous pouvez différer le début d'un programme avant qu'il ne commence. L'heure de fin de programme peut être réglée par pas de 1 heure jusqu'à un maximum de 24 h. Appuyez répétitivement sur la touche **Fin dans** jusqu'à ce que le nombre d'heures désiré s'affiche (h=heure). Appuyez sur **Départ/Pause**. Il n'est pas possible de modifier les réglages une fois le programme lancé.

## Vitesse d'essorage (tr/min) / ∅ (cuve pleine = sans essorage final)

Vous pouvez modifier la vitesse d'essorage indiquée ou sélectionner ∅ (cuve pleine = sans essorage final, le linge reste dans la dernière eau de rinçage). La vitesse maximale d'essorage à sélectionner dépend du modèle de machine et du programme sélectionné à ce moment-là.

## Fonctions additionnelles → aussi le récapitulatif des programmes, page 7

<b>Taches</b>	Allongement du temps de lavage pour le linge très sale.
<b>Prélavage</b>	Pour le linge très sale. Prélavage à 30°C.
<b>facile</b>	Cycle d'essorage spécial suivi d'un défoulage du linge. Essorage final en douceur à une vitesse d'essorage réduite. Le linge est un peu plus humide.
<b>Rinçage plus</b>	Cycle de rinçage complémentaire. Pour les régions avec une eau très douce ou pour améliorer encore le résultat de l'assouplissant.

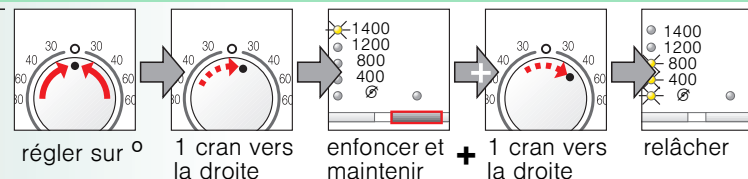
## Départ/Pause

Pour démarrer ou interrompre le programme.

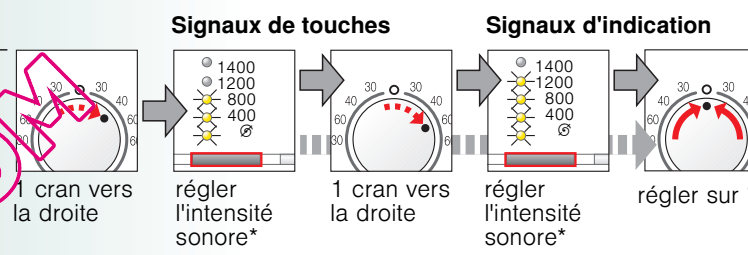
# Réglages personnalisés

## Signal

1. Activation du mode de réglage de la puissance des signaux



2. régler l'intensité sonore pour...



\* enfoncer plusieurs fois si nécessaire

QUELLAVELINGE.COM

# Récapitulatif des programmes

→ Tenez compte des indications du tableau des valeurs de consommation de la page 8 et des conseils de la page 9!



## Type de textile

## Fonctions additionnelles ; options, remarques

Programmes	°C	max.	Type de textile	Fonctions additionnelles ; options, remarques
<b>B Blanc / Couleurs éco</b>	30, 40, 60, 90 °C 60 °C	8 kg*	Textiles résistants, supportant des températures élevées, en coton ou en lin.	<b>Taches, Prélavage,</b> <b>facile, Rincage plus,</b> (Cuve pleine = sans essorage final)
<b>Synthétiques</b>	30, 40, 60 °C	3,5 kg*	Textiles d'entretien facile en coton, en lin, en tissus synthétiques ou mélangés	<b>Taches, Prélavage,</b> <b>facile, Rincage plus,</b> (Cuve pleine = sans essorage final)
<b>Mix rapide</b>	30 °C		Textiles en coton ou textiles d'entretien facile	<b>Taches, Prélavage,</b> <b>facile, Rincage plus,</b> (Cuve pleine = sans essorage final) ; divers types de textile peuvent être lavés ensemble
<b>Délicat/Soie</b>	30 °C		Pour les textiles lavables délicats, en soie, satin, synthétique ou mélangés (voilages, par exemple)	<b>Taches, Prélavage,</b> <b>facile, Rincage plus,</b> (Cuve pleine = sans essorage final) ; essorage court uniquement, entre les rinçages
<b>Laine</b>	Froid, 30 °C	2 kg	Textiles en laine ou contenant de la laine lavables à la main ou en machine.	(Cuve pleine = sans essorage final) ; Programme de lavage doux anti-rétrécissement, avec de longues pauses pendant lesquelles les textiles baignent dans la lessive.
<b>Express 15 min</b>	30 °C		Textiles d'entretien facile en coton, en lin, en tissus synthétiques ou mélangés	(Cuve pleine = sans essorage final) ; Short programme, approx. 15 minutes, suitable for lightly soiled laundry or for thorough rinsing (do not add any detergent)

## Programmes supplémentaires

### Essorage, Vidange

**I** La durée des programmes convient pour des textiles qui ne sont pas trop sales. En cas de linge extrêmement sale, réduisez la quantité de linge chargée ou bien activez la fonction supplémentaire p.ex. **Taches**.

Pour les lavages à la charge maximale, utilisez les programmes marqués d'une \*, sélectionnez toujours la fonction additionnelle **Taches**.

Comme **programme court**, le programme **Synthétiques 40 °C** à la vitesse d'essorage maximale est recommandé, indépendamment du type de textile.

Pour un programme sans prélavage, introduisez la lessive dans le compartiment **II** ; pour un programme avec prélavage, répartissez la lessive dans les compartiments **I** et **II**.

06 10 900055599



WM14P360FF  
WM14P36XFF  
Siemens-Electrogeräte GmbH  
Carl-Wery-Str. 34  
81739 München / Deutschland





## Consignes de sécurité

- Veuillez lire la notice d'installation et d'utilisation et toutes les autres informations fournies avec votre lave-linge et vous y conformer.
- Conservez ces documents pour toute utilisation ultérieure.

**Risque d'électrocution** - Débranchez toujours la machine en tenant la fiche ; ne tirez jamais directement sur le cordon d'alimentation.  
- Ne branchez/débranchez la fiche qu'avec les mains sèches.

**Danger de mort** Lorsque la machine est hors d'usage :  
- Débranchez la fiche de la prise.  
- Sectionnez le cordon d'alimentation et jetez-le.  
- Détruisez le système de fermeture du hublot. Les enfants ne risqueront pas de s'enfermer et de mettre leur vie en danger.

**Risque d'asphyxie** - Tenez les emballages, les plastiques et les divers éléments des emballages hors de la portée des enfants.

**Risque d'empoisonnement** - Rangez la lessive et les additifs hors de portée des enfants.

**Risque d'explosion** - Les articles textile préalablement traités avec des produits nettoyants à base de solvants, du type détachants, benzine, peuvent provoquer une explosion une fois chargés dans le tambour.  
Rincez abondamment à la main les articles avant de les charger.

**Risque de blessures** - Le hublot peut devenir très chaud.  
- Faites attention lorsque vous vidangez le bain lessiviel chaud.  
- Ne montez jamais sur le lave-linge.  
- Ne vous appuyez jamais sur le hublot ouvert.  
- Ne saisissez pas le tambour s'il tourne encore.

## Valeurs de consommation

Programme	Fonction additionnelle	Charge	Électricité***	Eau***	Durée du programme***
Blanc/Couleurs 30 °C **	Taches	8 kg	0,61 kWh	80 l	2h12
Blanc/Couleurs 40 °C **	Taches	8 kg	0,94 kWh	80 l	2h12
Blanc/Couleurs 60 °C **	Taches	8 kg	1,65 kWh	80 l	2h12
éco 60 °C**	Taches	8 kg	1,20 kWh	56 l	3:25 h
Blanc/Couleurs 90 °C	Taches	8 kg	2,73 kWh	97 l	2h12
Synthétiques 40 °C**	Taches	3,5 kg	0,55 kWh	53 l	1h12
Synthétiques 40 °C** (également adapté comme programme court)	-	3,5 kg	0,54 kWh	53 l	45 min
Délicat/Soie 30 °C	-	2 kg	0,20 kWh	39 l	0:40 h
Laine Froid	-	2 kg	0,08 kWh	40 l	0:36 h
Laine 30 °C	-	2 kg	0,20 kWh	40 l	0:36 h

\* Réglage du programme pour contrôle et étiquetage énergétique selon directive 92/75/CEE.

\*\* Réglage du programme pour contrôle selon norme EN60456 en vigueur.  
Conseils pour contrôles comparatifs : Pour tester les programmes de contrôle, laver les charges indiquées à la vitesse d'essorage maximale.  
Comme **programme court** pour les couleurs, choisir le programme **Synthétiques 40 °C** avec la vitesse d'essorage maximale.

\*\*\* Les valeurs diffèrent des valeurs indiquées en fonction de la pression d'eau, de la dureté de l'eau, de sa température d'arrivée, de la température ambiante, du type de textile, de la quantité de linge et de son degré de salissure, de la lessive utilisée, des variations de la tension d'alimentation et des fonctions additionnelles choisies.



## Remarques importantes



### Avant le premier lavage

N'introduisez pas de linge dans la machine. Ouvrez le robinet d'eau. Versez dans le compartiment II :  
- env. 1 litre d'eau  
- lessive (dosage selon les indications du fabricant pour linge peu sale et le degré de dureté de l'eau approprié)  
Réglez le sélecteur sur **Synthétiques 60 °C** et sélectionnez **Départ/Pause**. A la fin du programme, placez le sélecteur sur **Arrêt**.



### Ménager le linge et la machine

- Pour le dosage des lessives/produits auxiliaires et de nettoyage, respectez impérativement les indications du fabricant.
- Videz les poches des vêtements.
- Attention aux objets métalliques (trombones, etc.).
- Lavez les textiles délicats dans un filet ou une petite poche (bas, voilages, soutiens-gorge à armature).
- Fermez les fermetures Éclair, boutonnez les housses.
- À l'aide d'une brosse, enlevez le sable éventuellement présent dans les poches et dans les revers.
- Fermez les crochets des rideaux ou rassemblez-les dans un filet ou dans une petite poche.



### Mettre le linge

Introduisez des articles textiles de différentes tailles !  
Veuillez à ce que des articles textiles ne restent pas coincés entre le hublot et le joint en caoutchouc.



		Lavez le linge neuf séparément.
peu sale		Pas de prélavage.
		Traitez les taches avant la mise en machine. Si nécessaire, sélectionnez la fonction additionnelle <b>Taches</b> .
très sale		Réduisez la quantité de linge. Sélectionnez le programme avec prélavage. Traitez les taches avant la mise en machine. Si nécessaire, sélectionnez la fonction additionnelle <b>Taches</b> .



### Trempage

Mettez du linge de même couleur.

Versez le produit de trempage/lavage selon les indications du fabricant dans le compartiment II. Placez le sélecteur sur **Blanc/Couleurs 30 °C** et sélectionnez **Départ/Pause**. Après 10 minutes environ, sélectionnez **Départ/Pause**, pour interrompre le programme. Une fois le temps de trempage voulu écoulé, sélectionnez de nouveau **Départ/Pause** si le programme doit continuer, ou modifiez le programme.



### Amidonage

Le linge ne doit pas avoir été préalablement traité avec un produit assouplissant.

L'amidonage peut être inclus à tous les programmes de lavage avec un amidon liquide. Dosez la quantité d'amidon selon les indications du fabricant dans le compartiment de l'assouplissant (rincez au préalable si nécessaire).



### Coloration / décoloration

N'effectuez pas de teinture trop fréquemment. Le sel peut attaquer l'acier inoxydable ! Respectez les indications du fabricant de la teinture. **Ne** décoloriez **pas** du linge dans le lave-linge.



## Insert pour lessive liquide

selon le modèle



Pour le dosage de la lessive liquide, utilisez l'insert :  
- Retirez complètement le bac à produits → page 10.  
- Poussez l'insert vers l'avant.

N'utilisez pas l'insert (poussez-le vers le haut) :

- avec les lessives en gel ou en poudre,
- avec les programmes avec **Pré lavage** ou option **Fin dans**.



## Entretien



- **Risque d'électrocution !** Sortez la fiche de la prise de courant !
- **Risque d'explosion !** N'utilisez pas de solvants.

### Corps de la machine, bandeau de commande

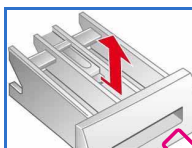
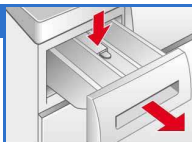
- Nettoyez à l'aide d'un chiffon doux et humide.
- Enlevez immédiatement les résidus de lessive et de produits nettoyants.
- Le nettoyage au jet d'eau est interdit.



### Nettoyage du bac à lessive ...

... s'il reste de la lessive ou de l'assouplissant.

1. Tirez, appuyez sur l'insert et retirez complètement le bac.
2. Retirez l'insert en le poussant avec un doigt de bas en haut.
3. Nettoyez les différents compartiments et l'insert avec de l'eau et une brosse, puis séchez-les.
4. Placez l'insert qui doit s'encliqueter (introduisez le cylindre sur la tige de guidage).
5. Remettez le bac à produits en place.



Laissez le bac à produits ouvert pour qu'il puisse sécher complètement.



### Tambour

Laissez le hublot ouvert pour que le tambour puisse sécher.  
Taches de rouille : utilisez un produit d'entretien sans chlore. N'utilisez jamais de paille de fer.

### Détartrage

*Pas de linge dans la machine !*

Aucun détartrage n'est nécessaire si la lessive est convenablement dosée. Si un détartrage s'avère tout de même nécessaire, suivez les instructions du fabricant de détartrant. Des détartrants appropriés sont en vente sur notre site Internet ou auprès de notre service après-vente (→ page 13).

## Indications de la zone d'affichage

selon le modèle

F: 16	Fermez correctement le hublot ; du linge est peut-être coincé.
F: 17, 29	Ouvrez complètement le robinet d'eau, flexible d'alimentation plié/coincé ; nettoyez le filtre → page 11, pression d'eau trop faible.
F: 18	Pompe d'évacuation bouchée ; nettoyez la pompe d'évacuation → page 11. Flexible d'évacuation/tuyau d'évacuation bouché ; nettoyez le flexible au niveau du siphon → page 11.
F: 23	Présence d'eau dans le bac du fond, défaut d'étanchéité sur l'appareil. Contactez le service après-vente.
F: 34, 61	Hublot non verrouillable. Ouvrez le hublot, puis fermez-le (il doit faire « clac ») ; mettez la machine hors tension puis sous tension ; sélectionnez le programme ; effectuez les réglages ; lancez le programme.
F: 42, 43, 44	Panne moteur. Contactez le service après-vente.
Autres indications	Éteindre la machine, attendre 5 secondes et la rallumer. Si la mention réapparaît à l'affichage, contactez le service après-vente → page 13.

## Conseils anti-engorgement



### Risque de brûlure !

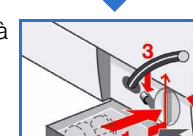
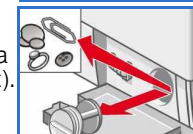
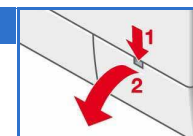
- Attendez que le bain lessiviel ait refroidi.
- Fermez le robinet d'eau !



### Pompe d'évacuation

Réglez le sélecteur sur **Arrêt**, retirez la fiche de la prise de courant.

1. Ouvrez la trappe de service et retirez-la.
2. Détachez le tuyau de vidange de son support. Retirez son bouchon, laissez s'évacuer le bain lessiviel. Remettez le bouchon en place.
3. Dévissez délicatement le bouchon de la pompe (eau résiduelle).
4. Nettoyez l'intérieur, le filetage du bouchon de la pompe et le carter de la pompe (le rotor de la pompe d'évacuation doit pouvoir tourner librement).
5. Remplacez le bouchon de la pompe et revissez-le. La poignée se trouve à la verticale. Remplacez le tuyau de vidange sur son support.
6. Remettez la trappe de service en place puis refermez-la.



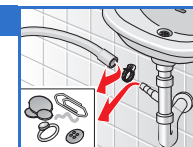
Pour empêcher que, lors du prochain lavage, de la lessive passe directement à l'égout sans avoir servi : versez 1 litre d'eau dans le compartiment **II** et démarrez le programme **Vidange**.



### Flexible d'évacuation sur siphon

Réglez le sélecteur sur **Arrêt**, retirez la fiche de la prise de courant.

1. Desserrez le collier du flexible, retirez avec précaution le flexible (eau résiduelle).
2. Nettoyez le flexible et le raccord du siphon.
3. Remplacez le flexible et fixez-le avec le collier.



### Filtre au niveau de l'arrivée d'eau

#### Risque d'électrocution

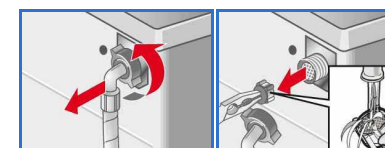
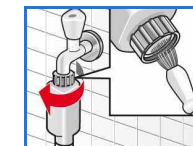
*Ne plongez jamais l'Aqua-Stop dans l'eau (ce dispositif de sécurité comporte une vanne électrique).*

Pour éliminer toute pression d'eau dans le flexible d'alimentation :

1. Fermez le robinet d'eau !
2. Sélectionnez le programme voulu (sauf Essorage/Vidange).
3. Sélectionnez **Départ**/Pause. Laissez marcher ce programme pendant 40 secondes environ.
4. Réglez le sélecteur sur **Arrêt**. Retirez la fiche de la prise de courant.

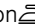
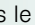
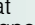
Pour nettoyer le filtre :

5. Retirez le flexible du tuyau. nettoyez le filtre à l'aide d'une petite brosse ; **et/ou** sur les modèles Standard et Aqua-Secure : Retirez le flexible à l'arrière de la machine, sortez le filtre à l'aide d'une pince et nettoyez-le.
6. Raccordez le flexible et vérifiez son étanchéité.





## Que faire si...

- De l'eau s'écoule.
  - Raccordez correctement/remplacez le flexible d'évacuation.
  - Serrez à fond le raccord du flexible d'alimentation.
- La machine n'est pas alimentée en eau. La lessive ne gagne pas la cuve.
  - Avez-vous bien appuyé sur **Départ**/Pause ?
  - Avez-vous bien ouvert le robinet d'eau ?
  - Le filtre est peut-être bouché ? Nettoyez le filtre → *page 11*.
  - Le flexible d'alimentation d'eau n'est pas plié ou coincé ?
- Le hublot refuse de s'ouvrir.
  - La fonction de sécurité est active. Interruption du programme ? → *page 4*.
  - Ø (cuve pleine = sans essorage final) sélectionné ? → *page 3,4*.
  - L'ouverture via le déverrouillage d'urgence seul est-elle possible ? → *page 13*.
- Le programme ne démarre pas.
  - Avez-vous appuyé sur **Départ**/Pause ou avez-vous réglé une temporisation **Fin dans** ?
  - Avez-vous bien fermé le hublot ?
- Le bain lessiviel n'est pas évacué.
  - Ø (cuve pleine = sans essorage final) sélectionné ? → *page 3,4*.
  - Nettoyer la pompe d'évacuation → *page 11*.
  - Nettoyez le tuyau d'évacuation et/ou le flexible d'évacuation.
- Je ne vois pas d'eau dans le tambour.
  - Il ne s'agit pas d'un défaut. Le niveau d'eau est trop bas pour être vu.
- Le résultat de l'essorage n'est pas satisfaisant. Linge trempé/trop humide.
  - Il ne s'agit pas d'un défaut - Le système de détection anti-balourd a interrompu l'essorage car le linge n'était pas réparti de manière homogène. Répartissez des petites pièces et des grosses pièces de linge dans le tambour.
  - Avez-vous choisi l'option  **facile** ? → *page 5*.
  - Avez-vous sélectionné une vitesse d'essorage trop faible ? → *page 5*.
- La durée du programme varie pendant le cycle de lavage.
  - C'est normal - l'appareil optimise le déroulement du programme lors du processus de lavage respectif. Cela peut entraîner des changements dans la durée affichée du programme.
- Démarrages répétitifs de l'essorage court.
  - Il ne s'agit pas d'un défaut. Le système de détection anti-balourd tente de mieux répartir la charge de linge dans le tambour.
- Eau résiduelle dans le compartiment  du bac à produits.
  - Il ne s'agit pas d'un défaut. L'efficacité du produit n'est pas compromise.
  - Nettoyez l'insert si besoin → *page 10*.
- Le lave-linge dégage certaines odeurs.
  - Faites un cycle **Blanc/Couleurs 90 °C** sans linge. Utilisez pour cela une lessive tous lavages.
- Le voyant d'état  (Lavage) clignote. Du produit lessiviel sort le cas échéant du bac à produit lessiviel.
  - Avez-vous utilisé trop de lessive ? Mélangez 1 cuiller d'assouplissant à 1/2 litre d'eau et le versez dans le compartiment **II** (Pas avec les textiles de plein air et contenant du duvet !).
  - Lors du prochain lavage, diminuez la quantité de lessive utilisée.
- Bruits, vibrations et « déplacement » pendant l'essorage.
  - Avez-vous immobilisé les pieds de la machine ? Calez les pieds de la machine → *notice d'installation*.
  - Les brides de transport sont-elles retirées ? Retirez les brides de transport → *notice d'installation*.
- La zone d'affichage ou les voyants de l'affichage ne fonctionnent pas lorsque la machine est en marche.
  - Coupure de courant ?
  - Fusibles déclenchés ? Enclenchez/remplacez les fusibles.
  - Si cette panne se reproduit, contactez le service après-vente.
- Le programme est plus long que d'habitude.
  - Il ne s'agit pas d'un défaut. Le système de détection anti-balourd répartit la charge de linge en faisant démarrer plusieurs fois le tambour.
  - Il ne s'agit pas d'un défaut. Le système de contrôle de la mousse est actif : un cycle de rinçage sera ajouté.

## Que faire si...

- Bruits pendant l'essorage et la vidange.
    - Nettoyez la pompe de vidange → *page 10*.
  - Il y a des résidus de lessive sur le linge.
    - Les lessives sans phosphate contiennent parfois des résidus insolubles dans l'eau.
    - Sélectionnez **Express 15 min** ou brossez le linge après le lavage.
  - Dans la zone d'affichage - P - .
    - vous avez sélectionné **Départ/Pause** .
    - Pour poursuivre le programme, sélectionnez **Départ/Pause**.
  - En pause, le voyant **Départ/Pause** clignote très rapidement et un signal sonore retentit.
    - Le niveau d'eau est trop élevé. Il n'est pas possible d'ajouter du linge. Le cas échéant, refermez le hublot immédiatement.
    - Sélectionnez **Départ/Pause** pour poursuivre le programme.
- Lorsqu'une panne ne peut pas être éliminée par vos soins (mise hors tension/sous tension) ou qu'une réparation s'impose :
- Placez le sélecteur sur **Arrêt** et retirez la fiche de la prise de courant.
  - Fermez le robinet d'eau et appelez le service après-vente → *page 13*.

## Déverrouillage de secours (en cas de coupure d'électricité, par exemple)

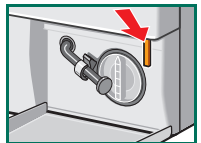
Le programme redémarre lorsque l'électricité est rétablie. Si le linge devait toutefois être sorti de la machine, il est possible d'ouvrir le hublot en procédant comme suit :



### Risque de brûlure !

Le bain lessiviel et le linge peuvent être très chauds. Éventuellement, laissez-les d'abord refroidir. Ne saisissez pas le tambour s'il tourne encore. N'ouvrez pas le hublot tant que vous voyez de l'eau à travers la vitre.

1. Réglez le sélecteur sur **Arrêt** et retirez la fiche de la prise de courant.
2. Vidangez la machine → *page 10*.
3. Tirez le verrouillage de secours vers le bas à l'aide d'un outil et libérez. Le hublot finit par s'ouvrir.



## Service après-vente

- Si vous ne pouvez pas remédier vous-même au problème (Que faire si ..., → *page 12, 13*), veuillez-vous adresser à notre service après-vente. Nous trouvons toujours une solution adaptée pour éviter des visites inutiles de nos techniciens.
- Les données de contact du service après-vente le plus proche sont indiquées ici ou dans la liste des services après-vente (selon le modèle).
  - **B** 070 222 142
  - **FR** 0 825 398 110 (0,15 € TTC/mn)
  - **CH** 0848 840 040
- Veuillez indiquer au service après-vente le numéro de série (E-Nr.) et le numéro de fabrication (FD) de votre machine.

E-Nr. \_\_\_\_\_ FD \_\_\_\_\_

Numéro de série      Numéro de fabrication

Ces numéros se trouvent :  
à l'intérieur du hublot\* / sur la trappe de service ouverte\* et à l'arrière de la machine.

\*selon le modèle

- **Faites confiance à la compétence du fabricant.** Adressez-vous à nous. Vous garantissez ainsi que la réparation sera effectuée par des techniciens formés qui sont équipés des pièces de rechange d'origine.



Respectez les consignes de sécurité figurant à la page 8 !



**Lave-linge**

QUELLAVELINGE.COM

**Notice d'utilisation**

**fr**



N'utilisez le lave-linge qu'après avoir lu cette notice et la notice d'installation séparée !

**SIEMENS**