

# Consignes de sécurité

- Le lave-linge est lourd. Faites preuve de prudence en le soulevant.
- Attention : les flexibles peuvent éclater ou se rompre s'ils sont exposés au gel. N'installez pas le lave-linge dans un lieu exposé au gel ou à l'air libre.
- Sous peine de détériorations, ne soulevez pas le lave-linge par ses parties saillantes (par le hublot, par exemple).
- Outre les consignes énoncées ici, vous aurez peut-être à respecter certaines prescriptions particulières imposées par vos compagnies distributrices d'eau et d'électricité.
- En cas de doute, confiez le raccordement de votre lave-linge à un spécialiste.
- Disposez les flexibles et le cordon de manière à éviter tout risque de chute.

# Mise au rebut respectueuse de l'environnement

- Mettez l'emballage au rebut en respectant l'environnement.
- Cet appareil a été labellisé conformément à la directive européenne 2002/96/CE relative aux déchets d'équipements électriques et électroniques (DEEE). La directive définit des dispositions-cadres pour la reprise et le recyclage des appareils usagés au sein des pays de l'UE.

# Surface d'installation

- Le lave-linge doit se trouver bien d'aplomb. Sinon, il risque de se déplacer tout seul.
- Le lave-linge doit reposer sur une surface dure et plane.
- Il est déconseillé de l'installer sur un sol ou un revêtement de sol mou.

# Installation sur un socle

- Immobilisez impérativement les pieds du lave-linge au moyen de pattes de retenue \*. \* Réf. WMZ 2200, WX 9756, CZ 110600, Z 7080X0

# Installation sur un plancher en bois

- Installez le lave-linge de préférence dans un angle de la pièce.
- Sur le plancher, vissez un panneau de bois résistant à l'eau (épaisseur 30 mm min.).
- Immobilisez impérativement les pieds du lave-linge avec des pattes de fixation \*. \* Réf. ci-dessus

# Installation de l'appareil sous un plan de travail/encastrement selon le modèle

- Installation de l'appareil sous un plan de travail/encastrement avant le raccordement au secteur.

# Risque d'électrocution !

- Sur les modèles équipés d'un capot supérieur enveloppant ou d'une trappe de service rectangulaire, il est possible de remplacer le capot supérieur d'origine par un capot en tôle. En lieu et place du capot supérieur d'origine, faites installer impérativement un capot en tôle \* par un spécialiste. \* Réf. WMZ 2043, WZ 20430
- Sur les modèles équipés d'un capot supérieur non enveloppant ou d'une trappe de service ronde, il est **interdit** de démonter le capot supérieur.

# Installation dans une cuisine intégrée (sous un plan de travail ou encastrement)

- La niche doit mesurer 60 cm de largeur.
- N'installez le lave-linge que sous un plan de travail continu, fermement relié aux placards voisins.

# Éléments fournis selon le modèle

L'humidité du tambour est due au contrôle final effectué en usine.

Aqua-Stop      Aqua-Secure/Standard

Cordon d'alimentation

Évacuation d'eau

Arrivée d'eau

Plaquettes avec fixation de flexible

Clé

Coude pour fixer le flexible d'évacuation

**Pièce requise supplémentaire en fonction du branchement**

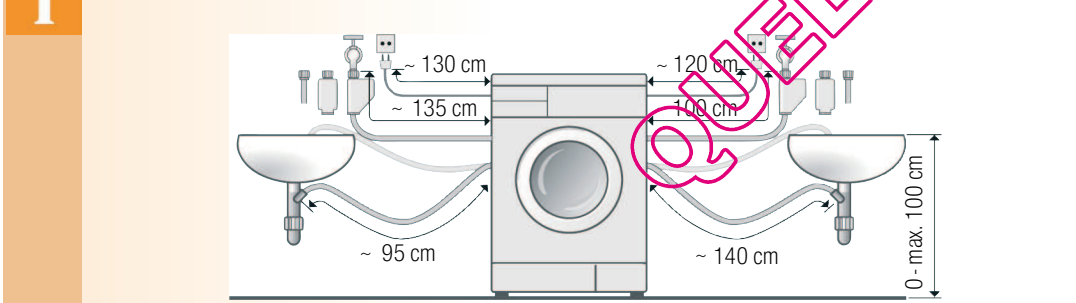
- 1 collier de Ø 24-40 mm (en vente dans le commerce spécialisé) pour raccordement sur siphon → Page 4 ; Raccordement des flexibles.

**Outils nécessaires**

- Niveau à bulle pour la mise à niveau.
- Clés de 13 : pour dévisser les brides de transport → Page 3
- 17 : pour ajuster les pieds de l'appareil → Page 5

# Longueur des flexibles et du cordon selon le modèle

# Branchements sur la gauche ou Branchements sur la droite



Remarque : l'utilisation des fixations de flexible réduit la longueur de flexible !

- Disponible auprès des revendeurs spécialisés/du service après-vente :
- Rallonge pour flexible d'arrivée d'eau froide ou Aqua-Stop (env. 2,50 m). Réf. WMZ2380, WZ10130, CZ11350, Z7070X0
  - Flexible d'arrivée d'eau plus long (env. 2,20 m) pour modèle standard.

# Retrait des brides de transport

- Avant la première utilisation, enlevez impérativement les 4 brides de transport et rangez-les.
- Si vous devez transporter l'appareil par la suite, remontez impérativement les brides de transport pour éviter de l'endommager. → Page 6
- Conservez les vis vissées sur les douilles.

1. Sortez les flexibles des fixations et du coude (selon le modèle). Enlevez le coude.



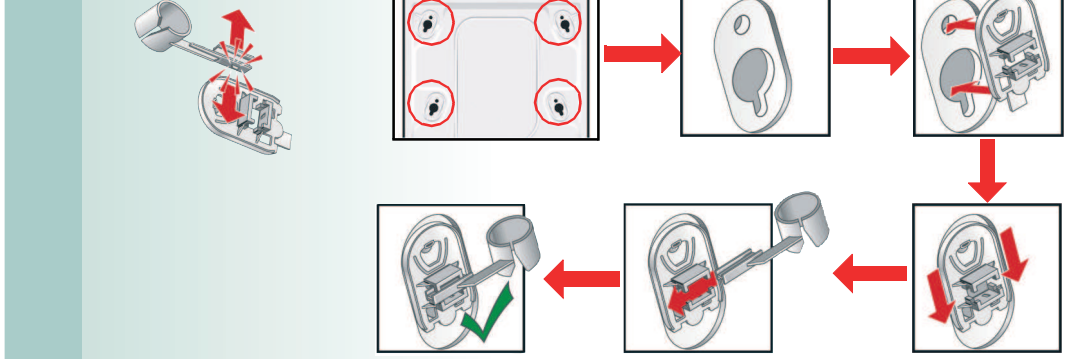
2. Desserrez et enlevez les 4 vis des brides de transport.



3. Retirez le cordon d'alimentation des fixations. Enlevez les douilles.



4. Introduisez les plaquettes. Bloquez-les en appuyant. Introduisez les fixations de flexible.



5. Fixez les flexibles aux fixations.

# Raccordement des flexibles selon le modèle

- **Risque d'électrocution !** Ne plongez jamais l'Aqua-Stop dans l'eau (ce dispositif de sécurité comporte une vanne électrique).
- Pour éviter toute fuite et tout dégât des eaux, respectez impérativement les consignes de ce chapitre.
- **Attention :** ne faites fonctionner le lave-linge qu'avec de l'eau potable froide.
- Ne le raccordez pas au mélangeur d'un chauffe-eau à écoulement libre.
- Utilisez uniquement le flexible d'arrivée d'eau fourni ou acheté auprès d'un spécialiste habilité. N'utilisez pas de flexible usagé.
- En cas de doute, confiez le raccordement de votre lave-linge à un spécialiste.

# Arrivée d'eau

- **Flexible d'arrivée d'eau :**
- **Attention :** veillez à ne pas le plier, l'altérer ou l'entailler (sa résistance ne serait plus garantie).
- **Pression d'eau domestique optimale : 100 à 1 000 kPa (1 à 10 bars)**
- Robinet grand ouvert, il doit couler au moins 8 l par minute.
- Si la pression de l'eau est plus élevée, il faut intercaler un réducteur de pression.

Modèle : Aqua-Stop      Standard

Aqua-Secure

1. Raccordez le flexible d'arrivée d'eau au robinet d'eau. **Attention :** serrez les raccords à la main uniquement.

2. Ouvrez le robinet d'eau avec précaution et vérifiez l'étanchéité des points de raccordement. **Attention :** au niveau du raccord, l'eau est sous pression.

# Évacuation d'eau

- **Flexible d'évacuation d'eau :**
- **Attention :** ne pliez pas et n'étirez pas le flexible.
- **Différence de hauteur entre la surface d'installation et l'orifice d'écoulement vers l'égout :** 0 - max. 100 cm

# Évacuation dans une vasque de lavabo :

- **Attention :** fixez le flexible d'évacuation pour l'empêcher de glisser hors du lavabo.
- **Attention :** veillez à retirer le bouchon obturant l'orifice d'écoulement de la vasque. Pendant la vidange, vérifiez que l'eau s'écoule suffisamment vite par l'orifice du lavabo. L'extrémité du flexible d'évacuation ne doit en aucun cas être immergée dans l'eau de vidange ! Dans le cas contraire, l'eau de vidange risque de refluer dans le lave-linge !

# Évacuation dans un siphon :

- **Attention :** au niveau du raccord, mettez un collier de Ø 24-40 mm (en vente dans le commerce spécialisé).

# Évacuation dans un tube en plastique avec manchon en caoutchouc ou dans une bouche :

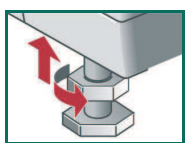
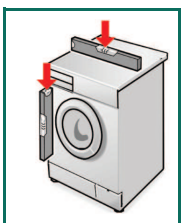
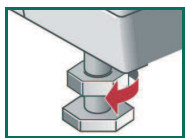
- **Attention :** fixez le flexible d'évacuation pour l'empêcher de glisser hors du lavabo.

## Mise à niveau


**!** Si le lave-linge n'est pas parfaitement d'aplomb, il risque de faire beaucoup de bruit, de générer des vibrations et de se « déplacer » tout seul !

### Ajustez le lave-linge à l'aide d'un niveau à bulle

1. Desserrez les contre-écrous dans le sens des aiguilles d'une montre à l'aide d'une clé.
2. Tournez les pieds de l'appareil pour modifier sa hauteur.  
**Attention** : les quatre pieds doivent être bien à même le sol. Le lave-linge ne doit pas pouvoir bouger !  
Contrôlez le niveau du lave-linge à l'aide d'un niveau à bulle et ajustez-le si nécessaire.
3. Serrez le contre-écrou contre la carrosserie de l'appareil. Ce faisant, maintenez le pied et veillez à ce que sa hauteur ne change pas.  
**Attention** : les contre-écrous des quatre pieds doivent être fermement vissés contre la carrosserie de l'appareil !



## Branchement électrique

- Ne branchez le lave-linge qu'à une prise de courant alternatif avec terre, installée selon les normes.
- La tension du secteur et la tension indiquée sur le lave-linge (plaque signalétique) doivent concorder.
- Les données de branchement et l'ampérage nécessaire du fusible/disjoncteur figurent sur la plaque signalétique.
- Assurez-vous que :
  - la prise du lave-linge et la prise murale s'emboîtent parfaitement l'une dans l'autre,
  - la section des fils est suffisante,
  - le système de mise à la terre est installé selon les normes.
- Confiez le remplacement du cordon d'alimentation (le cas échéant) uniquement à un électricien qualifié. Des cordons de rechange sont disponibles auprès du service après-vente.
- N'utilisez pas de blocs multiprises ni de rallonges.
- Si votre disjoncteur est un disjoncteur différentiel, il doit impérativement arborer le symbole : . Seul ce symbole garantit le respect des directives actuelles.
- Prise de l'appareil :
  - Ne la branchez et débranchez jamais avec les mains mouillées.
  - Ne la débranchez jamais en tirant sur le cordon.
  - Ne la débranchez jamais lorsque l'appareil fonctionne.

Fabricant → Notice d'utilisation

5

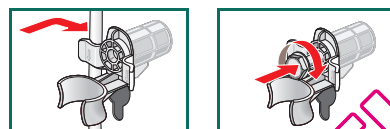
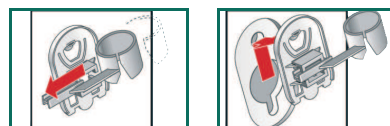
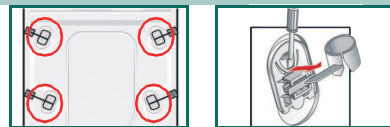
## Transport, déménagement par ex.

### 1. Avant de transporter le lave-linge :

1. Fermez le robinet d'eau.
2. Vidangez l'eau de lavage restée dans l'appareil. → Notice d'utilisation ; Maintenance - Pompe de vidange
3. Mettez le flexible d'arrivée d'eau hors pression. → Notice d'utilisation ; Maintenance - Filtre au niveau de l'arrivée d'eau.
4. Débranchez la prise du lave-linge.
5. Démontez les flexibles.

### 2. Mise en place des brides de transport :

1. Retirez les plaquettes.
2. Placez les 4 douilles. Fixez le cordon d'alimentation aux fixations. Insérez les vis et serrez-les à fond.



Après le transport, n'oubliez surtout pas d'enlever les brides de transport ! → Page 3



Pour empêcher que, lors du prochain lavage, de la lessive passe directement à l'égout sans avoir servi : versez 1 litre d'eau dans le compartiment II et lancez le programme de vidange.

## Caractéristiques techniques

- **Dimensions (largeur x profondeur x hauteur)** 60 x 59 x 85 cm
- **Poids** 63 - 83 kg selon le modèle
- **Raccordement au secteur** Tension nominale 220-240 V, 50 Hz  
Intensité nominale 10 A  
Puissance nominale 2 300 W
- **Pression de l'eau** 100-1 000 kPa (1-10 bars)

6

## Garantie Aqua-Stop Valable uniquement pour les appareils équipés du dispositif Aqua-Stop

En plus de la garantie constructeur (et de la garantie revendeur), nous assurons un dédommagement aux conditions suivantes :

1. Si notre système Aqua-Stop est à l'origine d'un dégât des eaux chez un particulier, nous nous engageons à compenser le préjudice subi.
2. La garantie de responsabilité vaut pour toute la durée de vie de l'appareil.
3. Condition préalable pour faire valoir un recours en garantie : l'appareil équipé de l'Aqua-Stop doit avoir été installé et raccordé de manière professionnelle, suivant les indications de notre notice ; cette condition préalable concerne également la rallonge Aqua-Stop (accessoire d'origine).  
Notre garantie ne couvre pas les conduites d'arrivée ou robinetteries défectueuses situées en amont du raccordement de l'Aqua-Stop au robinet d'eau.
4. En principe, vous n'avez pas à surveiller le fonctionnement des appareils équipés de l'Aqua-Stop ni à le sécuriser en fermant le robinet d'eau à l'issue du lavage. Il n'y a qu'en cas d'absence prolongée de votre domicile (vacances de plusieurs semaines, par exemple) qu'il convient de fermer le robinet d'eau.

## Service après-vente

Si vous ne pouvez pas remédier vous-même au problème (→ Notice d'utilisation – Que faire si... – pages 12/13), veuillez contacter notre service après-vente. Nous nous efforcerons de trouver une solution pour vous éviter le déplacement d'un technicien.

Vous trouverez les coordonnées du service après-vente ici-même ou dans la liste ci-jointe (selon le modèle).

Veillez indiquer au service après-vente le numéro de série (E-Nr.) et le numéro de fabrication (FD) de votre appareil.

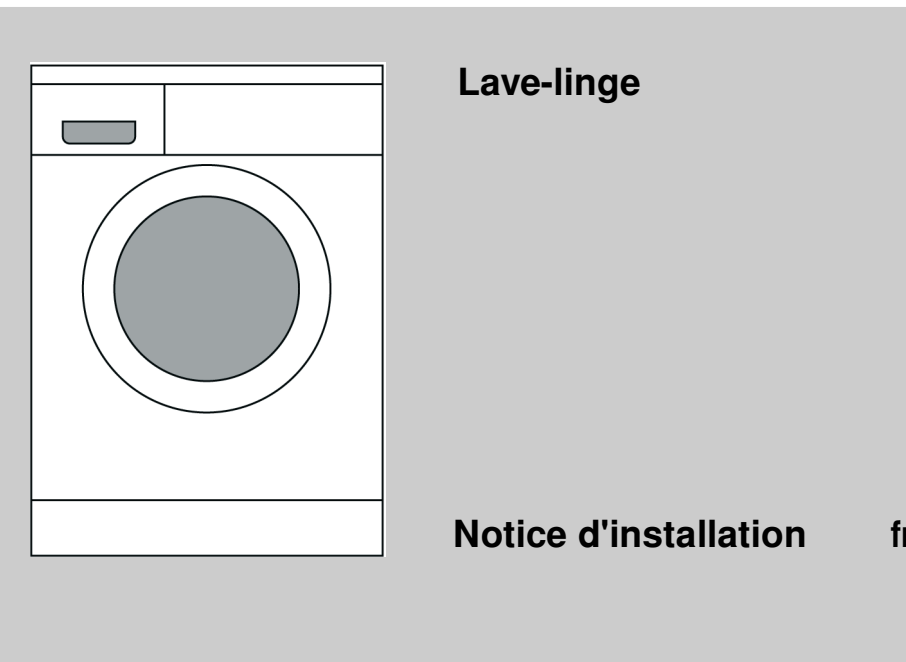
E-Nr. \_\_\_\_\_ FD \_\_\_\_\_

Numéro de série Numéro de fabrication

Ces indications se trouvent aux endroits suivants :  
intérieur du hublot\* / intérieur de la trappe de service\* et dos de l'appareil.  
\*selon le modèle

● **Ayez confiance en la compétence du fabricant.** Faites appel à nous. Vous aurez ainsi la garantie que la réparation est effectuée par des techniciens dûment formés, avec des pièces de rechange d'origine.

7



## Table des matières

Page

■ Consignes de sécurité.....	1
■ Mise au rebut respectueuse de l'environnement .....	1
■ Surface d'installation .....	1
■ Installation de l'appareil sous un plan de travail/encastrement .....	1
■ Éléments fournis .....	2
■ Longueur des flexibles et du cordon.....	2
■ Retrait des brides de transport .....	3
■ Raccordement des flexibles .....	4
■ Mise à niveau .....	5
■ Branchement électrique.....	5
■ Transport, déménagement par ex.....	6
■ Caractéristiques techniques .....	6
■ Garantie Aqua-Stop .....	7



**N'installez le lave-linge qu'après lecture de cette notice ! Respectez les instructions de la notice d'utilisation. Conservez les documentations pour consultation ultérieure ou transmission (revente du matériel).**



## Consignes de sécurité

- Le lave-linge est lourd. Faites preuve de prudence en le soulevant.
- Attention : les flexibles peuvent éclater ou se rompre s'ils sont exposés au gel. N'installez pas le lave-linge dans un lieu exposé au gel ou à l'air libre.
- Sous peine de détériorations, ne soulevez pas le lave-linge par ses parties saillantes (par le hublot, par exemple).
- Outre les consignes énoncées ici, vous aurez peut-être à respecter certaines prescriptions particulières imposées par vos compagnies distributrices d'eau et d'électricité.
- En cas de doute, confiez le raccordement de votre lave-linge à un spécialiste.
- Disposez les flexibles et le cordon de manière à éviter tout risque de chute.

## Mise au rebut respectueuse de l'environnement



- Mettez l'emballage au rebut en respectant l'environnement.
- Cet appareil a été labellisé conformément à la directive européenne 2002/96/CE relative aux déchets d'équipements électriques et électroniques (DEEE). La directive définit des dispositions-cadres pour la reprise et le recyclage des appareils usagés au sein des pays de l'UE.

## Surface d'installation

- Le lave-linge doit se trouver bien d'aplomb. Sinon, il risque de se déplacer tout seul.
- Le lave-linge doit reposer sur une surface dure et plane.
- Il est déconseillé de l'installer sur un sol ou un revêtement de sol mou.



### Installation sur un socle

- Immobilisez **impérativement** les pieds du lave-linge au moyen de pattes de retenue \*.
- \* Réf. WMZ 2200, WX 9756, CZ 110600, Z 7080X0



### Installation sur un plancher en bois

- Installez le lave-linge de préférence dans un angle de la pièce.
- Sur le plancher, vissez un panneau de bois résistant à l'eau (épaisseur 30 mm min.).
- Immobilisez **impérativement** les pieds du lave-linge avec des pattes de fixation \*.
- \* Réf. ci-dessus

## Installation de l'appareil sous un plan de travail/encastrement selon le modèle



Installation de l'appareil sous un plan de travail/encastrement avant le raccordement au secteur.

### Risque d'électrocution !



- Sur les modèles équipés d'un capot supérieur enveloppant ou d'une trappe de service rectangulaire, il est possible de remplacer le capot supérieur d'origine par un capot en tôle. En lieu et place du capot supérieur d'origine, faites installer **impérativement** un capot en tôle \* par un spécialiste. \* Réf. WMZ 2043, WZ 20430



- Sur les modèles équipés d'un capot supérieur non enveloppant ou d'une trappe de service ronde, il est **interdit** de démonter le capot supérieur.



### Installation dans une cuisine intégrée (sous un plan de travail ou encastrement)

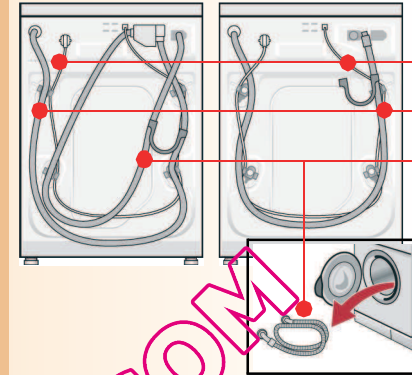
- La niche doit mesurer 60 cm de largeur.
- N'installez le lave-linge que sous un plan de travail continu, fermement relié aux placards voisins.

## Éléments fournis selon le modèle

L'humidité du tambour est due au contrôle final effectué en usine.

Aqua-Stop

Aqua-Secure/Standard



Cordon d'alimentation

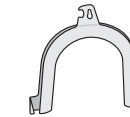
Évacuation d'eau

Arrivée d'eau

Plaquettes avec fixation de flexible



Clé



Coude

pour fixer le flexible d'évacuation

### Pièce requise supplémentaire en fonction du branchement

- 1 collier de Ø 24-40 mm (en vente dans le commerce spécialisé) pour raccordement sur siphon → Page 4 ; Raccordement des flexibles.

### Outils nécessaires

- Niveau à bulle pour la mise à niveau.
- Clés de 13 : pour dévisser les brides de transport → Page 3
- 17 : pour ajuster les pieds de l'appareil → Page 5

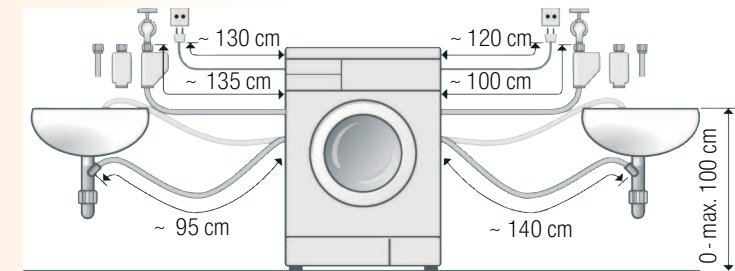
## Longueur des flexibles et du cordon selon le modèle



Branchements sur la gauche

ou

Branchements sur la droite



Remarque : l'utilisation des fixations de flexible réduit la longueur de flexible !

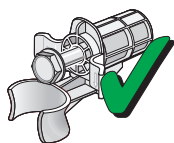
Disponible auprès des revendeurs spécialisés/du service après-vente :

- Rallonge pour flexible d'arrivée d'eau froide ou Aqua-Stop (env. 2,50 m). Réf. WMZ2380, WZ10130, CZ11350, Z7070X0
- Flexible d'arrivée d'eau plus long (env. 2,20 m) pour modèle standard.

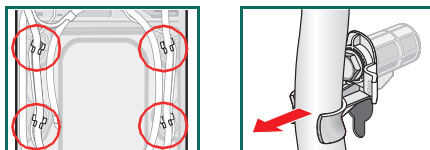
## Retrait des brides de transport



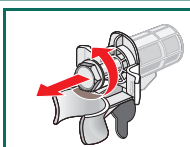
- Avant la première utilisation, enlevez impérativement les 4 brides de transport et rangez-les.
- Si vous devez transporter l'appareil par la suite, remontez impérativement les brides de transport pour éviter de l'endommager. → Page 6
- Conservez les vis vissées sur les douilles.



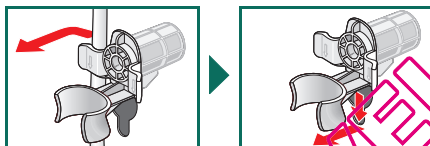
- Sortez les flexibles des fixations et du coude (selon le modèle). Enlevez le coude.



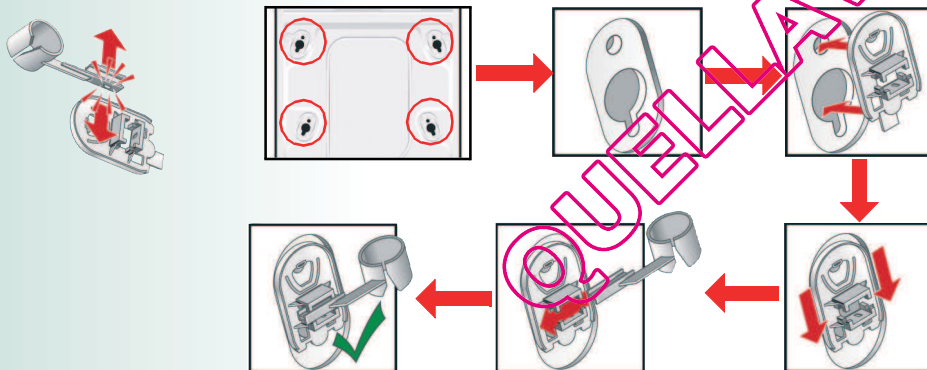
- Desserrez et enlevez les 4 vis des brides de transport.



- Retirez le cordon d'alimentation des fixations. Enlevez les douilles.



- Introduisez les plaquettes. Bloquez-les en appuyant. Introduisez les fixations de flexible.



- Fixez les flexibles aux fixations.

## Raccordement des flexibles selon le modèle



- **Risque d'électrocution !** Ne plongez jamais l'Aqua-Stop dans l'eau (ce dispositif de sécurité comporte une vanne électrique).
- Pour éviter toute fuite et tout dégât des eaux, respectez impérativement les consignes de ce chapitre.
- **Attention :** ne faites fonctionner le lave-linge qu'avec de l'eau potable froide.
- Ne le raccordez pas au mélangeur d'un chauffe-eau à écoulement libre.
- Utilisez uniquement le flexible d'arrivée d'eau fourni ou acheté auprès d'un spécialiste habilité. N'utilisez pas de flexible usagé.
- En cas de doute, confiez le raccordement de votre lave-linge à un spécialiste.

### Arrivée d'eau

#### Flexible d'arrivée d'eau :

**Attention :** veillez à ne pas le plier, l'altérer ou l'entailler (sa résistance ne serait plus garantie).

**Pression d'eau domestique optimale : 100 à 1 000 kPa (1 à 10 bars)**

- Robinet grand ouvert, il doit couler au moins 8 l par minute.
- Si la pression de l'eau est plus élevée, il faut intercaler un réducteur de pression.

Modèle : Aqua-Stop  
Aqua-Secure

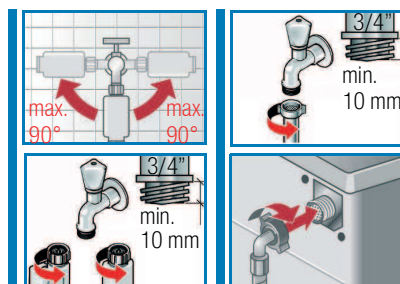
Standard

- Raccordez le flexible d'arrivée d'eau au robinet d'eau.

**Attention :** serrez les raccords à la main uniquement.

- Ouvrez le robinet d'eau avec précaution et vérifiez l'étanchéité des points de raccordement.

**Attention :** au niveau du raccord, l'eau est sous pression.



### Évacuation d'eau

#### Flexible d'évacuation d'eau :

**Attention :** ne pliez pas et n'étirez pas le flexible.

**Différence de hauteur entre la surface d'installation et l'orifice d'écoulement vers l'égout :**

0 - max. 100 cm

#### Évacuation dans une vasque de lavabo :

**Attention :** fixez le flexible d'évacuation pour l'empêcher de glisser hors du lavabo.

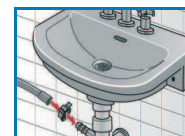
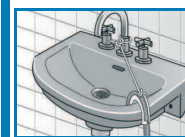
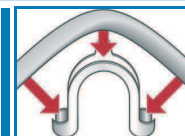
**Attention :** veillez à retirer le bouchon obturant l'orifice d'écoulement de la vasque. Pendant la vidange, vérifiez que l'eau s'écoule suffisamment vite par l'orifice du lavabo. L'extrémité du flexible d'évacuation ne doit en aucun cas être immergée dans l'eau de vidange ! Dans le cas contraire, l'eau de vidange risque de refluer dans le lave-linge !

#### Évacuation dans un siphon :


**Attention :** au niveau du raccord, mettez un collier de Ø 24-40 mm (en vente dans le commerce spécialisé).

#### Évacuation dans un tube en plastique avec manchon en caoutchouc ou dans une bouche :

**Attention :** fixez le flexible d'évacuation pour l'empêcher de glisser hors du lavabo.

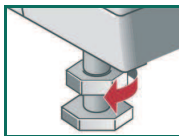


## Mise à niveau

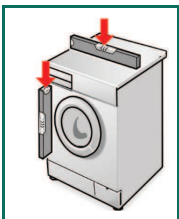
 Si le lave-linge n'est pas parfaitement d'aplomb, il risque de faire beaucoup de bruit, de générer des vibrations et de se « déplacer » tout seul !

### Ajustez le lave-linge à l'aide d'un niveau à bulle

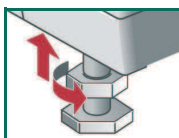
1. Desserrez les contre-écrous dans le sens des aiguilles d'une montre à l'aide d'une clé.




2. Tournez les pieds de l'appareil pour modifier sa hauteur.  
**Attention** : les quatre pieds doivent être bien à même le sol. Le lave-linge ne doit pas pouvoir bouger !  
Contrôlez le niveau du lave-linge à l'aide d'un niveau à bulle et ajustez-le si nécessaire.



3. Serrez le contre-écrou contre la carrosserie de l'appareil. Ce faisant, maintenez le pied et veillez à ce que sa hauteur ne change pas.  
**Attention** : les contre-écrous des quatre pieds doivent être fermement vissés contre la carrosserie de l'appareil !



## Branchement électrique

- Ne branchez le lave-linge qu'à une prise de courant alternatif avec terre, installée selon les normes.
- La tension du secteur et la tension indiquée sur le lave-linge (plaque signalétique) doivent concorder.
- Les données de branchement et l'ampérage nécessaire du fusible/disjoncteur figurent sur la plaque signalétique.
- Assurez-vous que :
  - la prise du lave-linge et la prise murale s'emboîtent parfaitement l'une dans l'autre,
  - la section des fils est suffisante,
  - le système de mise à la terre est installé selon les normes.
- Confiez le remplacement du cordon d'alimentation (le cas échéant) uniquement à un électricien qualifié. Des cordons de rechange sont disponibles auprès du service après-vente.
- N'utilisez pas de blocs multiprises ni de rallonges.
- Si votre disjoncteur est un disjoncteur différentiel, il doit impérativement arborer le symbole : . Seul ce symbole garantit le respect des directives actuelles.
- Prise de l'appareil :
  - Ne la branchez et débranchez jamais avec les mains mouillées.
  - Ne la débranchez jamais en tirant sur le cordon.
  - Ne la débranchez jamais lorsque l'appareil fonctionne.

Fabricant → Notice d'utilisation



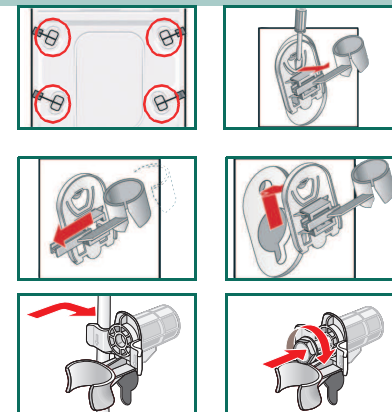
## Transport, déménagement par ex.

### 1. Avant de transporter le lave-linge :

1. Fermez le robinet d'eau.
2. Vidangez l'eau de lavage restée dans l'appareil. → Notice d'utilisation ; Maintenance - Pompe de vidange
3. Mettez le flexible d'arrivée d'eau hors pression. → Notice d'utilisation ; Maintenance - Filtre au niveau de l'arrivée d'eau.
4. Débranchez la prise du lave-linge.
5. Démontez les flexibles.

### 2. Mise en place des brides de transport :

1. Retirez les plaquettes.
2. Placez les 4 douilles. Fixez le cordon d'alimentation aux fixations. Insérez les vis et serrez-les à fond.



Après le transport, n'oubliez surtout pas d'enlever les brides de transport ! → Page 3



Pour empêcher que, lors du prochain lavage, de la lessive passe directement à l'égoût sans avoir servi : versez 1 litre d'eau dans le compartiment II et lancez le programme de **vidange**.

## Caractéristiques techniques

- **Dimensions (largeur x profondeur x hauteur)** 60 x 59 x 85 cm
- **Poids** 63 - 83 kg *selon le modèle*
- **Raccordement au secteur** Tension nominale 220-240 V, 50 Hz  
Intensité nominale 10 A  
Puissance nominale 2 300 W
- **Pression de l'eau** 100-1 000 kPa (1-10 bars)

## Garantie Aqua-Stop Valable uniquement pour les appareils équipés du dispositif Aqua-Stop

En plus de la garantie constructeur (et de la garantie revendeur), nous assurons un dédommagement aux conditions suivantes :

1. Si notre système Aqua-Stop est à l'origine d'un dégât des eaux chez un particulier, nous nous engageons à compenser le préjudice subi.
2. La garantie de responsabilité vaut pour toute la durée de vie de l'appareil.
3. Condition préalable pour faire valoir un recours en garantie : l'appareil équipé de l'Aqua-Stop doit avoir été installé et raccordé de manière professionnelle, suivant les indications de notre notice ; cette condition préalable concerne également la rallonge Aqua-Stop (accessoire d'origine).  
Notre garantie ne couvre pas les conduites d'arrivée ou robinetteries défectueuses situées en amont du raccordement de l'Aqua-Stop au robinet d'eau.
4. En principe, vous n'avez pas à surveiller le fonctionnement des appareils équipés de l'Aqua-Stop ni à le sécuriser en fermant le robinet d'eau à l'issue du lavage. Il n'y a qu'en cas d'absence prolongée de votre domicile (vacances de plusieurs semaines, par exemple) qu'il convient de fermer le robinet d'eau.

## Service après-vente

Si vous ne pouvez pas remédier vous-même au problème (→ Notice d'utilisation – Que faire si... – pages 12/13), veuillez contacter notre service après-vente. Nous nous efforcerons de trouver une solution pour vous éviter le déplacement d'un technicien.

Vous trouverez les coordonnées du service après-vente ici-même ou dans la liste ci-jointe (selon le modèle).

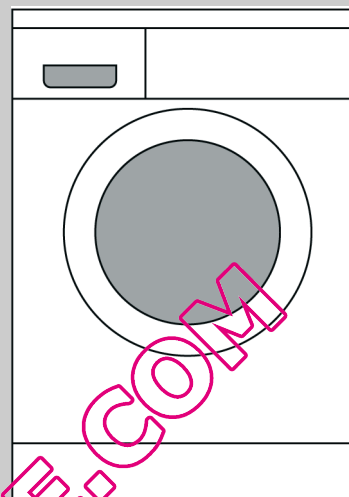
Veuillez indiquer au service après-vente le numéro de série (E-Nr.) et le numéro de fabrication (FD) de votre appareil.

E-Nr. \_\_\_\_\_ FD \_\_\_\_\_

Numéro de série    Numéro de fabrication

*Ces indications se trouvent aux endroits suivants :  
intérieur du hublot\* / intérieur de la trappe de service\* et dos de l'appareil.  
\*selon le modèle*

**Ayez confiance en la compétence du fabricant.** Faites appel à nous. Vous aurez ainsi la garantie que la réparation est effectuée par des techniciens dûment formés, avec des pièces de rechange d'origine.



Lave-linge

Notice d'installation

fr

## Table des matières

	Page
■ Consignes de sécurité.....	1
■ Mise au rebut respectueuse de l'environnement .....	1
■ Surface d'installation .....	1
■ Installation de l'appareil sous un plan de travail/encastrement .....	1
■ Éléments fournis .....	2
■ Longueur des flexibles et du cordon.....	2
■ Retrait des brides de transport .....	3
■ Raccordement des flexibles .....	4
■ Mise à niveau .....	5
■ Branchement électrique.....	5
■ Transport, déménagement par ex.....	6
■ Caractéristiques techniques .....	6
■ Garantie Aqua-Stop .....	7



**N'installez le lave-linge qu'après lecture de cette notice !  
Respectez les instructions de la notice d'utilisation.  
Conservez les documentations pour consultation ultérieure  
ou transmission (revente du matériel).**