

## Consignes de sécurité

- Ce lave-linge est lourd – Prudence lorsque vous le soulevez.
- Attention : les flexibles gelés peuvent se déchirer/éclater. N'installez pas le lave-linge sur des lieux exposés au risque de gel et/ou en plein air.
- Cela risquerait d'endommager l'appareil. Ne le soulevez pas par ses parties saillantes (le hublot de remplissage par exemple).
- Outre les consignes énoncées ici, des prescriptions particulières émanant des compagnies compétentes de distribution des eaux et de l'électricité pourront également être applicables.
- En cas de doute, confiez le raccordement de l'appareil à un spécialiste.
- Posez les flexibles, conduites et lignes de sorte que personne ne puisse trébucher dessus.

## Étendue des fournitures

selon le modèle

L'humidité régnant dans le tambour est due au contrôle final que le lave-linge a subi.

Modèle :	Aqua-Stop	Aqua-Secure	Standard
Cordon d'alimentation			
Vidange de l'eau			
Arrivée de l'eau			



### Pièce requise en fonction du branchement

- 1 collier Ø 24–40 mm (en vente dans le commerce spécialisé) pour raccorder le siphon

### Outillage utile

- Niveau à bulle pour ajuster l'horizontalité de l'appareil
- Clé de 13 pour desserrer le dispositif de sécurité de transport -> Page 3 et clé de 17 pour ajuster les pieds de l'appareil -> Page 5.

## Surface recevant l'appareil

- Le lave-linge doit se trouver bien d'aplomb sinon il risque de se déplacer tout seul !
- La surface d'implantation doit être dure et plane.
- Les sols meubles/revêtements de sol mous ne conviennent pas.

### Si l'appareil doit être installé sur un socle

- Fixez les pieds de l'appareil à l'aide de pattes de retenue\* (\* n° de réf. WMZ 2200, WX 9756)

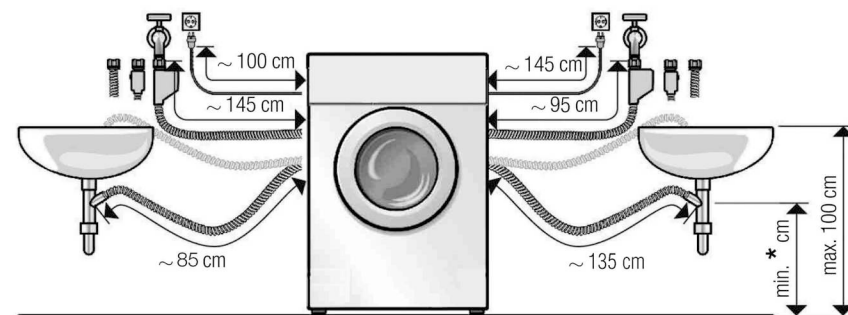
### Si l'appareil doit être installé sur un plancher en bois

- Placez le lave-linge de préférence dans un coin.
- Sur le sol, vissez une plaque en bois résistante à l'eau (épaisseur minimum 30 mm).
- Fixez les pieds de l'appareil à l'aide de pattes de retenue\* (\* n° de réf. : voir ci-dessus).

### En cas d'installation sur un socle avec tiroir

## Longueurs de flexible et de ligne selon le modèle

**i** Branchement du côté gauche ou Branchement du côté droit



\* Modèles Standard, Aqua-Secure: min. 60 cm – max. 100 cm  
Modèle Aqua-Stop: 0 – max. 100 cm

Équipement disponible auprès du revendeur spécialisé/service après-vente :

- Flexible prolongateur pour l'Aqua-Stop (2,50 m environ), n° de réf. WMZ 2380, WZ 10130, CZ11350, Z 7070X 0.
- Flexible d'arrivée d'eau plus long (env. 2,20 m) pour le modèle standard.

## Installation de l'appareil sous un plan de travail/encastrement selon le modèle

**!** Installation de l'appareil sous un plan de travail/encastrement avant le raccordement au secteur.

### Risque d'électrocution !

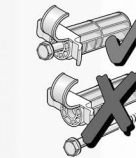
- Sur les modèles équipés d'un capot supérieur enveloppant ou d'une trappe de service rectangulaire, il est possible de remplacer le capot supérieur d'origine par un capot en tôle. En lieu et place du capot supérieur d'origine, faites installer **impérativement** un capot en tôle par un spécialiste.
- Sur les modèles équipés d'un capot supérieur non enveloppant ou d'une trappe de service ronde, il est **interdit** de démonter le capot supérieur.

## **i** Installation dans une cuisine intégrée (sous un plan de travail ou encastrement)

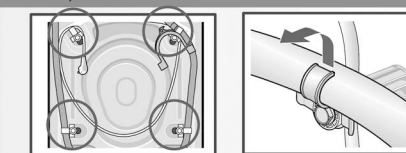
- La niche doit mesurer 60 cm de largeur.
- N'installez le lave-linge que sous un plan de travail continuellement relié aux placards voisins.

## Enlever les cales de transport

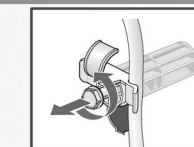
- !** Avant la première utilisation, enlevez impérativement et entièrement les cales de transport et conservez-les en vue de leur réutilisation ultérieure.
- Conservez la sécurité de transport pour des déménagements ou des déplacements postérieurs.
- Rangez la vis, la rondelle et la douille vissées ensemble.



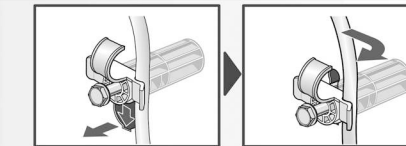
**1.** Retirez les flexibles des fixations, retirez le coude (selon le modèle).



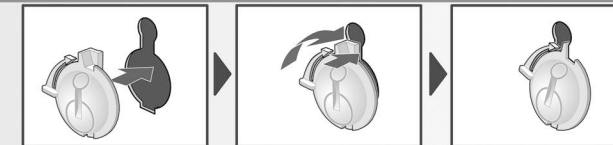
**2.** Desserrez les vis ... jusqu'à ce que les rondelles se laissent déplacer librement.



**3.** Retirez complètement les cales de transport



**4.** Mettez les couvercles en place.



## Raccordement de l'eau selon le modèle

- !** - Risque d'électrocution ! L'Aqua-Stop est un équipement de sécurité, ne le plongez pas dans l'eau (il contient une vanne marchant à l'électricité).
- Pour éviter des fuites ou des dégâts des eaux, veuillez impérativement tenir compte des consignes figurant dans ce chapitre !
- Attention : ne faites marcher ce lave-linge qu'avec de l'eau potable froide. Ne le raccordez pas au mitigeur d'un chauffe-eau accumulateur hors pression.
- En cas de doute, confiez le raccordement de l'appareil à un spécialiste.

### Arrivée de l'eau

Tuyau d'alimentation en eau :

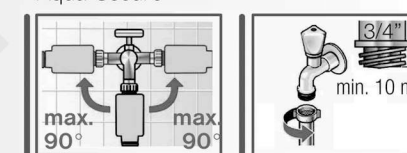
**Attention :** veillez à ne pas le plier, l'écraser, l'altérer ou le sectionner (sa solidité ne serait plus garantie)

**Pression optimale dans le réseau d'eau : entre 100 et 1000 kPa (1–10 bar)**

- Robinet grand ouvert, il doit couler au minimum 8 litres/minutes
- Si la pression de l'eau est supérieure à 10 bar, intercalez un détendeur.

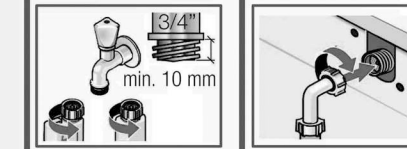
Modèle : Aqua-Stop Aqua-Secure Standard

**1.** Raccordez le flexible d'arrivée d'eau au robinet d'eau. Ne serrez les raccords qu'à la main.



**2.** Ouvrir le robinet d'eau avec précaution et vérifier l'étanchéité des raccordements.

**Attention :** la fixation du raccordement est soumise à la pression de l'arrivée d'eau.



### Vidange de l'eau

Tuyau d'évacuation d'eau :

**Attention :** ne pas plier ni étirer le tuyau.

**Différence de hauteur entre la surface d'installation et l'orifice d'écoulement à l'égout :**

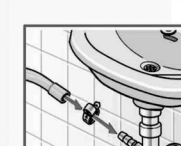
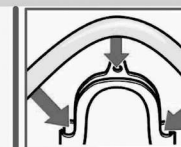
- pour les modèles Aqua-Secure, Standard: min 60 cm – max 100 cm
- pour le modèle Aqua-Stop: 0 – max 100 cm

**Si vidange de l'eau dans une vasque de lavabo :**

**Attention :** Sécurisez le flexible d'écoulement pour l'empêcher de glisser. Veillez bien à retirer le bouchon obturant l'orifice d'écoulement de la vasque. Au moment de la vidange, vérifiez si l'eau s'écoule suffisamment vite par l'orifice du lavabo. L'extrémité du tuyau d'évacuation d'eau ne doit en aucun cas être immergée dans l'eau de vidange ! Dans le cas contraire, l'eau de lavage risque de refluer dans la machine à laver.

**Vidange dans un siphon :**

**Attention :** le raccordement doit être fixé avec un collier Ø 24–40 mm (disponible chez les revendeurs spécialisés).

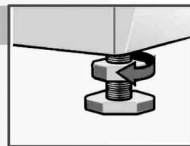


## Nivellement

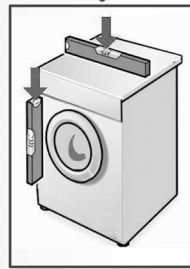
⚠ Si le lave-linge ne se trouve pas parfaitement à l'horizontale, il risque de faire beaucoup de bruit, d'engendrer des vibrations et de se déplacer tout seul !

➡ **Ajustez le lave-linge à l'aide d'un niveau à bulles.**

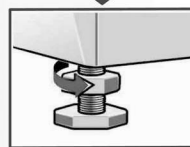
**1.** Desserrez le contre-écrou dans le sens des aiguilles d'une montre à l'aide d'une clé à vis.



**2.** Pour modifier la hauteur, tournez les pieds de l'appareil. Les quatre pieds de l'appareil doivent fermement reposer sur le sol. L'appareil ne doit pas osciller ! Vérifiez l'horizontalité du lave-linge à l'aide d'un niveau à bulle, rectifiez-la le cas échéant.



**3.** Serrez le contre-écrou contre le corps de l'appareil.  
– Ce faisant, retenez fermement le pied et ne modifiez pas sa hauteur. Le contre-écrou de chaque pied doit être vissé fermement contre le corps de l'appareil !



## ⚠ Raccordement électrique

● Le raccordement du lave-linge ne doit avoir lieu qu'à une prise de courant alternatif réglementairement installée et comportant un contact de terre.


● La tension du secteur et la tension indiquée sur le lave-linge (plaque signalétique) doivent concorder.

● La puissance raccordée et l'ampérage du fusible/disjoncteur requis figurent sur la plaque signalétique.

● Assurez-vous que  
– La fiche mâle et la prise de courant vont ensemble.  
– Les fils du cordon présentent une section suffisante.  
– Le circuit de raccordement à la terre a été correctement installé.

● Le changement du câble d'alimentation par le secteur est une opération réservée à un électricien agréé. Un câble de secteur de rechange est disponible auprès du service après-vente.

● N'utilisez pas de blocs multiprises ni de prolongateurs.

● Si vous utilisez un disjoncteur différentiel, ce disjoncteur devra obligatoirement être d'un type arborant le symbole suivant :  En effet, seul ce symbole garantit que les prescriptions réglementaires actuelles seront satisfaites.

● Ne (dé)branchez jamais la fiche mâle de/dans la prise femelle avec les mains mouillées. Ne débranchez la fiche mâle de la prise femelle qu'en saisissant le corps de la fiche mâle, jamais en tirant sur le cordon d'alimentation électrique.

Fabricant (voir la notice d'utilisation)

1111/9000 169 074

5

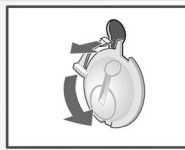
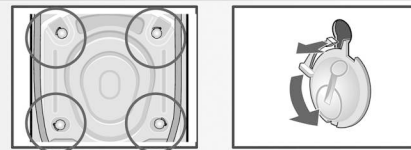
## Transport, par exemple pendant un déménagement

### 1. Avant de transporter le lave-linge :

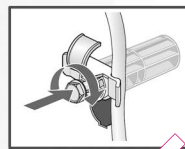
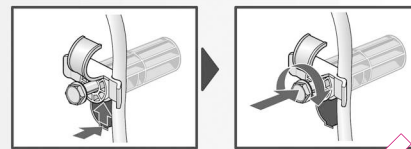
1. Fermez le robinet d'eau.
2. Vidangez l'eau de lavage restée dans l'appareil. Voir la Notice d'utilisation page 9 ; Pompe de vidange.
3. Faites se résorber la pression de l'eau dans le flexible d'arrivée. Voir la Notice d'utilisation page 9 ; Crible dans le flexible d'arrivée d'eau.
4. Débranchez le lave-linge du secteur.
5. Démontez les flexibles.

### 2. Préparer et incorporer les cales de transport :

1. Retirez les deux couvercles inférieurs.



2. Mettez les cales de transport en place. Vissez les vis à fond.



⚠ Conservez impérativement les cales de transport en vue d'un transport ultérieur. -> Page 3

**i** Dans le compartiment II du bac à produit lessiviel, versez environ 1 litre d'eau. Sélectionnez le programme **Vidange**.

## Caractéristiques techniques

<b>Dimensions (longueur x largeur x hauteur)</b>	60 x 59 x 84,7 cm
<b>Poids</b>	69 - 83 kg selon la modèle
<b>Raccordement au secteur</b>	220-240 V, 50 Hz 10A 2000-2300 W
<b>Pression de l'eau</b>	100-1000 kPa (1-10 bar)
<b>Programmes d'essai selon</b>	IEC 60 456

6

## Service après-vente

● Avant d'appeler le service après-vente, veuillez s.v.p. vérifier si vous ne parviendrez pas à supprimer le dérangement vous-même. Consultez la Notice d'utilisation, page 10, rubrique «Que faire si ...».

● Si le technicien doit se déplacer pour vous conseiller, ce service vous sera facturé aussi pendant la période de garantie.

● Pour savoir où se trouve le service après-vente le plus proche, consultez le répertoire livré avec l'appareil. Veuillez indiquer au service après-vente le numéro de série (E-Nr.) et le numéro de fabrication (FD).

E-Nr. \_\_\_\_\_ FD \_\_\_\_\_

Numéro de série      Numéro de fabrication

Vous trouverez le plaque signalétique contenant ces indications contre l'encadrement du hublot ouvert, et dans le champ entouré d'un liseré épais sur la plaque signalétique visible au dos de l'appareil.

● En indiquant le numéro de série et le numéro de fabrication, vous nous aidez à éviter les déplacements inutiles et économiserez le supplément de frais que cela représente.

## Garantie Aqua-Stop

Valable uniquement pour les appareils équipés de l'Aqua-Stop

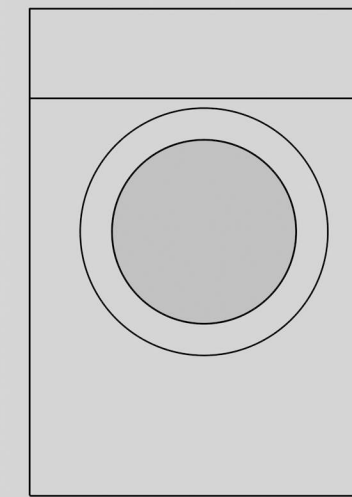
● Cette garantie est toujours en garantie exerçables envers le vendeur en vertu du contrat de vente et outre notre propre garantie de l'appareil, nous opérons un remplacement dans les conditions suivantes :

1. Si le système Aqua-Stop a provoqué une inondation chez les consommateurs privés, nous compensons le préjudice subi.
2. La garantie de responsabilité vaut pour toute la durée de vie de l'appareil.
3. Condition préalable pour faire valoir un recours en garantie : l'appareil doit avoir été installé et raccordé professionnellement, avec l'Aqua-Stop, et en respectant le contenu de notre notice ; cette condition préalable inclut la prolongation de l'Aqua-Stop (accessoire d'origine) posée professionnellement. Notre garantie ne couvre pas les conduites d'arrivée ou robinetteries défectueuse situées en amont du raccord de l'Aqua-Stop l'unissant au robinet.
4. D'une manière fondamentale, vous n'avez pas besoin de surveiller la marche des appareils équipés de l'Aqua-Stop, ni de les sécuriser après la marche en refermant le robinet d'eau. Seulement en cas d'absence prolongée de votre domicile, par exemple si vous devez partir plusieurs semaines en vacances, il faudra préalablement refermer le robinet d'eau.

7

Instructions d'installation

fr



Lave-linge

## Table des matières Page

■ Consignes de sécurité	1
■ Étendue des fournitures	1
■ Surface recevant l'appareil	1
■ Longueurs de flexible et de ligne	2
■ Installation de l'appareil sous un plan de travail/Encastrément	2
■ Enlever les cales de transport	3
■ Raccordement de l'eau	4
■ Nivellement	5
■ Raccordement électrique	5
■ Transport, par exemple pendant un déménagement	6
■ Caractéristiques techniques	6
■ Service après-vente	7
■ Garantie Aqua-Stop	7

⚠ Ne mettez pas ce lave-linge en service tant que vous n'avez pas lu la présente notice ! Veuillez également tenir compte des instructions figurant dans la notice d'utilisation à part. Conservez toute la documentation en vue de sa réutilisation ou si l'appareil doit un jour changer de propriétaire.