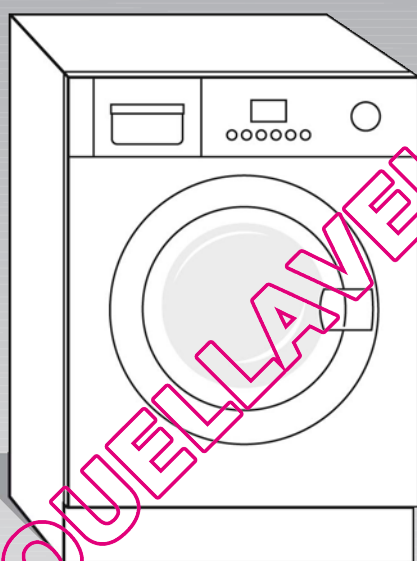


SIEMENS

Instructions d'utilisation et d'installation

fr



Lave-linge séchant



Veillez lire les instructions d'utilisation et d'installation et toutes les autres informations fournies et vous y conformer.

Conservez soigneusement toute la documentation. Elle pourra vous être utile par la suite ou servir à un autre utilisateur.

Vous trouverez de plus amples informations ainsi qu'une sélection de nos produits à l'adresse Internet suivante : www.siemens-home.com

Sommaire

| | | |
|--|---|----|
| Instructions d'utilisation | Consignes de sécurité générales | 3 |
| | Protection de l'environnement/économies | 4 |
| | Votre nouveau lave-linge séchant..... | 5 |
| | Avant le premier lavage..... | 7 |
| | Préparatifs et tri du linge | 8 |
| | Lessive et additifs | 10 |
| | Programmes..... | 12 |
| | Options de lavage et de séchage | 14 |
| | Lavage et séchage | 16 |
| | Nettoyage et entretien..... | 18 |
| Que faire si... .. | 20 | |
| Service après-vente | 24 | |
| Instructions d'installation | Instructions d'installation..... | 25 |
| Annexe | Tableau des programmes..... | 30 |
| | Valeurs de consommation..... | 31 |
| | Index..... | 32 |

QUELLAVELINGE.COM

Consignes de sécurité générales

Destination de l'appareil

Ce lave-linge séchant est destiné :

- à un usage exclusivement domestique.
- au lavage et au séchage des textiles lavables en machine.
- à être utilisé avec de l'eau potable froide et de la lessive et des additifs du commerce spécialement conçus pour être utilisés en machine.

Ce lave-linge séchant respecte les exigences de sécurité en vigueur.

Mises en garde



- Ne laissez pas les enfants jouer avec l'emballage ou des parties de ce dernier.
- Il existe un **risque d'asphyxie** avec les plastiques et les cartons.
- Une fois l'appareil hors d'usage, débranchez la prise, sectionnez le cordon d'alimentation, jetez-le (avec sa prise) et détruisez le mécanisme de fermeture du hublot pour éviter que des enfants ne s'enferment et ne courent un **danger de mort**.

N'utilisez pas le lave-linge séchant si le linge :

- est entré en contact avec des solvants, de l'huile, de la cire, de la graisse, de la peinture, du détachant, de la benzine, du fixateur ou du dissolvant ;
- est imprégné de fixateur, de dissolvant ou autres **Risque d'incendie et d'explosion !**
- porte de la poussière de charbon ou de farine (entre autres) **Risque d'explosion !**
- contient de la mousse ou du caoutchouc.

Avant la mise en service

- Installez le lave-linge séchant conformément aux instructions d'installation -> page 25.
- Enlevez les brides de transport et conservez-les.
- Si le lave-linge séchant présente des détériorations visibles, ne le mettez pas en service. En cas de doute, contactez le service après-vente ou le commerçant.

Lors du lavage et du séchage

- Enlevez tous les objets des poches. Prenez garde notamment aux objets inflammables (briquets, allumettes, etc.).
- Ne laissez pas les enfants jouer sans surveillance près du lave-linge séchant.
- Les enfants et les personnes n'ayant pas lu les instructions ne sont pas autorisés à utiliser la machine.
- Éloignez les animaux domestiques du lave-linge séchant.
- Faites attention lorsque vous vidangez le bain lessiviel chaud.
- Lors du fonctionnement, le hublot peut devenir très chaud.

Pour prendre soin du lave-linge séchant

- Ne montez pas sur le lave-linge séchant.
- Ne vous appuyez pas sur le hublot du lave-linge séchant lorsqu'il est ouvert.
- N'installez pas le lave-linge séchant dans un endroit exposé au gel.
- Ne transportez pas le lave-linge séchant sans les brides de transport.

Protection de l'environnement/ économies

- Triez les différents matériaux de l'emballage et apportez-les au point de collecte le plus proche.
- Utilisez la charge maximale du programme choisi.
- Utilisez le prélavage uniquement lorsque le linge est très sale.
- Au lieu de **Blanc/Couleurs 90 °C**, utilisez le programme **Couleurs éco 60 °C** -> page 12.
La qualité du nettoyage est similaire mais la consommation d'énergie est nettement moins élevée.
- Dosez la lessive en respectant les indications du fabricant et en tenant compte de la dureté de l'eau.
- Si vous faites sécher le linge au lave-linge séchant, réglez la vitesse d'essorage selon les indications du fabricant de l'appareil.

DEEE



Cet appareil porte un marquage spécifique conformément à la directive européenne 2002/96/CE relative aux déchets d'équipements électriques et électroniques (DEEE).

La directive définit des dispositions cadres pour la reprise et le recyclage des appareils usagés au sein des pays de l'UE.

QUELLAVELINGE.COM

Votre nouveau lave-linge séchant

Description du lave-linge séchant

Le lave-linge séchant offre
3 possibilités d'utilisation -> page 16 :

- Lavage uniquement
- Séchage uniquement
- Lavage et séchage combinés.

Lors du programme de lavage et séchage combinés, le cycle passe automatiquement du lavage au séchage.

Le séchage s'effectue par condensation. Les condensats générés lors du séchage sont évacués par l'intermédiaire du flexible d'évacuation .

Attention ! Lors du lavage et du séchage, le flexible d'arrivée d'eau et le flexible d'évacuation d'eau doivent être installés correctement
-> page 28. Le robinet d'arrivée d'eau doit être ouvert.

Hublot

Un dispositif de sécurité empêche l'ouverture du hublot lors du fonctionnement.

Avant d'ouvrir

Assurez-vous qu'il n'y a plus d'eau dans le tambour et que ce dernier ne bouge plus.

Déverrouillage de secours

En cas de panne d'électricité, il est possible de déverrouiller le hublot de manière mécanique -> page 23.

QUELLAVELINGE.COM

Bandeau de commande

Témoins

Indiquent les réglages sélectionnés pour :

- Température : ☼ - 90 °C
- Vitesse d'essorage : ☰ - 1 400 tr/min.
- Options/signal.

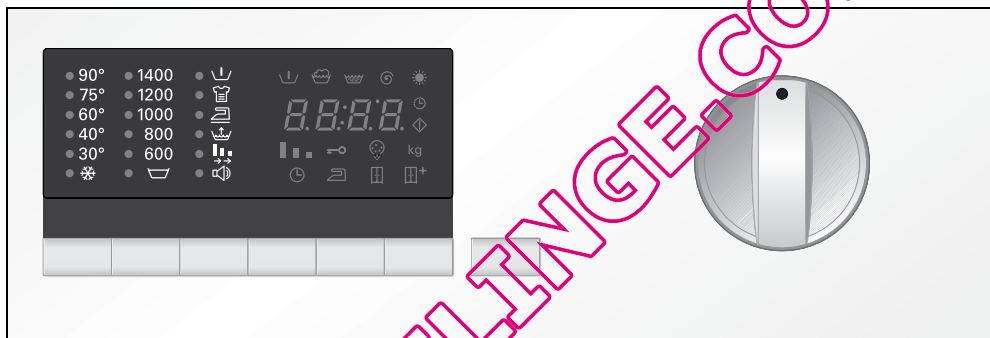
Afficheur

Indique les réglages sélectionnés (essorage, temps de séchage...), l'avancement du programme et l'état du programme.

| | |
|---|---|
| Avancement du programme ☰ ☱ ☲ ☳ ☴ ☵ ☶ ☷ ☸ ☹ | Prélavage, lavage principal, rinçage, essorage final, séchage. |
| Options de séchage ⌚ ☰ ☱ ☲ ☳ ☴ ☵ ☶ ☷ ☸ ☹ | Séchage minuté, Prêt à repasser, Prêt à ranger, Prêt à ranger +. |
| Indications complémentaires ⌚ ☰ ☱ ☲ ☳ ☴ ☵ ☶ ☷ ☸ ☹ kg | Temps restant, démarrage du programme, sécurité enfants, Évacuation des peluches, charge recommandée. |

Témoins

Afficheur



Touches

Sélecteur

Options de lavage et de séchage -> page 14.

- **Température °C** : réglage personnalisé de la température de lavage.
- **Vitesse d'essorage** ☰ : réglage personnalisé de la vitesse d'essorage.
- **Option (Option)** : réglage des options.
- **Sélection (Activation/Désactivation)** : activation/désactivation des options sélectionnées.
- **Temps restant** ⌚ : retardement du démarrage du programme.
- **Séchage** ☼ : réglage des options de séchage.

Départ/Pause :

Pour démarrer et mettre en pause les programmes de lavage. -> page 15

Sélecteur -> page 12.

Le sélecteur permet de mettre en marche et d'arrêter le lave-linge séchant et de sélectionner le programme. Il peut tourner dans les deux sens.

Il ne doit pas être manipulé lors du déroulement des programmes.

Avant le premier lavage

Avant de quitter notre usine, votre lave-linge séchant a subi des contrôles. Pour éliminer l'eau résiduelle, faites un premier lavage sans linge.

- Assurez-vous que les brides de transport situées au dos du lave-linge séchant ont bien été enlevées -> page 26.
- N'introduisez pas de linge dans la machine.
- Fermez le hublot.
- Ouvrez le robinet d'arrivée d'eau.
- Ouvrez le bac à produits.
- Versez ½ doseur de lessive dans le **compartiment II** -> page 10.

i N'utilisez pas de lessive pour lainages ou linge délicat (formation de mousse).

- Fermez le bac à produits.
- Placez le sélecteur sur un programme à **60 °C**.
- Appuyez sur la touche **Départ/Pause**.
- À la fin du programme, placez le sélecteur sur **Arrêt**.
- Ouvrez le hublot.

i Laissez le hublot ouvert pour que l'intérieur du lave-linge séchant puisse sécher.

QUELLAVELINGE.COM

Préparatifs et tri du linge

Tri du linge pour le lavage

Tri du linge selon les indications des étiquettes d'entretien

- Lavez séparément le blanc et la couleur.
- Ne lavez pas dans votre machine les articles de linge dépourvus d'ourlets ou déchirés car ils peuvent s'effiloche.
- Respectez les symboles d'entretien des textiles sous peine d'abîmer du linge.

Lavez uniquement le linge portant les étiquettes d'entretien suivantes :

| Étiquette d'entretien | Type de linge |
|-----------------------|---|
| | Blanc ; 90 °C. |
| | Couleur ; 60 °C, 40 °C, 30 °C. |
| | Entretien facile ; 60 °C, 40 °C, 30 °C. |
| | Soie lavable à la main et en machine ; froid, 40 °C, 30 °C. |

Ne lavez **pas** dans votre lave-linge séchant le linge portant le symbole d'entretien

Tri du linge pour le séchage

Tri du linge selon les indications des étiquettes d'entretien

Séchez uniquement le linge portant la mention « **séchable en machine** » ou les symboles d'entretien suivants :

| Étiquette d'entretien | Type de linge |
|-----------------------|--|
| | Séchage à température normale |
| | Séchage à basse température (séchage doux) |

Ne passez **pas** les textiles suivants au lave-linge séchant :

- Linge portant le symbole d'entretien
- Textiles imperméables à l'air (caoutchoutés, par exemple).
- Textiles délicats (soie, voilages synthétiques) - **froissage !**
- Linge non essoré - **importante consommation d'énergie !**
- Lainages ou textiles contenant de la laine.

Préparatifs pour le lavage

Les corps étrangers (pièces de monnaie, trombones, aiguilles, épingles) peuvent endommager le linge et le lave-linge séchant (notamment le tambour).

- Videz les poches des articles de linge.
- À l'aide d'une brosse, enlevez le sable éventuellement présent dans les poches et les revers.
- Traitez les taches avant la mise en machine.
- Fermez les fermetures Éclair, boutonnez les housses.
- Retirez les crochets des rideaux ou rassemblez-les dans un filet ou une petite poche.
- Lavez dans un filet ou une taie :
 - le linge délicat, notamment les collants, les voilages,
 - les petits articles de linge comme les chaussettes et les mouchoirs,
 - les soutiens-gorge à armatures (les armatures peuvent se défaire lors du lavage et provoquer des détériorations).
- Lavez sur l'envers les pantalons, les articles tricotés et les textiles fragiles (tricotés, tee-shirts, sweat-shirts...).

Préparatifs pour le séchage

- Ne séchez que du linge préalablement lavé, rincé et essoré.
- Avant le séchage, essorez aussi le linge d'entretien facile.
- Pour un séchage homogène, trie le linge en fonction du type de tissu et du degré de séchage souhaité.

Mettre le linge

Avant de charger le lave-linge séchant, assurez-vous de l'absence de corps étranger ou d'animal domestique dans le tambour.



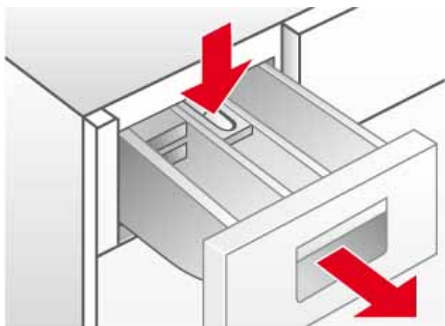
Risque d'explosion ! Les articles de linge traités avec des produits contenant des solvants (cristaux de détachant ou détachant liquide) doivent être rincés abondamment à la main avant d'être passés au lave-linge séchant. Autrement, il existe un risque d'explosion !

- Dépliez le linge et chargez-le dans le tambour. Mélangez les petits articles de linge et les grands.
- Respectez la charge maximale (tableau des programmes -> page 30).
- Veillez à ce qu'aucun article de linge ne reste coincé entre le hublot et le joint en caoutchouc.
- Fermez le hublot (il doit s'enclencher de manière audible).
- Dosez la lessive et l'additif pour un programme de lavage seul ou pour un programme de lavage et séchage combinés et chargez le tambour.
- Ouvrez le robinet d'arrivée d'eau.

Lessive et additifs

Le bac à produits est divisé en trois compartiments :

Bac à produits



Compartiment I : lessive pour le pré lavage

Compartiment II : lessive pour le lavage principal

Compartiment III : additif liquide (amidon, assouplissant).

L'additif est libéré automatiquement dans le tambour lors du dernier rinçage.

- Ne dépassez pas la charge maximale. Sinon, le compartiment III se vide trop tôt.
- Diluez les additifs épais avec de l'eau afin de ne pas boucher l'insert.

Insert pour lessive liquide : doit être mis en place avant l'utilisation de la lessive liquide.

Pour cela :

- Ouvrez le bac à produits jusqu'en butée.
- Appuyez sur la zone portant la mention **PUSH** et retirez le bac à produits.
- Tirez l'insert du **compartiment II** vers l'avant jusqu'en butée **et** poussez vers le bas.
- Réintroduisez le bac à produits.

Détartrant

Les détartrants peuvent être versés dans les **compartiments I** et **II**. Ils doivent être utilisés conformément aux instructions du fabricant. Mettez d'abord la lessive puis le détartrant.

Lessive et additifs



Risque d'empoisonnement !

Rangez la lessive et les additifs hors de portée des enfants.

Risque de brûlure !

Ouvrez le bac à produits doucement ! Celui-ci peut contenir des résidus de lessive !

Dosez la lessive en fonction :

- de la dureté de l'eau (renseignez-vous auprès de votre service des eaux),
- de la charge,
- des indications du fabricant de la lessive,
- du degré de salissure.

i Doser correctement la lessive permet de minimiser l'impact sur l'environnement tout en obtenant de bons résultats de lavage.

i Pour les programmes laine, utilisez exclusivement de la lessive pour lainages au pH neutre.

Dosage de la lessive en poudre

Linge normalement sale

- Réglez le programme.
- Ne faites pas** de ∩ (**prélavage**) -> page 14.
- Versez l'intégralité de la quantité de lessive indiquée par le fabricant dans le **compartiment II** du bac à produits.

Linge très sale

- Réglez le programme.
- Faites un ∩ (**prélavage**) -> page 14.
- Versez 1/4 de la quantité de lessive recommandée dans le **compartiment I** du bac à produits et les 3/4 restants dans le **compartiment II**.

Dosage de la lessive liquide

La lessive liquide ne doit être utilisée que pour le lavage principal (**pas de prélavage**).

Pour cela :

- Versez la quantité de lessive recommandée dans un doseur pour lessive liquide et mettez ce dernier dans le tambour.

ou

- Après avoir rabattu l'**insert pour lessive liquide** du **compartiment II**, versez la quantité de lessive recommandée.

i La graduation de l'**insert pour lessive liquide** facilite le dosage de la lessive.

i Si le **compartiment II** est utilisé pour de la lessive en poudre, l'**insert pour lessive liquide** doit être relevé.

QUELLAVELINGE.COM

Programmes

Sélecteur

Le sélecteur permet de sélectionner le programme souhaité.



Le temps restant jusqu'à la fin du programme et la charge recommandée sont indiqués sur l'afficheur.

Programmes de lavage*

* selon modèle

Blanc/Couleurs

Pour les textiles résistants, supportant des températures élevées, en coton ou en lin.

- Couleur jusqu'à 60 °C.
- Blanc de 60 °C à 90 °C.

Couleurs éco

Programme de lavage assurant un résultat parfait pour une consommation d'énergie et d'eau minimale.

Synthétiques

Programme de lavage destiné aux textiles moins résistants en coton, en lin, en synthétique ou en fibres mélangées. Un tri par couleur est recommandé.

Délicat/Soie

Programme doux destiné aux textiles délicats lavables en machine, notamment aux textiles en soie, en satin, en synthétique ou en fibres mélangées (voilages, par exemple). Essorage doux entre les rinçages et essorage final à vitesse réduite.

Laine

La laine a tendance à pelucher sous l'action de la chaleur, de l'humidité et du brassage. Le programme laine tient compte de ce phénomène et associe brassage et pauses.

Pour les textiles en laine ou contenant de la laine lavables à la main ou en machine.

Express 15min

Programme de lavage court pour textiles d'entretien facile peu sales, en coton, en lin, en synthétique ou en fibres mélangées. Parfait pour le rafraîchissement du linge ou pour le lavage du linge avant une première utilisation. La durée du programme est de 15 minutes.

Mix rapide

Pour le lavage d'articles de linge mélangés en textiles résistants d'entretien facile.

Microfibres

Pour le lavage des vêtements de travail et de sport en microfibres et synthétique. Rinçage supplémentaire et froissage réduit.

Programmes de lavage*

* selon modèle

Chemises/Chemisiers

Chemises ne demandant pas de repassage, en coton, en lin, en tissus synthétiques ou mélangés. Essorage court uniquement, linge encore humide.

Programme nuit

Programme de lavage particulièrement peu bruyant, à la vitesse d'essorage final réduite.

Mode veille. Une fois le programme terminé, l'afficheur s'éteint. Pour le réactiver, appuyez sur n'importe quelle touche.

Programmes de séchage

☀ Séchage

Séchage intensif à 90 °C pour ☑ (textiles résistants).

☀ Séchage délicat

Séchage doux à 60 °C pour ☑ (textiles d'entretien facile).


Programmes spéciaux

☹ **Nett. cuve (Évacuation des peluches)**

Ce programme permet d'évacuer les dépôts de peluches présents dans le circuit de séchage. Au bout de 10 cycles de séchage, le lave-linge séchant affiche le symbole ☹ (**évacuation des peluches**) sur l'afficheur, ce qui indique que le programme doit être exécuté. Le compteur de cycles électronique se réinitialise ensuite automatiquement. Le symbole ☹ (**évacuation des peluches**) s'éteint après le démarrage du programme.

Pour exécuter le programme ☹ **Nett. cuve (Évacuation des peluches)**, procédez comme suit :

- Assurez-vous que le tambour est complètement vide puis fermez le hublot.
- Placez le sélecteur sur ☹ **Nett. cuve (Évacuation des peluches)**.
- Appuyez sur la touche **Départ/Pause**.

 Il est possible d'exécuter le programme ☹ **Nett. cuve (Évacuation des peluches)** à tout moment, même sans y être invité par l'appareil.

Rinçage + Essorage:

Rinçage supplémentaire puis essorage. Si vous souhaitez retirer le linge non essoré, réglez la vitesse d'essorage sur ☹ (**Cuve pleine**) avant le début du programme → page 14.

Vidange + Essorage:

Vidange de l'eau de rinçage avec les programmes avec ☹ (Cuve pleine) → page 14.

- Placez le sélecteur sur **Vidange + Essorage**.
- Réglez la vitesse d'essorage sur ☹ (**Cuve pleine**).
- Appuyez sur la touche **Départ/Pause**.

ou

Vidange **et** essorage à la vitesse souhaitée :

- Placez le sélecteur sur **Vidange + Essorage**.
- Appuyez sur la touche ☉ (**Essorage**) de manière répétée jusqu'à ce que la vitesse d'essorage souhaitée soit réglée.
- Appuyez sur la touche **Départ/Pause**.

Options de lavage et de séchage

Touche Température °C

La température peut être réglée de manière personnalisée pour chaque programme.


Pour cela, appuyez sur la touche **°C (Température)** de manière répétée jusqu'à ce que la valeur souhaitée soit affichée par le témoin correspondant.

Touche Essorage

La vitesse d'essorage peut être réglée de manière personnalisée pour chaque programme.

Appuyez sur la touche ** (Essorage)** de manière répétée jusqu'à ce que la vitesse d'essorage souhaitée soit réglée.

Cuve pleine

Avec le réglage ** (Cuve pleine)**, la fonction d'essorage est désactivée. Le linge baigne dans la dernière eau de rinçage.

Système anti-balourd

Le système anti-balourd automatique assure une répartition homogène du linge grâce à des amorces d'essorage répétées. En cas de répartition très hétérogène du linge, l'essorage final est effectué à vitesse réduite ou n'est pas effectué du tout pour des raisons de sécurité.

Touche Options

Les programmes de lavage réglés peuvent être adaptés.

Pour sélectionner l'option souhaitée :

Appuyez sur la touche **Options** de manière répétée jusqu'à ce que l'option souhaitée soit sélectionnée (le témoin clignote).

Appuyez sur la touche **Sélection (Activation/Désactivation)** pour activer/désactiver l'option (le témoin est allumé/éteint).

Touche Sélection (Activation/ Désactivation)




L'actionnement prolongé de la touche **Options** provoque le défilement des options.

Options (symboles de l'afficheur)

Prélavage

Prélavage à 35 °C. Pour le linge très sale.

Intensif

Lavage long à 60 °C. Pour le linge délicat sale. Association impossible avec ** Durée flexible**.

Prêt à repasser

Cycle d'essorage spécial suivi d'un défoulage du linge. Essorage final doux (vitesse réduite). Degré d'humidité du linge légèrement plus élevé. Froissage réduit. Linge facile à repasser.

Niveau plus

Niveau d'eau accru et rinçage supplémentaire. Pour les régions où l'eau est très douce ou pour améliorer le résultat du rinçage. Les résidus de lessive éventuels sont éliminés.

Durée flexible

Réglage de la durée de lavage, *normale-intermédiaire-minimale*.

Signal

Pour activer et désactiver le signal sonore.

Touche Départ différé (Fin dans)


Il est possible de différer le démarrage d'un programme. Le temps restant permet de définir le moment où le programme sélectionné doit se terminer. Le temps restant peut être réglé par pas de 1 heure jusqu'à un maximum de 24 heures.

Appuyez sur la touche **Départ différé (Fin dans)** de manière répétée jusqu'à ce que le nombre d'heures souhaité s'affiche.





Ensuite, appuyez sur la touche **Départ/Pause**. Le programme démarre en différé en fonction du temps (Fin dans) réglé. L'afficheur indique le temps restant jusqu'à la fin du programme.

Touche séchage *

Les programmes de séchage → page 13 peuvent être adaptés grâce aux options de séchage.

- Pour cela, appuyez sur la touche * (**Séchage**) jusqu'à ce que l'option de séchage souhaitée apparaisse sur l'afficheur.
- Pour la désactiver, appuyez sur la touche * (**Séchage**) de manière répétée jusqu'à ce que  apparaisse sur l'afficheur.



Options de séchage (symboles de l'afficheur)

| | |
|---|--|
|  Séchage minuté | Le temps de séchage se règle par actionnement répété de la touche * (Séchage) (entre 2:40 et 0:00). |
|  Prêt à repasser | L'humidité résiduelle du linge est plus importante. Ceci facilite le repassage. |
|  Prêt à ranger | Les articles de linge sont secs et prêts à ranger. |
|  Prêt à ranger + | Les articles de linge sont séchés de manière intensive. Pour le linge difficile à sécher. |

Touche Départ/Pause






Appuyez sur **Départ/Pause** pour démarrer le programme sélectionné.



Le temps restant  apparaît sur l'afficheur et le symbole  (Démarrage du programme) s'allume.

Avancement du programme

L'avancement du programme est indiqué sur l'afficheur.

-  Prélavage ;
-  Lavage principal ;
-  Rinçage ;
-  Essorage final ;
-  Séchage.

Modification du programme




Pour modifier le programme :

- sélectionnez le nouveau programme,
- appuyez sur **Départ/Pause**.



Le nouveau programme démarre.

Interruption du programme

En cours de programme, appuyez sur la touche **Départ/Pause** de manière continue jusqu'à ce que  apparaisse sur l'afficheur. Lors de l'interruption du programme, l'afficheur indique alternativement  et le temps restant .

Pour poursuivre le programme, appuyez sur la touche **Départ/Pause**.

Interruption du programme

Appuyez sur la touche **Départ/Pause** de manière continue jusqu'à ce que  soit affiché.

Programmes de lavage à température élevée :

- Faites refroidir le linge : sélectionnez **Rinçage + Essorage**.
- Appuyez sur **Départ/Pause**.

Programmes à température peu élevée :

- Sélectionnez **Vidange + Essorage**.
- Appuyez sur **Départ/Pause**.



Lors de l'interruption du programme de séchage, le linge peut être très chaud.

Lavage et séchage

Lavage uniquement

- Placez le sélecteur sur le programme souhaité, par exemple **(Blanc/Couleurs) 60 °C**.
 - L'afficheur affiche alternativement le temps restant ⌚ et la charge recommandée en **kg**. Le symbole ⏸ (Départ/Pause) clignote.
- Si nécessaire, adaptez la température, la vitesse d'essorage et les options du programme → page 14.
 - La fonction **☀ (Séchage)** ne doit pas être activée.
- Chargez le linge → page 9.
 - Respectez la charge maximale (tableau des programmes → page 30).
- Appuyez sur la touche **Départ/Pause**.
 - Le **temps restant** ⌚ apparaît sur l'afficheur. Le symbole ⏸ (**Démarrage du programme**) s'allume.
 - Le programme de lavage démarre.



Séchage uniquement

- Placez le sélecteur sur le programme de séchage souhaité.
 - L'afficheur indique alternativement le temps restant ⌚ et la quantité de linge recommandée en **kg**.
- Appuyez sur la touche **☀ (Séchage)** pour régler les **options de séchage** → page 14.
 - Si vous ne faites pas cette sélection, c'est l'option **☐ (Prêt à ranger)** qui est réglée.
- Chargez le linge → page 9.
 - Respectez la charge maximale (tableau des programmes → page 30).
- Appuyez sur la touche **Départ/Pause**.
 - Le **temps restant** ⌚ apparaît sur l'afficheur et les symboles **☀ (Séchage)** et ⏸ (**Démarrage du programme**) s'allument.
 - Le programme de séchage commence.



Lavage et séchage

- Programmes de lavage et séchage combinés.
- Placez le sélecteur sur le programme souhaité, par exemple **Blanc/Couleurs 60 °C**.
 - L'afficheur indique alternativement le **temps restant** ⌚ et la charge recommandée en **kg**. Le symbole ⏸ clignote.
 - Si nécessaire, adaptez la température, la vitesse d'essorage et les options du programme → page 14.
 - Appuyez sur la touche **☀ (Séchage)** pour régler les options de séchage → page 15.
 - Chargez le linge → page 9.
 - Respectez la charge maximale (tableau des programmes → page 30).
 - Appuyez sur la touche **Départ/Pause**.
- Le programme de séchage exécuté est déterminé automatiquement en fonction du programme de lavage (tableau des programmes → page 30).

Fin des programmes

Les programmes de lavage et séchage s'arrêtent automatiquement. L'afficheur indique **End**.

- Placez le sélecteur sur **Arrêt**.
- Retirez le linge du tambour.
- Laissez le hublot ouvert pour que l'intérieur du lave-linge séchant puisse sécher.
- Fermez le robinet d'arrivée d'eau (non nécessaire sur les modèles avec Aquastop).

Cuve pleine

Si, en début de lavage, la fonction d'essorage est désactivée (symbole ∇ : absence d'essorage final et trempage du linge dans la dernière eau de rinçage), le programme de lavage s'arrête après le dernier rinçage. L'afficheur indique alternativement **5:00** et **0:00**.

Pour vidanger l'eau de rinçage et essorer le linge si nécessaire :

- Appuyez sur la touche **⊗ (Essorage)** de manière répétée jusqu'à ce que la vitesse d'essorage souhaitée soit réglée. L'eau est vidangée ; le lave-linge séchant essore. Le programme est terminé lorsque l'afficheur indique **0:00**.

i La vitesse d'essorage maximale dépend du programme de lavage sélectionné.

Si vous ne souhaitez **pas d'essorage** :

- Appuyez sur la touche **⊗ (Essorage)** (le temps restant correspondant à la vidange s'affiche). L'eau est vidangée ; le lave-linge séchant n'essore pas. Le programme est terminé lorsque l'afficheur indique **End**.
- Placez le sélecteur sur **Arrêt**.
- Retirez le linge.
- Laissez le hublot ouvert pour que l'intérieur du lave-linge séchant puisse sécher.
- Fermez le robinet d'arrivée d'eau (non nécessaire sur les modèles avec Aquastop).

Sécurité enfants

Permet de verrouiller le lave-linge séchant pour éviter toute modification accidentelle des fonctions réglées.

Activation/désactivation : pour activer/désactiver la sécurité enfants, appuyez simultanément sur les touches **Options** et **Sélection (Activation/Désactivation)**. Lorsque la sécurité enfants est activée, le symbole $\rightarrow \circ$ est allumé sur l'afficheur.

Nettoyage et entretien

Consignes de sécurité

Risque d'électrocution !

Tout d'abord, débranchez l'appareil. Ne nettoyez jamais le lave-linge séchant au jet d'eau !



Risque d'explosion !

Ne nettoyez jamais le lave-linge séchant avec des solvants !

Risque de brûlure !

Avant de vidanger le bain lessiviel, laissez-le refroidir !

Carrosserie et bandeau de commande

Nettoyez à l'aide d'un chiffon doux et humide.

Enlevez immédiatement les résidus de lessive et de produits nettoyants. Le nettoyage au jet d'eau est interdit.

Tambour

Retirez les résidus de corps étrangers du tambour et du joint en caoutchouc.

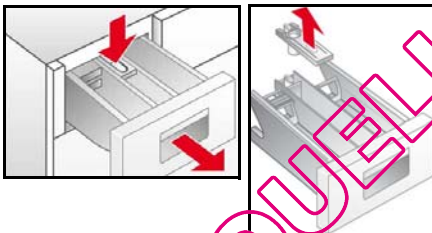
Détartrage du tambour :

- Pour le détartrage du lave-linge séchant, utilisez uniquement du détartrant de marque, doté de propriétés anticorrosion et spécifiquement destiné aux machines à laver.
- Pour le dosage et l'utilisation, respectez les indications du fabricant.
- Après le détartrage du tambour et l'élimination des taches de rouille éventuelles, exécutez plusieurs fois le programme **Rinçage + Essorage** pour éliminer les restes d'acide.

Si des corps étrangers métalliques (pièces de monnaie, trombones, aiguilles, épingles...) ont laissé des taches de rouille :

- Utilisez un produit de nettoyage sans chlore en respectant les indications du fabricant. N'utilisez jamais de paille de fer.

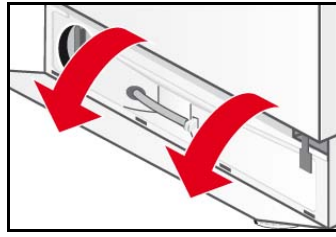
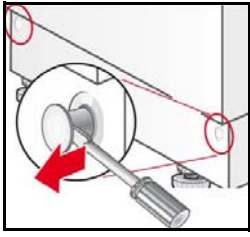
Bac à produits



En présence de résidus de lessive ou d'additif :

- Ouvrez le bac à produits jusqu'en butée.
- Appuyez sur la zone bleue portant la mention **PUSH** et retirez le bac à produits.
- Nettoyez le système de guidage du bac à produits.
- Retirez l'insert bleu du compartiment de l'assouplissant.
- Nettoyez le bac à produits et l'insert du compartiment de l'assouplissant sous l'eau du robinet.
- Réintroduisez l'insert du compartiment de l'assouplissant.
- Réintroduisez le bac à produits.

Pompe d'évacuation



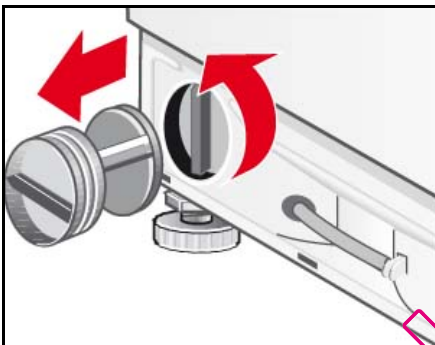
- Placez le sélecteur sur **Arrêt**.
- Faites sauter les pions de fixation avec un tournevis.
- Faites basculer le bandeau du socle et dégagez-le en tirant vers le haut.

Vidange de l'eau



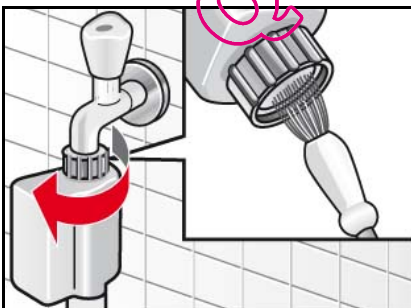
- Dégagez le flexible de vidange de son support.
- Enlevez le bouchon du flexible de vidange et vidangez le bain lessiviel.
 - Il est possible que vous ayez à vider le récipient de collecte plusieurs fois de suite.
 - Lorsque l'eau a fini de s'écouler, remettez le bouchon.
- Remettez le flexible de vidange sur son support .

Nettoyage de la pompe d'évacuation



- Dévissez le bouchon de la pompe.
 - Nettoyez l'intérieur de la pompe et retirez les corps étrangers.
 - Assurez-vous que le rotor peut tourner librement.
- Remettez le bouchon de la pompe et vissez-le fermement.
- Positionnez le bandeau du socle au moyen des 4 griffes et fixez-le à la carrosserie avec les pions de fixation.

Filtre du flexible d'arrivée d'eau



- Si l'eau n'arrive pas au lave-linge séchant, ou du moins pas en quantité suffisante, commencez par mettre le flexible d'arrivée d'eau hors pression :
- Fermez le robinet d'arrivée d'eau.
 - Sélectionnez n'importe quel programme (sauf **Rinçage + Essorage/ Vidange + Essorage**).
 - Appuyez sur la touche **Départ/Pause**.
 - Faites fonctionner le programme pendant 40 secondes environ.
 - Placez le sélecteur sur **Arrêt**.
 - Débranchez la prise.
 - Débranchez le flexible d'arrivée d'eau du robinet d'arrivée d'eau.
 - Nettoyez le filtre avec une petite brosse ou un petit pinceau.
 - Rebranchez le flexible.
 - Ouvrez le robinet d'arrivée d'eau.
 - Contrôlez que l'eau sort bien à l'extrémité du flexible.
 - Assurez-vous que le filtre est bien revisé.

Détartrage du lave-linge séchant

Aucun détartrage n'est nécessaire si la lessive est convenablement dosée. Si un détartrage s'avère tout de même nécessaire, suivez les instructions du fabricant de détartrant. Vous pouvez vous procurer du détartrant adapté par le biais de notre site Internet ou de notre service après-vente -> page 24.

Que faire si...



Risque d'électrocution !

Les réparations ne doivent être effectuées que par le service après-vente ou des techniciens agréés.

Si une réparation est requise ou si vous ne pouvez pas résoudre un problème vous-même à l'aide du tableau suivant, procédez comme suit :

- Placez le sélecteur sur **Arrêt**.
- Débranchez la prise du lave-linge séchant.
- Fermez le robinet d'arrivée d'eau.
- Contactez le service après-vente → page 24.

Codes de défaut

| | |
|--|---|
| | Le hublot n'est pas fermé correctement. Refermez correctement le hublot. |
| | La sécurité « eau » s'est déclenchée. Débranchez l'appareil, fermez le robinet d'arrivée d'eau et contactez le service après-vente. |
| | L'eau n'arrive pas au lave-linge séchant. Voir le défaut L'eau n'arrive pas au lave-linge séchant . |
| | L'eau ne s'évacue pas. Voir le défaut L'eau ne s'évacue pas . |
| | La charge maximale ou minimale indiquée pour le séchage n'a pas été respectée. HI/End et LO/End clignotent alternativement sur l'afficheur. Voir le problème Le résultat du séchage n'est pas satisfaisant . |

Les autres codes de défaut sont uniquement interprétables par notre service après-vente. Veuillez noter le code de défaut et l'indiquer au service après-vente.

| Problème | Cause possible | Résolution |
|--|--|---|
| Le programme ne démarre pas. | La touche Départ/Pause n'a pas été actionnée. | Appuyez sur la touche Départ/Pause . |
| | Le départ différé est sélectionné. | Le lave-linge séchant démarre automatiquement une fois le temps restant écoulé. Si nécessaire, modifiez le temps restant → page 14. |
| | Panne d'électricité. Effacement du temps restant sélectionné. | Réglez à nouveau le temps restant ou démarrez le programme : appuyez sur la touche Départ/Pause . |
| | Le hublot n'est pas fermé correctement. | Fermez le hublot. |
| | La prise n'est pas correctement branchée. | Branchez la prise correctement. |
| La vitesse d'essorage maximale ne peut pas être réglée. | La vitesse d'essorage maximale dépend du programme sélectionné. | Changez de programme si nécessaire. |

| | | |
|--|---|--|
| L'eau ne s'évacue pas. | Le flexible d'évacuation est tordu. | Remettez le flexible d'évacuation dans la position appropriée. |
| | La pompe d'évacuation est obturée. | Nettoyez la pompe d'évacuation -> page 19. |
| Des résidus de lessive sont présents dans le bac à produits. | La lessive est humide ou grumeleuse. | Nettoyez et séchez le bac à produits -> page 18. |
| | | Respectez la dose prévue pour la lessive liquide. |
| L'eau n'arrive pas au lave-linge séchant. | La prise n'est pas branchée correctement. | Branchez la prise correctement. |
| | Le hublot n'est pas fermé correctement. | Fermez le hublot. |
| | Le robinet d'arrivée d'eau n'est pas ouvert. | Ouvrez le robinet d'arrivée d'eau. |
| | Le filtre du flexible d'arrivée d'eau est bouché. | Nettoyez le filtre du flexible d'arrivée d'eau -> page 19. |
| | Le flexible d'arrivée d'eau est pincé ou coudé. | Contrôlez le flexible d'arrivée d'eau. |
| Fortes vibrations lors de l'essorage. | Le lave-linge n'a pas été mis à niveau correctement. | Mettez le lave-linge séchant à niveau -> page 27. |
| | Les brides de transport n'ont pas été enlevées. | Enlevez les brides de transport -> page 26. |
| Le lave-linge séchant se remplit d'eau et l'évacue en permanence. | Le flexible d'évacuation est placé trop bas. | Positionnez correctement le flexible d'évacuation -> page 28. |
| L'eau n'est pas visible dans le tambour. | Il ne s'agit pas d'un défaut. | Avec certains programmes, vous ne pouvez pas voir l'eau dans la machine (niveau bas). |
| L'eau coule sous la machine. | Le raccord du flexible d'arrivée d'eau fuit. | Resserrez le raccord. |
| | Le flexible d'évacuation fuit. | Faites remplacer le flexible d'évacuation par le service après-vente. |
| De la mousse sort du bac à produits. | Surdosage de lessive. | N'utilisez que des lessives adaptées aux machines à laver. Respectez les indications de dosage. |
| Amorces d'essorage répétées | Il ne s'agit pas d'un défaut. Le système anti-balourd essaie de corriger le déséquilibre de la charge de linge. | Lavez toujours les grands articles de linge avec de petits articles. |
| Le linge n'a pas été essoré correctement. | Les grands articles de linge n'étaient pas répartis uniformément dans le tambour. La vitesse d'essorage a été réduite automatiquement pour des raisons de sécurité. | Lavez toujours les grands articles de linge avec de petits articles. |

| | | |
|--|---|---|
| Le résultat du lavage n'est pas satisfaisant. | Le linge est encore sale. | Sélectionnez un programme approprié, par exemple un programme avec pré-lavage. Si nécessaire, traitez les taches avant la mise en machine. |
| | Trop peu de lessive ou lessive inadéquate. | Utilisez une lessive adéquate et dosez-la conformément aux indications du fabricant. |
| | Charge maximale dépassée. | Adaptez la charge au programme sélectionné. |
| Résidus de lessive sur le linge. | Certaines lessives sans phosphates contiennent des résidus insolubles pouvant apparaître sous forme de taches claires sur le linge. | Rincez de nouveau le linge. Brossez-le après le séchage. Si nécessaire, optez pour une lessive liquide. |
| Résidus gris sur le linge. | Taches de pommade, graisse ou huile. | Lavez le linge avec la dose de lessive maximale et la température maximale autorisée (reportez-vous à l'étiquette d'entretien). |
| Fin du programme inattendue. | La touche Départ /Pause a été actionnée par mégarde. | Appuyez à nouveau sur la touche pour démarrer le programme. |
| Essorage pendant le séchage | Il ne s'agit pas d'un défaut | Au bout de 10 minutes de séchage environ, un « thermoessorage » se déclenche afin de permettre des économies d'énergie lors du séchage. |
| Le résultat du séchage n'est pas satisfaisant. | Après l'essorage, le linge reste plaqué contre la paroi du tambour. | Décompactez le linge à la main puis démarrez le programme de séchage → page 16. |
| | Robinet d'arrivée d'eau fermé. | Ouvrez le robinet d'arrivée d'eau. |
| | Temps de séchage sélectionné trop court. | Adaptez le temps de séchage à la charge. |
| | Charge maximale ou minimale non respectée → page 30. | À la fin du programme : adaptez la charge, sélectionnez le programme de séchage approprié et relancez le programme. |
| L'assouplissant n'est pas évacué complètement/il reste trop d'eau dans le compartiment ☹. | L'insert du compartiment de l'assouplissant est positionné de manière incorrecte ou bouché. | Nettoyez l'insert du compartiment de l'assouplissant et positionnez-le correctement dans le compartiment ☹ . |
| Le linge ne sèche pas. | Le robinet d'arrivée d'eau est fermé. | Ouvrez le robinet d'arrivée d'eau. |
| | La charge est trop importante. | Réduisez la charge. |
| | Le temps de séchage est trop court. | Choisissez un temps de séchage adapté. |

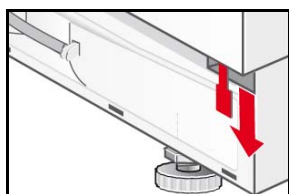
L'afficheur n'indique rien. Panne d'électricité. Le programme continue dès que l'électricité est rétablie. Si vous souhaitez retirer le linge pendant la panne d'électricité, vidangez d'abord l'eau -> page 19.
Vérifiez :
- que la prise est correctement branchée ;
- que le fusible n'est pas grillé et que le disjoncteur ne s'est pas déclenché (contactez le service-après vente). -> page 24

Le hublot refuse de s'ouvrir. ☒ (Cuve pleine) a été sélectionné. Sélectionnez le programme **Vidange + Essorage** et appuyez sur la touche **Départ/Pause**.

Le programme fonctionne et le hublot est verrouillé pour des raisons de sécurité. Attendez jusqu'à ce que l'afficheur indique **000**.

Panne d'électricité. Déverrouillez le hublot de manière mécanique.

Déverrouillage de secours



Pour déverrouiller le hublot de manière mécanique en cas de panne d'électricité :

- Placez le sélecteur sur **Arrêt** et débranchez la prise.
- Ouvrez le bandeau du socle et vidangez l'eau -> page 19.
- Tirez le mécanisme de déverrouillage de secours vers le bas et, en même temps, ouvrez le hublot.

Avant d'ouvrir le hublot, assurez-vous que le lave-linge séchant ne contient plus d'eau ou de bain-essivié chaud !



N'ouvrez en aucun cas le hublot par le biais du mécanisme de déverrouillage de secours lorsque le tambour tourne encore !

Si vous ne parvenez pas vous-même à remédier au problème (arrêt/remise en marche) ou si une réparation s'impose :

- Placez le sélecteur sur **Arrêt** et débranchez la prise.
- Fermez le robinet d'arrivée d'eau et contactez le service après-vente -> page 24.

Service après-vente

Avant d'appeler le service après-vente, veuillez vérifier que vous ne pouvez pas remédier vous-même au problème → page 20.

Si vous avez besoin d'un conseil, sachez que l'intervention d'un technicien vous sera facturée, même pendant la période de garantie.

Vous trouverez les coordonnées du service après-vente le plus proche ici-même ou dans la liste ci-jointe (selon le modèle).

Veuillez indiquer au service après-vente le numéro de série (E-Nr.) et le numéro de fabrication (FD) de l'appareil.

E-Nr. _____ FD _____

Notez ici les numéros indiqués sur votre appareil.

Vous trouverez ces indications sur la plaque signalétique située sur l'encadrement du hublot.

Le fait d'indiquer le numéro de série et le numéro de fabrication vous évitera un déplacement inutile et donc un surcoût.

Ayez confiance en la compétence du fabricant. Faites appel à nous. Vous aurez ainsi la garantie que la réparation est effectuée par des techniciens dûment formés, avec des pièces de rechange d'origine.

QUELLAVELINGE.COM

Instructions d'installation

Consignes de sécurité

Le lave-linge séchant est lourd. Faites preuve de prudence en le soulevant.

Si le lave-linge séchant présente des détériorations visibles, ne le mettez pas en service. En cas de doute, contactez le service après-vente ou le commerçant.



N'installez pas le lave-linge séchant dans un lieu exposé au gel ou à l'air libre. Les flexibles peuvent éclater ou se rompre et le lave-linge peut subir des dommages.

Ne posez pas le lave-linge séchant à l'envers ou sur le côté. Ne tentez jamais de soulever le sèche-linge séchant par ses pièces saillantes (le hublot, par exemple).

N'installez pas le lave-linge séchant derrière une porte ou une porte coulissante qui pourrait gêner ou bloquer l'ouverture du hublot du lave-linge séchant. Ainsi, les enfants ne risqueront pas de s'enfermer et de mettre leur vie en danger !

Enlevez les brides de transport et la traverse et conservez le tout.

Outre les consignes énoncées ici, vous aurez peut-être à respecter certaines prescriptions particulières imposées par vos compagnies distributrices d'eau et d'électricité.

En cas de doute, confiez le branchement à un spécialiste.

Éléments fournis


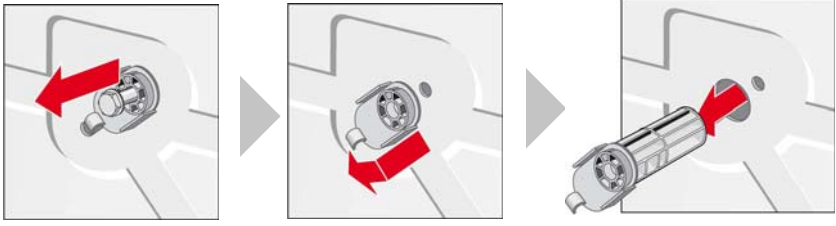
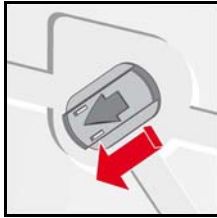
| Nombre | Désignation |
|--------|---|
| 4 | Plaquettes permettant d'obturer les orifices après le retrait des brides de transport |
| 1 | Clé |
| 1 | 1 collier de Ø 24-40 mm (magasins spécialisés) pour le raccordement sur siphon |
| 1 | Gabarit de porte |
| 2 | Charnières de porte avec vis |

À l'arrière du lave-linge séchant :

- Flexible d'évacuation d'eau,
- Flexible d'arrivée d'eau,
- Cordon d'alimentation avec prise,
- Instructions d'utilisation + feuillet indiquant les adresses du service après-vente.

L'humidité du tambour est due au contrôle effectué sur le lave-linge séchant en sortie d'usine.

Retrait des brides de transport

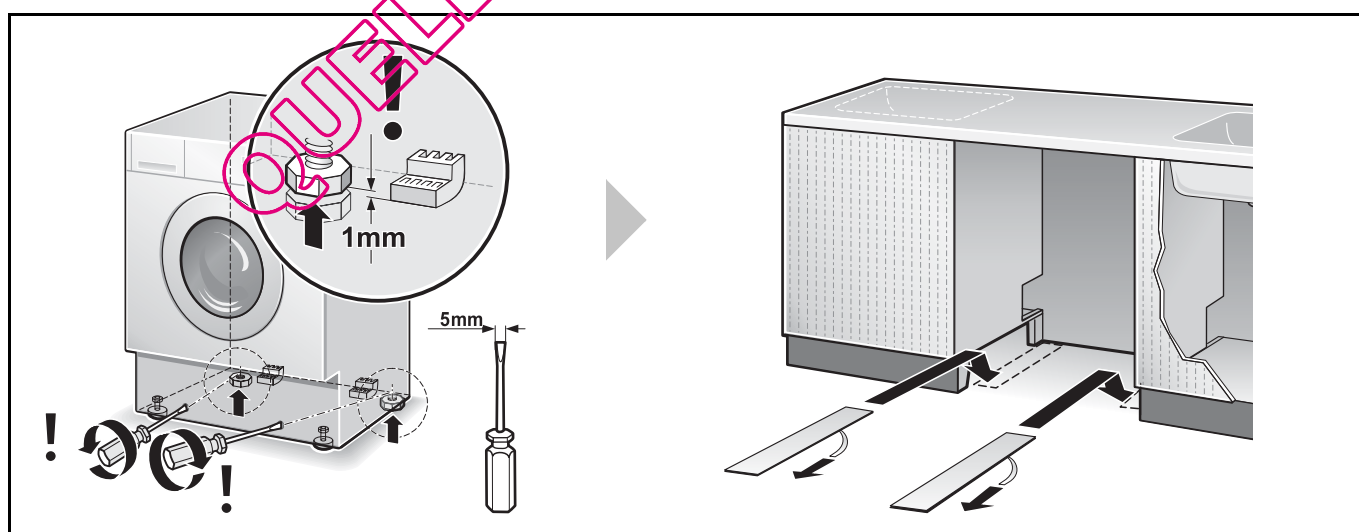
| | | |
|---|---|--|
|  |  | <p>Dévissez les 4 vis avec la clé fournie.</p> <p>Retirez complètement les 4 brides de transport et dégagez le cordon d'alimentation des fixations (suivant le modèle).</p> |
| |  <p>Mettez les plaquettes de protection.</p> | <ul style="list-style-type: none"> – Avant la première utilisation, enlevez impérativement les 4 brides de transport. Conservez-les en vue d'un éventuel transport ultérieur. – Avant le transport, remontez impérativement les brides pour éviter d'endommager la machine. |

Installation et mise à niveau

- Le lave-linge séchant doit être parfaitement à niveau pour éviter tout déplacement intempestif pendant l'essorage.
- La surface sur laquelle repose l'appareil doit être dure, propre et plane.
- Les parquets et les revêtements de sol mous (moquettes, revêtements à revers en mousse) ne sont pas adaptés.

Installation

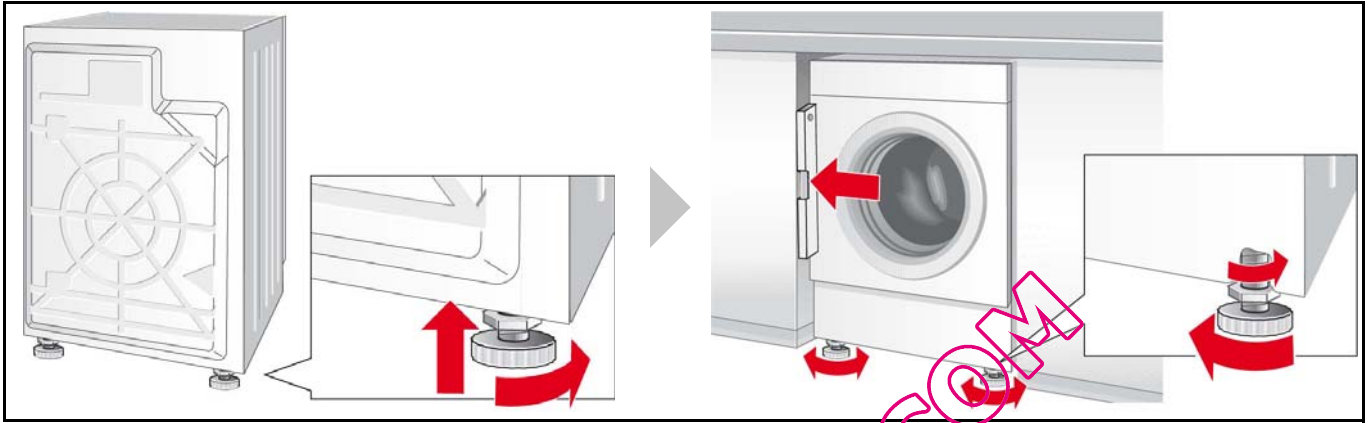
- Les plaques de guidage permettent d'encastrer plus facilement la machine dans la niche.
- Passez commande auprès du service après-vente (référence de pièce : 66 1827).
 - Humidifiez les plaques de guidage avec de l'eau mélangée à du liquide vaisselle avant d'encastrer la machine. N'utilisez ni graisse, ni huile !



Mise à niveau

Si l'appareil n'est pas parfaitement à niveau, il risque de faire beaucoup de bruit, de générer des vibrations et de se « déplacer » tout seul !

- Les quatre pieds doivent reposer fermement sur le sol.
- La machine ne doit pas bouger !
- Vérifiez le niveau de la machine avec un niveau à bulle et corrigez-le si nécessaire.
- La machine ne doit pas être plaquée aux parois latérales de la niche !
- Les contre-écrous des pieds avant doivent être fermement vissés contre la carrosserie de l'appareil !

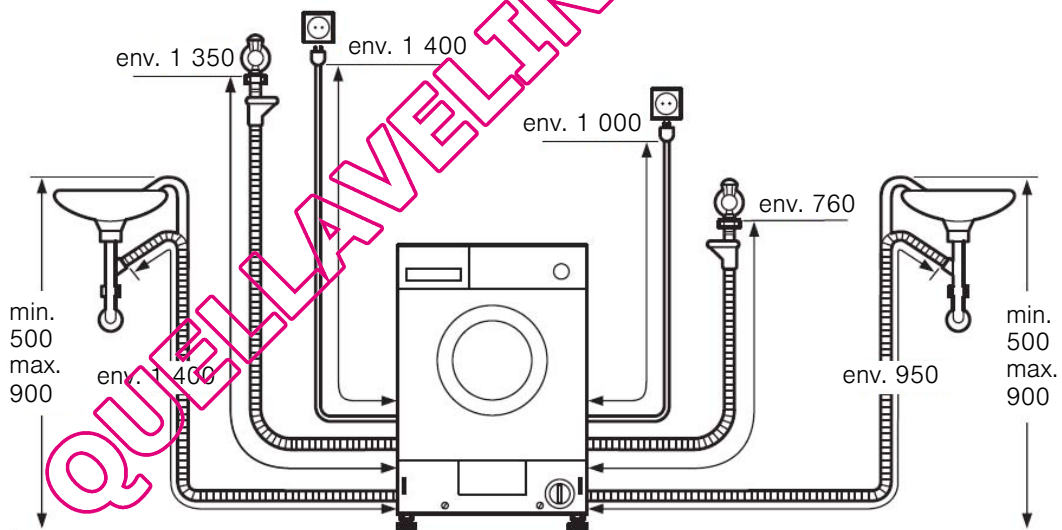


Longueur des flexibles et du cordon

Branchements sur la gauche

ou

Branchements sur la droite



Dimensions en mm

Dimensions

Largeur x profondeur x hauteur

595 mm x 584 mm x 820 mm

Poids

85 kg

Branchement des flexibles

Pour éviter toute fuite et tout dégât des eaux, respectez impérativement les consignes de ce chapitre.

En cas de doute, confiez le branchement à un spécialiste.

Les branchements peuvent être effectués à gauche ou à droite selon les nécessités.

Utilisez uniquement le flexible d'arrivée d'eau fourni ou acheté auprès d'un spécialiste habilité. N'utilisez pas de flexible usagé.

Arrivée d'eau

Le flexible d'arrivée d'eau ne doit pas être :

- coudé ou pincé,
- altéré ou entaillé (sa résistance ne serait plus garantie).

Prenez garde à la pression d'eau domestique :

La pression de l'eau doit être comprise entre 50 et 900 kPa, soit entre 0,5 et 9 bars (robinet grand ouvert, il doit couler au moins 8 l par minute).

Si la pression est plus élevée, il faut intercaler un réducteur de pression.

Raccordez le flexible d'arrivée d'eau froide (raccord **bleu**) au robinet d'arrivée d'eau froide (filetage $\frac{3}{4}$ " ; $\frac{3}{4}$ " = 26,4 mm).

* selon modèle

Pour l'alimentation avec de l'eau chaude*, raccordez le flexible doté d'un raccord **rouge** au robinet d'arrivée d'eau chaude. La température de l'eau ne doit pas dépasser 60 °C.

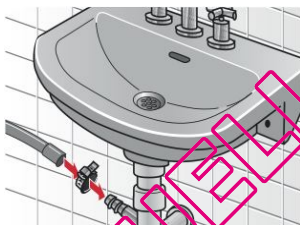
Vissez les raccords en plastique uniquement à la main. N'enlevez pas les filtres du flexible d'arrivée d'eau.

Après le branchement du flexible d'arrivée d'eau :

- Ouvrez le robinet d'arrivée d'eau à fond.
- Contrôlez l'étanchéité des raccords.

Évacuation d'eau

Évacuation dans un siphon




- Ne coudez pas le flexible d'évacuation et ne l'étirez pas.

- Différence de hauteur entre la surface d'installation et l'orifice d'écoulement vers l'égout : max. 90 cm, min. 50 cm.

Au niveau du raccord, mettez le collier de 24-40 mm (magasins spécialisés).

Branchement électrique

Ne branchez le lave-linge séchant qu'à une prise de courant alternatif avec terre, installée selon les normes.

Si votre disjoncteur est un disjoncteur différentiel, il doit impérativement arborer le symbole : . Seul ce symbole garantit le respect des directives actuelles.

La tension du secteur et la tension indiquée sur le lave-linge séchant (plaque signalétique) doivent concorder.

Les données de branchement et l'ampérage nécessaire du fusible/ disjoncteur figurent sur la plaque signalétique.

Assurez-vous que :

- la prise de l'appareil et la prise murale s'emboîtent parfaitement l'une dans l'autre,
- la section des fils est suffisante,
- le système de mise à la terre est installé selon les normes,
- l'appareil n'écrase pas le cordon d'alimentation,
- la prise est accessible.

Toute modification du cordon d'alimentation doit être confiée à un technicien compétent.

N'utilisez ni blocs multiprises, ni rallonges.

Ne branchez/débranchez jamais la prise avec les mains mouillées.

Ne débranchez l'appareil qu'en tirant sur la prise.

Montage des charnières de porte sur le lave-linge séchant

Si le lave-linge séchant est installé dans une cuisine intégrée, il peut être masqué par une porte. Dans ce cas, il faut le munir des charnières fournies.

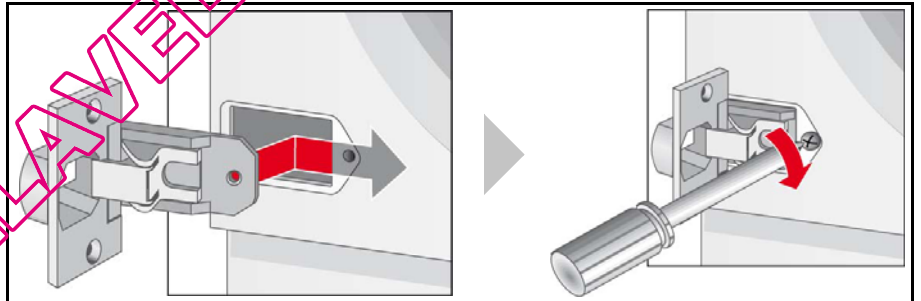






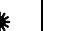




Tableau des programmes

Pour choisir le programme le mieux adapté au linge, suivez les indications des étiquettes cousues sur les articles de linge (du moins sur la plupart d'entre eux).

| | | | Type de linge  | Options* | | | | | Séchage | |
|--|-------------|-----------------|---|---|---|---|---|---|---|---|
| Programmes* | °C | max. | |  |  |  |  |  |  |  |
| Blanc/Couleurs | froid-60-90 | 6 kg/ 4 kg** | Textiles résistants, supportant des températures élevées, en coton ou en lin | ✓ | ✓ | ✓ | ✓ | ✓ | ✓ | - |
| Couleurs éco | froid-60 | | | ✓ | ✓ | ✓ | ✓ | ✓ | ✓ | - |
| Programme nuit | froid-40-60 | 3 kg** | Chemises ne demandant pas de repassage, en coton, en lin, en tissus synthétiques ou mélangés. | ✓ | ✓ | ✓ | ✓ | - | - | ✓ |
| Synthétiques | froid-40-60 | 3 kg | Textiles d'entretien facile en coton, en lin, en synthétique ou en fibres mélangées | ✓ | ✓ | - | ✓ | ✓ | - | ✓ |
| Mix rapide | froid-40 | | Textiles en coton ou textiles d'entretien facile | ✓ | ✓ | ✓ | ✓ | ✓ | - | ✓ |
| Délicat/Soie | froid-30-40 | 2 kg | Textiles lavables délicats, en soie, satin, synthétique ou fibres mélangées (voilages, par exemple) | - | ✓ | - | ✓ | - | - | - |
|  Laine | froid-30-40 | | Textiles en laine ou contenant de la laine lavables à la main ou en machine | - | - | - | - | - | - | - |
| Sensitive (Délicat) | froid-40-60 | | Textiles résistants en coton ou en lin | - | ✓ | - | ✓ | ✓ | - | - |
| Express 15min | froid-30 | | Textiles d'entretien facile en coton, en lin, en synthétique ou en fibres mélangées | - | - | - | - | - | - | - |
| Microfibres | froid-30-40 | | Textiles en microfibres | - | ✓ | - | ✓ | ✓ | - | - |

*Programme et options selon modèle

**Charge réduite pour les programmes de lavage et séchage combinés

Valeurs de consommation

| Lavage | | | | |
|--|-----------|----------------|--------|-----------------------|
| Programme | Charge | Électricité*** | Eau*** | Durée du programme*** |
| Blanc/Couleurs 40 °C | 6 kg | 0,8 kWh | 60 l | 1:52 h |
| Blanc/Couleurs 90 °C | | 2,1 kWh | 65 l | 2:22 h |
| Couleurs éco 60 °C** | | 1,02 kWh | 45 l | 2:10 h |
| Mix rapide 40 °C** | 3 kg | 0,45 kWh | 40 l | 0:49 h |
| Synthétiques 40 °C | | 0,45 kWh | 40 l | 1:31 h |
| Délicat/Soie ❄️ (froid) | 2 kg | 0,05 kWh | 35 l | 0:36 h |
| Délicat/Soie 30 °C | | 0,11 kWh | 35 l | 0:36 h |
| 👉 Laine ❄️ (froid) | | 0,05 kWh | 49 l | 0:47 h |
| 👉 Laine 30 °C | | 0,20 kWh | 49 l | 0:47 h |
| Couleurs éco 60 °C ☀️ Intensive Dry (2 cycles)* | 6 kg/3 kg | 4,81 kWh | 79 l | 6:03 h |

*Réglage du programme pour contrôle et étiquetage énergétique selon directive EN50229, EU 96/60/EC.

Réglage du programme pour contrôle selon norme EN60456 en vigueur (lavage de la charge nominale à la vitesse d'essorage maximale). Comme programme court pour les couleurs, choisir le programme **Mix rapide 40 °C (vitesse d'essorage maximale).

*** Les valeurs diffèrent des valeurs indiquées en fonction de la pression d'eau, de la dureté de l'eau, de sa température d'arrivée, de la température ambiante, du type de textile, de la quantité de linge et de son degré de salissure, de la lessive utilisée, des variations de la tension d'alimentation et des fonctions additionnelles choisies.

| Séchage* | | | |
|---|--------|---------------|-----------|
| Programme | Charge | Cupboard dry* | Iron dry* |
| Intensive Dry ☀️ (Séchage intensif) | 1,5 kg | 90 min | 60 min |
| | 2 kg | 90 min | 60 min |
| | 2,5 kg | 100 min | 90 min |
| | 3 kg | 110 min | 100 min |
| | 3,5 kg | 130 min | 110 min |
| | 4 kg | 150 min | 130 min |
| Delicate Dry ❄️ (Séchage doux) | 1,5 kg | 90 min | 60 min |
| | 2 kg | 100 min | 60 min |
| | 2,5 kg | 110 min | 90 min |
| | 3 kg | 130 min | 100 min |

*) Les valeurs réelles peuvent différer des valeurs indiquées en fonction de la tension électrique (surtension/sous-tension), du type de textile, de la composition du linge à sécher, de l'humidité résiduelle du textile et de la charge.

Index

A

- Additifs 10
- Afficheur
 - Message de défaut 20
- Arrivée d'eau 28

B

- Bac à produits
 - Description 10
 - Nettoyage 18
- Bandeau de commande 6
 - Nettoyage 18

- Branchement électrique 29
- Branchements d'eau 28
- Brides de transport 26

C

- Caoutchouc 3
- Carrosserie
 - Nettoyage 18

- Consignes de sécurité 3, 18, 20, 25
- Cuve pleine 14, 17

D

- DEEE 4
- Défauts 20
- Démarrage du programme
 - Indication sur l'afficheur 6
- Dépannage 20
- Départ différé (Fin dans) 14
- Départ/Pause 6
- Détartrage 19
- Déverrouillage de secours 23
- Dimensions 27

E

- Eau 31
- Économies 4
- Électricité 31
- Éléments fournis 25
- Environnement
 - Consommation d'énergie 8
 - Protection 4
- Essorage 13
- Essorage final
 - Indication sur l'afficheur 6
- Évacuation d'eau 28

F

- Filtre
 - Flexible d'arrivée d'eau 19
- Fin des programmes 17
- Flexible d'arrivée d'eau
 - Nettoyage 19
- Fluff Clean (Évacuation des peluches)
 - Indication sur l'afficheur 6

H

- Hublot 5, 17

I

- Indications d'entretien
 - Lavage 8
 - Séchage 8
- Insert du compartiment de l'assouplissant 18
- Insert pour lessive liquide 10
- Installation
 - Lave-linge séchant 26

L

- Lavage 16
 - et séchage 16
 - Options de lavage 14
- Lavage principal
 - Indication sur l'afficheur 6
- Lave-linge séchant
 - Installation et mise à niveau 26
- Lessive 10
 - Insert pour lessive liquide 10, 11

Linge

- Chargement 9
- Froissage 8
- Préparatifs pour le lavage 9
- Préparatifs pour le séchage 9
- Tri pour le lavage 8
- Tri pour le séchage 8

M

- Message de défaut 20
- Mise à niveau 27
 - Lave-linge séchant 26

- Mises en garde 3
 - Lessive 10

- Mousse 3

N

- Nettoyage
 - Bac à produits 18
 - Bandeau de commande 18
 - Carrosserie 18
 - Flexible d'arrivée d'eau 19
 - Pompe d'évacuation 19
 - Tambour 18

O
Option (Option) 14

Options 6
-Options de lavage 14
-Options de séchage 15
-Touche 6

Options de lavage
-Témoins 6

P
Pompe d'évacuation
-Nettoyage 19

Prélavage
-Indication sur l'afficheur 6
-Programme 14

Premier lavage 7

Prêt à ranger 6
-Options de séchage 15

Prêt à ranger +
-Indication sur l'afficheur 6
-Options de séchage 15

Prêt à repasser
-Indication sur l'afficheur 6
-Options de séchage 15

Programme
-Avancement 15
-Interruption 15
-Modification 15

Programmes de lavage 12, 13, 31

Programmes de séchage 13

Programmes spéciaux 13

R
Rinçage
-Indication sur l'afficheur 6

S
Séchage 15, 16
-Indication sur l'afficheur 6
-Laine 8
-Options 15
-Synthétiques 8
-Touche 6

Séchage minuté
-Options de séchage 15

Sécurité enfants 17
-Indication sur l'afficheur 6

Sélecteur 6, 12
Set
(Activation/Désactivation) 6, 14
Signal
-Témoins 6

Solvants 3

Surface d'installation 25

Système anti-balourd 14

T
Tambour
-Nettoyage 18

Température
-Témoins 6
-Touche 6

Température de lavage 14

Temps restant
-Touche 6

U
Utilisation 16

V
Valeurs de consommation 31

Vidange 13

Vidange de l'eau 17, 19

Vitesse d'essorage 14
-Témoins 6
-Touche 6

QUELLAVELINGE.COM

QUELLAVELINGE.COM

QUELLA VELINGE.COM

Pour plus d'informations sur nos produits, nos accessoires, nos pièces de rechange et nos services, consultez notre site Internet

www.siemens-home.com ou nos centres de service après-vente.

**Siemens Electrogeräte
GmbH**

Carl-Wery-Str. 34
81739 München / Deutschland

wk14d540f
10.2011
19291003400
9000492849