

**LISTO**

Notice d'utilisation

---

Lave-linge top

**LT 1100-1**

QUELLAVELINGE.COM

QUELLAVELINGE.COM

# SOMMAIRE

Consignes de sécurité	2	Entretien et nettoyage	9
Description de l'appareil	4	En cas d'anomalie de fonctionnement	9
Comment faire un lavage ?	5	Caractéristiques techniques	11
Utilisation quotidienne	5	Installation	11
Guide de lavage	7	Environnement	12
Tableau des programmes	8		

Sous réserve de modifications

## CONSIGNES DE SÉCURITÉ

Nous vous prions de lire attentivement ces remarques avant d'installer et d'utiliser votre appareil. Conservez cette notice d'utilisation avec votre appareil.

### Sécurité générale

- Ne modifiez pas ou n'essayez pas de modifier les caractéristiques de cet appareil. Cela représenterait un danger pour vous.
- Veillez à retirer avant chaque lavage les pièces de monnaie, épingles de sûreté, broches, vis, etc. Elles peuvent provoquer des dégâts importants, si elles sont laissées dans le linge.
- Utilisez la quantité de produit lessiviel recommandée.
- Rassemblez les petits articles, tels que chaussures, ceintures, etc. dans un petit sac de toile ou une taie.
- Débranchez la prise de courant et fermez le robinet d'arrivée d'eau après utilisation de l'appareil.
- Débranchez toujours le lave-linge avant de procéder à son nettoyage et son entretien.
- Ne lavez pas en machine le linge avec baleines, les tissus non ourlés ou déchirés.

### Installation

- A la réception de l'appareil, déballez-le ou faites-le déballer immédiatement. Vérifiez son aspect général. Faites les éventuelles réserves par écrit sur le bon de livraison dont vous garderez un exemplaire.
- **L'appareil doit être débridé avant tout branchement ou utilisation.**
- **Avant de brancher l'appareil, assurez-vous que la tension électrique de votre domicile correspond à celle indiquée sur la plaque signalétique de l'appareil.**

**• Pour éviter tout risque (mobiliers, immobiliers, corporels, ...), l'installation, les raccordements (eau, gaz, électricité, évacuation), la mise en service et la maintenance de votre appareil doivent être effectués par un professionnel qualifié.**

- Au déballage de l'appareil, et pour empêcher des risques d'asphyxie et corporels, tenez les matériaux d'emballage hors de la portée des enfants.
- Si l'installation électrique de votre habitation nécessite une modification pour le branchement de votre appareil, faites appel à un électricien qualifié.
- Assurez-vous, après avoir installé l'appareil, que celui-ci ne repose pas sur le câble d'alimentation.
- Lorsque la machine est installée sur un sol moquette, il faut s'assurer que la moquette n'obstrue pas les ouvertures, situées dans le bas de la machine, qui sont prévues pour la ventilation.
- L'appareil doit être relié à une prise électrique ayant une mise à la terre conforme.
- Avant de procéder au branchement de votre appareil, lisez attentivement les instructions figurant au chapitre "Branchement électrique".
- Ne jamais toucher la prise avec les mains mouillées. Ne pas mettre le lave-linge en marche si le cordon d'alimentation ou la prise est endommagé(e).
- **Si le câble d'alimentation de cet appareil est endommagé, il doit être remplacé par votre revendeur, son service après-vente ou une personne de qualification similaire afin d'éviter tout danger.**

### Précautions contre le gel

Si votre appareil est exposé à une température inférieure à 0°C, prenez les précautions suivantes :

- Fermez le robinet et déconnectez le tuyau d'arrivée d'eau.
- Placez l'extrémité de ce tuyau et du tuyau de vidange dans une cuvette sur le sol.
- Sélectionnez le programme Vidange et faites-le fonctionner jusqu'à la fin.
- Mettez l'appareil hors tension en plaçant le sélecteur de programmes sur la position "Arrêt" ○ .
- Débranchez l'appareil.
- Revissez le tuyau d'arrivée d'eau et remettez en place le tuyau de vidange.

De cette façon, l'eau restée dans les tuyaux sera évacuée, évitant ainsi la formation de gel et donc l'endommagement de votre appareil.

Pour faire fonctionner de nouveau votre appareil, assurez-vous qu'il est installé dans un local où la température est supérieure à 0°C.

### Utilisation

- Votre appareil est destiné à un usage domestique normal. Ne l'utilisez pas à des fins commerciales ou industrielles ou pour d'autres buts que ceux pour lesquels il a été conçu : laver, rincer et essorer.
- Ne lavez en machine que les articles pouvant supporter ce traitement. Il est impératif de respecter les indications se trouvant sur les étiquettes d'entretien dont chaque article est muni pour éviter tout risque de détérioration du linge.
- Ne mettez pas dans le lave-linge des articles tachés avec de l'essence, de l'alcool, du trichloréthylène, etc. Si vous utili-

sez de tels détachants, attendez que le produit se soit évaporé avant de placer les articles dans le tambour.

- Videz les poches et dépliez le linge.
- Cet appareil n'est pas prévu pour être utilisé par des personnes (y compris les enfants) dont les capacités physiques, sensorielles ou mentales sont réduites, ou des personnes dénuées d'expérience ou de connaissance, sauf si elles ont pu bénéficier, par l'intermédiaire d'une personne responsable de leur sécurité, d'une surveillance ou d'instructions préalables concernant l'utilisation de l'appareil.

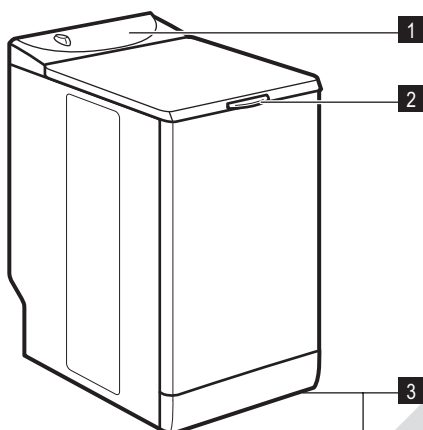
Il convient de surveiller les enfants pour s'assurer qu'ils ne jouent pas avec l'appareil.

- N'utilisez que des produits du commerce non corrosifs ou non inflammables. Toute projection d'eau ou de vapeur est proscrite pour écarter le risque d'électrocution.
- Afin d'éviter des risques d'explosion et d'incendie, ne placez pas de produits inflammables ou d'éléments imbibés de produits inflammables à l'intérieur, à proximité ou sur l'appareil.
- En cas d'absence ou de non utilisation prolongée, débranchez toujours la prise de courant et fermez le robinet d'arrivée d'eau.

### Transport

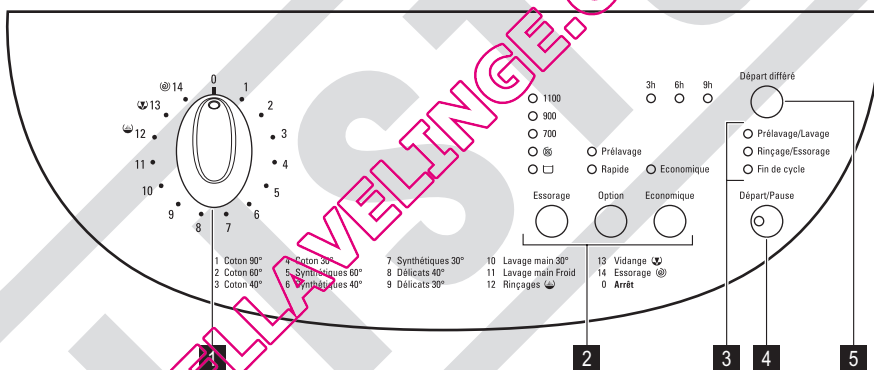
- Pour éviter tout risque de détérioration de l'appareil, transportez-le dans sa position d'utilisation muni de ses cales de transport.

# DESCRIPTION DE L'APPAREIL



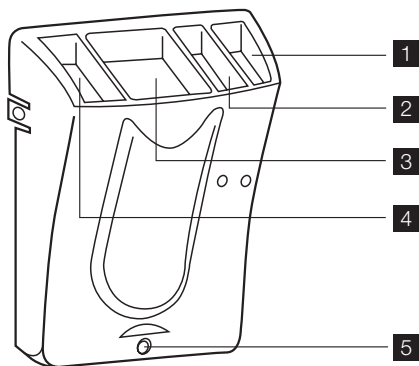
- 1 Bandeau de commandes
- 2 Poignée d'ouverture du couvercle
- 3 Pieds de mise à niveau

## Bandeau de commandes



- 1 Sélecteur de programmes
- 2 Touches et leur fonction
- 3 Voyants de déroulement de cycle
- 4 Touche «Départ/Pause»
- 5 Touche «Départ différé»

## Boîte à produits



- 1 Assouplissant (**ne pas dépasser le repère MAX**)
- 2 Javellisation utilisable sur programmes Coton sans prélavage - 1/4 à 1 verre d'eau de javel diluée (ne pas dépasser le repère MAX)
- 3 Lavage
- 4 Prélavage
- 5 Trop-plein assouplissant et javel (en cas de remplissage excessif)

## COMMENT FAIRE UN LAVAGE ?

### Première utilisation

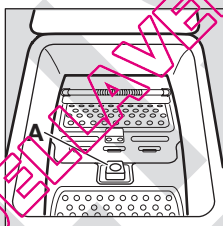
- Assurez-vous que les connexions électriques et hydrauliques sont conformes avec les instructions d'installation.

- Enlevez la cale polystyrène et tous les autres éléments du tambour.
- Effectuez un lavage préliminaire à 90°C, sans linge mais avec de la lessive, pour nettoyer la cuve.

## UTILISATION QUOTIDIENNE

### Chargement du linge

- Ouvrez le couvercle de la machine.
- Ouvrez le tambour en appuyant sur le bouton de verrouillage A : les deux volets se décrochent automatiquement.
- Introduisez le linge, fermez le tambour et le couvercle de votre lave-linge.



le compartiment et l'eau de javel dans le compartiment (utilisable sur programmes Coton sans prélavage).

### Choix du programme souhaité

Tournez le sélecteur de programmes sur le programme souhaité. Le voyant de la touche «Départ/Pause» clignote en vert. Si vous tournez le sélecteur de programmes sur un autre programme quand un cycle est en cours, le lave-linge ne prend pas en compte le nouveau programme sélectionné. La touche «Départ/Pause» clignote en rouge pendant quelques secondes.

### Choix de la vitesse d'essorage

Appuyez sur la touche «Essorage» pour modifier la vitesse d'essorage. Vous pouvez aussi choisir la position «Sans essorage» ou «Arrêt cuve pleine» .

Les vitesses maximales sont : pour Coton : 1100 tr/ min, pour Synthétiques, Lavage main : 900 tr/min, pour Délicats : 700 tr/min.

A la fin du programme, si vous avez sélectionné «Arrêt cuve pleine» , vous devez

**Avertissement** Avant la fermeture du couvercle de votre machine, assurez-vous que la porte du tambour est correctement fermée :

- les deux volets accrochés,
- le bouton de verrouillage A ressorti.

### Dosage des produits lessiviels

Versez la dose de lessive en poudre dans les compartiments lavage et prélavage si vous avez choisi l'option "prélavage". Versez éventuellement l'assouplissant dans

alors sélectionner un programme «Essorage » ou «Vidange» pour vidanger l'eau et terminer le cycle.

### Choix de l'option

Les différentes options sont à choisir après la sélection du programme et avant d'enclencher la touche «Départ/Pause» (voir tableau des programmes). Appuyez sur la ou les touches désirées ; les voyants correspondants s'allument. En appuyant de nouveau, les voyants s'éteignent. Lorsqu'une de ces options n'est pas compatible avec le programme choisi, la touche «Départ/Pause» clignote en rouge.

#### Option «Pré lavage»

Le lave-linge effectue un pré lavage à 30°C max.

#### Option «Rapide»

Le temps de lavage est réduit en fonction du programme choisi avec une charge réduite.

#### Option «Economique»

Cette option permet de choisir un programme à plus basse température tout en ayant l'efficacité de lavage d'un programme à une température supérieure.

#### «Départ différé»

Cette option permet de différer le départ d'un programme de lavage de 3,6 ou 9 heures par pressions successives sur la touche «Départ différé».

Vous pouvez modifier ou annuler le départ différé à tout moment, avant d'appuyer sur la touche «Départ/Pause» en réappuyant sur la touche «Départ différé» (aucun voyant allumé signifie un départ immédiat).

Si vous avez déjà appuyé sur la touche «Départ/Pause» et que vous souhaitez modifier ou annuler le départ différé, procédez comme suit :

- Pour annuler le départ différé et effectuer un départ immédiat du cycle, appuyez sur «Départ/Pause» puis sur «Départ différé». Appuyez sur «Départ/Pause» pour démarrer le cycle.
- Pour modifier le délai du départ différé, vous devez passer par la position «Arrêt» (0) et reprogrammer votre cycle.

Le couvercle sera verrouillé pendant le temps du départ différé. Si vous avez besoin de l'ouvrir, vous devez d'abord mettre le lave-linge en Pause en appuyant sur la

touche «Départ/Pause». Après avoir refermé le couvercle, appuyez sur la touche «Départ/Pause».

### Démarrage du programme

Appuyez sur la touche «Départ/Pause» pour faire démarrer le cycle ; le voyant correspondant s'allume en vert. Il est normal que le sélecteur de programmes ne tourne pas durant le cycle. Le voyant correspondant à la phase qui est en cours est allumé.

### Intervention au cours d'un programme Ajout de linge lors des 10 premières minutes

Appuyez sur la touche «Départ/Pause» : le voyant correspondant clignote en vert pendant la période de la pause. L'ouverture du couvercle n'est possible que 2 minutes environ après l'arrêt du lave-linge. Réappuyez sur cette touche pour poursuivre le programme.

#### Modification du programme en cours

Avant d'effectuer toute modification du programme en cours, il faut mettre le lave-linge en pause en appuyant sur la touche «Départ/Pause». Si la modification n'est pas possible, la touche «Départ/Pause» clignote en rouge quelques secondes. Si vous décidez malgré tout de changer le programme, il faut annuler le programme en cours (voir ci-dessous).

#### Annulation du programme

Si vous désirez annuler un programme, tournez la manette du sélecteur de programmes sur la position «Arrêt» (0) .

#### Fin du programme

Le lave-linge s'arrête automatiquement ; la touche «Départ/Pause» s'éteint et le voyant «Fin de cycle» est allumé. L'ouverture du couvercle n'est possible que 2 minutes environ après l'arrêt du lave-linge. Tournez la manette du sélecteur de programmes sur la position «Arrêt» (0) . Sortez le linge. Débranchez la prise de courant et fermez le robinet d'alimentation en eau.

Nous vous recommandons de laisser le couvercle et le tambour ouverts après utilisation afin d'aérer la cuve.

**i Mode veille** : une fois le programme terminé, après quelques minutes, le système d'économie d'énergie s'active et les voyants s'allument. Appuyez sur

n'importe quelle touche pour sortir l'appareil du mode d'économie d'énergie.

## GUIDE DE LAVAGE

### Tri et préparation du linge

- Triez le linge par type et symbole d'entretien (voir chapitre Symboles internationaux ciaprès): lavage normal pour le linge résistant pouvant supporter un lavage et un essorage énergiques; lavage délicat pour le linge délicat qu'il convient de traiter avec précaution. Pour les charges mixtes, charges composées d'articles en fibres de différentes natures, choisissez un programme et une température convenant à la fibre la plus fragile.
- Lavez séparément le linge blanc et le linge de couleur. Sinon, le linge blanc sera coloré ou prendra un ton grisâtre.
- Les vêtements neufs de couleur ont souvent un excédent de couleur. Lavez-les séparément la première fois. Respectez les indications d'entretien «laver séparément» et «laver plusieurs fois séparément».
- Videz les poches et dépliez le linge.
- Retirez les boutons dé cousus, épingles et agrafes. Fermez les fermetures à glissière, nouez les lacets, les lanières.
- Retournez les vêtements en textiles multicouches (sacs de couchage, anoraks, etc.), les pièces de bonneterie de couleur ainsi que la laine et les textiles avec décoration rapportée.
- Lavez les petites pièces fragiles (chaussettes, collants, soutiens-gorge, etc) dans un filet à linge.
- Traitez les rideaux avec des précautions particulières. Enlevez les crochets de fixation et enveloppez les voilages dans un filet ou une taie d'oreiller.

### Charges de linge selon la nature des textiles

La quantité de linge introduite dans le tambour ne doit pas dépasser la capacité maximale du lave-linge. Cette capacité peut varier suivant la nature des textiles. Diminuez la quantité de linge en cas de linge très sale ou de tissus éponge. Tous les textiles n'ont pas le même volume d'encombrement et le

même pouvoir de rétention d'eau. C'est pourquoi, d'une manière générale, le tambour peut être rempli :

- en totalité mais sans pression excessive pour le linge en coton/lin,
- à moitié de son volume pour les cotons traités et les fibres synthétiques,
- au tiers environ de son volume pour les articles très fragiles tels que les voilages et les lainages.

Pour une charge de linge mixte, remplissez le tambour en fonction des fibres les plus fragiles.

### Produits lessiviels et additifs

N'utilisez que des produits lessiviels et des additifs qui conviennent pour l'utilisation dans un lave linge. Inspirez-vous des indications du fabricant en respectant les paragraphes La boîte à produits et Dosages des produits lessiviels. Nous vous déconseillons d'utiliser en même temps plusieurs types de lessive, vous risqueriez d'endommager le linge.

La quantité de lessive à utiliser est fonction de la charge de linge à laver, de la dureté de l'eau et du degré de salissure du linge. Si l'eau est douce, diminuez légèrement les doses. Si l'eau est calcaire (l'utilisation d'un anti-calcaire est conseillé) ou si le linge est très sale ou taché, augmentez un peu les doses. Vous obtiendrez le degré de dureté de votre eau en contactant la compagnie de distribution d'eau de votre région ou tout autre service compétent.

Les lessives en poudre s'utilisent sans restriction. Les lessives liquides ne doivent pas être utilisées lors de la sélection d'un pré-lavage. Pour tout cycle sans pré-lavage, elles doivent être versées dans une boule doseuse placée directement dans le tambour, soit dans le compartiment lavage, dans les deux cas, il est impératif de démarrer aussitôt le cycle de lavage. Les lessives en tablettes ou en doses se mettent impérativement dans le compartiment lavage de la boîte à produits de votre lave linge.



Pour le traitement des taches avant le cycle de lavage, conformez-vous aux doses et aux instructions préconisées par le fabricant

du produit. Si vous utilisez du produit de lavage pour traiter les taches, vous devez démarrer immédiatement le cycle de lavage.

### Symboles de lavage internationaux

<b>LAVAGE NORMAL</b>						
	Lavage à 95°C	Lavage à 60°C	Lavage à 40°C	Lavage à 30°C	Lavage délicat à la main	Ne pas laver
<b>LAVAGE DELICAT</b>						
<b>JAVELLISATION</b>		Blanchiment au chlore (javel) permis (uniquement à froid et avec une solution diluée)		Blanchiment au chlore (javel) proscriit		
<b>REPASSAGE</b>	Température élevée (max 200°C)	Température moyenne (max 150°C)	Température basse (max 100°C)	Ne pas repasser		
<b>NETTOYAGE A SEC</b>	Nettoyage à sec (tous les solvants usuels)	Nettoyage à sec (tous solvants sauf le trichloréthylène)	Nettoyage à sec (exclusivement solvants pétroliers et R113)		Ne pas nettoyer à sec	
<b>SECHAGE</b>	Séchage linge étendu	Séchage linge suspendu	Séchage sur cintre		Haute température	
					Température moyenne	Ne pas sécher en tambour
					Séchage en tambour permis	

### TABLEAU DES PROGRAMMES

Programme / Type de linge	Charge	Options possibles
<b>Coton 1<sup>1</sup>(1-4) (30°-90°)</b> : Blanc ou couleur, par ex, vêtement de travail normalement sale, linge de lit, de table, de corps, serviettes.	5,0 kg	Sans essorage, Arrêt cuve pleine, Prélavage, Rapide, Economique <sup>2</sup> , Départ différé
<b>Synthétiques (5-7) (30°-60°)</b> : Tissus synthétiques, linge de corps, tissus de couleur, chemises qui ne se repassent pas, blouses.	2,5 kg	Sans essorage, Arrêt cuve pleine, Prélavage, Rapide, Economique <sup>2</sup> , Départ différé
<b>Délicats (8-9) (30°-40°)</b> : Pour tous les tissus délicats, par exemple, les rideaux.	2,5 kg	Sans essorage, Arrêt cuve pleine, Prélavage, Rapide, Départ différé
<b>Lavage main (10-11) (froid-30°)</b> : Linge très délicat portant le label «lavage à la main».	1,0 kg	Sans essorage, Arrêt cuve pleine, Départ différé
<b>Rinçages (12)</b> : Le linge lavé à la main peut être rincé avec ce programme.	5,0 kg	Sans essorage, Arrêt cuve pleine, Départ différé

Programme / Type de linge	Charge	Options possibles
👉 <b>Vidange (13)</b> : Effectue une vidange après un arrêt cuve pleine.	5,0 kg	
🌀 <b>Essorage (14)</b> : Effectue un essorage de 700 à 1100 tr/min après un arrêt cuve pleine.	5,0 kg	Départ différé

1) Programme de référence pour essais selon la norme CEI 456 (programme Coton 60°, option Economique) : 47 L / 0,95 kWh / 160 min

2) Non valable avec les programmes dont la température est inférieure à 40°C.

## ENTRETIEN ET NETTOYAGE

Ne procédez au nettoyage qu'après avoir débranché l'appareil.

### Détartrage de l'appareil

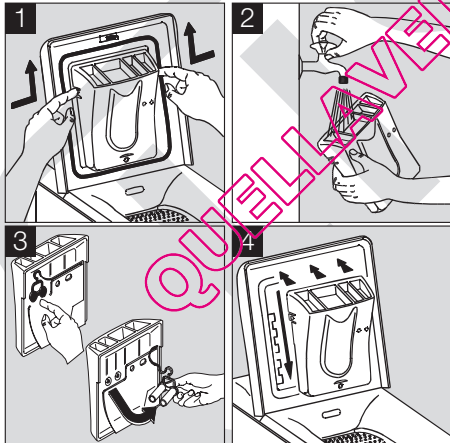
Pour détartre l'appareil, utilisez un produit spécifique non corrosif, conçu pour les lave-linge. Respectez le dosage et la fréquence indiqués sur l'emballage.

### La carrosserie

Nettoyez la carrosserie du lave-linge en utilisant de l'eau tiède et un détergent doux. N'utilisez jamais d'alcool, solvants ou produits similaires.

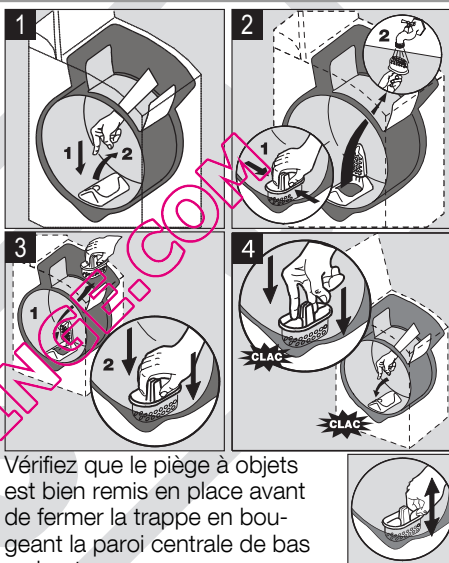
### La boîte à produits

Pour la nettoyer, procédez comme suit :



### Le piège à objets

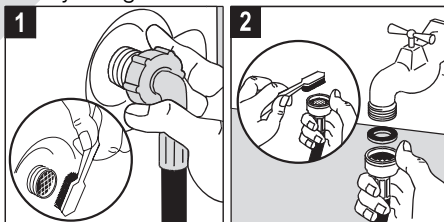
Nettoyez régulièrement le piège à objets se trouvant au fond de la cuve :



Vérifiez que le piège à objets est bien remis en place avant de fermer la trappe en bougeant la paroi centrale de bas en haut.

### Les filtres d'arrivée d'eau

Nettoyez régulièrement les filtres.



## EN CAS D'ANOMALIE DE FONCTIONNEMENT

La fabrication de votre appareil a fait l'objet de nombreuses vérifications. Cependant, si vous constatez une anomalie de fonction-

nement, consultez les paragraphes ci-dessous avant d'appeler le service après-vente.

Symptômes	Causes
Le lave-linge ne démarre pas ou ne se remplit pas :	<ul style="list-style-type: none"> <li>• l'appareil n'est pas correctement branché, l'installation électrique ne fonctionne pas, il y a une coupure de courant,</li> <li>• le couvercle de votre lave-linge et les volets du tambour ne sont pas correctement fermés,</li> <li>• Vous n'avez pas appuyé sur la touche Départ/Pause,</li> <li>• il y a une coupure d'eau, le robinet d'eau est fermé,</li> <li>• les filtres de l'arrivée d'eau sont sales,</li> </ul>
Le lave-linge se remplit mais vidange aussitôt : Le lave-linge n'essore pas ou ne vidange pas :	<ul style="list-style-type: none"> <li>• la crosse de vidange est accrochée trop bas (voir paragraphe installation).</li> <li>• le tuyau de vidange est bouché ou plié,</li> <li>• le filtre de vidange est obstrué,</li> <li>• la sécurité anti-balourd s'est mise en marche : mauvaise répartition du linge dans le tambour,</li> <li>• le programme «Vidange» ou l'option «Arrêt cuve pleine» a été sélectionné(e),</li> <li>• la hauteur de la crosse de vidange ne convient pas.</li> </ul>
Vous trouvez de l'eau autour du lave-linge :	<ul style="list-style-type: none"> <li>• un excès de lessive a fait déborder de la mousse,</li> <li>• la lessive n'est pas adaptée au lavage en machine,</li> <li>• la crosse de vidange n'est pas correctement accrochée,</li> <li>• le filtre de vidange n'a pas été remis en place,</li> <li>• le tuyau d'arrivée d'eau n'est pas étanche.</li> </ul>
Les résultats de lavage ne sont pas satisfaisants :	<ul style="list-style-type: none"> <li>• la lessive ne convient pas au lavage en machine,</li> <li>• il y a trop de linge dans le tambour,</li> <li>• le programme de lavage n'est pas approprié,</li> <li>• il n'y a pas assez de lessive.</li> </ul>
La machine vibre, est bruyante :	<ul style="list-style-type: none"> <li>• l'appareil n'a pas été complètement débridé (voir paragraphe débridage),</li> <li>• l'appareil n'est pas de niveau et bien calé,</li> <li>• l'appareil est trop près du mur ou des meubles,</li> <li>• le linge n'est pas bien réparti dans le tambour, la charge est insuffisante,</li> <li>• Si l'appareil est bruyant, il est peut-être en période de rodage, le bruit disparaîtra avec le temps.</li> </ul>
Le cycle de lavage est beaucoup trop long :	<ul style="list-style-type: none"> <li>• les filtres de l'arrivée d'eau sont sales,</li> <li>• il y a eu une coupure de courant ou d'eau,</li> <li>• le système de sécurité de détection de la mousse s'est déclenché (trop de lessive) et le lave-linge a procédé à l'évacuation de la mousse,</li> <li>• la sécurité anti-balourd s'est déclenchée : une phase supplémentaire a été ajoutée afin de répartir au mieux le linge dans le tambour.</li> </ul>
Le lave-linge s'arrête pendant un cycle de lavage :	<ul style="list-style-type: none"> <li>• l'alimentation en eau ou en électricité est défectueuse,</li> <li>• un arrêt cuve pleine a été programmé,</li> <li>• les volets de la porte de tambour sont ouverts.</li> </ul>
Le couvercle ne s'ouvre pas en fin de cycle :	<ul style="list-style-type: none"> <li>• le couvercle se déverrouille 1 à 2 minutes après la fin du programme.</li> </ul>
La touche «Départ/Pause» <sup>1)</sup> clignote en rouge <sup>2)</sup> :	<ul style="list-style-type: none"> <li>• le couvercle n'est pas correctement fermé,</li> <li>• le filtre de vidange est obstrué,</li> <li>• le tuyau de vidange est bouché ou plié,</li> <li>• la hauteur du tuyau de vidange est trop haute (voir «Installation»),</li> <li>• la pompe de vidange est bouchée,</li> <li>• le siphon de l'installation est bouché,</li> <li>• le robinet d'eau est fermé, il y a une coupure du réseau d'eau.</li> </ul>

1) Sur certains modèles, des signaux sonores peuvent se déclencher.

2) Après avoir éliminé les causes éventuelles de l'anomalie, appuyez sur la touche «Départ/Pause» pour faire redémarrer le programme interrompu.

# CARACTÉRISTIQUES TECHNIQUES

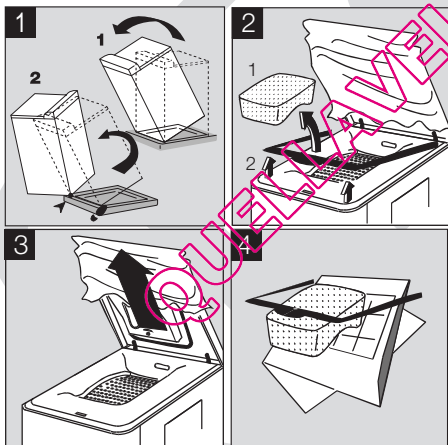
DIMENSIONS	Hauteur Largeur Profondeur	850 mm 400 mm 600 mm
TENSION / FREQUENCE PUISSANCE TOTALE		230 V / 50 Hz 2300 W
PRESSON DE L'EAU	Minimum Maximum	0,05 MPa (0,5 bar) 0,8 MPa (8 bar)
Raccordement au réseau d'eau		Type 20x27

**C** Lors de sa fabrication, cet appareil a été construit selon des normes, directives et/ou décrets pour une utilisation sur le territoire français.

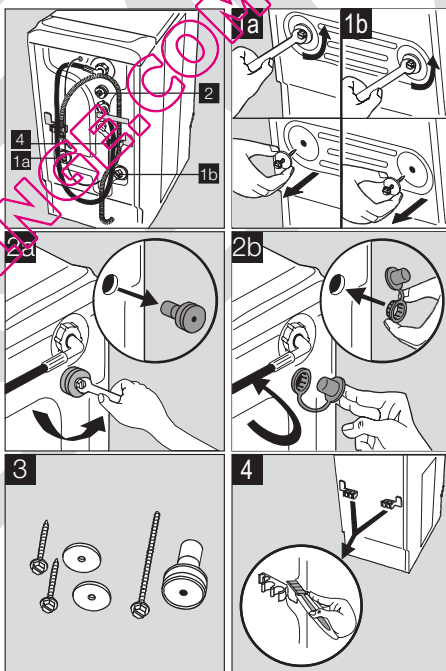
## INSTALLATION

Retirez impérativement les pièces de protection mises en place pour le transport avant la première mise en marche. Conservez-les en cas de futur transport : transporter un appareil non bridé peut endommager des composants internes et générer des fuites et des dysfonctionnements, et peut également engendrer des déformations par choc.

### Déballage



### Débridage

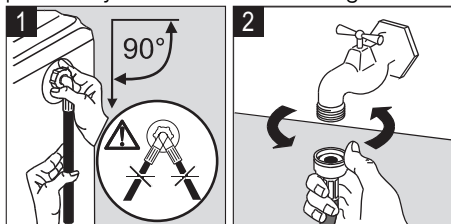


Si vous voulez conserver l'alignement de votre lave-linge avec les meubles adjacents, coupez à l'aide d'un cutter les deux parties en plastique placées à l'arrière comme indiqué sur la figure 4.

### Arrivée d'eau

**1)** Installez le tuyau d'arrivée d'eau fourni avec l'appareil sur l'arrière de votre lave-linge (figure 1).

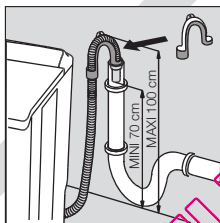
Le lave-linge doit être raccordé à la canalisation d'eau à l'aide de tuyaux d'alimentation neufs fournis avec l'appareil. N'utilisez pas de tuyaux d'alimentation usagés.



**2)** Raccordez l'autre extrémité au robinet (figure 2). Ouvrez le robinet d'arrivée d'eau. Vérifiez l'absence de fuites aux deux extrémités du tuyau. Le tuyau d'arrivée d'eau ne peut pas être prolongé. S'il est trop court, veuillez contacter le Service Après Vente.

### Vidange

Montez la crosse sur le tuyau de vidange. Placez l'ensemble dans un conduit de vidange (ou dans un lavabo) à une hauteur comprise entre 70 et 100 cm. Veillez à ce qu'il ne risque pas de tomber. Il est indispensable de prévoir une entrée d'air à l'extrémité du tuyau de vidange, pour éviter tout siphonnage éventuel. Pour cela, n'enfoncez que d'une vingtaine de centimètres le tuyau de vidange dans la conduite d'écoulement.



En aucun cas, le tuyau de vidange ne doit être prolongé. S'il est trop court, faites appel à un professionnel.

### Branchement électrique

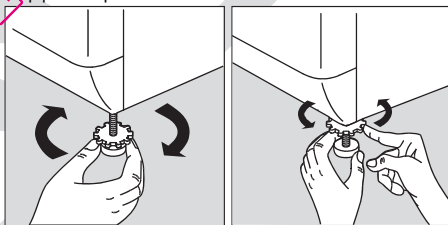
Ce lave-linge ne peut être branché qu'en 230 V monophasé. Vérifiez le calibre du fusible de ligne : 10 A en 230 V. L'appareil ne doit pas être raccordé à l'aide d'une rallonge ou d'une multiprise. Vérifiez que la prise de terre est conforme aux règlements en vigueur.

La prise du cordon d'alimentation doit être facilement accessible après l'installation de l'appareil.

Si le câble d'alimentation de cet appareil est endommagé, il doit être remplacé par votre revendeur, son service après-vente ou une personne de qualification similaire afin d'éviter tout danger.

### Mise en place

Placez l'appareil sur un sol plat et dur dans un local aéré. Veillez à ce que l'appareil ne touche pas le mur ou les meubles environnants. Une mise à niveau précise évite les vibrations, les bruits et les déplacements de l'appareil pendant son fonctionnement.



## ENVIRONNEMENT

### Mise au rebut

Lors de la mise au rebut de votre appareil et pour écarter tout risque corporel, mettez hors d'usage ce qui pourrait présenter un danger : coupez le câble d'alimentation au ras de l'appareil. Informez-vous auprès de votre commune des endroits autorisés pour la mise au rebut de votre appareil.

### Protection de l'environnement

Afin de réaliser des économies d'eau et d'énergie et donc, de contribuer à la

protection de l'environnement, nous vous conseillons de respecter les instructions suivantes :

- Utilisez si possible l'appareil à pleine capacité plutôt qu'avec des charges partielles.
- Utilisez la fonction Prélavage ou Trempage uniquement pour le linge très sale.
- Adaptez la dose de lessive à la dureté de l'eau ainsi qu'à la charge et au degré de salissure du linge.

QUELLAVELINGE.COM

Attention :



Ce logo apposé sur le produit signifie qu'il s'agit d'un appareil dont le traitement en tant que déchet rentre dans le cadre de la directive 2002/96/CE du 27 janvier 2003, relative aux déchets d'équipements électriques et électroniques (DEEE).

La présence de substances dangereuses dans les équipements électriques et électroniques peut avoir des effets potentiels sur l'environnement et la santé humaine dans le cycle de retraitement de ce produit.

Ainsi, lors de la fin de vie de cet appareil, celui-ci ne doit pas être débarrassé avec les déchets municipaux non triés.

En tant que consommateur final, votre rôle est primordial dans le cycle de réutilisation, de recyclage et les autres formes de valorisation de cet équipement électrique et électronique. Des systèmes de reprise et de collecte sont mis à votre disposition par les collectivités locales (déchetteries) et les distributeurs.

Vous avez l'obligation d'utiliser les systèmes de collecte sélective mise à votre disposition.

Conditions de garantie :

Ce produit est garanti pour une période de **1 an** à partir de la date d'achat\*, contre toute défaillance résultant d'un vice de fabrication ou de matériau. Cette garantie ne couvre pas les vices ou les dommages résultant d'une mauvaise installation, d'une utilisation incorrecte, ou de l'usure normale du produit.

(\* : Sur présentation du ticket de caisse)

QUELLAVELINGE.COM



Sourcing & Création  
CRT LESQUIN,  
F-59273 FRETIN

Fabriqué en U.E.