

Notice
d'utilisation

Lave-linge

QUELLAVELINGE.COM

Sommaire


Consignes de sécurité	2	Utilisation quotidienne	8
Instructions de sécurité	3	Conseils	10
Description de l'appareil	4	Entretien et nettoyage	11
Bandeau de commande	5	En cas d'anomalie de fonctionnement	12
Programmes	6	Caracteristiques techniques	14
Valeurs de consommation	7	En matière de protection de l'environnement	14
Avant la première utilisation	8		

Sous réserve de modifications.

Consignes de sécurité

Avant d'installer et d'utiliser cet appareil, lisez soigneusement les instructions fournies. Le fabricant ne peut être tenu pour responsable des dommages et blessures liés à une mauvaise installation ou utilisation. Conservez toujours cette notice avec votre appareil pour vous y référer ultérieurement.

Sécurité des enfants et des personnes vulnérables

 **Avertissement** Risque d'asphyxie, de blessure ou d'invalidité permanente.

- Cet appareil n'est pas destiné à être utilisé par des enfants ou des personnes dont les capacités physiques, sensorielles ou mentales, ou le manque d'expérience et de connaissance les empêchent d'utiliser l'appareil sans risque lorsqu'ils sont sans surveillance ou en l'absence d'instruction d'une personne responsable qui puisse leur assurer une utilisation de l'appareil sans danger.
- Ne laissez pas les enfants jouer avec l'appareil.
- Ne laissez pas les emballages à la portée des enfants.
- Ne laissez pas les détergents à la portée des enfants.
- Tenez les enfants et les animaux éloignés du couvercle de l'appareil lorsque celui-ci est ouvert.
- Si l'appareil est équipé d'un dispositif de sécurité enfants, nous vous recommandons de l'activer.
- Les enfants ne doivent pas nettoyer ni entreprendre une opération de maintenance sur l'appareil sans surveillance.

Sécurité générale

- Avant toute opération d'entretien, éteignez l'appareil et débranchez la fiche de la prise secteur.

- Ne modifiez pas les caractéristiques de cet appareil.
- Respectez la charge maximale de 5.5 kg (reportez-vous au chapitre « Tableau des programmes »).
- Si le câble d'alimentation est endommagé, il doit être remplacé par le fabricant, son atelier d'entretien ou un technicien qualifié afin d'éviter tout danger.
- La pression de l'eau en service (minimale et maximale) doit être comprise entre 0,5 bar (0,05 MPa) et 8 bar (0,8 MPa)
- Les orifices d'aération situés à la base (si présents) ne doivent pas être obstrués par de la moquette.
- L'appareil doit être raccordé au circuit d'eau à l'aide des tuyaux neufs fournis. N'utilisez pas de tuyaux provenant d'anciens appareils.



Instructions de sécurité

Installation

- Retirez l'intégralité de l'emballage et les boulons de transport.
- Conservez les boulons de transport. Si vous devez déplacer à nouveau l'appareil, il est conseillé de bloquer le tambour.
- N'installez pas et ne branchez pas un appareil endommagé.
- N'installez pas l'appareil ou ne l'utilisez pas dans un endroit où la température ambiante est inférieure à 0 °C ou dans un endroit exposé aux intempéries.
- Suivez scrupuleusement les instructions d'installation fournies avec l'appareil.
- Assurez-vous que le sol sur lequel vous installez l'appareil est plat, stable, résistant à la chaleur et propre.
- N'installez pas l'appareil dans un endroit où il ne pourrait pas être complètement ouvert.
- L'appareil est lourd, soyez toujours prudent lorsque vous le déplacez. Portez toujours des gants de sécurité.
- Assurez-vous que de l'air circule entre l'appareil et le sol.
- Réglez les pieds pour laisser un espace suffisant entre l'appareil et la surface en moquette.

Branchement électrique



Avertissement Risque d'incendie ou d'électrocution.

- L'appareil doit être relié à la terre.
- Vérifiez que les données électriques figurant sur la plaque signalétique correspondent à celles de votre réseau. Si ce n'est pas le cas, contactez un électricien.
- Utilisez toujours une prise de courant de sécurité correctement installée.
- N'utilisez pas d'adaptateurs multiprises ni de rallonges.
- Veillez à ne pas endommager la fiche secteur ni le câble d'alimentation. Le remplacement du cordon d'alimentation de l'appareil doit être effectué par notre service après-vente.
- Ne connectez la fiche d'alimentation à la prise de courant qu'à la fin de l'installation. Assurez-vous que la prise de courant est accessible une fois l'appareil installé.
- Ne tirez jamais sur le câble d'alimentation électrique pour débrancher l'appareil. Tirez toujours sur la prise.
- Ne touchez jamais le câble d'alimentation ou la prise avec des mains mouillées.
- Cet appareil est conforme aux directives CEE.

Raccordement à l'arrivée d'eau

- Veillez à ne pas endommager les tuyaux de circulation d'eau.
- L'appareil doit être raccordé au circuit d'eau à l'aide des tuyaux neufs fournis. N'utilisez pas de tuyaux provenant d'anciens appareils.
- Avant de brancher l'appareil à des tuyaux neufs ou n'ayant pas servi depuis longtemps, laissez couler l'eau jusqu'à ce qu'elle soit propre.
- Avant d'utiliser l'appareil pour la première fois, assurez-vous de l'absence de fuites.

Utilisation

⚠ Avertissement Risque de blessure, de choc électrique, d'incendie, de brûlures ou de dommage matériel à l'appareil.

- Utilisez cet appareil uniquement dans un environnement domestique.
- Ne modifiez pas les caractéristiques de cet appareil.
- Suivez les consignes de sécurité figurant sur l'emballage du produit de lavage.
- Ne placez pas de produits inflammables ou d'éléments imbibés de produits inflammables à l'intérieur ou à proximité de l'appareil, ni sur celui-ci.
- Veillez à retirer tout objet métallique du linge avant chaque lavage.

- Ne placez aucun récipient sous l'appareil pour récupérer tout éventuel écoulement. Contactez le service après-vente pour connaître les accessoires disponibles.

Entretien et nettoyage

⚠ Avertissement Risque de blessure corporelle ou de dommages matériels.

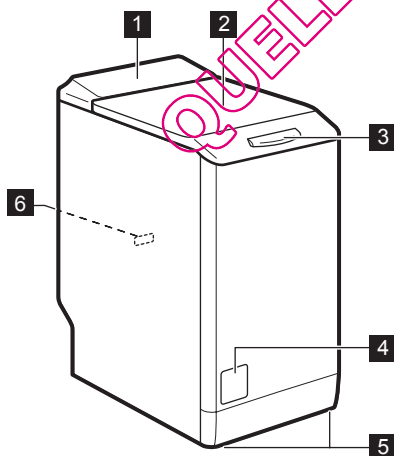
- Avant toute opération d'entretien, éteignez l'appareil et débranchez la prise secteur.
- Ne pulvérisez pas d'eau ni de vapeur pour nettoyer l'appareil.
- Nettoyez l'appareil avec un chiffon doux humide. Utilisez uniquement des produits de lavage neutres. N'utilisez pas de produits abrasifs, de tampons à récurer, de solvants ou d'objets métalliques.

Mise au rebut

⚠ Avertissement Risque de blessure ou d'asphyxie.

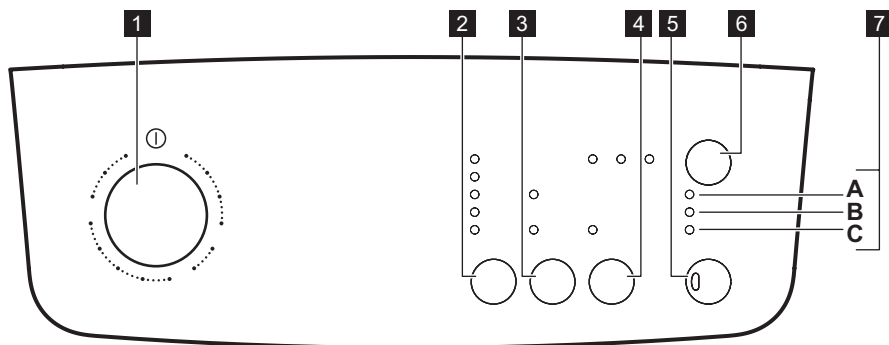
- Débranchez l'appareil de l'alimentation électrique.
- Coupez le câble d'alimentation au ras de l'appareil et mettez-le au rebut.
- Retirez le dispositif de verrouillage de la porte pour empêcher les enfants et les animaux de s'enfermer dans l'appareil.

Description de l'appareil



- 1 Bandeau de commande
- 2 Couvercle
- 3 Poignée du couvercle
- 4 Volet d'accès au filtre
- 5 Pieds pour la mise à niveau de l'appareil
- 6 Plaque signalétique

Bandeau de commande



- 1** Sélecteur de programme
- 2** Touche Essorage :
 - Position Arrêt cuve pleine
- 3** Touche Options :
 - Option « Prélavage »
 - Option « Lavage Rapide »

- 4** Touche Rinçage Plus
- 5** Touche Départ/Pause
- 6** Touche Départ Différé
- 7** Voyants de phase du programme

Essorage

Cette option vous permet de modifier la vitesse d'essorage par défaut.

Le voyant de la vitesse sélectionnée s'allume.

Options d'essorage supplémentaires :

Arrêt cuve pleine

- Sélectionnez cette option pour éviter que le linge ne se froisse.
- Le voyant correspondant s'allume.
- Il reste de l'eau dans le tambour lorsque le programme est terminé.
- Le tambour tourne régulièrement pour éviter que le linge ne se froisse.
- Le couvercle reste verrouillé.
- Vous devez vidanger l'eau pour pouvoir déverrouiller le couvercle.

i Pour effectuer la vidange, reportez-vous au chapitre « À la fin du programme ».

Prélavage

Cette option vous permet d'ajouter une phase de prélavage à un programme de lavage.

Utilisez cette option pour le linge très sale.

Lorsque vous réglez cette option, la durée du programme est allongée.

Le voyant correspondant s'allume.

Lavage Rapide

Cette option vous permet de diminuer la durée d'un programme.

Utilisez cette option pour le linge légèrement sale ou à rafraîchir.

Le voyant correspondant s'allume.

Rinçage Plus

Cette option vous permet d'ajouter des rinçages à un programme de lavage.

Utilisez cette option pour les personnes allergiques aux produits de lavage et dans les régions où l'eau est douce.

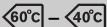
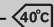
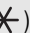

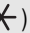
Le voyant correspondant s'allume.

Départ Différé



Avec cette option, vous pouvez différer le départ d'un programme de 9, 6 ou 3 heures.

Le voyant de cette option et l'indicateur de la valeur réglée s'allument.

Programmes

Programme Plage de températures	Type de charge et degré de salissure Charge maximale, vitesse d'essorage maximale
Coton 90 °C – 30 °C	Coton blanc et couleurs. Normalement sale ou légèrement sale. 5.5 kg, 1200 tr/min
Eco ¹⁾  – 	Coton blanc et couleurs grand teint. Normalement sale. 5.5 kg, 1200 tr/min
Synthétiques 60 °C – Froid ()	Articles en textiles synthétiques ou mixtes. Normalement sale. 2.5 kg, 900 tr/min
Délicats 40 °C – 30 °C	Articles en textiles délicats tels que l'acrylique, la viscose ou le polyester. Normalement sale. 2.5 kg, 700 tr/min
 Laine 40 °C - 30 °C	Laine lavable en machine, lainages lavables à la main et textiles délicats portant le symbole « Lavage à la main ». 1 kg, 900 tr/min
Mix 20 ²⁾ 20 °C	Coton, synthétiques et tissus mixtes légèrement sales. Sélectionnez ce programme pour diminuer la consommation d'énergie. 2.5 kg, 900 tr/min
Lavage main Froid ()	Linge lavable à la main portant le symbole « Lavage à la main ». 1 kg, 900 tr/min
Rinçage	Pour rincer et essorer le linge. Tous textiles. 5.5 kg, 1200 tr/min
Vidange	Pour vidanger l'eau du tambour. Tous textiles. 5.5 kg
Essorage	Pour essorer le linge et vidanger l'eau du tambour. Tous textiles 5.5 kg, 1200 tr/min

1) Programmes standard pour les valeurs de consommation de l'étiquette énergétique

Conformément à la norme 1061/2010, les programmes « Coton Eco  » et « Coton Eco  » sont respectivement le « programme standard à 60 °C pour le coton » et le « programme standard à 40 °C pour le coton ». Ce sont les programmes les plus économes en termes de consommation d'eau et d'électricité pour laver du linge en coton normalement sale.

 La température de l'eau de la phase de lavage peut différer de la température indiquée pour le programme sélectionné.

2) Pour obtenir de bons résultats de lavage, assurez-vous que le produit de lavage est adapté au lavage à basse température.

Compatibilité des options avec les programmes


Programme	Essorage		Prélavage ¹⁾	Lavage Rapide ²⁾	Départ Différé	Rinçage Plus
Coton	■	■	■	■	■	■
 Eco	■	■	■		■	■
Synthétiques	■	■	■	■	■	■

Délicats	■	■	■	■	■	■
Laine	■	■	■		■	
Mix 20°	■	■	■		■	■
Lavage main	■	■	■		■	
Rinçage	■	■			■	■
Vidange						
Essorage	■				■	

1) Si vous utilisez un produit de lavage liquide, sélectionnez un programme sans PRÉLAVAGE.

2) Si vous sélectionnez l'option Rapide, nous vous recommandons de réduire la charge de linge. Il est possible de charger entièrement le lave-linge, mais les résultats du lavage seront alors moins bons. Charge conseillée : coton : 3 kg, textiles synthétiques et délicats : 1.5 kg.

Valeurs de consommation

 Les données de ce tableau sont approximatives. Les données peuvent différer pour différentes raisons : la quantité et le type de linge, la température ambiante ou de l'eau.

Programmes	Charge (kg)	Consommation énergétique (kWh)	Consommation d'eau (l/litres)	Durée approximative du programme (minutes)	Taux d'humidité restant (%) ¹⁾
Coton 60 °C	5.5	1.15	58	140	53
Coton 40 °C	5.5	0.70	58	120	53
Synthétiques 40 °C	2.5	0.55	45	103	37
Délicats 40 °C	2.5	0.55	45	80	37
Laine 30 °C	1	0.35	50	70	32
Programmes coton standard					
Coton 60 °C standard	5.5	0.95	49	189	53
Coton 60 °C standard	2.75	0.79	34	141	53
Coton 40 °C standard	2.75	0.56	34	130	53
Mode « Éteint » (W)			Mode « Veille » (W)		
0.10			0.98		

Les informations fournies dans le tableau ci-dessus sont conformes à la directive d'application 2009/125/EC de la réglementation 1015/2010 de la commission européenne.

1) Au terme de la phase d'essorage.

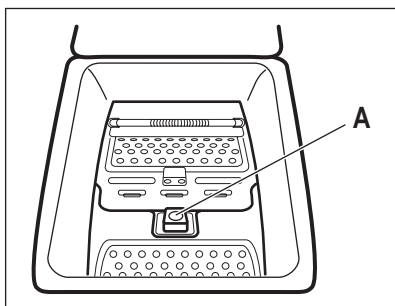
Avant la première utilisation

1. Versez une petite quantité de lessive dans le compartiment destiné à la phase de lavage.
2. Sélectionnez et démarrez un programme pour coton à vide à la température maximale afin de net-

toyer le tambour et la cuve de toute saleté éventuelle.

Utilisation quotidienne

Chargement du linge

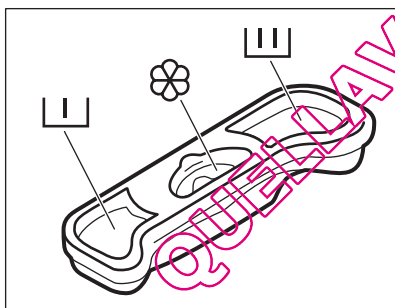



1. Ouvrez le couvercle de l'appareil.
2. Appuyez sur la touche A. Le tambour s'ouvre automatiquement.
3. Mettez le linge dans le tambour, un article à la fois. Dépliez-les le plus possible. Assurez-vous de ne pas surcharger le tambour.
4. Refermez le tambour et le couvercle.

Attention Avant de fermer le couvercle de votre appareil, vérifiez que le tambour est correctement fermé.


Utilisation de lessive et d'additifs

- Dosez le produit de lavage et l'assouplissant.



 Compartiment à lessive pour la phase de pré-lavage.

 Compartiment à lessive pour la phase de lavage.

 Compartiment réservé aux additifs liquides (assouplissant, amidon).

Le repère **M** indique le niveau maximal pour les additifs liquides.

Réglage d'un programme

1. Tournez le sélecteur de programme pour choisir votre programme.
2. L'indicateur Départ/Pause clignote.
3. Si nécessaire, modifiez la vitesse d'essorage ou ajoutez des fonctions compatibles. Lorsque vous appuyez sur la touche correspondante, le voyant de la fonction sélectionnée s'allume.

Démarrage d'un programme sans départ différé

Appuyez sur Départ/Pause :

- le voyant Départ/Pause arrête de clignoter et le voyant Prélavage / Lavage est allumé.
- Le programme démarre et le couvercle se verrouille.

Départ d'un programme avec départ différé

- Appuyez sur Départ Différé pour sélectionner le délai souhaité. Le voyant du départ différé sélectionné est allumé.

- Appuyez sur Départ/Pause :
L'appareil commence le décompte.
Lorsque le décompte est terminé, le programme démarre automatiquement.

i Vous pouvez changer ou annuler le départ différé avant d'appuyer sur la touche Départ/Pause. Si vous avez déjà appuyé sur la touche Départ/Pause, vous pouvez uniquement annuler le délai.

Pour annuler le départ différé :


1. Appuyez sur Départ/Pause pour mettre l'appareil en PAUSE.
2. Appuyez une fois sur la touche Départ Différé, le voyant du départ différé sélectionné s'allume.
3. Appuyez de nouveau sur Départ/Pause pour démarrer le programme immédiatement.

Interruption d'un programme et modification des options

Vous ne pouvez modifier que certaines options avant leur départ.

1. Appuyez sur la touche Départ/Pause. Le voyant clignote.
2. Modifiez les options.
3. Appuyez de nouveau sur Départ/Pause. Le programme se poursuit.

Annulation d'un programme

1. Tournez le sélecteur de programme sur  pour annuler le programme et éteindre l'appareil.
2. Tournez de nouveau le sélecteur pour allumer l'appareil. Vous pouvez maintenant régler un nouveau programme de lavage.

i L'appareil ne vidange pas l'eau.

Ouverture du couvercle

Durant le fonctionnement d'un programme ou du départ différé, le couvercle de l'appareil est verrouillé.


! **Attention** Si la température et le niveau de l'eau dans le tambour sont trop élevés, vous ne pouvez pas ouvrir le couvercle.

Pour ouvrir le couvercle de l'appareil lorsque le départ différé est en cours :

1. Appuyez sur Départ/Pause pour mettre l'appareil en pause.
2. Attendez quelques minutes que le couvercle se déverrouille.


3. Vous pouvez ouvrir le couvercle.
4. Fermez le couvercle et appuyez de nouveau sur la touche Départ/Pause. Le départ différé se poursuit.

Pour ouvrir le couvercle de l'appareil lorsqu'un programme est en cours :

1. Tournez le sélecteur de programme sur  pour éteindre l'appareil.
2. Attendez quelques minutes avant d'ouvrir le couvercle.
3. Fermez le couvercle de l'appareil.
4. Sélectionnez à nouveau le programme.

À la fin du programme


L'appareil s'arrête automatiquement.

- Le voyant Départ/Pause s'éteint.
 - Le voyant Fin est allumé.
1. Tournez le sélecteur de programme sur  pour éteindre l'appareil.
 2. Sortez le linge de l'appareil. Vérifiez que le tambour est vide.
 3. Laissez le couvercle entrouvert pour éviter la formation de moisissures et l'apparition de mauvaises odeurs.
 4. Fermez le robinet d'arrivée d'eau.

Le programme de lavage est terminé, mais il reste de l'eau dans le tambour :

- Le tambour tourne régulièrement pour éviter que le linge ne se froisse.
- Le couvercle reste verrouillé et le voyant Départ/Pause clignote.
- Vous devez vidanger l'eau pour pouvoir ouvrir le couvercle.

Pour vidanger l'eau :

1. Sélectionnez le programme de vidange ou d'essorage.
2. Appuyez sur la touche Départ/Pause. L'appareil effectue la vidange et/ou l'essorage.
3. Lorsque le programme est terminé :
 - Le voyant Départ/Pause est éteint et le voyant Fin est allumé.
 - Vous pourrez ouvrir le couvercle au bout de quelques minutes.
4. Tournez le sélecteur de programme sur  pour éteindre l'appareil.

Veille

Quelques minutes après la fin du programme de lavage, si vous n'avez pas éteint l'appareil, la fonction d'économie d'énergie se déclenche.

La fonction d'économie d'énergie réduit la consommation d'énergie lorsque l'appareil est en veille.

Conseils

Chargement du linge

- Répartissez le linge entre : blanc, couleur, synthétiques, délicats et laine.
- Respectez les instructions de lavage qui figurent sur les étiquettes des vêtements.
- Ne lavez pas ensemble les articles blancs et en couleur.
- Certains articles en couleur peuvent déteindre lors des premiers lavages. Il est recommandé de les laver séparément lors des premiers lavages.
- Boutonnez les taies d'oreiller, fermez les fermetures à glissière et à pression et les crochets. Attachez les ceintures.
- Videz les poches des vêtements et dépliez-les.
- Tournez vers l'intérieur les tissus multi-couches, la laine et les articles portant des illustrations imprimées.
- Enlevez les taches.
- Lavez avec un produit spécial les taches incrustées.
- Traitez les rideaux avec précautions. Enlevez les crochets et placez les rideaux dans un sac de lavage ou une taie d'oreiller.
- Ne lavez pas dans l'appareil :
 - Le linge sans ourlet ou déchiré
 - Les soutien-gorges à armatures.
 - Utilisez un sac de lavage pour les articles très petits.
- Une très petite charge peut provoquer des problèmes d'équilibre pendant la phase d'essorage. Si cela se produit, répartissez manuellement les articles dans la cuve et lancez à nouveau la phase d'essorage.

Taches tenaces

Pour certaines taches, l'eau et les produits de lavage ne suffisent pas.

- Tous les voyants s'éteignent.
- Le voyant Départ/Pause clignote lentement
- Appuyez sur l'une des options pour désactiver la fonction d'économie d'énergie.

Il est recommandé d'éliminer ces taches avant de mettre les articles dans l'appareil.

Des détachants spéciaux sont disponibles. Utilisez le détachant spécial adapté au type de tache et au tissu.

Produits de lavage et additifs

- Utilisez uniquement des produits de lavage et des additifs spécialement conçus pour les lave-linge.
- Ne mélangez pas différents types de produits de lavage.
- Afin de préserver l'environnement, n'utilisez que la quantité nécessaire de produit de lavage.
- Respectez les instructions qui se trouvent sur les emballages de ces produits.
- Utilisez les produits adaptés au tissu, à la température du programme et au niveau de salissure.
- Si vous utilisez des produits de lavage liquides, ne sélectionnez pas la phase de prélavage.
- Si votre appareil ne dispose pas d'un distributeur de produit de lavage avec volet, ajoutez les produits de lavage avec une boule doseuse.

Dureté de l'eau

Si, dans votre région, la dureté de l'eau est élevée ou moyenne, il est recommandé d'utiliser un adoucisseur d'eau pour les lave-linge. Dans les régions où l'eau est douce, il n'est pas nécessaire d'utiliser un adoucisseur d'eau.

Pour connaître la dureté de l'eau dans votre région, prenez contact avec l'organisme local de distribution d'eau.

Respectez les instructions figurant sur l'emballage des produits.


Entretien et nettoyage

Avertissement

Avant d'intervenir sur l'appareil, débranchez-le.

Nettoyage extérieur

Nettoyez l'appareil uniquement avec de l'eau savonneuse chaude. Séchez complètement toutes les surfaces.


 **Attention** N'utilisez pas d'alcool, de solvants ni de produits chimiques.

Détartrage

Si, dans votre région, la dureté de l'eau est élevée ou moyenne, il est recommandé d'utiliser un adoucisseur d'eau pour lave-linge.

Examinez régulièrement le tambour pour éviter la formation de calcaire ou de particules de rouille.

Pour éliminer les particules de rouille, utilisez uniquement des produits spéciaux pour lave-linge. N'effectuez pas cette opération avec du linge dans la machine.

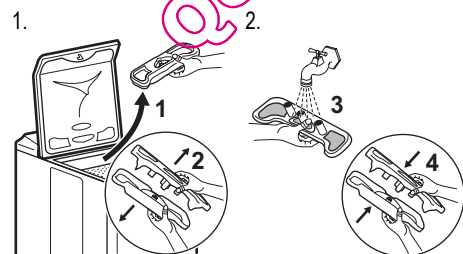
 Respectez toujours les instructions figurant sur l'emballage du produit.

Entretien régulier


Avec les programmes à basse température, il est possible que certains produits de lavage restent dans le tambour. Procédez à un entretien régulier. Pour ce faire :

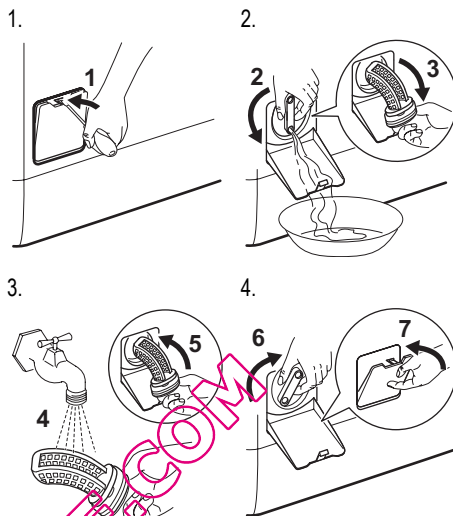
- Retirez le linge du tambour.
- Sélectionnez le programme pour le coton à température maximale avec une petite quantité de détergent.

Nettoyage du distributeur de produit de lavage

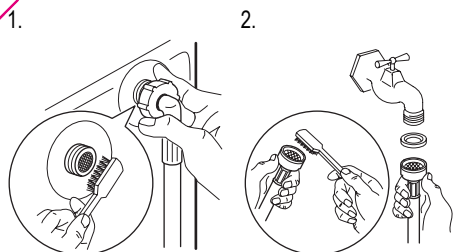


Nettoyage du filtre de vidange

 **Avertissement** Ne nettoyez pas le filtre de vidange s'il y a de l'eau dans le tambour.



Nettoyage du tuyau d'arrivée d'eau et du filtre de la vanne



Vidange d'urgence :

L'appareil ne vidange pas à cause d'une anomalie de fonctionnement.

Si cela se produit, répétez les étapes (1) à (4) du chapitre « Nettoyage du filtre de vidange ».


Si nécessaire, nettoyez la pompe.

Précautions contre le gel

Si l'appareil est installé dans un local où la température peut être négative, évacuez toute l'eau restant dans le tuyau d'alimentation et la pompe de vidange.

1. Débranchez la fiche de l'appareil de la prise secteur.
2. Fermez le robinet d'eau.

3. Retirez le tuyau d'arrivée d'eau.
4. Placez les deux extrémités du tuyau d'arrivée d'eau dans un récipient et laissez l'eau s'évacuer du tuyau.
5. Videz la pompe de vidange. Reportez-vous à la procédure de vidange d'urgence.
6. Une fois que la pompe de vidange est vide, réinstallez le tuyau d'alimentation.

 **Avertissement** Assurez-vous que la température est supérieure à 0 °C avant d'utiliser l'appareil à nouveau.

Le fabricant ne pourra être tenu pour responsable en cas de dommages dus aux basses températures.

En cas d'anomalie de fonctionnement

L'appareil ne démarre pas ou s'arrête en cours de programme. Dans un premier temps, essayez de trouver une solution au problème (reportez-vous au tableau). Si vous n'y parvenez pas, contactez le service après-vente.

En cours de fonctionnement, il se peut que le voyant **rouge** de la touche Départ/Pause clignote pour indiquer que l'appareil ne fonctionne pas.

Il est possible de reconnaître le problème grâce au nombre de clignotements du voyant Départ/Pause : appuyez simultanément sur les touches Rinçage Plus et Départ/Pause pendant quelques secondes.

Le voyant rouge Départ/Pause clignote un court instant (ne tenez pas compte du clignotement vert) :

- **4 clignotements** = « **Le lave-linge ne démarre pas** », procédez aux vérifications indiquées dans le

tableau « Solution possible » ci-dessous, puis redémarrez le programme.

- **1 clignotement** = « **Le lave-linge ne se remplit pas d'eau** », procédez aux vérifications indiquées dans le tableau « Solution possible » ci-dessous, puis redémarrez le programme.
- **2 clignotements** = « **L'appareil ne se vidange pas et/ou n'essore pas** », procédez aux vérifications indiquées dans le tableau « Solution possible » ci-dessous, puis redémarrez le programme.

 **Avertissement** Éteignez l'appareil avant de procéder aux vérifications.

Problème	Solution possible
L'appareil ne démarre pas.	Assurez-vous que la fiche est branchée dans la prise secteur.
	Vérifiez que le couvercle de l'appareil est bien fermé.
	Assurez-vous qu'aucun fusible n'est endommagé dans la boîte à fusibles de votre domicile.
	Vérifiez que vous avez bien appuyé sur la touche Départ/Pause.
	Si le départ différé est sélectionné, annulez la sélection ou attendez la fin du décompte.
	Assurez-vous que le sélecteur de programme est dans la bonne position.
L'appareil n'est pas approvisionné en eau.	Assurez-vous que le robinet d'arrivée d'eau est ouvert.
	Assurez-vous que la pression de l'eau n'est pas trop faible. Si nécessaire, contactez votre Compagnie locale de distribution des eaux.
	Assurez-vous que le robinet d'arrivée d'eau n'est pas obstrué.

Problème	Solution possible
	Assurez-vous que le filtre du tuyau d'arrivée d'eau et le filtre de la vanne ne sont pas obstrués. Reportez-vous au chapitre « Entretien et nettoyage ».
	Assurez-vous que le tuyau d'arrivée d'eau n'est pas plié ou tordu.
	Vérifiez que le raccordement du tuyau d'arrivée d'eau est correct.
L'appareil ne vidange pas l'eau.	Assurez-vous que le siphon de l'évier n'est pas bouché.
	Assurez-vous que le tuyau de vidange de l'eau n'est pas plié ou tordu.
	Vérifiez que le tuyau de vidange de l'eau est correctement raccordé.
	Sélectionnez le programme de vidange si vous avez choisi un programme sans phase de vidange.
	Sélectionnez le programme de vidange si vous avez choisi une option se terminant avec de l'eau dans le tambour.
	Si les solutions mentionnées ci-dessus sont inefficaces, contactez le service après-vente (car le filtre de la pompe de vidange est peut-être bouché).
La phase d'essorage n'a pas lieu ou le cycle de lavage dure plus longtemps que d'habitude.	Répartissez manuellement les vêtements dans le tambour et lancez à nouveau la phase d'essorage. Ce problème peut résulter de problèmes d'équilibrage.
	Sélectionnez le programme d'essorage.
	Sélectionnez le programme de vidange si vous avez choisi une option se terminant avec de l'eau dans le tambour.
	Si les solutions mentionnées ci-dessus sont inefficaces, contactez le service après-vente (car le filtre de la pompe de vidange est peut-être bouché).
Il y a de l'eau sur le sol.	Assurez-vous que les raccords des tuyaux d'eau sont bien serrés et qu'il n'y a aucune fuite d'eau.
	Assurez-vous que le tuyau d'arrivée d'eau et le tuyau de vidange ne sont pas endommagés.
	Assurez-vous d'utiliser une lessive adaptée en quantité correcte.
Impossible d'ouvrir le couvercle de l'appareil.	Assurez-vous que le programme de lavage est terminé.
	Sélectionnez le programme de vidange ou d'essorage s'il y a de l'eau dans le tambour.
L'appareil fait un bruit inhabituel.	Vérifiez que l'appareil est de niveau. Reportez-vous au chapitre « Instructions d'installation ».
	Vérifiez que l'emballage et/ou les boulons de transport ont été retirés. Reportez-vous au chapitre « Instructions d'installation ».
	Ajoutez plus de linge dans le tambour. La charge est peut-être trop légère.

Problème	Solution possible
L'appareil se remplit d'eau et se vidange immédiatement.	Vérifiez que la position du tuyau de vidange est correcte. Il est possible que l'extrémité du tuyau de vidange soit placée trop bas. Reportez-vous au chapitre « Instructions d'installation ».
Les résultats de lavage ne sont pas satisfaisants.	Augmentez la quantité de produit de lavage ou utilisez-en un autre.
	Utilisez des produits spéciaux pour enlever les taches tenaces avant de laver le linge.
	Veillez à sélectionner la température correcte.
	Réduisez la charge de linge.

Après avoir effectué ces contrôles, mettez l'appareil en marche. Le programme reprend là où il s'était interrompu.

Si le problème se produit à nouveau, contactez le service après-vente.

Maintenance

N'utilisez que des pièces de rechange d'origine.

Avant de contacter le service, assurez-vous de disposer des informations suivantes. Vous trouverez ces informations sur la plaque signalétique : Modèle (Mod.), PNC (Prod.No.), numéro de série (Ser.No.).

Caracteristiques techniques


Dimensions	Largeur / Hauteur / Profondeur	400 / 890 / 600 mm
	Profondeur totale	600 mm
Branchement électrique :	Tension	230 V
	Puissance totale	2300 W
	Fusible	10 A
	Fréquence	50 Hz
Niveau de protection contre l'infiltration de particules solides et d'humidité assuré par le couvercle de protection, excepté là où l'équipement basse tension ne dispose d'aucune protection contre l'humidité		IPX4
Pression de l'arrivée d'eau	Minimum	0,5 bar (0,05 MPa)
	Maximum	8 bar (0,8 MPa)
Arrivée d'eau ¹⁾		Eau froide
Charge maximale	Coton	5.5 kg
Vitesse d'essorage	Maximum	1200 tr/min

1) Raccordez le tuyau d'arrivée d'eau à un robinet fileté (3/4 pouce).


En matière de protection de l'environnement

Recyclez les matériaux portant le symbole ♻️. Déposez les emballages dans les conteneurs prévus à cet effet.

Contribuez à la protection de l'environnement et à votre sécurité, recyclez vos produits électriques et électroniques. Ne jetez pas les appareils portant le

symbole  avec les ordures ménagères. Emmenez un tel produit dans votre centre local de recyclage ou contactez vos services municipaux.

Matériaux d'emballage

Recyclez les matériaux portant le symbole . Déposez les emballages dans les conteneurs prévus à cet effet.

Conseils écologiques

Pour préserver l'environnement et utiliser moins d'eau et d'énergie, suivez ces instructions :

- Réglez un programme sans prélavage pour laver du linge normalement sale.
- Commencez toujours un programme de lavage avec une charge maximum de linge.
- Si nécessaire, utilisez un détachant quand vous réglez un programme à basse température.
- Pour utiliser la quantité correcte de produit de lavage, vérifiez la dureté de l'eau de votre système domestique

QUELLAVELINGE.COM



www.electrolux.com/shop



QUELLAVELINGE.COM