

Vaskemaskinen

Tillykke - De har valgt et moderne husholdningsprodukt af høj kvalitet fra Gaggenau. Denne vaskemaskine udmærker sig ved et meget lavt vand- og energiforbrug. Alle maskiner bliver omhyggeligt kontrolleret for funktion og korrekt tilstand, inden de forlader fabrikken.

Yderligere oplysninger: www.gaggenau.com

Indhold

Formålmæssig anvendelse	1
Programmer	1
Indstilling og tilpasning af program	3
Vask	3/4
Efter vask	4
Individuelle indstillinger	5/6
Programoversigt	7
Sikkerhedsanvisninger	8
Forbrugsværdier	8
Vigtige anvisninger	9
Indsats til flydende vaskemiddel	10
Pleje	10
Anvisninger i displayet	10
Anvisninger til tilfælde af tilstopning	11
Hvad nu hvis ...	12/13
Nødåbning	13
Kundeservice	13

Miljøbeskyttelse / energisparetips

- Udnyt de enkelte programmers maksimale vasketøjsmængde.
- Vask normalt snavset vasketøj uden forvask.
- Vælg programmet **KOGE-/KULØRTVASK 60 °C** og funktionen **ecoPerfect** i stedet for **KOGE-/KULØRTVASK 90 °C**. Sammenlignelig renhed med et væsentlig mindre energiforbrug.
- Doser vaskemiddel iht. producentens angivelser og vandets hårdhedsgrad.
- Hvis tøjteg bagefter skal tørres i tørretumbler, skal centrifugeringshastigheden vælges iht. til tørretumbler-producentens anvisninger.

Pletautomatik
Der kan vælges automatisk behandling af 16 forskellige plettyper. Det er ikke nødvendigt at forbehandle pletterne - vaskemaskinen tilpasser automatisk vaskeprocessen → side 6.

Anvendelse i henhold til maskinens formål

- Udelukkende til anvendelse i private husholdninger.
 - Til vask af maskinvaskbare tekstiler og uld, som kan håndvaskes i sæbevand.
 - Til drift med koldt ledningsvand og gængse vaske- og plejemidler, som er beregnet til brug i vaskemaskine.
- !** - Lad ikke børn opholde sig uden opsyn i nærheden af vaskemaskinen!
- Børn og personer, som ikke er instrueret i maskinens betjening, må ikke benytte vaskemaskinen!
- Hold husdyr væk fra vaskemaskinen!

Programmer

Detailjert programoversigt → side 7.
Temperatur og centrifugeringshastighed kan vælges individuelt, afhængigt af det valgte program og programforløbet.

Program	Beskrivelse
KOGE-/KULØRTVASK	Slidstærke tekstiler
STRYGELET	Strygelette tekstiler
MIX	Forskellige tekstiltyper
FINVASK SILKE	Sarte tekstiler, der tåler vask
ULD	Uld, der tåler hånd-/maskinvask
(Skylning)	Ekstra skylning med centrifugering
(Centrifugering)	Ekstra centrifugering med valgbar hastighed
(Udpumping)	af skyllevand ved Rinse Hold (Skyllestop) (uden slutcentrifugering)
(Skånecentrifugering)	Ekstra centrifugering med reduceret hastighed
SUPERLYN 15	Super-kort program
STRYGELET SPECIAL	Mørke tekstiler
OUTDOOR IMPR.	Regntøj, sportstøj og udendørs beklædning → side 9
SKJORTER BUSINESS	Strygferi skjorter/bluser
LINGERIE	Lingeriprogram
MEMORY	Personligt program → side 6

Forberedelse

- Korrekt installation i henhold til separat opstillingsvejledning.**
- Kontroller maskinen**
- Maskinen må aldrig tages i brug, hvis den er beskadiget!
 - Kontakt kundeservice!
- Stik netstikket i kontakten**
- Kun med tørre hænder!
Hold kun i selve stikket!
- Åbne vandhanen**

Mængdeindikator/ anbefalet dosering → side 9

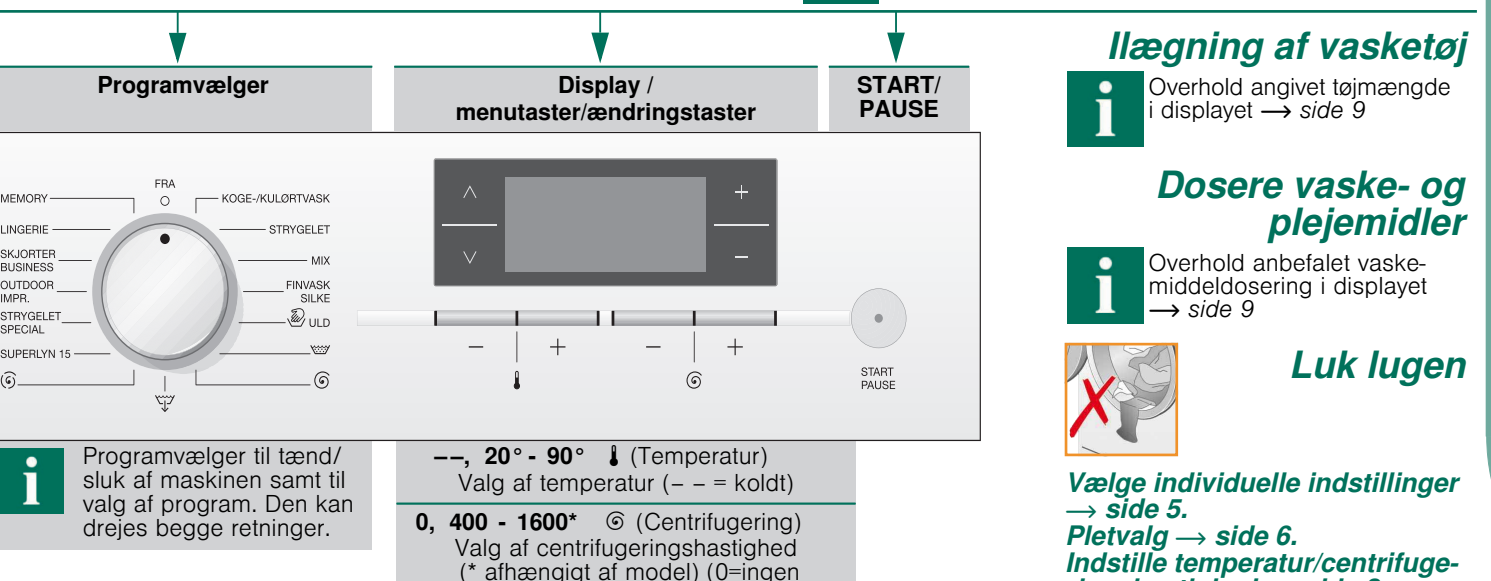
Sortere vasketøjet
Følg producentens vaskeanvisninger! I henhold til angivelserne på vaske- og plejemærkerne. Undlad at overskride den anbefalede tøjmenge → side 7. Overhold 'Vigtige anvisninger' → side 9.

Vaske- og plejemidler
Doser i henhold til: Vasketøjsmængde, tilsmudsning, vandhårdhed (oplyses på vandværket) samt producentens angivelser. Vælg evt. centrifugeringshastighed. Vælg **START/PAUSE**.

Åbne luge/indstille program
Kammer II: Vaskemiddel til hovedvask, afkalkningsmiddel, blegemiddel, pletfjerner
Kammer I: Vaskemiddel til forvask

Fortynd tyktflydende skyllemiddel med vand.
Forhindrer tilstopning.

Indsats til flydende vaskemiddel → side 10



! Programvælger til tænd/sluk af maskinen samt til valg af program. Den kan drejes begge retninger.

! Alle taster er sensitive, så en let berøring er nok!

Vask

Slukke
Sæt programvælgeren på **FRA**.

Luk vandhanen
Anvisninger om Aqua-Stop → Opstillingsvejledning, side 7.

Tag tøjet ud
Luk lugen op, og tag vasketøjet ud. Hvis **Rinse Hold** (Skyllestop) (uden slutcentrifugering) eller (Centrifugering). Vælg evt. centrifugeringshastighed. Vælg **START/PAUSE**.

Vælg funktion ^/∨

Ændre indstillinger +/-
mulige valg afhænger af valgt program.
* Ved længere berøring vises de resterende indstillingsmuligheder i automatisk gennemløb

Funktioner se også Programoversigt

varioPerfect*
speedPerfect (E) - Standard - ecoPerfect (E)

End time (Sluttid)*
Når programmet vælges, vises det pågældende programs varighed til programslut. Kan indstilles i trin på 1 time til maks. 24h. Tryk så mange gange på tasten +/-, at det ønskede timetal vises (h=time). Der er ikke mulighed for at ændre indstilling efter programstart.

Prewash (Forvask) OFF - ON (fra - til)
Til meget snavset vasketøj. Forvask ved maks. 30 °C.

Less Ironing (Antikrøl)
Specielt centrifugeringsforløb med efterfølgende løsning af tøj. Skånsom slutcentrifugering med reduceret centrifugeringshastighed. Let forøget restfugtighed i vasketøjet.

Signal*
Vælg lydstyrke for adviseringssignal. fra - stille - mellem - højt - meget højt

Button signal (Tastesignal)*
Vælg lydstyrke for tastesignal. fra - stille - mellem - højt - meget højt

Language (Sprog)*
Vælg sprog for displaytekster.

hydroRinse (Vand Plus) OFF - ON (fra - til)
Højere vandstand. Skånsom behandling af vasketøjet.

Rinse Hold (Skyllestop) OFF - ON (fra - til)
Efter sidste skylning bliver tøj liggende i vandet.

Extra rinse (Ekstra skylning)* maks. + 3 skylninger
Ekstra skylning. Længere programvarighed. Anbefales: Til særlig sart hud og/eller i områder med meget blødt vand.

Select stain (Pletvalg)*
Automatisk behandling af vanskelige pletter → side 6.

Childlock/appliance lock (Børnesikring/låsning af maskine) OFF - ON (fra - til)
Vaskemaskinen kan sikres mod utilsigtet ændring af de indstillede funktioner. **Aktivere/Deaktivere:** Tryk på tasten ∨ i 5 sekunder. Bemærk: Børnesikringen kan forblive aktiveret frem til næste programstart, også efter at der har været slukket for maskinen! Når der tændes for maskinen igen, kan børnesikringen deaktiveres.

Foam detection (Registrering af skum)
For meget skum i vaskemaskinen. Skumkontrollsystemet er aktiveret - specielt programforløb til formindskelse af skummængde.

Vask

! Hvis børnesikring er aktiveret → deaktivering side 5. Følg anvisningerne i displayet!

! Overhold angivet tøjsmængde i displayet → side 9

! Overhold anbefalet vaske- og plejemidler dosering i displayet → side 9

! Overhold den anbefalede vasketøjsmængde i henhold til angivelserne på vaske- og plejemærkerne. Undlad at overskride den anbefalede tøjsmængde → side 7. Overhold 'Vigtige anvisninger' → side 9.

! Indvendig tromlebelysning - efter åbning eller lukning af lugen, samt efter programstart; slukker af sig selv.

! Vælg individuelle indstillinger → side 5. Pletvalg → side 6. Indstille temperatur/centrifugeringshastighed → side 2.

! ... hvis De ved en fejltagelse har valgt et forkert program: - Vælg vasketøjet ned: Vælg (Skylning). - Vælg **START/PAUSE**.

! Ved programmer med høj temperatur: - Køl vasketøjet ned: Vælg (Skylning). - Vælg **START/PAUSE**.

! Ved programmer med lav temperatur: - Vælg (Centrifugering) eller (Udpumping). - Vælg **START/PAUSE**.

! ... Når **START/PAUSE** er valgt, og der derefter vises **Top-up** (Ilægning mulig) i displayet.

! - Lad ikke lugen stå åben i længere tid - der kan løbe vand ud fra vasketøjet.
- Mængdeindikator er ikke aktiveret ved efterfyldning

! Vælg **START/PAUSE**.

Individuelle indstillinger

Vælg funktion ^/∨

Ændre indstillinger +/-
mulige valg afhænger af valgt program.
* Ved længere berøring vises de resterende indstillingsmuligheder i automatisk gennemløb

Funktioner se også Programoversigt

varioPerfect*
speedPerfect (E) - Standard - ecoPerfect (E)

End time (Sluttid)*
Når programmet vælges, vises det pågældende programs varighed til programslut. Kan indstilles i trin på 1 time til maks. 24h. Tryk så mange gange på tasten +/-, at det ønskede timetal vises (h=time). Der er ikke mulighed for at ændre indstilling efter programstart.

Prewash (Forvask) OFF - ON (fra - til)
Til meget snavset vasketøj. Forvask ved maks. 30 °C.

Less Ironing (Antikrøl)
Specielt centrifugeringsforløb med efterfølgende løsning af tøj. Skånsom slutcentrifugering med reduceret centrifugeringshastighed. Let forøget restfugtighed i vasketøjet.

Signal*
Vælg lydstyrke for adviseringssignal. fra - stille - mellem - højt - meget højt

Button signal (Tastesignal)*
Vælg lydstyrke for tastesignal. fra - stille - mellem - højt - meget højt

Language (Sprog)*
Vælg sprog for displaytekster.

hydroRinse (Vand Plus) OFF - ON (fra - til)
Højere vandstand. Skånsom behandling af vasketøjet.

Rinse Hold (Skyllestop) OFF - ON (fra - til)
Efter sidste skylning bliver tøj liggende i vandet.

Extra rinse (Ekstra skylning)* maks. + 3 skylninger
Ekstra skylning. Længere programvarighed. Anbefales: Til særlig sart hud og/eller i områder med meget blødt vand.

Select stain (Pletvalg)*
Automatisk behandling af vanskelige pletter → side 6.

Childlock/appliance lock (Børnesikring/låsning af maskine) OFF - ON (fra - til)
Vaskemaskinen kan sikres mod utilsigtet ændring af de indstillede funktioner. **Aktivere/Deaktivere:** Tryk på tasten ∨ i 5 sekunder. Bemærk: Børnesikringen kan forblive aktiveret frem til næste programstart, også efter at der har været slukket for maskinen! Når der tændes for maskinen igen, kan børnesikringen deaktiveres.

Foam detection (Registrering af skum)
For meget skum i vaskemaskinen. Skumkontrollsystemet er aktiveret - specielt programforløb til formindskelse af skummængde.

Individuelle indstillinger

Personligt program
Ved **MEMORY** bliver programmet og alle indstillinger permanent gemt:
- Sæt programvælgeren på **MEMORY**.
- Vælg det ønskede program med tasterne +/-.
- Vælg den ønskede funktion med tasterne ^/∨, korriger evt. indstillingen med tasterne +/-.
- Vælg de ønskede indstillinger med tasterne ! (Temperatur) og @ (Centrifugering).
- Vælg tasten **START/PAUSE**.

Den rigtige behandling af alle pletter
Lad ikke pletter tørre ind. Fjern faste bestanddele inden vask. Sorter vasketøjet som sædvanligt, og læg det i maskinen. Vælg en plettype (kan ikke kombineres).

Der kan vælges mellem i alt 16 forskellige pletter. Vaskemaskinen afpasser vasketemperatur, tromlebevægelse og iblødsætningstid efter den pågældende plettype. Varmt eller koldt vand, skånende eller intensiv vask (takket være den nye udformning af tromlen) samt kort eller lang iblødsætning sørger for et specielt forløb af vaskeprogrammet for hver enkelt plettype.

Afhængigt af programmet kan der vælges plettype via menu-/ændringstasterne.

Resultatet: Pletter kan behandles optimalt uden anvendelse af ekstra specialvaskemidler.

Pletter

Baby food (Babymad) **Cosmetics** (Kosmetik) **Tea** (Te)
Blood (Blod) **Red wine** (Rødvin) **Tomato** (Tomat)
Egg (Æg) **Chocolate** (Chokolade) **Strawberry** (Jordbær)
Soil + sand (Jord og sand) **Sweat** (Sved) **Orange** (Appelsin)
Grass (Græs) **Dirty socks** (Snavs.strøm.)
Coffee (Kaffe) **Grease + oil** (Smør/madolie)

2 udførlige eksempler på pletbehandling

Egg (Æg)
Iblødsætning i lunken vand, valgt vaskeprogram med højere vandstand samt ekstra skylninger til fjernelse af partikler.

Blood (Blod)
Blod bliver først "opblødt" i koldt vand, og derefter starter det valgte vaskeprogram.

Via intensive forsøgsrækker har vi udviklet lignende løsninger til behandling af de andre plettyper.

Efterfyldning

Tryk på tasten **START/PAUSE**, hvis der skal lægges mere vasketøj i maskinen efter programstart. Maskinen kontrollerer, om det stadig er muligt at efterfylde. Følg anvisningerne i displayet.

Ved høj vandstand og/eller temperatur eller under centrifugering forbliver lugen låst af hensyn til sikkerheden.

Vælg tasten **START/PAUSE** for at fortsætte programmet.

Programoversigt

Programmer	°C maks.	Tøjtype	Funktioner, anvisninger
KOGE-/KULØRTVASK	8 kg / 5 kg	Slidstærke tekstiler, kogefaste tekstiler af bomuld eller her	speedPerfect, ecoPerfect, Prewash (Forvask), Less Ironing (Antikrøl), hydroRinse (Vand Plus), Extra Rinse (Ekstra skylning), Select Stain (Pletter), Rinse Hold (Skyllestop)
STRYGELET	8 kg / 5 kg	Strygelette tekstiler af bomuld, her, syn- teltse eller blandede fibre	speedPerfect, ecoPerfect, Prewash (Forvask), Less Ironing (Antikrøl), hydroRinse (Vand Plus), Extra Rinse (Ekstra skylning), Select Stain (Pletter), Rinse Hold (Skyllestop)
MIX	8 kg / 5 kg	Textiler af bomuld og strygelette tekstiler	speedPerfect, ecoPerfect, Prewash (Forvask), Less Ironing (Antikrøl), hydroRinse (Vand Plus), Extra Rinse (Ekstra skylning), Select Stain (Pletter), Rinse Hold (Skyllestop)
STRYGELET SPECIAL	8 kg / 5 kg	Mørke tekstiler af bomuld og mørke strygelette tekstiler	speedPerfect, ecoPerfect, Prewash (Forvask), Less Ironing (Antikrøl), hydroRinse (Vand Plus), Extra Rinse (Ekstra skylning), Select Stain (Pletter), Rinse Hold (Skyllestop)
SKJORTER BUSINESS	8 kg / 5 kg	Strygferi skjorter og bluser af bomuld, her, syntetiske eller blandede fibre	speedPerfect, ecoPerfect, Prewash (Forvask), Less Ironing (Antikrøl), hydroRinse (Vand Plus), Extra Rinse (Ekstra skylning), Select Stain (Pletter), Rinse Hold (Skyllestop)
FINVASK SILKE	8 kg / 5 kg	Til sarte vaskebare tekstiler f.eks. af silke, satin, syntetiske eller blandede fibre (f.eks. gardiner)	speedPerfect, ecoPerfect, Prewash (Forvask), Less Ironing (Antikrøl), hydroRinse (Vand Plus), Extra Rinse (Ekstra skylning), Select Stain (Pletter), Rinse Hold (Skyllestop)
ULD	8 kg / 5 kg	Textiler af uld eller med uldindhold, som tåler hånd- eller maskinvask	speedPerfect, ecoPerfect, Prewash (Forvask), Less Ironing (Antikrøl), hydroRinse (Vand Plus), Extra Rinse (Ekstra skylning), Select Stain (Pletter), Rinse Hold (Skyllestop)
SUPERLYN 15	8 kg / 5 kg	Strygelette tekstiler af bomuld, her, syn- teltse eller blandede fibre	speedPerfect, ecoPerfect, Prewash (Forvask), Less Ironing (Antikrøl), hydroRinse (Vand Plus), Extra Rinse (Ekstra skylning), Select Stain (Pletter), Rinse Hold (Skyllestop)
LINGERIE	8 kg / 5 kg	Lingeri	speedPerfect, ecoPerfect, Prewash (Forvask), Less Ironing (Antikrøl), hydroRinse (Vand Plus), Extra Rinse (Ekstra skylning), Select Stain (Pletter), Rinse Hold (Skyllestop)
OUTDOOR IMPR.	8 kg / 5 kg	Til vask og efterfølgende imprægnering af vejrbestandige sports- og outdoor- tekstiler også med klimabeskyttelses- membran, imprægnerbare tekstiler	speedPerfect, ecoPerfect, Prewash (Forvask), Less Ironing (Antikrøl), hydroRinse (Vand Plus), Extra Rinse (Ekstra skylning), Select Stain (Pletter), Rinse Hold (Skyllestop)

Ekstra programmer

reduceret vasketøjsmængde ved funktionen **speedPerfect** (E) i **MIX 40 °C** med maks. centrifugeringshastighed er optimalt velegnet som kortprogram. Programmer uden forvask - hæld vaskemiddel i kammer I og II.

0110 / 9000634742

Gaggenau Hausgeräte GmbH
Carl-Wery-Str. 34
81739 München / Deutschland

WM260160

0110 / 9000634742

Sikkerhedsanvisninger

- Læs alle papirer, som er leveret sammen med vaskemaskinen, inklusive denne brugs- og opstillingsanvisning, grundigt igennem inden ibrugtagningen, og overhold anvisningerne.
 - Opbevar papirerne til evt. senere brug.
- Fare for elektrisk stød**
- Træk kun i selve netstikket og aldrig i ledningen!
 - Netstikket må kun stikkes ind/trækkes ud af kontakten med tørre hænder.
- Livsfare**
- Ved kasserede apparater:
- Træk netstikket ud.
 - Klip netledningen over, og fjern både ledning og stik.
 - Ødelæg lugens lås. Dette sikrer, at børn ikke kan blive spærret inde i maskinen og dermed komme i livsfare.
- Fare for kvæling**
- Lad ikke børn lege med emballage og folie.
- Fare for forgiftning**
- Opbevar vaske-/plejemidler utilgængeligt for børn.
- Fare for eksplosion**
- Vasketøj, som er forbehandlet med plettjernere/rensbenzin, kan forårsage en eksplosion, når de er lagt ind i maskinen.
 - Skyld derfor tøj grundigt manuelt, inden det lægges i maskinen.
- Fare for tilskadekomst**
- Glasset i lugen kan blive meget varmt.
 - Vær forsigtig, når maskinen pumper varmt vaskevand ud.
 - Stå ikke oven på vaskemaskinen.
 - Brug ikke den åbne luge som støtte.
 - Stik ikke hånden ind i tromlen, hvis den stadig drejer rundt.
 - Under drift: Vær forsigtig, når sæbeskuffen åbnes!

Forbrugsværdier

Program	Funktion	Tøjmængde	Strøm***	Vand***	Program-varighed***
KOGE-KULØRTVASK 30 °C**		8 kg	0,33 kWh	57 l	2:06 h
KOGE-KULØRTVASK 40 °C**		8 kg	0,95 kWh	57 l	2:16 h
KOGE-KULØRTVASK 60 °C**		8 kg	1,45 kWh	57 l	2:26 h
KOGE-KULØRTVASK 60 °C	ecoPerfect	8 kg	1,06 kWh	56 l	3:25 h
KOGE-KULØRTVASK 90 °C		8 kg	2,32 kWh	68 l	2:16 h
STRYGELET 40 °C**		3,5 kg	0,54 kWh	41 l	1:35 h
MIX 40 °C**		3,5 kg	0,46 kWh	37 l	0:53 h
FINVASK SILKE -- (kold)		2 kg	0,04 kWh	35 l	0:41 h
FINVASK SILKE 30 °C		2 kg	0,14 kWh	35 l	0:41 h
ULD -- (kold)		2 kg	0,06 kWh	40 l	0:40 h
ULD 30 °C		2 kg	0,16 kWh	40 l	0:40 h

* Programindstilling til prøvning og energimærkning iht. direktiv 92/75/EØF.
 ** Programindstilling til prøvning iht. gældende standard EN 60456.
 Oplysning vedr. sammenlignende tests: Vask med maksimal centrifugeringshastighed ved afstening af de angivne vasketøjsmængder i prøveprogrammerne.
 *** Vælg programmet **MIX 40 °C** med maksimal centrifugeringshastighed som **Kortprogram** til kulørtvask.
 Værdierne kan afvige fra de angivne værdier afhængigt af vandtryk, -hårdhed, rumtemperatur, vasketøjsart, -mængde og tilsmudsningsgrad, anvendt vaskemiddel, variationer i netspænding og valgte ekstra funktioner.

Vigtige anvisninger

- Før den første vask**
- Læg ikke vasketøj i maskinen! Luk vandhanen op. Fyld følgende i kammer II:
- Ca. **1 liter** vand
 - Vaskemiddel (dosering iht. producentens angivelser for let snavset tøj og i overensstemmelse med vandets hårdhedsgrad) Sæt programvælgeren på **STRYGELET 60 °C**, og vælg **START/PAUSE**. Sæt programvælgeren på **FRA** ved programslut.
- Skåne tøj og maskine**
- Tøm lommerne.
 - Fjern metaldele (clips etc.)
 - Vask sart tøj i net/vaskepose (strømper, gardiner, bøjle-BH'er).
 - Luk lynlåse og dyne-/pudebetræk.
 - Børst sand ud af lommer og opslag.
 - Fjern gardinkroge, eller bind dem ind i et net/vaskepose.

- Ilægning af vasketøj**
- Vask små og store stykker tøj sammen! Sørg for, at der ikke kommer vasketøj i klemme mellem lugen og gummitætningen.
- Forskelligt snavset vasketøj**
- Vask nyt tøj separat.
- Let snavset Vask uden forvask. Vælg evt. ekstrafunktionen **speedPerfect**.
- Meget snavset Evt. pletter forbehandles. Læg mindre tøj i maskinen. Vælg et program med forvask.
- Iblødsætning** Læg vasketøj med samme farve i maskinen.
- Fyld iblødsætningsmiddel/vaskemiddel i kammer II iht. producentens angivelser. Sæt programvælgeren på **KOGE-KULØRTVASK 30 °C**, og vælg **START/PAUSE**. Tryk efter ca. 10 minutter på **START/PAUSE** for at standse programmet. Tryk igen på **START/PAUSE** efter den ønskede iblødsætningsstid, hvis programmet skal fortsættes eller ændres.
- Stivning** Der skal ikke bruges skyllemiddel til vasketøjet.
- Der kan anvendes flydende stivelse i alle vaskeprogrammer. Hæld stivelse i skyllemiddelkammer (skal evt. rengøres forinden) iht. producentens angivelser.
- Farvning / Affarvning**
- Farvning må kun udføres i normalt omfang. Salt kan angribe rustfrit stål! Følg farvemiddelproducentens angivelser! Brug **ikke** vaskemaskinen til affarvning af vasketøj!

- Mængdeindikator**
- Mængdeføleren registrerer mængden af vasketøj i maskinen. Vasketøjet bliver ikke vejlet!
- Anbefalet dosering**
- Afhængigt af det valgte program og den registrerede tøjmængde vises den anbefalede vaskemiddeldosering i %. %-angivelsen er baseret på vaskemiddelproducentens anbefalede dosering.
- Mængdeautomatik**
- Uafhængigt af mængdeindikatoren afpaser mængdeautomatikken ved hjælp af yderligere sensorer vand- og strømforbruget optimalt til alle programmer - alt efter tekstiltipe og vasketøjsmængde.
- OUTDOOR IMPR.**
- Vasketøjet må ikke være behandlet med skyllemiddel. Rengør sæbeskuffen grundigt for rester af skyllemiddel.
- I sportsforretninger kan der købes specialvaskemidler og imprægneringsmidler, som er beregnet til brug i vaskemaskiner. Dosering iht. producentens angivelser:
- Fyld specialvaskemidlet til Outdoor-tekstiler i kammer II og
 - Fyld imprægneringsmidlet (maks. 170 ml) i kammer Ø.
- Sæt programvælgeren på **OUTDOOR IMPR**. Vælg temperatur. Vælg **START/PAUSE**. Vasketøjet slutbehandles iht. producentens angivelser.

Indsats til flydende vaskemiddel

- Sæt indsatsen til dosering af flydende vaskemidler på plads:
- Tag sæbeskuffen helt ud → **side 10**.
 - Skyd indsatsen fremad.
- Anvend ikke indsatsen (skyd den opad):
- ved vaskemidler i gelform eller ved vaskepulver,
 - ved programmer med **Prewash** (Forvask) og funktionen **End time** (Sluttid).

Pleje

- Kabinet, betjeningspanel**
- Tør af med en blød fugtig klud.
 - Der må ikke bruges skurende klude, svampe eller rengøringsmidler (rengøringsmidler til stål).
 - Fjern rester af vaske- og rengøringsmidler med det samme.
 - Der må ikke rengøres med en vandstråle.

Rengøring af sæbeskuffe ...

- ... når den indeholder rester af vaske- eller skyllemidler.
- Træk skuffen ud, tryk indsatsen ned, og tag sæbeskuffen helt ud.
 - Tag indsatsen ud: Tryk indsatsen nedefra og opad med en finger.
 - Rengør sæbeskuffen og indsatsen med en børste og vand, og tør dem af.
 - Sæt indsatsen på plads, og lad den gå i indgreb (sæt cylinderen på styrelappen).
 - Skyd sæbeskuffen ind. Lad sæbeskuffen stå åben, så det overskydende vand kan tørre.

Vasketromle

- Rustpletter - anvend et ikke-klorholdigt pudsemiddel, men ikke ståluld.
 - Afkalkning** Der må ikke være tøj i maskinen!
- Ved rigtig vaskemiddeldosering er afkalkning ikke nødvendig. Følg anvisningerne fra producenten af afkalkningsmidlet, hvis afkalkning alligevel er nødvendig. Der kan bestilles egnede afkalkningsmidler via vores Internetside eller via kundeservice (→ **side 13**).

Anvisninger i displayet

Luge åben?	Luk lugen rigtigt, evt. er der vasketøj i klemme.
Vandhane lukket?	Luk vandhanen helt op, vandtilførselsslangen har et knæk/er i klemme; Rengør sien → side 11 , vandtryk for lavt.
Pumpe tilstoppet?	Pumpen er tilstoppet; rengør pumpen → side 11 . Vandtilførselsslange/ afløbsrør tilstoppet; rengør afløbsslangen ved vandlåsen → side 11 .
Luge kan ikke åbnes ved Pause; Vandstand for høj eller temperatur for høj	Det er ikke muligt at efterfylde vasketøj. Tryk på START/PAUSE for at fortsætte programmet.
F: 23	Vand i bundkarret, vaskemaskinen er utæt. Kontakt kundeservice!
F: 34	Lugen kan ikke låses. Luk lugen op, og luk den med et hørbart "klik". Sluk for maskinen, og tænd den igen. Indstil programmet, og foretag individuelle indstillinger. Start programmet.
Andre angivelser	Sluk for maskinen, vent 5 sekunder, og tænd for den igen. Kontakt kundeservice, hvis meddelelsen vises igen → side 13 .

Anvisninger i tilfælde af tilstopning

- Pumpe**
- Sæt programvælgeren på **FRA**, træk netstikket ud.
- Luk serviceklappen op, og tag den af.
 - Tag aftapningsslangen ud af holderen. Træk afslutningsmuffen af, lad vaskevandet løbe ud. Sæt afslutningsmuffen på igen.
 - Skru forsigtigt pumpedækslet af (restvand).
 - Rengør pumpen indvendig, pumpedækslets gevind og pumpehuset (pumpens vingehjul skal kunne drejes).
 - Sæt pumpedækslet på plads i maskinen igen, og skru det til. Handgrebet skal stå lodret. Sæt aftapningsslangen tilbage i holderen.
 - Sæt serviceklappen på, og luk den.
- For at forhindre at vaskemidlet løber ubrugt ud i afløbet ved den næste vask: Hæld 1 liter vand i kammer II, og start programmet (Udpumpning).

Afløbsslange i vandlås

- Sæt programvælgeren på **FRA**, træk netstikket ud.
- Skru slangebåndet op, træk forsigtigt afløbsslangen af (restvand).
 - Rens afløbsslangen og studslen på vandlåsen.
 - Sæt afløbsslangen på studslen igen, og spænd slangebåndet fast på tilslutningsstedet.

Si i vandtilførselsslange

- Fare for elektrisk stød**
- Agte Stop sikkerhedsanordningen må ikke dyppes i vand (indeholder en elektrisk ventil)
- Reducer vandtrykket i tilløbsslangen:
- Luk vandhanen!
 - Vælg et program (dog ikke Ⓞ (Centrifugering)/⚡ (Udpumpning)).
 - Vælg **START/PAUSE**. Lad programmet køre i ca. 40 sekunder.
 - Sæt programvælgeren på **FRA**. Træk netstikket ud af kontakten.
- Rens sien:
- Tag slangen af vandhanen. Rens sien med en lille børste.
 - Tilslut slangen igen, og kontroller, at den er tæt.

Hvad nu hvis ...

- Der løber vand ud – Fastgør afløbsslangen korrekt / skift den ud. – Spænd forskruningen på tilløbsslangen til.
- Intet vandindløb. – Er **START/PAUSE** ikke valgt? – Er vandhanen åbnet? – Er sien tilstoppet? Rengør sien → **side 11**. – Har tilløbsslangen et knæk / er i klemme?
- Lugen kan ikke åbnes. – Sikkerhedsfunktion aktiv. Program afbrudt? → **side 4**. – Er der valgt **Rinse Hold** (Skyllestop) ☒ (uden slutcentrifugering)? → **side 3,4**. – Kan lugen kun åbnes via nødåbningsfunktionen? → **side 13**.
- Programmet starter ikke. – Er der valgt **START/PAUSE** eller **End time** (Sluttid)? – Er lugen lukket? – Børnesikring aktiv? Deaktivering → **side 5**.
- Vaskevandet bliver ikke pumpet ud. – Er der valgt **Rinse Hold** (Skyllestop) ☒ (uden slutcentrifugering)? → **side 3,4**. – Rens pumpen → **side 11**. – Rens afløbsrør og/eller afløbsslange. – Ingen fejl - vandet er under det synlige område.
- Vandet i tromlen kan ikke ses. – Ingen fejl - afbalanceringsystemet har afbrudt centrifugeringen, fordi vasketøjet er i uligevægt.
- Centrifugering for dårlig. Vasketøj vådt/for fugtigt. – Ingen fejl - afbalanceringsystemet har afbrudt centrifugeringen, fordi vasketøjet er i uligevægt. – Læg både store og mindre stykker tøj i tromlen. – Er der valgt **Less Ironing** (Antikrøl) Ⓞ? → **side 5**. – Er der valgt for lav centrifugeringshastighed? → **side 5**.
- Gentagne startforsøg på centrifugering. – Ingen fejl - afbalanceringsystemet udligner uligevægt.
- Restvand i kammer for skyllemiddel. – Ingen fejl - skyllemidlets virkning bliver ikke reduceret. – Rengør evt. indsatsen → **side 10**.
- Ubehagelig lugt i vaskemaskinen. – Udfør programmet **KOGE-KULØRTVASK 90 °C** uden vasketøj. Brug et vaskemiddel til kogevaske til dette.
- Statusindikatoren lyser. Der er registreret en overdosering af vaskemiddel. – Er der brugt for meget vaskemiddel? – Bland 1 spsk. skyllemiddel med ½ liter vand, og hæld blandingen i kammer II (ikke ved outdoor-beklædning eller dun-tekstiler!). – Brug mindre vaskemiddel ved den næste vask.
- Kraftigt støj, vibrationer og maskinen "vander" under centrifugering. – Er vaskemaskinens fødder fiksere? – Fastgør apparatets fødder → **Opstillingsvejledning**. – Er transportsikringen fjernet? – Fjern transportsikringen → **Opstillingsvejledning**.
- Display / indikatorlamper fungerer ikke under driften. – Strømsvigt? – Sikring udløst? Slå sikringen til/udskift sikringen. – Kontakt kundeservice, hvis fejlen optræder igen.
- Programforløb varer længere end normalt. – Ingen fejl - afbalanceringsystemet udligner uligevægt ved at fordele vasketøjet flere gange. – Ingen fejl - skumkontrolsystem aktiveret - der bliver udført ekstra skyllinger.

Hvad nu hvis...

- Rester af vaskemiddel på vasketøjet. – Det sker, at fosfatfrie vaskemidler indeholder komponenter, som ikke kan opløses i vand. – Vælg Skyllning, eller børst vasketøjet af efter vasken.
 - I efterfyldnings-tilstand blinker **START/PAUSE** meget hurtigt, og der lyder et signal. – Vandstand for høj. Det er ikke muligt at efterfylde vasketøj. Luk i givet fald lugen igen med det samme. – Vælg **START/PAUSE** for at fortsætte programmet.
- Hvis De ikke selv kan afhjælpe fejlen (slukke/tænde), eller hvis en reparation er nødvendig: – Sæt programvælgeren på **FRA**, og træk netstikket ud af stikkontakten. – Luk for vandhanen, og kontakt kundeservice → **side 13**.

Nødåbning f.eks. ved strømsvigt

- Programmet fortsætter, når strømforsyningen er genetableret. Hvis vasketøjet alligevel skal tages ud, kan lugen åbnes, som beskrevet herunder:
- Fare for skoldning!**
- Vaskevand og -tøj kan være meget varmt. Lad det evt. køle ned først. Stik ikke hånden ind i tromlen, hvis den stadig drejer rundt. Luk ikke lugen op, hvis der ses vand bag glasset.
- Sæt programvælgeren på **FRA**, og træk netstikket ud.
 - Tap vaskevandet af → **side 11**.
 - Træk nødåbningsanordningen nedad med et værktøj, og slip den igen. Lugen kan derefter åbnes.

Vaskemaskine WM 260160

Kundeservice

- Kontakt vores kundeservice, hvis det ikke er muligt selv at afhjælpe fejlen (Hvad nu hvis ... , → **side 12, 13**). Vi finder altid en passende løsning - også for at undgå unødvendige teknikerbesøg.
 - Kontaktdata for den nærmeste kundeservice findes her eller i listen over kundeservice-afdelinger (afhængigt af model).
 - DK** 44 89 89 85
 - Oplys maskinens modelnummer (E-nr.) og fabriktionsnummer (FD) til kundeservice.
- Disse oplysninger findes følgende steder: Lugens inderside* / indvendig i serviceklappen* eller på bagsiden af apparatet. *Afhængigt af model
- E-Nr. _____ FD _____
- Fabrikationsnummer Produktionsnummer
- De kan være sikker på, at producenten har den største kompetence.** Så henvend Dem til os. På den måde sikres det, at reparationer bliver udført af uddannede serviceteknikere, som anvender originale reservedele.

Overhold sikkerhedsanvisningerne på side 8!

Læs først denne vejledning og den separate opstillingsvejledning, inden vaskemaskinen tages i brug!

Vaskemaskinen

Tillykke - De har valgt et moderne husholdningsprodukt af høj kvalitet fra Gaggenau. Denne vaskemaskine udmærker sig ved et meget lavt vand- og energiforbrug. Alle maskiner bliver omhyggeligt kontrolleret for funktion og korrekt tilstand, inden de forlader fabrikken.

Yderligere oplysninger: www.gaggenau.com

Indhold

	Side
Formålmæssig anvendelse	1
Programmer.....	1
Indstilling og tilpasning af program	3
Vask	3/4
Efter vask	4
Individuelle indstillinger	5/6
Programoversigt	7
Sikkerhedsanvisninger	8
Forbrugsværdier	8
Vigtige anvisninger	9
Indsats til flydende vaskemiddel	10
Pleje	10
Anvisninger i displayet	10
Anvisninger i tilfælde af tilstopning	11
Hvad nu hvis	12/13
Nødbåbning	13
Kundeservice.....	13



Miljøbeskyttelse / energisparetips

- Udnyt de enkelte programmets maksimale vasketøjsmængde.
- Vask normalt snavset vasketøj uden forvask.
- Vælg programmet **KOGE-/KULØRTVASK 60 °C** og funktionen **ecoPerfect** i stedet for **KOGE-/KULØRTVASK 90 °C**. Sammenlignelig renhed med et væsentlig mindre energiforbrug.
- Doser vaskemidlet iht. producentens angivelser og vandets hårdhedsgrad.
- Hvis tøjet bagefter skal tørres i tørretumbler, skal centrifugeringshastigheden vælges iht. til tørretumbler-producentens anvisninger.

Pletautomatik

Der kan vælges automatisk behandling af 16 forskellige plettyper. Det er ikke nødvendigt at forbehandle pletterne - vaskemaskinen tilpasser automatisk vaskeprocessen → side 6.

Anvendelse i henhold til maskinens formål

- Udelukkende til anvendelse i private husholdninger.
- Til vask af maskinvaskbare tekstiler og uld, som kan håndvaskes i sæbevand.
- Til drift med koldt ledningsvand og gængse vaske- og plejemidler, som er beregnet til brug i vaskemaskine.



- Lad ikke børn opholde sig uden opsyn i nærheden af vaskemaskinen!
- Børn og personer, som ikke er instrueret i maskinens betjening, må ikke benytte vaskemaskinen!
- Hold husdyr væk fra vaskemaskinen!

Programmer

Detaljeret programoversigt → side 7.
Temperatur og centrifugeringshastighed kan vælges individuelt, afhængigt af det valgte program og programforløbet.

KOGE-/KULØRTVASK	Slidstærke tekstiler
STRYGELET	Strygelette tekstiler
MIX	Forskellige tekstiltyper
FINVASK SILKE	Sarte tekstiler, der tåler vask
ULD	Uld, der tåler hånd-/maskinvask
(Skylning)	Ekstra skylning med centrifugering
(Centrifugering)	Ekstra centrifugering med valgbart hastighed
(Udpumpning)	af skyllevand ved Rinse Hold (Skyllestop) (uden slutcentrifugering)
(Skåncentrifugering)	Ekstra centrifugering med reduceret hastighed
SUPERLYN 15	Super-kort program
STRYGELET SPECIAL	Mørke tekstiler
OUTDOOR IMPR.	Regntøj, sportstøj og udendørs beklædning → side 9
SKJORTER BUSINESS	Strygefri skjorter/bluser
LINGERIE	Lingeriprogram
MEMORY	Personligt program → side 6

Forberedelse

Før den første vask
Lad maskinen vaske en gang uden vasketøj.



Korrekt installation i henhold til separat opstillingsvejledning.



Kontroller maskinen

- Maskinen må aldrig tages i brug, hvis den er beskadiget!
- Kontakt kundeservice!



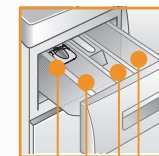
Stik netstikket i kontakten



Kun med tørre hænder!
Hold kun i selve stikket!



Åbne vandhanen

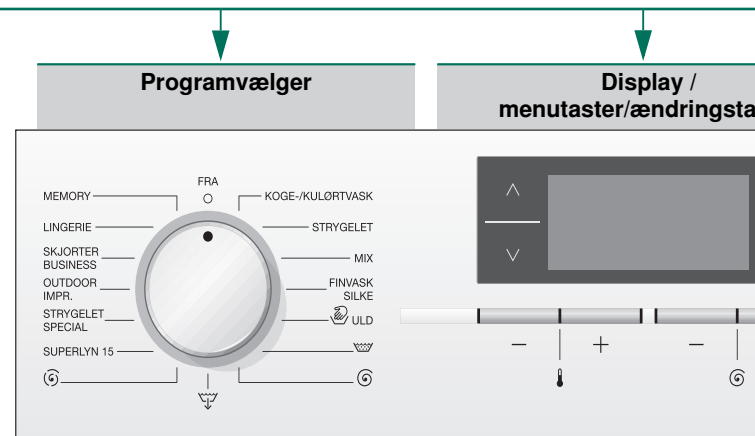


Indsats til flydende vaskemiddel → side 10

Kammer II: Vaskemiddel til hovedvask, afkalkningsmiddel, blegemiddel, pletfjerner

Kammer ☞: Skyllemiddel, stivelse

Kammer I: Vaskemiddel til forvask



Programvælger til tænd/sluk af maskinen samt til valg af program. Den kan drejes begge retninger.

---, 20° - 90° (Temperatur)
Valg af temperatur (---)
0, 400 - 1600* (Centrifugeringshastighed)
Valg af centrifugeringshastighed (* afhængigt af model) (Centrifugering under program)



Alle taster er sensitive over for berøring er nok!

Mængdeindikator/
→ side 9 **anbefalet dosering**

Aktivering: Luk først lugen op, indstil programmet,
og læg derefter vasketøjet i maskinen.

Sortere vasketøj

Følg producentens vaskeanvisninger!
I henhold til angivelserne på vaske- og plejemærkerne.
I henhold til art, farve, tilsmudsning og temperatur.
Undlad at overskride den anbefalede tøjmenge → side 7.
Overhold 'Vigtige anvisninger' → side 9.



Vaske- og plejemidler

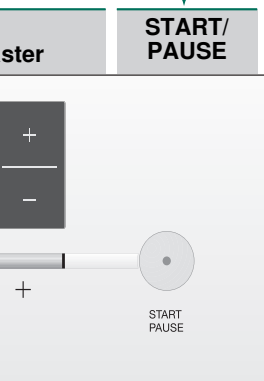
Doser i henhold til:
Vasketøjsmængde, tilsmudsning, vandhårdhed (oplyses på vandværket)
samt producentens angivelser.
Fyld flydende vaskemiddel i en passende doseringsbeholder, og
læg den ind i vasketromlen.



i Fortynd tyktflydende skyllemiddel med vand.
Forhindrer tilstopning.

Åbne luge/indstille program

i **Hvis børnesikring er aktiveret → deaktivering side 5.
Følg anvisningerne i displayet!



Ilægning af vasketøj

i Overhold angivet tøjmenge
i displayet → side 9

Dosere vaske- og plejemidler

i Overhold anbefalet vaske-
middeldosering i displayet
→ side 9



Luk lugen

Vælg individuelle indstillinger
→ side 5.
Pletvalg → side 6.
Indstil temperatur/centrifuge-
ringshastighed → side 2.

Vask

Sæbeskuffe
med kammer I, II, ⌘

Luge

Betjeningspanel

Lugens håndtag



Indvendig tromlebelysning -
efter åbning eller lukning af
lugen, samt efter program-
start; slukker af sig selv.

Serviceklap

Vask

Vælg **START/PAUSE**

3



Slukke

Sæt programvælgeren på **FRA**.

Luk vandhanen

Anvisninger om Aqua-Stop → *Opstillingsvejledning*,
side 7.

Tag tøjet ud

Luk lugen op, og tag vasketøjet ud.
Hvis **Rinse Hold** (Skyllestop) (uden slutcentrifuge-
ring) er aktiveret: Stil programvælgeren på (Udpump-
ning) eller (Centrifugering).
Vælg evt. centrifugeringshastighed.
Vælg **START/PAUSE**.

i - Fjern evt. fremmedlegemer
- fare for rustdannelse.
- Lad lugen og sæbeskuffen stå åben, så det
overskydende vand kan tørre.

Programslut, når ...

... **finished, remove washing** (Færdig, tag tøjet ud) vises
i displayet.

Afbryde et program:

Ved programmer med høj temperatur:
- Køl vasketøjet ned: Vælg (Skylning).
- Vælg **START/PAUSE**.

Ved programmer med lav temperatur:
- Vælg (Centrifugering) eller (Udpumpning).
- Vælg **START/PAUSE**.

Ændre program ...

... hvis De ved en fejltagelse har valgt et forkert program:
- Vælg program igen.
- Vælg **START/PAUSE**. Det nye program starter fra
begyndelsen.

Efterfyldning af vasketøj ... → side 6

... Når **START/PAUSE** er valgt, og der derefter vises
Top-up (Ilægning mulig) i displayet.

i - Lad ikke lugen stå åben i længere tid - der kan
løbe vand ud fra vasketøjet.
- Mængdeindikator er ikke aktiveret **ved**
efterfyldning
Vælg **START/PAUSE**.

4

Individuelle indstillinger

Vælg funktion ^/∨



Ændre indstillinger +/-

mulige valg afhænger af valgt program.
* ved længere berøring vises de resterende indstillingsmuligheder i automatisk gennemløb

Informationer om programforløb, evt. med forløbs- eller påfyldningsbjælke

Funktioner se også Programoversigten

varioPerfect*

speedPerfect ⌘ - Standard - ecoPerfect Ⓚ

speedPerfect: Til vask med reduceret vasketid med sammenlignelig vaskevirkning som standardprogrammet. Maksimal fyldningsmængde → Programoversigt, side 7.
ecoPerfect: Til vask med reduceret energiforbrug med sammenlignelig vaskevirkning som standardprogrammet.

End time (Sluttid)*

Når programmet vælges, vises det pågældende programs varighed til programslut. Kan indstilles i trin på 1 time til maks. 24h. Tryk så mange gange på tasten +/-, at det ønskede timetal vises (h=time). Der er ikke mulighed for at ændre indstilling efter programstart.

Prewash (Forvask) ⌵ OFF - ON (fra - til)

Til meget snavset vasketøj. Forvask ved maks. 30 °C.

Less Ironing (Antikrøl) ⌘ OFF - ON (fra - til)

Specielt centrifugeringsforløb med efterfølgende løsning af tøjet. Skånsom slutcentrifugering med reduceret centrifugeringshastighed. Let forøget restfugtighed i vasketøjet.

Signal* Ⓚ

Vælg lydstyrke for adviseringssignal.
fra - stille - mellem - højt - meget højt

Button signal (Tastesignal)*

Vælg lydstyrke for tastesignal.
fra - stille - mellem - højt - meget højt

Language (Sprog)*

Vælg sprog for displaytekster.

hydroRinse (Vand Plus) ⌵ OFF - ON (fra - til)

Højere vandstand. Skånsom behandling af vasketøjet.

Rinse Hold (Skyllestop) ⌵ OFF - ON (fra - til)

Efter sidste skylning bliver tøjet liggende i vandet.

Extra rinse (Ekstra skylning)* ⌵ maks. + 3 skylninger

Ekstra skylning. Længere programvarighed. Anbefales: Til særlig sart hud og/eller i områder med meget blødt vand.

Select stain (Pletvalg)* ⌵

Automatisk behandling af vanskelige pletter → side 6.

Displaysymboler

Childlock/appliance lock (Børnesikring/låsning af maskine) OFF - ON (fra - til) ⌵

Vaskemaskinen kan sikres mod utilsigtet ændring af de indstillede funktioner.
Aktivere/Deaktivere: Tryk på tasten ∨ i 5 sekunder. Bemærk: Børnesikringen kan forblive aktiveret frem til næste programstart, også efter at der har været slukket for maskinen! Når der tændes for maskinen igen, kan børnesikringen deaktiveres.

Foam detection (Registrering af skum) ⌵

For meget skum i vaskemaskinen. Skumkontrollsystemet er aktiveret - specielt programforløb til formindskelse af skummængde.

Individuelle indstillinger

Personligt program

Ved **MEMORY** bliver programmet og alle indstillinger permanent gemt:

- Sæt programvælgeren på **MEMORY**.
- Vælg det ønskede program med tasterne +/-.
- Vælg den ønskede funktion med tasterne ^/∨, korriger evt. indstillingen med tasterne +/-.
- Vælg de ønskede indstillinger med tasterne ↓ (Temperatur) og Ⓚ (Centrifugering).
- Vælg tasten **START/PAUSE**.

Pletvalg

Den rigtige behandling af alle pletter

Lad ikke pletter tørre ind. Fjern faste bestanddele inden vask. Sorter vasketøjet som sædvanligt, og læg det i maskinen. Vælg en plettype (kan ikke kombineres).

Der kan vælges mellem i alt 16 forskellige pletter. Vaskemaskinen afpasser vasketemperatur, tromlebevægelse og iblødsætningstid efter den pågældende plettype. Varmt eller koldt vand, skånende eller intensiv vask (takket være den nye udformning af tromlen) samt kort eller lang iblødsætning sørger for et specielt forløb af vaskeprogrammet for hver enkelt plettype.

Afhængigt af programmet kan der vælges plettype via menu-/ændringstasterne.

Resultatet: Pletter kan behandles optimalt uden anvendelse af ekstra specialvaskemidler.

Pletter

Baby food (Babymad)

Blood (Blod)

Egg (Æg)

Soil + sand (Jord og sand)

Grass (Græs)

Coffee (Kaffe)

Cosmetics (Kosmetik)

Red wine (Rødvin)

Chocolate (Chokolade)

Sweat (Sved)

Dirty socks (Snavs.strøm.)

Grease + oil (Smør/madolie)

Tea (Te)

Tomato (Tomat)

Strawberry (Jordbær)

Orange (Appelsin)

2 udførlige eksempler på pletbehandling

Egg (Æg)

Iblødsætning i lukket vand, valgt vaskeprogram med højere vandstand samt ekstra skylninger til fjernelse af partikler.

Blood (Blod)

Blod bliver først "opblødt" i koldt vand, og derefter starter det valgte vaskeprogram.

Via intensive forsøgsrækker har vi udviklet lignende løsninger til behandling af de andre plettyper.

Efterfyldning

Tryk på tasten **START/PAUSE**, hvis der skal lægges mere vasketøj i maskinen efter programstart. Maskinen kontrollerer, om det stadig er muligt at efterfylde. Følg anvisningerne i displayet.



Ved høj vandstand og/eller temperatur eller under centrifugering forbliver lugen låst af hensyn til sikkerheden.

Vælg tasten **START/PAUSE** for at fortsætte programmet.

Programoversigt

→ Se tabellen over forbrugsværdier side 8 og anvisningerne på side 9!

Funktioner, anvisninger



Tøjtype

°C

Programmer

maks.

Programmer	°C	maks.	Tøjtype	Funktioner, anvisninger
KOGE-/KULØRTVASK	-- ... 90 °C	8 kg/ 5 kg*	Slidsværke tekstiler, kogefaste tekstiler af bomuld eller hør	speedPerfect*, ecoPerfect, Prewash (Forvask), Less Ironing (Antikrøl), hydroRinse (Vand Plus), Extra rinse (Ekstra skylning), Select stain (Pletter), Rinse Hold (Skyllestop)
STRYGELET	-- ... 60 °C		Strygelette tekstiler af bomuld, hør, syntetiske eller blandede fibre	speedPerfect, ecoPerfect, Prewash (Forvask), Less Ironing (Antikrøl), hydroRinse (Vand Plus), Extra rinse (Ekstra skylning), Select stain (Pletter), Rinse Hold (Skyllestop)
MIX	-- ... 40 °C	3,5 kg	Tekstiler af bomuld og strygelette tekstiler	speedPerfect, ecoPerfect, Prewash (Forvask), Less Ironing (Antikrøl), hydroRinse (Vand Plus), Extra rinse (Ekstra skylning), Select stain (Pletter), Rinse Hold (Skyllestop); forskellige tekstiltyper kan vaskes sammen
STRYGELET SPECIAL	-- ... 40 °C		Mørke tekstiler af bomuld og mørke strygelette tekstiler	speedPerfect, ecoPerfect, Prewash (Forvask), Less Ironing (Antikrøl), hydroRinse (Vand Plus), Extra rinse (Ekstra skylning), Select stain (Pletter), Rinse Hold (Skyllestop); reduceret hastighed ved skylning/slutcentrifugering
SKJORTER BUSINESS	-- ... 60 °C		Strygefri skjorter og bluser af bomuld, hør, syntetiske eller blandede fibre	speedPerfect, ecoPerfect, Prewash (Forvask), Less Ironing (Antikrøl), hydroRinse (Vand Plus), Extra rinse (Ekstra skylning), Select stain (Pletter), Rinse Hold (Skyllestop); kun centrifugeringsstart, dryptørring
FINVASK SILKE	-- ... 40 °C	2 kg	Til særlt vaskbare tekstiler f.eks. af silke, satin, syntetiske eller blandede fibre (f.eks. gardiner)	speedPerfect, ecoPerfect, Prewash (Forvask), Less Ironing (Antikrøl), hydroRinse (Vand Plus), Extra rinse (Ekstra skylning), Select stain (Pletter), Rinse Hold (Skyllestop); kun centrifugeringsstart mellem skylningerne
ULD	-- ... 40 °C		Tekstiler af uld eller med uldindhold, som tåler hånd- eller maskinvask	Rinse Hold (Skyllestop); særligt skånsomt vaskeprogram til forhindring af krympning, længere programpauser (tekstilerne hviler i vaskevandet)
SUPERLYN 15	-- ... 40 °C		Strygelette tekstiler af bomuld, hør, syntetiske eller blandede fibre	Rinse Hold (Skyllestop); kortprogram ca. 15 minutter, program til let snævset tøj
LINGERIE	-- ... 40 °C		Lingerie	speedPerfect, ecoPerfect, hydroRinse (Vand Plus), Extra rinse (Ekstra skylning), Select stain (Pletter), Rinse Hold (Skyllestop)
OUTDOOR IMPR.	-- ... 40 °C	1 kg	Forvask og efterfølgende imprægnering af udtværede sports- og outdoor-tekstiler, også med klimabeskyttelsesmembran, imprægnerbare tekstiler	speedPerfect, ecoPerfect, hydroRinse (Vand Plus), Extra rinse (Ekstra skylning), Select stain (Pletter); yderligere anvisninger om imprægnering → side 9, reduceret slutcentrifugering i intervaller

Ekstra programmer

- * reduceret vasketøjsmængde ved funktionen **speedPerfect**
- i **MIX 40 °C** med maks. centrifugeringshastighed er optimalt velegnet som **kortprogram**. Programmer uden forvask - hæld vaskemiddel i kammer II, programmer med forvask - fordel vaskemidlet i kammer I og II.

0110 / 900036742



WM260160

Gaggenau Hausgeräte GmbH
Carl-Wery-Str. 34
81739 München / Deutschland



Sikkerhedsanvisninger

- Læs alle papirer, som er leveret sammen med vaskemaskinen, inklusive denne brugs- og opstillingsanvisning, grundigt igennem inden ibrugtagningen, og overhold anvisningerne.
- Opbevar papirerne til evt. senere brug.

Fare for elektrisk stød

- Træk kun i selve netstikket og aldrig i ledningen!
- Netstikket må kun stikkes ind/trækkes ud af kontakten med tørre hænder.

Livsfare

Ved kasserede apparater:

- Træk netstikket ud.
- Klip netledningen over, og fjern både ledning og stik.
- Ødelæg lugens lås. Dette sikrer, at børn ikke kan blive spærret inde i maskinen og dermed komme i livsfare.

Fare for kvælning

- Lad ikke børn lege med emballage og folie.

Fare for forgiftning

- Opbevar vaske-/plejemidler utilgængeligt for børn.

Fare for eksplosion

- Vasketøj, som er forbehandlet med pletfjerner/renebenzin, kan forårsage en eksplosion, når de er lagt ind i maskinen.
- Skyl derfor tøjet grundigt manuelt, inden det lægges i maskinen.

Fare for tilskadekomst

- Glasset i lugen kan blive meget varmt.
- Vær forsigtig, når maskinen pumper varmt vaskevand ud.
- Stå ikke oven på vaskemaskinen.
- Brug ikke den åbne luge som støtte.
- Stik ikke hånden ind i tromlen, hvis den stadig drejer rundt.
- Under drift: Vær forsigtig, når sæbeskuffen åbnes!

Forbrugsværdier

Program	Funktion	Tøjmængde	Strøm***	Vand***	Programvarighed**
KOGE-/KULØRTVASK 30 °C**		8 kg	0,33 kWh	57 l	2:06 h
KOGE-/KULØRTVASK 40 °C**		8 kg	0,95 kWh	57 l	2:16 h
KOGE-/KULØRTVASK 60 °C**		8 kg	1,45 kWh	57 l	2:26 h
KOGE-/KULØRTVASK 60 °C	ecoPerfect e*	8 kg	1,06 kWh	56 l	3:25 h
KOGE-/KULØRTVASK 90 °C		8 kg	2,32 kWh	68 l	2:16 h
STRYGELET 40 °C**		3,5 kg	0,54 kWh	41 l	1:35 h
MIX 40 °C**		3,5 kg	0,46 kWh	37 l	0:53 h
FINVASK SILKE -- (kold)		2 kg	0,04 kWh	35 l	0:41 h
FINVASK SILKE 30 °C		2 kg	0,14 kWh	35 l	0:41 h
ULD -- (kold)		2 kg	0,06 kWh	40 l	0:40 h
ULD 30 °C		2 kg	0,16 kWh	40 l	0:40 h

* Programindstilling til prøvning og energimærkning iht. direktiv 92/75/EØF.

** Programindstilling til prøvning iht. gældende standard EN 60456.

Oplysning vedr. sammenlignende tests: Vask med maksimal centrifugeringshastighed ved afestning af de angivne vasketøjsmængder i prøveprogrammerne.

Vælg programmet **MIX 40 °C** med maksimal centrifugeringshastighed som **Kortprogram** til kulørtvask.

*** Værdierne kan afvige fra de angivne værdier afhængigt af vandtryk, -hårdhed, rumtemperatur, vasketøjsart, -mængde og tilsmudsningsgrad, anvendt vaskemiddel, variationer i netspænding og valgte ekstra funktioner.



Vigtige anvisninger



Før den første vask

Læg ikke vasketøj i maskinen! Luk vandhanen op. Fyld følgende i kammer **II**:

- Ca. **1 liter** vand
- Vaskemiddel (dosering iht. producentens angivelser for let snavset tøj og i overensstemmelse med vandets hårdhedsgrad) Sæt programvælgeren på **STRYGELET 60 °C**, og vælg **START/PAUSE**. Sæt programvælgeren på **FRA** ved programslut.



Skåne tøj og maskine

- Tøm lommerne.
- Fjern metaldele (clips etc.)
- Vask sart tøj i net/vaskepose (strømper, gardiner, bøjle-BH'er).
- Luk lynlåse og dyne-/pudebetræk.
- Børst sand ud af lommer og opslag.
- Fjern gardinkroge eller bind dem ind i et net/vaskepose.



Ilægning af vasketøj

Vask små og store stykker tøj sammen!

Sørg for, at der ikke kommer vasketøj i klemme mellem lugen og gummitætningen.



Forskelligt snavset vasketøj

	Vask nyt tøj separat.
Let snavset	Vask uden forvask. Vælg evt. ekstrafunktionen speedPerfect
	Evt. pletter forbehandles.
Meget snavset	Læg mindre tøj i maskinen. Vælg et program med forvask.



Iblødsætning

Læg vasketøj med samme farve i maskinen.

Fyld iblødsætningsmiddel/vaskemiddel i kammer **II** iht. producentens angivelser.

Sæt programvælgeren på **KOGE-/KULØRTVASK 30 °C**, og vælg **START/PAUSE**.

Tryk efter ca. 10 minutter på **START/PAUSE** for at standse programmet. Tryk igen på **START/PAUSE** efter den ønskede iblødsætningstid, hvis programmet skal fortsættes eller ændres.



Stivning

Der skal ikke bruges skyllemiddel til vasketøjet.

Der kan anvendes flydende stivelse i alle vaskeprogrammer. Hæld stivelse i skyllemiddelkammer (skal evt. rengøres forinden) iht. producentens angivelser.



Farvning / Affarvning

Farvning må kun udføres i normalt omfang. Salt kan angribe rustfrit stål! Følg farvemiddelproducentens angivelser! Brug **ikke** vaskemaskinen til affarvning af vasketøj!



Mængdeindikator

Mængdeføleren registrerer mængden af vasketøj i maskinen. Vasketøjet bliver ikke vejlet!



Anbefalet dosering

Afhængigt af det valgte program og den registrerede tøjmængde vises den anbefalede vaskemiddeldosering i %. %-angivelsen er baseret på vaskemiddelproducentens anbefalede dosering.



Mængdeautomatik

Uafhængigt af mængdeindikatoren afpasser mængdeautomatikken ved hjælp af yderligere sensorer vand- og strømforbruget optimalt til alle programmer - alt efter tekstiltipe og vasketøjsmængde.



OUTDOOR IMPR.

Vasketøjet må ikke være behandlet med skyllemiddel. Rengør sæbeskuffen grundigt for rester af skyllemiddel.

I sportsforretninger kan der købes specialvaskemidler og imprægneringsmidler, som er beregnet til brug i vaskemaskiner. Dosering iht. producentens angivelser:

1. Fyld specialvaskemidlet til Outdoor-tekstiler i kammer **II** og
2. Fyld imprægneringsmidlet (maks. 170 ml) i kammer .

Sæt programvælgeren på **OUTDOOR IMPR.** Vælg temperatur.

Vælg **START/PAUSE**. Vasketøjet slutbehandles iht. producentens angivelser.

Indsats til flydende vaskemiddel

Sæt indsatsen til dosering af flydende vaskemidler på plads:

- Tag sæbeskuffen helt ud → side 10.
- Skyd indsatsen fremad.

Anvend ikke indsatsen (skyd den opad):

- ved vaskemidler i gelform eller ved vaskepulver,
- ved programmer med **Prewash** (Forvask) og funktionen **End time** (Sluttid).



Pleje



- **Fare for elektrisk stød!** Træk netstikket ud!
- **Eksplisionsfare!** Anvend ikke opløsningsmidler!

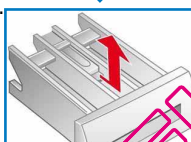
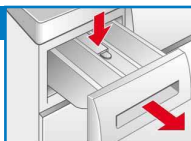
Kabinet, betjeningspanel

- Tør af med en blød fugtig klud.
- Der må ikke bruges skurende klude, svampe eller rengøringsmidler (rengøringsmidler til stål).
- Fjern rester af vaske- og rengøringsmidler med det samme.
- Der må ikke rengøres med en vandstråle.

Rengøring af sæbeskuffe ...

... når den indeholder rester af vaske- eller skyllemidler.

1. Træk skuffen ud, tryk indsatsen ned, og tag sæbeskuffen helt ud.
2. Tag indsatsen ud: Tryk indsatsen nedefra og opad med en finger.
3. Rengør sæbeskuffen og indsatsen med en børste og vand, og tør dem af.
4. Sæt indsatsen på plads, og lad den gå i indgreb (sæt cylinderen på styretappen).
5. Skyd sæbeskuffen ind.



Lad sæbeskuffen stå åben, så det overskydende vand kan tørre.

Vasketromle

Rustpletter - anvend et ikke-klorholdigt pudsemiddel, men ikke ståluld.

Afkalkning

Der må ikke være tøj i maskinen!

Ved rigtig vaskemiddeldosering er afkalkning ikke nødvendig. Følg anvisningerne fra producenten af afkalkningsmidlet, hvis afkalkning alligevel er nødvendig. Der kan bestilles egnede afkalkningsmidler via vores Internetside eller via kundeservice (→ side 13).

Anvisninger i displayet

Luge åben?	Luk lugen rigtigt, evt. er der vasketøj i klemme.
Vandhane lukket?	Luk vandhanen helt op, vandtilførselslangen har et knæk/er i klemme; Rengør sien → side 11, vandtryk for lavt.
Pumpe tilstoppet?	Pumpen er tilstoppet; rengør pumpen → side 11. Vandtilførselslange/afløbsrør tilstoppet; rengør afløbsslangen ved vandlåsen → side 11.
Luge kan ikke åbnes ved Pause; Vandstand for høj eller temperatur for høj	Det er ikke muligt at efterfylde vasketøj. Tryk på START/PAUSE for at fortsætte programmet.
F: 23	Vand i bundkarret, vaskemaskinen er utæt. Kontakt kundeservice!
F: 34	Lugen kan ikke låses. Luk lugen op, og luk den med et hørbart "klik". Sluk for maskinen, og tænd den igen. Indstil programmet, og foretag individuelle indstillinger. Start programmet.
Andre angivelser	Sluk for maskinen, vent 5 sekunder, og tænd for den igen. Kontakt kundeservice, hvis meddelelsen vises igen → side 13.

Anvisninger i tilfælde af tilstopning



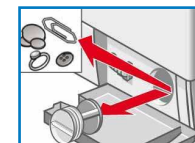
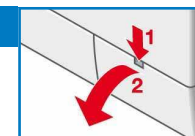
- **Fare for skoldning!** Lad vaskevandet køle af!
- Luk for vandhanen!



Pumpe

Sæt programvælgeren på **FRA**, træk netstikket ud.

1. Luk serviceklappen op, og tag den af.
2. Tag aftapningsslangen ud af holderen. Træk afslutningsmuffen af, lad vaskevandet løbe ud. Sæt afslutningsmuffen på igen.
3. Skru forsigtigt pumpe-dækslet af (restvand).
4. Rengør pumpen indvendig, pumpe-dækslets gevind og pumpehuset (pumpens vingehjul skal kunne drejes).
5. Sæt pumpe-dækslet på plads i maskinen igen, og skru det til. Håndgrebet skal stå lodret. Sæt aftapningsslangen tilbage i holderen.
6. Sæt serviceklappen på, og luk den.



For at forhindre at vaskemidlet løber ubrugt ud i afløbet ved den næste vask: Hæld 1 liter vand i kammer II, og start programmet **Udpumpning**.



Afløbsslange i vandlås

Sæt programvælgeren på **FRA**, træk netstikket ud.

1. Skru slangebåndet op, træk forsigtigt afløbsslangen af (restvand).
2. Rens afløbsslangen og studsens på vandlåsen.
3. Sæt afløbsslangen på studsens igen, og spænd slangebåndet fast på tilslutningsstedet.



Si i vandtilførselslange



Fare for elektrisk stød

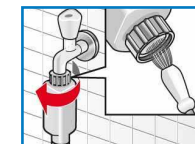
Aqua-Stop sikkerhedsanordningen må ikke dyppes i vand (indeholder en elektrisk ventil).

Reducer vandtrykket i tilløbsslangen:

1. Luk vandhanen!
2. Vælg et program (dog ikke **Centrifugering**)/**Udpumpning**)).
3. Vælg **START/PAUSE**. Lad programmet køre i ca. 40 sekunder.
4. Sæt programvælgeren på **FRA**. Træk netstikket ud af kontakten.

Rens sien:

1. Tag slangen af vandhanen. Rens sien med en lille børste,
2. Tilslut slangen igen, og kontroller, at den er tæt.



Hvad nu hvis ...

- Der løber vand ud
 - Fastgør afløbsslangen korrekt / skift den ud.
 - Spænd forskruingen på tilløbsslangen til.
- Intet vandindløb.
 - Er **START/PAUSE** ikke valgt?
- Vaskemiddel ikke skyllet ind.
 - Er vandhanen åbnet?
 - Er sien tilstoppet? Rengør sien → side 11.
 - Har tilløbsslangen et knæk / er i klemme?
- Lugen kan ikke åbnes.
 - Sikkerhedsfunktion aktiv. Program afbrudt? → side 4.
 - Er der valgt **Rinse Hold** (Skyllestop) ☐ (uden slutcentrifugering)? → side 3,4.
 - Kan lugen kun åbnes via nødåbningsfunktionen? → side 13.
- Programmet starter ikke.
 - Er der valgt **START/PAUSE** eller **End time** (Sluttid)?
 - Er lugen lukket?
 - Børnesikring aktiv? Deaktivering → side 5.
- Vaskevandet bliver ikke pumpet ud.
 - Er der valgt **Rinse Hold** (Skyllestop) ☐ (uden slutcentrifugering)? → side 3,4.
 - Rens pumpen → side 11.
 - Rens afløbsrør og/eller afløbsslange.
- Vandet i tromlen kan ikke ses.
 - Ingen fejl - vandet er under det synlige område.
- Centrifugering for dårlig. Vasketøj vådt/for fugtigt.
 - Ingen fejl - afbalanceringsystemet har afbrudt centrifugeringen, fordi vasketøjet er i uligevægt. Læg både store og mindre stykker tøj i tromlen.
 - Er der valgt **Less Ironing** (Antikrøl) ☒? → side 5.
 - Er der valgt for lav centrifugeringshastighed? → side 5.
- Gentagne startforsøg på centrifugering.
 - Ingen fejl - afbalanceringsystemet udligner uligevægt.
- Restvand i kammer for skyllemiddel.
 - Ingen fejl - skyllemidlets virkning bliver ikke reduceret.
 - Rengør evt. indsatsen → side 10.
- Ubehagelig lugt i vaskemaskinen.
 - Udfør programmet **KOGE-/KULØRTVASK 90 °C** uden vasketøj. Brug et vaskemiddel til kogevask til dette.
- Statusindikatoren 🗨️ lyser. Der er registreret en overdosering af vaskemiddel.
 - Er der brugt for meget vaskemiddel? Bland 1 spsk. skyllemiddel med ½ liter vand, og hæld blandingen i kammer II (ikke ved outdoor-beklædning eller dun-tekstiler!).
 - Brug mindre vaskemiddel ved den næste vask.
- Kraftig støj, vibrationer og maskinen "vandrer" under centrifugering.
 - Er vaskemaskinens fødder fikseret? Fastgør apparatets fødder → *Opstillingsvejledning*.
 - Er transportsikringen fjernet? Fjern transportsikringen → *Opstillingsvejledning*.
- Display / indikatorlamper fungerer ikke under driften.
 - Strømsvigt?
 - Sikring udløst? Slå sikringen til/udskift sikringen.
 - Kontakt kundeservice, hvis fejlen optræder igen.
- Programforløb varer længere end normalt.
 - Ingen fejl - afbalanceringsystemet udligner uligevægt ved at fordele vasketøjet flere gange.
 - Ingen fejl - skumkontrolsystem aktiveret - der bliver udført ekstra skylninger.

Hvad nu hvis...

- Rester af vaskemiddel på vasketøjet.
 - Det sker, at fosfatfrie vaskemidler indeholder komponenter, som ikke kan opløses i vand.
 - Vælg Skylning, eller børst vasketøjet af efter vasken.
 - I efterfyldnings-tilstand blinker START/PAUSE meget hurtigt, og der lyder et signal.
 - Vandstand for høj. Det er ikke muligt at efterfylde vasketøj. Luk i givet fald lugen igen med det samme.
 - Vælg **START/PAUSE** for at fortsætte programmet.
- Hvis De ikke selv kan afhjælpe fejlen (slukke/tænde), eller hvis en reparation er nødvendig:
- Sæt programvælgeren på **FRA**, og træk netstikket ud af stikkontakten.
 - Luk for vandhanen, og kontakt kundeservice → side 13.

Nødåbning (f.eks. ved strømsvigt)



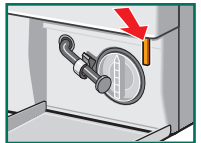
Programmet fortsætter, når strømforsyningen er genetableret. Hvis vasketøjet alligevel skal tages ud, kan lugen åbnes, som beskrevet herunder:



Fare for skoldning!

Vaskevand og -tøj kan være meget varmt. Lad det evt. køle ned først. Stik ikke hånden ind i tromlen, hvis den stadig drejer rundt. Luk ikke lugen op, hvis der ses vand bag glasset.

1. Sæt programvælgeren på **FRA**, og træk netstikket ud.
2. Tap vaskevandet af → side 11.
3. Træk nødåbningsanordningen nedad med et værktøj, og slip den igen. Lugen kan derefter åbnes.



Kundeservice

- Kontakt vores kundeservice, hvis det ikke er muligt selv af afhjælpe fejlen (Hvad nu hvis ... , → side 12, 13). Vi finder altid en passende løsning - også for at undgå unødvendige teknikerbesøg.

- Kontaktdata for den nærmeste kundeservice findes her eller i listen over kundeservice-afdelinger (afhængigt af model).

DK 44 89 89 85

- Oplys maskinens modelnummer (E-nr.) og fabrikationsnummer (FD) til kundeservice.

E-Nr. _____ FD _____

Fabrikationsnummer

Produktionsnummer

Disse oplysninger findes følgende steder:
Lugens inderside* / indvendig i serviceklappen*
eller på bagsiden af apparatet.

*Afhængigt af model

- **De kan være sikker på, at producenten har den største kompetence.**

Så henvend Dem til os.

På den måde sikres det, at reparationer bliver udført af uddannede serviceteknikere, som anvender originale reservedele.

Vaskemaskine WM 260160

QUELLA VELINGE.COM



Overhold sikkerhedsanvisningerne på side 8!



Læs først denne vejledning og den separate opstillingsvejledning, inden vaskemaskinen tages i brug!