

Votre lave-linge

Félicitations ! Avec l'achat de votre nouveau lave-linge, vous venez d'acquies un appareil électroménager Bosch moderne de très grande qualité. Ce lave-linge très moderne et de qualité se distingue par une faible consommation d'eau et d'énergie. Chaque machine à laver qui quitte notre usine est contrôlée avec le plus grand soin afin de garantir son fonctionnement fiable et sûr.

Pour des informations supplémentaires concernant les produits, accessoires, pièces de rechange et services, visitez notre site Internet www.bosch-home.com ou contactez notre service après-vente.

Vous trouverez les coordonnées du service après-vente ici-même ou dans la liste ci-jointe (selon le modèle).

- B 070 222 141
- FR 01 40 10 11 00
- CH 0848 840 040

Élimination écologique

Éliminez l'emballage en respectant l'environnement. Cet appareil est conforme à la Directive européenne 2002/96/CE relative aux appareils électriques et électroniques usagés (waste electrical and electronic equipment - WEEE). La directive définit des dispositions-cadres pour la reprise et le recyclage des appareils usagés au sein des pays de l'UE.

Sommaire

■ Conformité d'utilisation	1
■ Programmes	1
■ Régler et adapter le programme	3
■ Lavage	3/4
■ Après le lavage	4
■ Réglages personnalisés	5/6
■ Remarques importantes	6
■ Récapitulatif des programmes	7
■ Consignes de sécurité	8
■ Valeurs de consommation	8
■ Nettoyage	9
■ Mentions apparaissant dans la zone d'affichage	9
■ Entretien	10
■ Que faire si ... ?	11

Protection de l'environnement et économie d'énergie

- Utilisez la charge maximale du programme choisi.
- Utilisez le pré-lavage uniquement lorsque le linge est très sale.
- Au lieu du programme **Coton 90 °C**, sélectionnez le programme **Coton 60 °C** et la fonction additionnelle **EcoPerfect**. La qualité du nettoyage est similaire mais la consommation énergétique est nettement moins élevée.
- Dosez la lessive en respectant les indications du fabricant et en tenant compte de la dureté de l'eau.
- Si vous passez ensuite le linge au sèche-linge, réglez la vitesse d'essorage en respectant les instructions du fabricant du sèche-linge.

Conformité d'utilisation

- Exclusivement destiné à l'utilisation dans un foyer.
- Pour laver des textiles lavables en machine et de la laine lavable à la main dans bain lessiviel.
- Fonctionne à l'eau froide et avec les produits lessiviels et d'entretien en vente habituelle dans le commerce, adaptés à l'emploi en lave-linge.
- Ce lave-linge est utilisable par les personnes suivantes : enfants à partir de 8 ans, personnes détenant des capacités physiques, sensorielles ou mentales réduites et personnes ne détenant pas l'expérience ou les connaissances nécessaires, à condition que cela ait lieu **sous surveillance** ou qu'une personne responsable **leur en enseigne l'utilisation**.

- ⚠ *Ne laissez pas les enfants jouer sans surveillance près du lave-linge !*
- ⚠ *Ne permettez jamais aux enfants de jouer avec l'appareil !*
- ⚠ *Ne permettez jamais aux enfants d'effectuer des travaux de nettoyage et de maintenance sans surveillance.*
- ⚠ *Éloignez les animaux domestiques du lave-linge !*

N'utilisez le lave-linge qu'après avoir lu cette notice et la notice d'installation séparée !

Préparatifs

Installation conforme, selon la notice d'installation séparée.

Contrôler la machine

- Ne mettez jamais une machine endommagée en service.
- Contactez le service après-vente !

Connecter la fiche dans la prise

- ⚠ *Vous ne devez pas avoir les mains humides.*
- ⚠ *Vous ne devez pas toucher la prise de l'appareil !*

Ouvrir le robinet d'eau

Insert pour lessive liquide (selon le modèle) → page 6

Compartment II : Produit de lavage, adoucisseur d'eau, agent de blanchiment, cristaux de détachant

Compartment I : lessive pour le pré-lavage

Tri et chargement du linge

Respectez les instructions d'entretien fournies par le fabricant. Tenez compte des symboles d'entretien figurant sur les étiquettes. Triez le linge selon le type, la couleur, le degré de salissure et la température. Ne dépassez pas la charge admissible → page 7.

Respectez les remarques importantes ! → page 6
Introduisez des articles textiles de différentes tailles. Fermez le hublot. Veillez à ce que des articles textiles ne restent pas coincés entre le hublot et le joint en caoutchouc.

Lessive et additifs

Le dosage dépend des facteurs suivants : quantité de linge, degré de salissure, dureté de l'eau (pour la connaître, renseignez-vous auprès de votre compagnie de distribution d'eau) et indications du fabricant.
Sur les modèles de machine sans insert pour lessive liquide : Remplissez le bac doseur correspondant de lessive liquide et placez-le dans le tambour.

i Diluez les produits épais (assouplissants et amidon p.ex.) dans de l'eau. Cela permet d'éviter tout engorgement.

Régler et adapter le programme**

Fonctions additionnelles	Zone d'affichage / Touches d'options	Sélecteur de programme	Départ/Pause
Speed Perfect, Eco Perfect, Facile, Rinçage plus	20 30 40 60 90, 400 600 800 1200 1400	Allergie +, Sport, Lingerie, Couleurs sombres, Express 15 min, Essorage délicat, Vidange	Départ/Pause, Rajout de linge
		Arrêt, Coton + Pré-lavage, Synthétiques + Pré-lavage, Mix rapide, Délicat/Soie, Laine	
		Rinçage/Essorage	

**Lorsque le symbole ∞, est allumé dans l'affichage, la sécurité-enfants est active → Désactiver, page 5.

Fonctions additionnelles et touches d'options → Réglages personnalisés, page 5.

Sélectionner Départ/Pause (Rajout de linge)

i Toutes les touches sont sensibles, il suffit de les effleurer légèrement ! L'actionnement prolongé de la touche d'option (Fin dans) provoque le défilement automatique des options de réglage.

i Le sélecteur permet d'allumer et d'éteindre la machine, mais également de sélectionner le programme désiré. Il peut tourner dans les deux sens.

∞ sécurité-enfants → page 5
Ⓜ ajouter du linge → page 4, 5

Lavage

Bac à produits avec compartiments I, II, ∞

Tambour

Bandeau de commande

Hublot

Trappe de service

1

2

3

Lavage

Retirer le linge

Ouvrez le hublot et retirez le linge. Dans le cas où ∞ (sans essorage final) est actif : Placez le sélecteur sur **Vidange** ou sélectionnez la vitesse d'essorage. Sélectionnez **Départ/Pause** (Rajout de linge).

- Retirez d'éventuels corps étrangers à cause du risque de formation de rouille.
- Laissez le hublot et le bac à produits ouverts pour qu'ils puissent sécher complètement.

Fermer le robinet d'eau

Pas nécessaire sur les modèles dotés du dispositif Aqua-Stop → Conseils de la notice d'installation.

Éteindre l'appareil

Réglez le sélecteur sur **Arrêt**.

Fin du programme lorsque ...

...la touche Départ/Pause (Rajout de linge) est éteinte et - 0 - apparaît dans la zone d'affichage.
Remarque : Si l'éclairage de la zone d'affichage est éteint, appuyez sur une quelconque touche → Mode Économie d'énergie, page 5.

Interrompre le programme

Programmes à température élevée :
- Laissez refroidir le linge : Sélectionnez **Rinçage/Essorage**.
- Sélectionnez **Départ/Pause** (Rajout de linge).
Programmes à température basse :
- Sélectionnez le programme **Rinçage/Essorage** (désactivez la touche **Rinçage plus**) ou sélectionnez **Vidange**.
- Sélectionnez **Départ/Pause** (Rajout de linge).

Modifier le programme, si ...

... vous avez par erreur sélectionné un mauvais programme :
- Sélectionnez un nouveau programme.
- Appuyez sur la touche **Départ/Pause** (Rajout de linge). Le nouveau programme commence au début.

Ajouter du linge lorsque ... → page 5

... **Départ/Pause (Rajout de linge)** est sélectionné et qu'ensuite **les deux** symboles **YES + Ⓜ** sont allumés dans la zone d'affichage. En cas de **NO**, le hublot ne peut pas être ouvert. Sélectionnez la touche **Départ/Pause** (Rajout de linge).

Réglages personnalisés

Touches d'options

Avant et pendant le déroulement du programme sélectionné, vous pouvez modifier la vitesse d'essorage et la température. Les effets dépendent de l'avancement du cycle.

Temp. °C

Vous pouvez modifier la température de lavage affichée. La température de lavage maximale à sélectionner dépend du programme sélectionné à ce moment-là.

Fin dans

Lors du choix du programme, la durée du programme considéré s'affiche. Vous pouvez différer le début d'un programme avant qu'il ne commence. L'heure de fin de programme peut être réglée par pas de 1 heure jusqu'à un maximum de 24 h. Appuyez répétitivement sur la touche **Fin dans** jusqu'à ce que le nombre d'heures désiré s'affiche (h=heure). Sélectionnez **Départ/Pause** (Rajout de linge).

vitesse d'essorage en tr/min / ∞ (= sans essorage final)

Vous pouvez modifier la vitesse d'essorage affichée. La vitesse maximale d'essorage à sélectionner dépend du modèle de machine et du programme sélectionné à ce moment-là.

Fonctions additionnelles → Récapitulatif des programmes, page 7
SpeedPerfect ∞ Pour un cycle de lavage rapide avec une efficacité comparable au programme standard. Charge maximale → Récapitulatif des programmes, page 7.

EcoPerfect ∞ Pour économiser de l'énergie avec une efficacité de lavage équivalente à celle du programme standard.

Facile ∞ Cycle d'essorage spécial suivi d'un défilage du linge. Essorage final très doux - degré d'humidité du linge légèrement plus élevée.

Rinçage plus Cycle de rinçage complémentaire. Pour les régions avec une eau très douce ou pour améliorer encore le résultat de l'assouplissant.

Sécurité-enfants

Verrouillez votre lave-linge pour empêcher toute modification involontaire des fonctions programmées.
MARCHE/ARRÊT: après le début/la fin du programme, activez la touche **Départ/Pause** (Rajout de linge) pendant env. 5 secondes.
Remarque : la sécurité enfants peut rester activée jusqu'au début du programme suivant, même en arrêtant la machine.
Vous pouvez alors la désactiver avant le début du programme et, le cas échéant, l'activer de nouveau après le début du programme.

Rajout de linge

YES + Ⓜ dans la zone d'affichage
Sélectionnez la touche **Départ/Pause (Rajout de linge)** lorsque vous voulez ajouter du linge après le début du programme. La machine contrôle si un ajout est possible.
YES + Ⓜ sont allumés : un ajout est possible.
NO clignote : Attendez jusqu'à ce que **YES + Ⓜ** soient allumés.
Remarque : Ouvrir le hublot seulement lorsque les **deux** symboles **YES + Ⓜ** sont allumés.
NO : un ajout n'est pas possible.
Remarque : Lorsque le niveau d'eau et/ou la température sont élevés ou pendant l'essorage, le hublot reste verrouillé pour des raisons de sécurité.
Pour poursuivre le programme, appuyez sur la touche **Départ/Pause** (Rajout de linge).

Mode Économie d'énergie

L'éclairage de la zone d'affichage s'éteint au bout de quelques minutes, **Départ/Pause (Rajout de linge)** clignote. Pour activer l'éclairage, appuyez sur une quelconque touche.

Départ/Pause (Rajout de linge)

Pour démarrer le programme ou pour ajouter du linge et activer/désactiver la sécurité enfants.

Réglages personnalisés

Signal

1. Activation du mode de réglage de la puissance des signaux
régler sur 1 cran, la zone d'affichage s'allume
enfoncer et maintenir + 1 cran, relâcher

2. régler l'intensité sonore pour...
0 1 2 3 4
* enfoncer plusieurs fois si nécessaire

Signaux de touches : régler l'intensité sonore*
Signaux d'indication : 1 cran, régler l'intensité sonore*
régler sur •

3. régler sur •

Remarques importantes

Ménager le linge et la machine
- Pour le dosage des lessives/produits auxiliaires et de nettoyage, respectez impérativement les indications du fabricant.
- Videz les poches des vêtements.
- Attention aux objets métalliques (trombones, etc.).
- Lavez les textiles délicats dans un filet ou une petite poche (bas, voilages, soutiens-gorge à armature).
- Fermez les fermetures Éclair, boutons les housses.
- À l'aide d'une brosse, enlevez le sable éventuellement présent dans les poches et dans les revers.
- Retirez les crochets de rideaux ou rassemblez-les dans un filet ou dans une petite poche.

Linge avec différents degrés de salissure

peu sale : Pas de pré-lavage. Si nécessaire, sélectionnez la fonction **SpeedPerfect**.
très sale : Traitez éventuellement les taches avant la mise en machine.
Réduisez la quantité de linge. Sélectionnez le programme avec pré-lavage.

Trempage

Ne mettez que du linge de même couleur.
Versez le produit de trempage/lavage selon les indications du fabricant dans le compartiment II. Placez le sélecteur sur **Coton 30 °C** et sélectionnez **Départ/Pause** (Rajout de linge). Après 10 minutes environ, sélectionnez **Départ/Pause (Rajout de linge)**, pour interrompre le programme. Une fois le temps de trempage voulu écoulé, sélectionnez de nouveau **Départ/Pause** (Rajout de linge), si le programme doit continuer, ou modifiez le programme.

Amidonage

Le linge ne doit pas être lavé avec de l'assouplissant.
L'amidonage peut être inclus à tous les programmes de lavage avec un amidon liquide. Versez la quantité d'amidon selon les indications du fabricant dans le compartiment de l'assouplissant ∞ (rincez au préalable si nécessaire).

Coloration / décoloration

N'effectuez pas de teinture trop fréquemment. Le sel peut attaquer l'acier inoxydable ! Respectez les indications du fabricant de la teinture. **Ne** décolorer pas du linge dans le lave-linge.

Insert pour lessive liquide

selon le modèle
Pour le dosage de la lessive liquide, positionnez l'insert :
- retirez complètement le bac à produits → page 9
- poussez l'insert vers l'avant et enclenchez-le.
N'utilisez pas l'insert (poussez-le vers le haut) : avec les lessives en gel ou en poudre, avec les programmes avec **+ Pré-lavage** et l'option Heure de fin.

Programmes	max. °C	Type de textile	Fonctions additionnelles ; remarques
Coton + Prélavage	* - 90 °C	textiles résistants supportant des températures élevées, en coton ou en lin.	SpeedPerfect EcoPerfect Facile Rincage plus
Allergie + Synthétiques + Prélavage	* - 60 °C	textiles résistants en coton ou en lin, en tissus synthétiques ou mélangés	SpeedPerfect EcoPerfect Facile Rincage plus ; pour les peaux particulièrement fragiles, lavage long à la température choisie, niveau d'eau plus élevé, rinçage supplémentaire
Mix rapide	* - 40 °C	textiles d'entretien facile en coton, en lin, en tissus synthétiques ou mélangés	SpeedPerfect EcoPerfect Facile Rincage plus
Couleurs sombres	* - 40 °C	textiles en coton ou textiles d'entretien facile	SpeedPerfect EcoPerfect Facile Rincage plus ; divers types de textiles peuvent être lavés ensemble
Délicat/Soie	* - 40 °C	textiles foncés en coton et textiles foncés d'entretien facile	SpeedPerfect EcoPerfect Facile Rincage plus ; essorages intermédiaires et final réduits
Laine	* - 40 °C	pour les textiles lavables délicats, en soie, satin, synthétique ou mélangés (volailles, par exemple)	SpeedPerfect EcoPerfect Facile Rincage plus ; pas d'essorage entre les cycles de rinçage
Express 15 min	* - 40 °C	textiles en laine ou contenant de la laine lavables à la main ou en machine.	programme de lavage doux anti-rétrécissement, avec de longues pauses pendant lesquelles les textiles baignent dans la lessive.
Sport	* - 40 °C	textiles d'entretien facile en coton, en lin, en tissus synthétiques ou mélangés	programme court d'env. 15 minutes, pour linge peu sale
Lingerie	* - 40 °C	textiles en microfibre	SpeedPerfect EcoPerfect Facile Rincage plus
Programmes supplémentaires	* - 40 °C	lingerie fine	SpeedPerfect EcoPerfect Facile Rincage plus

* charge réduite avec la fonction supplémentaire SpeedPerfect EcoPerfect ; Pour un programme sans prélavage, introduisez la lessive dans le compartiment II ; pour un programme avec prélavage, répartissez la lessive dans les compartiments I et II.

9303 / 9000854397 WA028412FF Robert Bosch Hausgeräte GmbH Carl-Wery Str. 34 81739 München / Allemagne

⚠️ Consignes de sécurité

- Veuillez lire la notice d'installation et d'utilisation et toutes les autres informations fournies avec votre lave-linge et vous y conformer.
- Conservez ces documents pour toute utilisation ultérieure.

Risque d'électrocution !

- Débranchez toujours la machine en tenant la fiche ; ne tirez jamais directement sur le cordon d'alimentation.
- Ne branchez / débranchez jamais la machine avec les mains humides.

Danger de mort !

Lorsque la machine est hors d'usage :

- Débranchez la fiche de la prise.
- Sectionnez le cordon d'alimentation pour le rendre inutilisable.
- Détruisez le système de fermeture du hublot. Les enfants ne risqueront pas de s'enfermer et de mettre leur vie en danger.

Risque d'asphyxie !

- Tenez les emballages, les plastiques et les divers éléments des emballages hors de la portée des enfants.

Risque d'empoisonnement !

- Rangez la lessive et les additifs hors de portée des enfants.

Risque d'explosion !

- Les articles textile préalablement traités avec des produits nettoyants à base de solvants, du type détachants, benzine, peuvent provoquer une explosion une fois chargés dans le tambour. Rincez abondamment à la main les articles avant de les charger.

Risque de blessures !

- Le hublot peut devenir très chaud.
- Faites attention lorsque vous vidangez le bain lessiviel chaud.
- Ne montez jamais sur le lave-linge.
- Ne vous appuyez jamais sur le hublot ouvert.
- Ne saisissez pas le tambour s'il tourne encore.
- Faites attention lorsque vous ouvrez le bac à produits en cours de fonctionnement.

Valeurs de consommation selon le modèle

Programme	Charge	Puissance***	Eau***	Durée du programme***
Coton 20 °C	8 kg	0,29 kWh	73 l	2 1/2 h
Coton 30 °C	8 kg	0,40 kWh	73 l	2 1/2 h
Coton 40 °C*	8 kg	0,41 kWh	73 l	2 3/4 h
Coton 60 °C	8 kg	0,45 kWh	73 l	2 3/4 h
Coton 90 °C	8 kg	1,40 kWh	85 l	2 1/2 h
Synthétiques 40 °C*	4 kg	0,44 kWh	56 l	2 h
Mix rapide 40 °C	3,5 kg	0,27 kWh	48 l	1 h
Délicat/Soie 30 °C	2 kg	0,21 kWh	35 l	3/4 h
Laine 30 °C	2 kg	0,19 kWh	40 l	3/4 h

* Réglage du programme pour contrôle selon norme EN60456 en vigueur. Conseils pour contrôles comparatifs : Pour tester les programmes de contrôle, laver les charges indiquées à la vitesse d'essorage maximale.

Programme	Fonction additionnelle	Charge	Consommation d'énergie annuelle	Consommation d'eau annuelle
Coton 40/60 °C	EcoPerfect Eco**	8/4 kg	177 kWh	8200 l

** Réglage du programme pour contrôle et étiquetage énergétique selon directive 2010/30/UE, avec eau froide (15 °C).
*** Les valeurs diffèrent des valeurs indiquées en fonction de la quantité d'eau, de la dureté de l'eau, de sa température d'entrée, de la température ambiante, du type de textile, de la quantité de linge et de son degré de salissure, de la lessive utilisée, des variations de la tension d'alimentation et des fonctions additionnelles choisies.

Nettoyage

⚠️ Risque d'électrocution ! Sortez la fiche de la prise de courant.
⚠️ Risque d'explosion ! N'utilisez pas de solvants.

Avant le premier lavage

N'introduisez pas de linge dans la machine. Ouvrez le robinet d'eau. Versez dans le compartiment II :

- environ 2 litres d'eau
- lessive (dosage selon les indications du fabricant pour linge peu sale et le degré de dureté de l'eau approprié)

Réglez le sélecteur sur **Synthétiques 60 °C** et appuyez sur **Départ/Pause** (Rajout de linge). A la fin du programme, réglez le sélecteur sur **Arrêt**.

Corps de la machine, bandeau de commande

- Enlevez immédiatement les résidus de lessive.
- Nettoyez à l'aide d'un chiffon doux et humide.
- Le nettoyage au jet d'eau est interdit.

Nettoyage du bac à lessive ...

... s'il reste de la lessive ou de l'assouplissant.

1. Tirez, appuyez sur l'insert et retirez complètement le bac.
2. Retirez l'insert en le poussant avec un doigt de bas en haut.
3. Pour les modèles avec insert pour lessive liquide : Poussez l'insert vers le haut et retirez-le vers l'arrière.
4. Nettoyez les différents compartiments et l'insert avec de l'eau et une brosse, puis séchez-les.
5. Placez l'insert qui doit s'encliqueter (introduisez le cylindre sur la tige de guidage).
6. Remettez le bac à produits en place.

Tambour

Laissez le hublot ouvert pour que le tambour puisse sécher. Tâches de rouille : utilisez un produit d'entretien sans chlore. N'utilisez jamais de paille de fer.

Détartrage

Pas de linge dans la machine !

Ce n'est pas nécessaire si la lessive a été correctement dosée. Pour le détartrage, suivez les instructions du fabricant du détartrant. Des détartrants appropriés sont en vente sur notre site Internet ou auprès du service après-vente → Notice d'installation.

Déverrouillage de secours.

p.ex. en cas de panne de courant

Le programme reprend une fois le courant revenu. Si le linge devait toutefois être sorti de la machine, il est possible d'ouvrir le hublot en procédant comme suit :

Risque de brûlure !

Le bain lessiviel et le linge peuvent être très chauds. Éventuellement, laissez-les d'abord refroidir. Ne saisissez pas le tambour s'il tourne encore. N'ouvrez pas le hublot tant que vous voyez de l'eau à travers la vitre.

1. Réglez le sélecteur sur **Arrêt** et retirez la fiche de la prise de courant.
2. Vidangez la machine → page 10.
3. Tirez le verrouillage de secours vers le bas à l'aide d'un outil et libérez. Le hublot finit par s'ouvrir.

Indications dans la zone d'affichage selon le modèle

Ⓞ clignote	Fermez correctement le hublot ; du linge est peut-être coincé.
E: 17	Ouvrez complètement le robinet d'eau (eau froide) ; flexible d'alimentation plié/coincé ; nettoyez le filtre → page 10, pression d'eau trop faible.
E: 18	- Pompe d'évacuation obstruée ; nettoyez la pompe de vidange → page 10. - Flexible d'écoulement/tuyau d'évacuation bouché ; nettoyez le flexible au niveau du siphon → page 10. - Mousse importante → page 11, l'affiche d'état clignote.
E: 23	Présence d'eau dans le bac du fond, défaut d'étanchéité sur l'appareil. Contactez le service après-vente !
A: 10	- Ouvrez complètement le robinet d'eau (eau chaude). - Flexible d'alimentation d'eau plié/coincé. - Pression d'eau trop faible. Nettoyez le filtre → page 10. - Tuyau d'eau chaude non raccordé, ne faites fonctionner l'appareil qu'avec de l'eau froide. Ne tenez pas compte de cette remarque, seulement pour le premier lavage!
☺	Sécurité-enfants activée : désactivez → page 5.

Entretien

⚠️ Risque de brûlure ! Attendez que le bain lessiviel ait refroidi.
- Fermez le robinet d'eau.

Pompe d'évacuation

Réglez le sélecteur sur **Arrêt** et retirez la fiche de la prise de courant.

1. Ouvrez la trappe de service.
2. Sortez le flexible de vidange de sa fixation.
3. Retirez le cache, laissez le bain lessiviel s'écouler. Préparez un récipient approprié. Enfoncez la coiffe obturatrice et mettez le flexible de vidange en place dans la fixation.
4. Dévissez prudemment le couvercle de pompe (Attention : eau résiduelle). Nettoyez le compartiment intérieur, le filetage du couvercle de pompe et le carter de pompe (tourner l'ailette à la main).
5. Remettez le couvercle de pompe en place et vissez-le. Il faut que la poignée se trouve à la verticale.
6. Fermez la trappe de service.

Pour empêcher que, lors du prochain lavage, de la lessive passe directement à l'égout sans avoir servi : versez 2 litres d'eau dans le compartiment II et démarrez le programme **Vidange**.

Flexible d'évacuation sur siphon

Réglez le sélecteur sur **Arrêt** et retirez la fiche de la prise de courant.

1. Desserrez le collier du flexible, retirez avec précaution le flexible (eau résiduelle).
2. Nettoyez le flexible et le raccord du siphon.
3. Remettez le flexible et fixez-le avec le collier.

Filtre au niveau de l'arrivée d'eau

⚠️ Risque d'électrocution ! Ne plongez jamais l'Aqua-stop dans l'eau (ce dispositif de sécurité comporte une vanne électrique).

Pour éliminer toute pression d'eau dans le flexible d'alimentation :

1. Fermez le robinet d'eau.
2. Sélectionnez le programme voulu (sauf **Rinçage/Essorage // Vidange**).
3. Sélectionnez le programme **Départ/Pause** (Rajout de linge). Laissez marcher ce programme pendant 40 secondes environ.
4. Réglez le sélecteur sur **Arrêt**. Débranchez la fiche de la prise. Pour nettoyer le filtre :
 1. Retirez le flexible du tuyau. Nettoyez le filtre avec une petite brosse.
5. Raccordez le flexible et vérifiez son étanchéité.

et/ou sur les modèles Standard et Aqua-Secure :

- Retirez le flexible à l'arrière de la machine, sortez le filtre à l'aide d'une pince et nettoyez-le.
- Raccordez le flexible et vérifiez son étanchéité.

Que faire si ... ?

De l'eau s'écoule	- Raccordez correctement/remplacez le flexible d'évacuation. - Serrez à fond le raccord du flexible d'alimentation.
La machine n'est pas alimentée en eau. La lessive ne gagne pas la cuve.	- Départ/Pause (Rajout de linge) non sélectionné ? - Avez-vous bien ouvert le robinet d'eau ? - Le filtre est peut-être bouché ? Nettoyez le filtre → page 10. - Le flexible d'alimentation d'eau est plié ou coincé.
Le hublot refuse de s'ouvrir.	- La fonction de sécurité est active. Interruption du programme ? → page 4. - ☑️ (sans essorage final) sélectionné ? → page 3, 4. - L'ouverture via le déverrouillage d'urgence seul est-elle possible ? → page 9. - Hublot verrouillé après l'arrêt de la machine : Allumez la machine et attendez 5 sec.
Le programme ne démarre pas.	- Départ/Pause (Rajout de linge) ou ☑️ (Fin dans) sélectionné ? - Avez-vous bien fermé le hublot ? - Sécurité enfants active ? Désactiver → page 5.
Le bain lessiviel n'est pas évacué.	- ☑️ (sans essorage final) sélectionné ? → page 3, 4. - Nettoyer la pompe d'évacuation → page 10. - Nettoyez le tuyau d'évacuation et/ou le flexible d'évacuation.
Je ne vois pas d'eau dans le tambour.	- Il ne s'agit pas d'un défaut. Le niveau d'eau est trop bas pour être vu.
Le résultat de l'essorage n'est pas satisfaisant. Linge trempé/trop humide..	- Il ne s'agit pas d'un défaut - Le système de détection anti-balourd a interrompu l'essorage car le linge n'était pas réparti de manière homogène. - Répartissez des petites pièces et des grosses pièces de linge dans le tambour. - Facile ☑️ sélectionné ? → page 5. - Avez-vous sélectionné une vitesse d'essorage trop faible ? → page 5.
La durée du programme change pendant le cycle de lavage.	- Il ne s'agit pas d'un défaut - la commande optimise le cycle pour le processus de lavage respectif. Cela peut conduire à des modifications de la durée du programme dans l'affichage.
Essorage répétitif.	- Il ne s'agit pas d'un défaut. Le système de détection anti-balourd tente de mieux répartir la charge de linge dans le tambour.
Eau résiduelle dans le compartiment à produits.	- Il ne s'agit pas d'un défaut. L'efficacité du produit n'est pas compromise. - Nettoyez l'insert si besoin → page 9.
Le lave-linge dégage certains odeurs.	- Faites un cycle Coton 90 °C sans linge. Utilisez pour cela une lessive tous lavages.
L'affiche d'état clignote. De la lessive sort éventuellement du bac à produits.	- Avez-vous utilisé trop de lessive ? Mélangez 1 cuiller d'assouplissant à 1/2 litre d'eau et versez-le dans le compartiment II (pas avec les textiles de plein air ou contenant du duvet). - Lors du prochain lavage, diminuez la quantité de lessive utilisée.
Bruits, vibrations et « déplacement » pendant l'essorage.	- Avez-vous immobilisé les pieds de la machine ? - Calez les pieds de la machine → notice d'installation. - Les cales de transport sont-elles retirées ? - Retirez les cales de transport → notice d'installation.
Bruits lors de l'essorage et de la vidange.	- Nettoyez la pompe d'évacuation → page 10.
La zone d'affichage ou les voyants de l'affichage ne fonctionnent pas lorsque la machine est en marche.	- Mode Économie d'énergie → page 5. - Coupure de courant ? - Fusibles débranchés ? Enclenchez/remplacez les fusibles. - Mode Économie d'énergie activé ? - Si cette panne se reproduit, contactez le service après-vente.
Le programme est plus long que d'habitude.	- Il ne s'agit pas d'un défaut. Le système de détection anti-balourd répartit la charge de linge en faisant démarrer plusieurs fois le tambour. - Il ne s'agit pas d'un défaut. Le système de contrôle de la mousse est actif : un cycle de rinçage sera ajouté.
Il y a des résidus de lessive sur le linge.	- Les lessives sans phosphate contiennent parfois des résidus insolubles dans l'eau. - Sélectionnez le programme Rinçage/Essorage ou brossez le linge après le lavage.

Lorsqu'une panne ne peut pas être éliminée par vos soins (mise hors tension/sous tension) ou qu'une réparation s'impose :

- Placez le sélecteur sur **Arrêt** et retirez la fiche de la prise de courant.
- Fermez le robinet d'eau et appelez le service après-vente → Notice d'installation.

fr Notice d'utilisation

Votre lave-linge

Félicitations ! Avec l'achat de votre nouveau lave-linge, vous venez d'acquérir un appareil électroménager Bosch moderne de très grande qualité. Ce lave-linge très moderne et de qualité se distingue par une faible consommation d'eau et d'énergie. Chaque machine à laver qui quitte notre usine est contrôlée avec le plus grand soin afin de garantir son fonctionnement fiable et sûr.

Pour des informations supplémentaires concernant les produits, accessoires, pièces de rechange et services, visitez notre site Internet www.bosch-home.com ou contactez notre service après-vente.

Vous trouverez les coordonnées du service après-vente ici-même ou dans la liste ci-jointe (selon le modèle).

- B 070 222 141
- FR 01 40 10 11 00
- CH 0848 840 040



Élimination écologique

Éliminez l'emballage en respectant l'environnement. Cet appareil est conforme à la Directive européenne 2002/96/CE relative aux appareils électriques et électroniques usagés (waste electrical and electronic equipment - WEEE). Le directive définit des dispositions-cadres pour la reprise et le recyclage des appareils usagés au sein des pays de l'UE.

Sommaire

	Page
Conformité d'utilisation	1
Programmes	1
Régler et adapter le programme	3
Lavage	3/4
Après le lavage	4
Réglages personnalisés	5/6
Remarques importantes	6
Récapitulatif des programmes	7
Consignes de sécurité	8
Valeurs de consommation	8
Nettoyage	9
Mentions apparaissant dans la zone d'affichage	9
Entretien	10
Que faire si ... ?	11



Protection de l'environnement et économie d'énergie

- Utilisez la charge maximale du programme choisi.
- Utilisez le pré-lavage uniquement lorsque le linge est très sale.
- Au lieu du programme **Coton 90 °C**, sélectionnez le programme **Coton 60 °C** et la fonction additionnelle **EcoPerfect**. La qualité du nettoyage est similaire mais la consommation énergétique est nettement moins élevée.
- Dosez la lessive en respectant les indications du fabricant et en tenant compte de la dureté de l'eau.
- Si vous passez ensuite le linge au sèche-linge, réglez la vitesse d'essorage en respectant les instructions du fabricant du sèche-linge.

Conformité d'utilisation

- Exclusivement destiné à l'utilisation dans un foyer,
- Pour laver des textiles lavables en machine et de la laine lavable à la main dans bain lessiviel,
- Fonctionne à l'eau froide et avec les produits lessiviels et d'entretien en vente habituelle dans le commerce, adaptés à l'emploi en lave-linge.
- Ce lave-linge est utilisable par les personnes suivantes : enfants à partir de 8 ans, personnes détenant des capacités physiques, sensorielles ou mentales réduites et personnes ne détenant pas l'expérience ou les connaissances nécessaires, à condition que cela ait lieu **sous surveillance** ou qu'une personne responsable **leur en enseigne l'utilisation**.



- Ne laissez pas les enfants jouer sans surveillance près du lave-linge !
- Ne permettez jamais aux enfants de jouer avec l'appareil !
- Ne permettez jamais aux enfants d'effectuer des travaux de nettoyage et de maintenance sans surveillance.
- Éloignez les animaux domestiques du lave-linge !



N'utilisez le lave-linge qu'après avoir lu cette notice et la notice d'installation séparée !

Programmes

Récapitulatif détaillé des programmes → page 7. Température et vitesse d'essorage réglables individuellement, en fonction du programme sélectionné et de son stade d'avancement.

Coton	textiles résistants
+ Pré-lavage	textiles résistants, pré-lavage
Synthétiques	textiles d'entretien facile
+ Pré-lavage	textiles d'entretien facile, pré-lavage
Mix rapide	types de textiles mélangés
Délicat/Soie	textiles lavables délicats
Laine	laine lavable à la main/à la machine
Rinçage/Essorage	linge lavé à la main, touche Rinçage plus activée ; pour un simple essorage, désactivez la touche
Vidange	de l'eau de rinçage de ☹ (sans essorage final)
Essorage délicat	linge lavé à la main avec vitesse d'essorage réduite
Express 15 min	programme court
Couleurs sombres	textiles foncés
Lingerie	programme de lingerie
Sport	textiles en microfibre
Allergie +	textiles résistants

Préparatifs



Installation conforme, selon la notice d'installation séparée.



Contrôler la machine

- Ne mettez jamais une machine endommagée en service.
- Contactez le service après-vente !



Connecter la fiche dans la prise



Vous ne devez pas avoir les mains humides. Vous ne devez toucher que la prise de l'appareil !



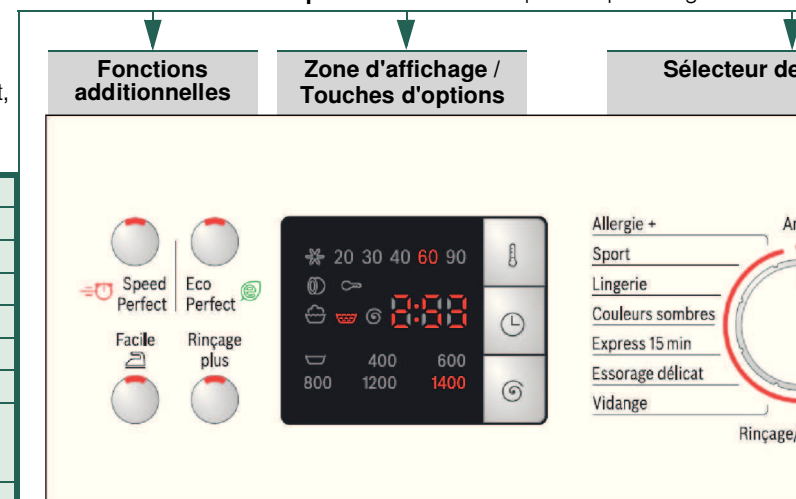
Ouvrir le robinet d'eau

Insert pour lessive liquide (selon le modèle) → page 6

Compartment II : Produit de lavage, adoucisseur d'eau, agent de blanchiment, cristaux de détachant

Compartment ☼ : assouplissant, amidon

Compartment I : lessive pour le pré-lavage



* - 90 °C	☼ (Temp. °C)	Sélection de la température
1 - 24 h	☹ (Fin dans)	Fin du programme dans
☹ - 1400*	☼ (Essorage)	Sélectionnez la vitesse d'essorage ou ☹ (sans essorage final) dernière eau de rinçage,
Affichage d'état		Affichages concernant le lavage, rinçage, essorage programme (-0-)
☹	☹ - 0-	sécurité-enfants → page
☹		ouvrir le hublot,

Avant le premier lavage
Faites un cycle de lavage sans linge → page 9.

Tri et chargement du linge

Respectez les instructions d'entretien fournies par le fabricant. Tenez compte des symboles d'entretien figurant sur les étiquettes. Triez le linge selon le type, la couleur, le degré de salissure et la température. Ne dépassez pas la charge admissible → page 7.

Respectez les remarques importantes! → page 6

Introduisez des articles textiles de différentes tailles. Fermez le hublot. Veillez à ce que des articles textiles ne restent pas coincés entre le hublot et le joint en caoutchouc.

Lessive et additifs

Le dosage dépend des facteurs suivants : quantité de linge, degré de salissure, dureté de l'eau (pour la connaître, renseignez-vous auprès de votre compagnie de distribution d'eau) et indications du fabricant.

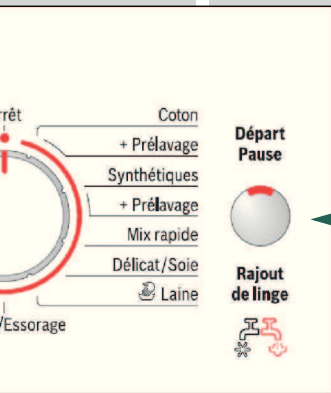
Sur les modèles de machine sans insert pour lessive liquide : Remplissez le bac doseur correspondant de lessive liquide et placez-le dans le tambour.

i Diluez les produits épais (assouplissants et amidon p.ex.) dans de l'eau. Cela permet d'éviter tout engorgement.

Régler et adapter le programme**

Programme

Départ/
Pause



ure (* = froid)

essorage (* selon le modèle)
al, le linge reste dans la
zone d'affichage - - -)

cycle :

e, durée ou fin du

i **Lorsque le symbole ∞, est allumé dans l'affichage, la sécurité-enfants est active → Désactiver, page 5.

Fonctions additionnelles et touches d'options → Réglages personnalisés, page 5.

Sélectionner
Départ/Pause (Rajout de linge)

i Toutes les touches sont sensibles, il suffit de les effleurer légèrement ! L'actionnement prolongé de la touche d'option ∞ (Fin dans) provoque le défilement automatique des options de réglage.

i Le sélecteur permet d'allumer et d'éteindre la machine, mais également de sélectionner le programme désiré. Il peut tourner dans les deux sens.

Lavage

Bac à produits avec compartiments I, II, ⓧ

Tambour

Bandeau de commande

Hublot



Trappe de service

Lavage



Retirer le linge

Ouvrez le hublot et retirez le linge.

Dans le cas où ∞ (sans essorage final) est actif : Placez le sélecteur sur **Vidange** ou sélectionnez la vitesse d'essorage. Sélectionnez **Départ/Pause** (Rajout de linge).



- Retirez d'éventuels corps étrangers à cause du risque de formation de rouille.
- Laissez le hublot et le bac à produits ouverts pour qu'ils puissent sécher complètement.

Fermer le robinet d'eau

Pas nécessaire sur les modèles dotés du dispositif Aqua-Stop → *Conseils de la notice d'installation.*

Éteindre l'appareil

Réglez le sélecteur sur **Arrêt**.



Fin du programme lorsque ...

...la touche Départ/Pause (Rajout de linge) est éteinte et - G - apparaît dans la zone d'affichage.

Remarque : Si l'éclairage de la zone d'affichage est éteint, appuyez sur une quelconque touche → Mode Économie d'énergie, page 5.

Interrompre le programme

Programmes à température élevée :

- Laissez refroidir le linge : Sélectionnez **Rinçage/Essorage**.
- Sélectionnez **Départ/Pause** (Rajout de linge).

Programmes à température basse :

- Sélectionnez le programme **Rinçage/Essorage** (désactivez la touche **Rinçage plus**) ou sélectionnez **Vidange**.
- Sélectionnez **Départ/Pause** (Rajout de linge).

Modifier le programme, si ...

... vous avez par erreur sélectionné un mauvais programme :

- Sélectionnez un nouveau programme.
- Appuyez sur la touche **Départ/Pause** (Rajout de linge). Le nouveau programme commence au début.

Ajouter du linge lorsque ... → page 5

... **Départ/Pause (Rajout de linge)** est sélectionné et qu'ensuite **les deux** symboles **YES + ∞** sont allumés dans la zone d'affichage. En cas de **NO**, le hublot ne peut pas être ouvert. Sélectionnez la touche **Départ/Pause** (Rajout de linge).

Réglages personnalisés

Touches d'options

Avant et pendant le déroulement du programme sélectionné, vous pouvez modifier la vitesse d'essorage et la température. Les effets dépendent de l'avancement du cycle.

⌘ (Temp. °C)

Vous pouvez modifier la température de lavage affichée. La température de lavage maximale à sélectionner dépend du programme sélectionné à ce moment-là.

⌚ (Fin dans)

Lors du choix du programme, la durée du programme considéré s'affiche. Vous pouvez différer le début d'un programme avant qu'il ne commence. L'heure de fin de programme peut être réglée par pas de 1 heure jusqu'à un maximum de 24 h. Appuyez répétitivement sur la touche **⌚ (Fin dans)** jusqu'à ce que le nombre d'heures désiré s'affiche (h=heure). Sélectionnez **Départ/Pause** (Rajout de linge).

⌚ (vitesse d'essorage en tr/min / ☐ (= sans essorage final))

Vous pouvez modifier la vitesse d'essorage affichée. La vitesse maximale d'essorage à sélectionner dépend du modèle de machine et du programme sélectionné à ce moment-là.

Fonctions additionnelles → Récapitulatif des programmes, page 7

SpeedPerfect	Pour un cycle de lavage rapide avec une efficacité comparable au programme standard. Charge maximale → Récapitulatif des programmes, page 7.
EcoPerfect	Pour économiser de l'énergie avec une efficacité de lavage équivalente à celle du programme standard.
Facile	Cycle d'essorage spécial suivi d'un défilage du linge. Essorage final très doux - degré d'humidité du linge légèrement plus élevée.
Rinçage plus	Cycle de rinçage complémentaire. Pour les régions avec une eau très douce ou pour améliorer encore le résultat de l'assouplissant.

Sécurité-enfants

dans la zone d'affichage

Verrouillez votre lave-linge pour empêcher toute modification involontaire des fonctions programmées.

MARCHE/ARRÊT: après le début/la fin du programme, activez la touche **Départ/Pause** (Rajout de linge) pendant env. 5 secondes.

Remarque : la sécurité enfants peut rester activée jusqu'au début du programme suivant, même en arrêtant la machine.

Vous pouvez alors la désactiver avant le début du programme et, le cas échéant, l'activer de nouveau après le début du programme.

Remarque :

- Symbole est allumé : la sécurité-enfants est active.
- Symbole clignote : sécurité-enfants active et sélecteur déréglé. Afin d'éviter l'arrêt du programme, ramenez le sélecteur sur le programme de départ, le symbole est de nouveau allumé.

Rajout de linge

YES + dans la zone d'affichage

Sélectionnez la touche **Départ/Pause (Rajout de linge)** lorsque vous voulez ajouter du linge après le départ du programme. La machine contrôle si un ajout est possible.

YES + sont allumés : un ajout est possible.

NO clignote : Attendez jusqu'à ce que **YES +** soient allumés.

Remarque : Ouvrir le hublot seulement lorsque les deux symboles **YES +** sont allumés.

NO : un ajout n'est pas possible.

Remarque : Lorsque le niveau d'eau et/ou la température sont élevés ou pendant l'essorage, le hublot reste verrouillé pour des raisons de sécurité.

Pour poursuivre le programme, appuyez sur la touche **Départ/Pause** (Rajout de linge).

Mode Économie d'énergie

L'éclairage de la zone d'affichage s'éteint au bout de quelques minutes, **Départ/Pause (Rajout de linge)** clignote. Pour activer l'éclairage, appuyez sur une quelconque touche.

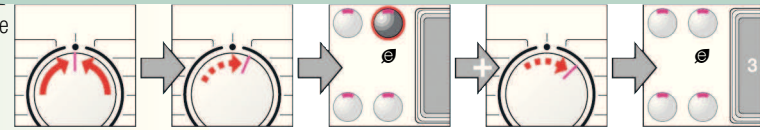
Départ/Pause (Rajout de linge)

Pour démarrer le programme ou pour ajouter du linge et activer/désactiver la sécurité enfants.

Réglages personnalisés

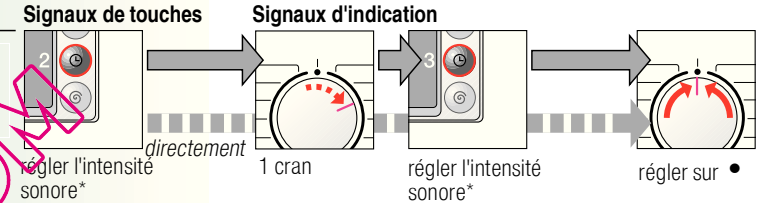
Signal

1. Activation du mode de réglage de la puissance des signaux



réglage sur • 1 cran, la zone d'affichage s'allume enfoncer et maintenir + 1 cran, relâcher

2. régler l'intensité sonore pour...



Signaux de touches Signaux d'indication

réglage l'intensité sonore* directement 1 cran régler l'intensité sonore* régler sur •

Remarques importantes

Ménager le linge et la machine

- Pour le dosage des lessives/produits auxiliaires et de nettoyage, respectez impérativement les indications du fabricant.
- Videz les poches des vêtements.
- Attention aux objets métalliques (trombones, etc.).
- Lavez les textiles délicats dans un filet ou une petite poche (bas, voilages, soutiens-gorge à armature).
- Fermez les fermetures Éclair, boutonnez les housses.
- À l'aide d'une brosse, enlevez le sable éventuellement présent dans les poches et dans les revers.
- Retirez les crochets des rideaux ou rassemblez-les dans un filet ou dans une petite poche.

Linge avec différents degrés de salissure

	Lavez le linge neuf séparément.
peu sale	Pas de pré-lavage. Si nécessaire, sélectionnez la fonction SpeedPerfect .
très sale	Traitez éventuellement les taches avant la mise en machine. Réduisez la quantité de linge. Sélectionnez le programme avec pré-lavage.

Trempage Ne mettez que du linge de même couleur.

Versez le produit de trempage/lavage selon les indications du fabricant dans le compartiment **II**. Placez le sélecteur sur **Coton 30 °C** et sélectionnez **Départ/Pause** (Rajout de linge). Après 10 minutes environ, sélectionnez **Départ/Pause (Rajout de linge)**, pour interrompre le programme. Une fois le temps de trempage voulu écoulé, sélectionnez de nouveau **Départ/Pause** (Rajout de linge), si le programme doit continuer, ou modifiez le programme.

Amidonage Le linge ne doit pas être lavé avec de l'assouplissant.

L'amidonage peut être inclus à tous les programmes de lavage avec un amidon liquide. Versez la quantité d'amidon selon les indications du fabricant dans le compartiment de l'assouplissant (rincez au préalable si nécessaire).

Coloration / décoloration

N'effectuez pas de teinture trop fréquemment. Le sel peut attaquer l'acier inoxydable ! Respectez les indications du fabricant de la teinture. **Ne** décolorez **pas** du linge dans le lave-linge.

Insert pour lessive liquide selon le modèle

- Pour le dosage de la lessive liquide, positionnez l'insert :
 - retirez complètement le bac à produits → page 9
 - poussez l'insert vers l'avant et enclenchez-le.
- N'utilisez pas l'insert (poussez-le vers le haut) : avec les lessives en gel ou en poudre, avec les programmes avec **+ Pré-lavage** et l'option Heure de fin.





Fonctions additionnelles ; remarques

Programmes °C max. Type de textile

Coton	* - 90 °C	8 kg/ 4 kg*	textiles résistants, supportant des températures élevées, en coton ou en lin.	SpeedPerfect *, EcoPerfect Facile Rincage plus
Allergie +	* - 60 °C		textiles résistants en coton ou en lin	SpeedPerfect *, EcoPerfect Facile Rincage plus ; pour les peaux particulièrement fragiles, lavage long à la température choisie, niveau d'eau plus élevé, rinçage supplémentaire
Synthétiques + Prélavage	* - 60 °C	4 kg	textiles d'entretien facile en coton, en lin, en tissus synthétiques ou mélangés	SpeedPerfect *, EcoPerfect Facile Rincage plus
Mix rapide	* - 40 °C		textiles en coton ou textiles d'entretien facile	SpeedPerfect *, EcoPerfect Facile Rincage plus ; divers types de textiles peuvent être lavés ensemble
Couleurs sombres	* - 40 °C	3,5 kg	textiles foncés en coton et textiles foncés d'entretien facile	SpeedPerfect *, EcoPerfect Facile Rincage plus ; essorages intermédiaires et final réduits
Délicat/Soie	* - 40 °C		pour les textiles lavables délicats, en soie, satin, synthétique ou mélangés (volages, par exemple)	SpeedPerfect *, EcoPerfect Facile Rincage plus ; pas d'essorage entre les cycles de rinçage
Laine	* - 40 °C	2 kg	textiles en laine ou contenant de la laine lavables à la main ou en machine.	programme de lavage doux anti-rétrécissement, avec de longues pauses pendant lesquelles les textiles baignent dans la lessive.
Express 15 min	* 40 °C		textiles d'entretien facile en coton, en lin, en tissus synthétiques ou mélangés	programme court d'env. 15 minutes, pour linge peu sale
Sport	* - 40 °C		textiles en microfibre	SpeedPerfect *, EcoPerfect Facile Rincage plus
Lingerie	* - 40 °C	1 kg	lingerie fine	SpeedPerfect *, EcoPerfect Facile Rincage plus

Programmes supplémentaires

* charge réduite avec la fonction additionnelle SpeedPerfect .

Pour un programme sans prélavage, introduisez la lessive dans le compartiment **II**, pour un programme avec prélavage, répartissez la lessive dans les compartiments **I et II**.

Rincage/Essorage, Vidange, Essorage délicat

Robert Bosch Hausgeräte GmbH
Carl-Wery Str. 34
81739 München / Allemagne

WA028412FF

9303 / 9000854397



Consignes de sécurité

- Veuillez lire la notice d'installation et d'utilisation et toutes les autres informations fournies avec votre lave-linge et vous y conformer.
- Conservez ces documents pour toute utilisation ultérieure.

Risque d'électrocution !

- Débranchez toujours la machine en tenant la fiche ; ne tirez jamais directement sur le cordon d'alimentation.
- Ne branchez / débranchez jamais la machine avec les mains humides.

Danger de mort !

- Lorsque la machine est hors d'usage :
- Débranchez la fiche de la prise.
 - Sectionnez le cordon d'alimentation pour le rendre inutilisable.
 - Détruisez le système de fermeture du hublot. Les enfants ne risqueront pas de s'enfermer et de mettre leur vie en danger.

Risque d'asphyxie !

- Tenez les emballages, les plastiques et les divers éléments des emballages hors de la portée des enfants.

Risque d'empoisonnement !

- Rangez la lessive et les additifs hors de portée des enfants.

Risque d'explosion !

- Les articles textile préalablement traités avec des produits nettoyants à base de solvants, du type détachants, benzine, peuvent provoquer une explosion une fois chargés dans le tambour.
- Rincez abondamment à la main les articles avant de les charger.

Risque de blessures !

- Le hublot peut devenir très chaud.
- Faites attention lorsque vous vidangez le bain lessiviel chaud.
- Ne montez jamais sur le lave-linge.
- Ne vous appuyez jamais sur le hublot ouvert.
- Ne saisissez pas le tambour s'il tourne encore.
- Faites attention lorsque vous ouvrez le bac à produits en cours de fonctionnement.

Valeurs de consommation selon le modèle

Programme	Charge	Puissance***	Eau***	Durée du programme***
Coton 20 °C	8 kg	0,29 kWh	73 l	2 1/2 h
Coton 30 °C	8 kg	0,40 kWh	73 l	2 1/2 h
Coton 40 °C*	8 kg	0,41 kWh	73 l	2 3/4 h
Coton 60 °C	8 kg	0,45 kWh	73 l	2 3/4 h
Coton 90 °C	8 kg	1,40 kWh	85 l	2 1/2 h
Synthétiques 40 °C*	4 kg	0,44 kWh	56 l	2 h
Mix rapide 40 °C	3,5 kg	0,27 kWh	48 l	1 h
Délicat/Soie 30 °C	2 kg	0,21 kWh	35 l	3/4 h
Laine 30 °C	2 kg	0,19 kWh	40 l	3/4 h

* Réglage du programme pour contrôle selon norme EN60456 en vigueur.
Conseils pour contrôles comparatifs : Pour tester les programmes de contrôle, laver les charges indiquées à la vitesse d'essorage maximale.

Programme	Fonction additionnelle	Charge	Consommation d'énergie annuelle	Consommation d'eau annuelle
Coton 40/60 °C	EcoPerfect **	8/4 kg	177 kWh	8200 l

** Réglage du programme pour contrôle et étiquetage énergétique selon directive 2010/30/UE, avec eau froide (15 °C).
*** Les valeurs diffèrent des valeurs indiquées en fonction de la pression d'eau, de la dureté de l'eau, de sa température d'entrée, de la température ambiante, du type de textile, de la quantité de linge et de son degré de salissure, de la lessive utilisée, des variations de la tension d'alimentation et des fonctions additionnelles choisies.

Nettoyage



- **Risque d'électrocution !** Sortez la fiche de la prise de courant.
- **Risque d'explosion !** N'utilisez pas de solvants.

Avant le premier lavage

N'introduisez pas de linge dans la machine. Ouvrez le robinet d'eau. Versez dans le compartiment II :
- environ 2 litres d'eau,
- lessive (dosage selon les indications du fabricant pour linge peu sale et le degré de dureté de l'eau approprié)
Réglez le sélecteur sur **Synthétiques 60 °C** et appuyez sur **Départ/Pause** (Rajout de linge). A la fin du programme, réglez le sélecteur sur **Arrêt**.

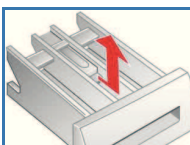
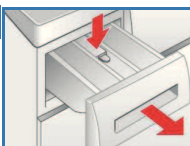
Corps de la machine, bandeau de commande

- Enlevez immédiatement les résidus de lessive.
- Nettoyez à l'aide d'un chiffon doux et humide.
- Le nettoyage au jet d'eau est interdit.

Nettoyage du bac à lessive ...

... s'il reste de la lessive ou de l'assouplissant.

1. Tirez, appuyez sur l'insert et retirez complètement le bac.
2. Retirez l'insert en le poussant avec un doigt de bas en haut.
3. Pour les modèles avec insert pour lessive liquide : Poussez l'insert vers le haut et retirez-le vers l'arrière.
4. Nettoyez les différents compartiments et l'insert avec de l'eau et une brosse, puis séchez-les.
5. Placez l'insert qui doit s'encliqueter (introduisez le cylindre sur la tige de guidage).
6. Remettez le bac à produits en place.



Laissez le bac à produits ouvert pour qu'il puisse sécher complètement.

Tambour

Laissez le hublot ouvert pour que le tambour puisse sécher.
Taches de rouille : utilisez un produit d'entretien sans chlore. N'utilisez jamais de paille de fer.

Détartrage *Pas de linge dans la machine !*

Ce n'est pas nécessaire si la lessive a été correctement dosée. Pour le détartrage, suivez les instructions du fabricant du détartrant. Des détartrants appropriés sont en vente sur notre site Internet ou auprès du service après-vente → *Notice d'installation*.

Déverrouillage de secours *p.ex. en cas de panne de courant*

Le programme reprend une fois le courant revenu. Si le linge devait toutefois être sorti de la machine, il est possible d'ouvrir le hublot en procédant comme suit :

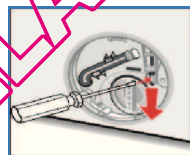
Risque de brûlure !

Le bain lessiviel et le linge peuvent être très chauds. Éventuellement, laissez-les d'abord refroidir.

Ne saisissez pas le tambour s'il tourne encore.

N'ouvrez pas le hublot tant que vous voyez de l'eau à travers la vitre.

1. Réglez le sélecteur sur **Arrêt** et retirez la fiche de la prise de courant.
2. Vidangez la machine → *page 10*.
3. Tirez le verrouillage de secours vers le bas à l'aide d'un outil et libérez. Le hublot finit par s'ouvrir.



Indications dans la zone d'affichage *selon le modèle*

	Fermez correctement le hublot ; du linge est peut-être coincé.
E: 17 E: 29	Ouvrez complètement le robinet d'eau (eau froide) ; flexible d'alimentation plié/coincé ; nettoyez le filtre → <i>page 10</i> , pression d'eau trop faible.
E: 18	- Pompe d'évacuation obstruée ; nettoyez la pompe de vidange → <i>page 10</i> . - Flexible d'écoulement/tuyau d'évacuation bouché ; nettoyez le flexible au niveau du siphon → <i>page 10</i> . - Mousse importante → <i>page 11</i> , l'affiche d'état clignote.
E: 23 R: 10	Présence d'eau dans le bac du fond, défaut d'étanchéité sur l'appareil. Contactez le service après-vente ! - Ouvrez complètement le robinet d'eau (eau chaude). - Flexible d'alimentation d'eau plié/coincé. - Pression d'eau trop faible. Nettoyez le filtre → <i>page 10</i> . - Tuyau d'eau chaude non raccordé, ne faites fonctionner l'appareil qu'avec de l'eau froide. Ne tenez pas compte de cette remarque, seulement pour le premier lavage!
	Sécurité-enfants activée : désactivez → <i>page 5</i> .

Entretien

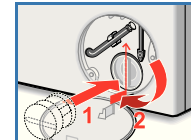
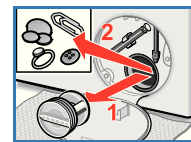
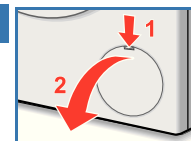


- **Risque de brûlure !**
Attendez que le bain lessiviel ait refroidi.
- Fermez le robinet d'eau.

Pompe d'évacuation

Réglez le sélecteur sur **Arrêt** et retirez la fiche de la prise de courant.

1. Ouvrez la trappe de service.
2. Sortez le flexible de vidange de sa fixation.
3. Retirez le cache, laissez le bain lessiviel s'écouler. Préparez un récipient approprié. Enfoncez la coiffe obturatrice et mettez le flexible de vidange en place dans la fixation.
4. Dévissez prudemment le couvercle de pompe (Attention : eau résiduelle). Nettoyez le compartiment intérieur, le filetage du couvercle de pompe et le carter de pompe (tourner l'ailette à la main).
5. Remettez le couvercle de pompe en place et vissez-le. Il faut que la poignée se trouve à la verticale.
6. Fermez la trappe de service.

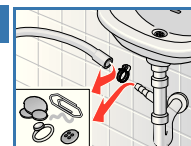


Pour empêcher que, lors du prochain lavage, de la lessive passe directement à l'égout sans avoir servi :
versez 2 litres d'eau dans le compartiment II et démarrez le programme **Vidange** .

Flexible d'évacuation sur siphon

Réglez le sélecteur sur **Arrêt** et retirez la fiche de la prise de courant.

1. Desserrez le collier du flexible, retirez avec précaution le flexible (eau résiduelle).
2. Nettoyez le flexible et le raccord du siphon.
3. Remplacez le flexible et fixez-le avec le collier.



Filtere au niveau de l'arrivée d'eau

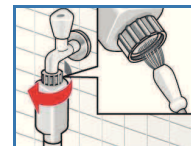


Risque d'électrocution !

Ne plongez jamais l'Aqua-stop dans l'eau (ce dispositif de sécurité comporte une vanne électrique).

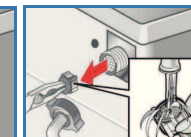
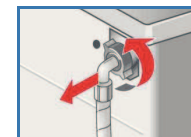
Pour éliminer toute pression d'eau dans le flexible d'alimentation :

1. Fermez le robinet d'eau.
2. Sélectionnez le programme voulu (sauf **Rinçage/Essorage // Vidange**).
3. Sélectionnez le programme **Départ/Pause** (Rajout de linge). Laissez marcher ce programme pendant 40 secondes environ.
4. Réglez le sélecteur sur **Arrêt**. Débranchez la fiche de la prise. Pour nettoyer le filtre :
5. Retirez le flexible du tuyau. Nettoyez le filtre avec une petite brosse.




et/ou sur les modèles Standard et Aqua-Secure :
Retirez le flexible à l'arrière de la machine, sortez le filtre à l'aide d'une pince et nettoyez-le.

6. Raccordez le flexible et vérifiez son étanchéité.



Que faire si ... ?

De l'eau s'écoule	<ul style="list-style-type: none"> - Raccordez correctement/remplacez le flexible d'évacuation. - Serrez à fond le raccord du flexible d'alimentation.
La machine n'est pas alimentée en eau. La lessive ne gagne pas la cuve.	<ul style="list-style-type: none"> - Départ/Pause (Rajout de linge) non sélectionné ? - Avez-vous bien ouvert le robinet d'eau ? - Le filtre est peut-être bouché ? Nettoyez le filtre → <i>page 10</i>. - Le flexible d'alimentation d'eau est plié ou coincé.
Le hublot refuse de s'ouvrir.	<ul style="list-style-type: none"> - La fonction de sécurité est active. Interruption du programme ? → <i>page 4</i>. - ☒ (sans essorage final) sélectionné ? → <i>page 3, 4</i>. - L'ouverture via le déverrouillage d'urgence seul est-elle possible ? → <i>page 9</i>. - Hublot verrouillé après l'arrêt de la machine : Allumez la machine et attendez 5 sec.
Le programme ne démarre pas.	<ul style="list-style-type: none"> - Départ/Pause (Rajout de linge) ou ☒ (Fin dans) sélectionné ? - Avez-vous bien fermé le hublot ? - Sécurité enfants active ? Désactiver → <i>page 5</i>.
Le bain lessiviel n'est pas évacué.	<ul style="list-style-type: none"> - ☒ (sans essorage final) sélectionné ? → <i>page 3, 4</i>. - Nettoyer la pompe d'évacuation → <i>page 10</i>. - Nettoyez le tuyau d'évacuation et/ou le flexible d'évacuation.
Je ne vois pas d'eau dans le tambour.	<ul style="list-style-type: none"> - Il ne s'agit pas d'un défaut. Le niveau d'eau est trop bas pour être vu.
Le résultat de l'essorage n'est pas satisfaisant. Linge trempé/trop humide..	<ul style="list-style-type: none"> - Il ne s'agit pas d'un défaut - Le système de détection anti-balourd a interrompu l'essorage car le linge n'était pas réparti de manière homogène. Répartissez des petites pièces et des grosses pièces de linge dans le tambour. - Facile ☒ sélectionné ? → <i>page 5</i>. - Avez-vous sélectionné une vitesse d'essorage trop faible ? → <i>page 5</i>.
La durée du programme change pendant le cycle de lavage.	<ul style="list-style-type: none"> - Il ne s'agit pas d'un défaut - la commande optimise le cycle pour le processus de lavage respectif. Cela peut conduire à des modifications de la durée du programme dans l'affichage.
Essorage répétitif.	<ul style="list-style-type: none"> - Il ne s'agit pas d'un défaut. Le système de détection anti-balourd tente de mieux répartir la charge de linge dans le tambour.
Eau résiduelle dans le compartiment à produits.	<ul style="list-style-type: none"> - Il ne s'agit pas d'un défaut. L'efficacité du produit n'est pas compromise. - Nettoyez l'insert si besoin → <i>page 9</i>.
Le lave-linge dégage certaines odeurs.	<ul style="list-style-type: none"> - Faites un cycle Coton 90 °C sans linge. Utilisez pour cela une lessive tous lavages.
L'affiche d'état  clignote. De la lessive sort éventuellement du bac à produits.	<ul style="list-style-type: none"> - Avez-vous utilisé trop de lessive ? Mélangez 1 cuiller d'assouplissant à 1/2 litre d'eau et versez-le dans le compartiment II (pas avec les textiles de plein air ou contenant du duvet). - Lors du prochain lavage, diminuez la quantité de lessive utilisée.
Bruits, vibrations et « déplacement » pendant l'essorage.	<ul style="list-style-type: none"> - Avez-vous immobilisé les pieds de la machine ? - Calez les pieds de la machine → <i>notice d'installation</i>. - Les cales de transport sont-elles retirées ? - Retirez les cales de transport → <i>notice d'installation</i>.
Bruits lors de l'essorage et de la vidange.	<ul style="list-style-type: none"> - Nettoyez la pompe d'évacuation → <i>page 10</i>.
La zone d'affichage ou les voyants de l'affichage ne fonctionnent pas lorsque la machine est en marche.	<ul style="list-style-type: none"> - Mode Économie d'énergie → <i>page 5</i>. - Coupure de courant ? - Fusibles déclenchés ? Enclenchez/remplacez les fusibles. - Mode Économie d'énergie activé ? - Si cette panne se reproduit, contactez le service après-vente.
Le programme est plus long que d'habitude.	<ul style="list-style-type: none"> - Il ne s'agit pas d'un défaut. Le système de détection anti-balourd répartit la charge de linge en faisant démarrer plusieurs fois le tambour. - Il ne s'agit pas d'un défaut. Le système de contrôle de la mousse est actif : un cycle de rinçage sera ajouté.
Il y a des résidus de lessive sur le linge.	<ul style="list-style-type: none"> - Les lessives sans phosphate contiennent parfois des résidus insolubles dans l'eau. - Sélectionnez le programme Rinçage/Essorage ou brossez le linge après le lavage.

Lorsqu'une panne ne peut pas être éliminée par vos soins (mise hors tension/sous tension) ou qu'une réparation s'impose :

- Placez le sélecteur sur **Arrêt** et retirez le fiche de la prise de courant.
- Fermez le robinet d'eau et appelez le service après-vente → *Notice d'installation*.



Lave-linge

fr Notice d'utilisation