

Votre lave-linge

Félicitations ! Vous venez d'opter pour un appareil électroménager moderne et d'un haut niveau de qualité, comme tous les produits de la marque Bosch. Le lave-linge se caractérise par sa faible consommation d'eau et d'énergie. Chaque lave-linge qui quitte notre usine est contrôlé avec le plus grand soin afin de garantir un fonctionnement fiable et sûr.

Pour plus d'informations sur nos produits, nos accessoires, nos pièces de rechange et nos services, consultez notre site Internet www.bosch-home.com ou adressez-vous à nos centres de service après-vente.

Table des matières

■ Destination de l'appareil	1
■ Programmes	1
■ Réglage et adaptation du programme	3
■ Lavage	3/4
■ Après le lavage	4
■ Réglages personnalisés	5/6
■ Récapitulatif des programmes	7
■ Consignes de sécurité	8
■ Valeurs de consommation	8
■ Remarques importantes	9
■ Insert pour lessive liquide	10
■ Entretien	10
■ Indications de la zone d'affichage	10
■ Conseils anti-engorgement	11
■ Que faire si	12/13
■ Déverrouillage de secours	13
■ Service après-vente	13



Protection de l'environnement / économies

- Utilisez la charge maximale du programme choisi.
- Utilisez le pré-lavage uniquement lorsque le linge est très sale.
- Au lieu de **Coton 90 °C**, utilisez le programme **Coton 60 °C** et la fonction supplémentaire **Eco Perfect**. La qualité du nettoyage est similaire mais la consommation d'énergie est nettement moins élevée.
- Dosez la lessive en respectant les indications du fabricant et en tenant compte de la dureté de l'eau.
- Si vous passez ensuite le linge au sèche-linge, réglez la vitesse d'essorage en respectant les instructions du fabricant du sèche-linge.

Destination de l'appareil

- Ce lave-linge est réservé à un usage exclusivement domestique. Il est destiné
- au lavage des textiles lavables en machine et des lainages lavables à la main et à la lessive.
- à être utilisé avec de l'eau potable froide et de la lessive et des additifs du commerce spécialement conçus pour être utilisés en machine.

- ! Respectez les consignes de sécurité de la page 8 !
- ! Ne laissez jamais les enfants sans surveillance à proximité du lave-linge !
- Les enfants et les personnes n'ayant pas lu les instructions ne sont pas autorisés à utiliser le lave-linge !
- Tenez les animaux domestiques à l'écart du lave-linge !

N'utilisez le lave-linge qu'après avoir lu cette notice et la notice d'installation séparée !

Préparatifs

Procédez à l'installation conformément aux indications de la notice d'installation.

Contrôler le lave-linge

- Ne mettez jamais un lave-linge endommagé en service !
- Contactez le service après-vente !

Brancher la prise

- ! Vous ne devez pas avoir les mains humides !
- Vous ne devez pas toucher que la prise de l'appareil !

Ouvrir le robinet d'arrivée d'eau

Insert pour lessive liquide (selon le modèle), page 10

Tri et chargement du linge

Respectez les instructions d'entretien fournies par le fabricant ! Tenez compte des symboles d'entretien figurant sur les étiquettes. Triez le linge selon le type, la couleur, le degré de salissure et la température. Ne dépassez pas la charge maximale. → page 7

Respectez les remarques importantes. → page 9

Chargez à la fois de grands articles de linge et de petits articles !

Refermez le hublot. Veillez à ce qu'aucun article de linge ne reste coincé entre le hublot et le joint en caoutchouc.

Verser la lessive et les additifs

Le dosage dépend des facteurs suivants : quantité de linge, degré de salissure, dureté de l'eau (pour la connaître, renseignez-vous auprès de votre compagnie de distribution d'eau) et indications du fabricant. Sur les modèles sans insert pour lessive liquide : remplissez le doseur de lessive liquide et placez-le dans le tambour. Lors du fonctionnement : soyez prudent si vous ouvrez le bac à produits !

Avant le premier lavage

Faites un lavage à vide. → page 9

Lavage

Bac à produits avec compartiments I, II, ☘

Hublot

Bandeau de commande

Poignée du hublot

Trappe de service

Lavage

Éteindre l'appareil

Placez le sélecteur sur **Arrêt**.

Fermer le robinet d'arrivée d'eau

Pas nécessaire sur les modèles avec Aqua-Stop → indications de la notice d'installation

Retirer le linge

Ouvrez le hublot et retirez le linge. Si **Cuve pleine** (= sans essorage final) est actif : Placez le sélecteur sur **Vidange** ou sélectionnez une vitesse d'essorage. Appuyez sur **Départ/Pause**.

- Enlevez les éventuels corps étrangers (risque de rouille).
- Laissez le hublot et le bac à produits ouverts pour que l'humidité puisse s'évacuer.

Fin du programme lorsque...

... **Départ/Pause** est allumé et que **Fin** est allumé.

! Si l'éclairage de la zone d'affichage est éteint, appuyez sur n'importe quelle touche. → mode « économies d'énergie », page 5

Interrompre le programme

Programmes à température élevée : Faites refroidir le linge : sélectionnez **Rinçage/Essorage**. Appuyez sur **Départ/Pause**. Programmes à basse température : Sélectionnez **Rinçage/Essorage** (désactivez la touche **Rinçage plus**) ou **Vidange**. Appuyez sur **Départ/Pause**.

Modifier le programme...

... en cas d'erreur de programme : Sélectionnez un nouveau programme. Appuyez sur **Départ/Pause**. Le nouveau programme commence au début.

Rajouter du linge... → page 5

Appuyez sur **Départ/Pause**. **YES** doit s'allumer dans la zone d'affichage. Si **NO** apparaît, il n'est pas possible d'ouvrir le hublot. Appuyez sur la touche **Départ/Pause**.

Réglages personnalisés

Touche d'option ☹ (« Fin dans... »)

Lors du choix du programme, la durée du programme s'affiche. Vous pouvez différer le début d'un programme avant qu'il ne commence. Le temps « fin dans... » peut être réglé par pas de 1 heure jusqu'à un maximum de 24 h. Appuyez répétitivement sur la touche ☹ (« fin dans... ») jusqu'à ce que le nombre d'heures désiré s'affiche (h = heure). Appuyez sur la touche **Départ/Pause**. Il n'est pas possible de modifier les réglages une fois le programme lancé.

Touche d'option Essorage / Cuve pleine (= sans essorage final)

Vous pouvez modifier la vitesse d'essorage indiquée ou sélectionner Cuve pleine (= sans essorage final : le linge reste dans la dernière eau de rinçage et la zone d'affichage indique ---). La vitesse d'essorage maximale dépend du modèle et du programme réglé.

Fonctions additionnelles → récapitulatif des programmes, page 7

Speed Perfect : Lavage rapide. Efficacité de lavage comparable à celle du programme standard. Charge maximale → récapitulatif des programmes, page 7

Eco Perfect : Économies d'énergie. Efficacité de lavage comparable à celle du programme standard.

Facile : Cycle d'essorage spécial suivi d'un défilage du linge. Essorage final en douceur, à vitesse réduite. Degré d'humidité du linge légèrement plus élevé.

Rinçage plus : Rinçage supplémentaire. Pour les régions où l'eau est très douce ou pour améliorer le résultat du rinçage.

Rajout de linge

YES dans la zone d'affichage Si vous voulez rajouter du linge après le début du programme, appuyez sur la touche **Départ/Pause**. Le lave-linge contrôle si un ajout est possible. **YES** s'allume : ajout de linge possible. **NO** clignote : attendez que **YES** soit allumé. **Remarque** : n'ouvrez le hublot que lorsque **YES** est allumé. **NO** : rajout de linge impossible. **Remarque** : lorsque le niveau d'eau et/ou la température sont élevés ou pendant l'essorage, le hublot reste verrouillé pour des raisons de sécurité. Pour poursuivre le programme, appuyez sur la touche **Départ/Pause**.

Mode « économies d'énergie »

L'éclairage de la zone d'affichage s'éteint au bout de quelques minutes et **Départ/Pause** clignote. Pour réactiver l'éclairage, appuyez sur n'importe quelle touche.

Départ/Pause

Pour démarrer le programme ou pour ajouter du linge.

Réglages personnalisés

Signal

1. Activez le mode de réglage de la puissance du signal

placez sur •

1 cran vers la droite

appuyez et maintenez

+ 1 cran vers la droite

relâchez

2. Réglez l'intensité sonore...

1 cran vers la droite

réglez l'intensité sonore*

1 cran vers la droite

réglez l'intensité sonore*

placez sur •

* appuyez plusieurs fois si nécessaire

0 1 2 3 4

Signaux de touches

Signaux d'indication

Récapitulatif des programmes

Programmes	°C	max.	Type de textile	Fonctions additionnelles ; options ; remarques
Coton	20, 30, 40, 60, 90 °C	9 kg	textiles résistants, supportant des températures élevées, en coton ou en lin	Speed Perfect* , Eco Perfect , Facile , Rinçage plus , Cuve pleine
+ Prélavage	40 °C	5 kg	textiles d'entretien facile en coton, en lin, en synthétique ou en fibres mélangées	Speed Perfect , Eco Perfect , Facile , Rinçage plus , Cuve pleine
Synthétiques	30, 40, 60 °C	3,5 kg	textiles en coton ou textiles d'entretien facile	Speed Perfect , Eco Perfect , Facile , Rinçage plus , Cuve pleine
Mix rapide	40 °C	3,5 kg	textiles lavables délicats : en soie, satin, synthétique ou fibres mélangées (voir exemple)	Speed Perfect , Eco Perfect , Facile , Rinçage plus , Cuve pleine ; pas d'essorage entre les rinçages
Délicat/Soie	30 °C	2 kg	textiles en laine ou contenant de la laine lavables à la main ou en machine	Speed Perfect , Eco Perfect , Facile , Rinçage plus , Cuve pleine ; programme de lavage doux anti-rétrécissement : avec de longues pauses pendant lesquelles les textiles baignent dans la lessive
Laine	30 °C	2 kg	textiles d'entretien facile en coton, en lin, en synthétique ou en fibres mélangées	Speed Perfect , Eco Perfect , Facile , Rinçage plus , Cuve pleine ; programme court d'environ 15 minutes, pour linge peu sale
Express 15 min	30 °C	2 kg	textiles d'entretien facile en coton, en lin, en synthétique ou en fibres mélangées	Rinçage/Essorage, Vidange
Programmes supplémentaires				
Speed Perfect*				charge réduite avec la fonction supplémentaire Speed Perfect
Mix rapide 40 °C				Le programme Mix rapide 40 °C utilise avec la vitesse d'essorage maximale, est idéal comme programme court. Pour un programme sans pré-lavage, versez la lessive dans le compartiment II ; pour un programme avec pré-lavage, répartissez la lessive dans les compartiments I et II.

⚠ Consignes de sécurité

- Veuillez lire les notices d'installation et d'utilisation et toutes les autres informations fournies avec votre lave-linge et vous y conformer.
- Conservez ces documents pour toute utilisation ultérieure.

Risque d'électrocution

- Débranchez toujours l'appareil en tenant la prise ; ne tirez jamais directement sur le cordon d'alimentation.
- Ne branchez/débranchez la prise qu'avec les mains sèches.

Danger de mort

Lorsque l'appareil est hors d'usage :

- Débranchez la prise.
- Sectionnez le cordon d'alimentation et jetez-le (avec sa prise).
- Détruisez le système de fermeture du hublot. Les enfants ne risqueront pas de s'enfermer et de mettre leur vie en danger.

Risque d'asphyxie

- Tenez les emballages, les plastiques et les divers éléments des emballages hors de portée des enfants.

Risque d'empoisonnement

- Rangez la lessive et les additifs hors de portée des enfants.

Risque d'explosion

- Les articles de linge préalablement traités avec des produits nettoyants à base de solvants, de type détachant ou benzine, peuvent provoquer une explosion une fois chargés dans le tambour.
- Nettoyez soigneusement ces articles de linge à la main avant de les introduire dans le lave-linge.

Risque de blessures

- Le hublot peut devenir très chaud.
- Faites attention lorsque vous vidangez le bain lessiviel chaud.
- Ne montez jamais sur le lave-linge.
- Ne vous appuyez jamais sur le hublot ouvert.
- Ne mettez pas les mains dans le tambour si ce dernier tourne encore.

Valeurs de consommation

Programme	Charge	Électricité***	Eau***	Durée du programme***
Coton 30 °C*	9 kg	0,37 kWh	81 l	2:38 h
Coton 40 °C*	9 kg	0,93 kWh	80 l	2:48 h
Coton 60 °C*	9 kg	1,22 kWh	82 l	2:48 h
Coton 90 °C	9 kg	2,28 kWh	93 l	2:38 h
Synthétiques 40 °C*	3,5 kg	0,55 kWh	55 l	1:43 h
Mix rapide 40 °C*	3,5 kg	0,47 kWh	49 l	1:01 h
Délicat/Soie 30 °C	2 kg	0,14 kWh	33 l	0:41 h
Laine 30 °C	2 kg	0,16 kWh	40 l	0:40 h

* Réglage du programme pour contrôle selon norme EN60456 en vigueur.
Précision relative aux contrôles : lavage de la charge nominale à la vitesse d'essorage maximale.

Programme	Fonction additionnelle	Charge	Consommation d'énergie annuelle	Consommation d'eau annuelle
Coton 40/60 °C	Eco Perfect**	9/4,5 kg	216 kWh	11900 l

** Réglage du programme pour contrôle et étiquetage énergétique selon directive 2010/30/UE, avec eau froide (15 °C).
*** Les valeurs diffèrent des valeurs indiquées en fonction de la pression d'eau, de la dureté de l'eau, de sa température d'arrivée, de la température ambiante, du type de textile, de la quantité de linge et de son degré de salissure, de la lessive utilisée, des variations de la tension d'alimentation et des fonctions additionnelles choisies.

⚠ Remarques importantes

i Avant le premier lavage

Faites un lavage à vide ! Ouvrez le robinet d'arrivée d'eau. Versez dans le compartiment **II** :

- environ **1 litre** d'eau,
- de la lessive (la quantité indiquée par le fabricant pour du linge légèrement sale, compte tenu de la dureté de l'eau).

Placez le sélecteur sur **Synthétiques 60 °C** et appuyez sur **Départ/Pause**. À la fin du programme, placez le sélecteur sur **Arrêt**.

Ménagement du linge et du lave-linge

- Pour le dosage de la lessive et des additifs, respectez impérativement les indications des fabricants.
- Videz les poches des vêtements.
- Attention aux objets métalliques (trombones, etc.).
- Lavez les textiles délicats dans un filet ou une petite poche (bas, voilages, soutiens-gorge à armature).
- Fermez les fermetures Éclair, boutonnez les housses.
- À l'aide d'une brosse, enlevez le sable éventuellement présent dans les poches et dans les revers.
- Retirez les crochets des rideaux ou rassemblez-les dans un filet ou dans une petite poche.

i Chargement du linge

Chargez à la fois de grands articles de linge et de petits articles !
Veuillez à ce qu'aucun article de linge ne reste coincé entre le hublot et le joint en caoutchouc.

Différents degrés de salissure du linge

Lavez le linge neuf séparément.

peu sale Pas de pré-lavage. Si nécessaire, sélectionnez la fonction additionnelle **Speed Perfect**.

très sale Traitez les taches avant la mise en machine.

Trempage Mettez du linge de même couleur.

Versez le produit de trempage/la lessive selon les indications du fabricant dans le compartiment **II**. Placez le sélecteur sur **Coton 30 °C** et appuyez sur **Départ/Pause**. Au bout de 10 minutes environ, appuyez sur **Départ/Pause** pour mettre le programme en pause. Une fois le temps de trempage voulu écoulé, appuyez de nouveau sur **Départ/Pause** si le programme doit continuer ou modifiez le programme.

Amidonage Le linge ne doit pas avoir été lavé avec de l'assouplissant.

L'amidonage est possible dans tous les programmes de lavage (amidon liquide). Dosez l'amidon selon les indications du fabricant et versez-le dans le compartiment de l'assouplissant (si nécessaire, nettoyez d'abord le compartiment).

Teinture/décoloration N'effectuez pas de teinture trop fréquemment. Le sel peut attaquer l'acier inoxydable ! Respectez les indications du fabricant de la teinture. Ne décolorez pas de linge dans le lave-linge !

⚠ Insert pour lessive liquide (selon le modèle)

Pour le dosage de la lessive liquide, utilisez l'insert :
– Retirez complètement le bac à produits. → page 10
– Poussez l'insert vers l'avant.
N'utilisez pas l'insert (poussez-le vers le haut) :
– avec les lessives en gel ou en poudre,
– avec les programmes avec **+Prélavage** ou option (« fin dans... »)

Entretien **Risque d'électrocution ! Débranchez la prise !**
 Risque d'explosion ! N'utilisez pas de solvants !

Carrosserie du lave-linge, bandeau de commande

- Enlevez immédiatement les résidus de lessive.
- Frottez ces éléments à l'aide d'un chiffon doux et humide.
- Le nettoyage au jet d'eau est interdit.

Nettoyage du bac à produits...
... s'il reste de la lessive ou de l'assouplissant.

1. Tirez, appuyez sur l'insert et retirez complètement le bac.
2. Retirez l'insert en le poussant avec un doigt de bas en haut.
3. Nettoyez les différents compartiments et l'insert avec de l'eau et une brosse, puis séchez-les.
4. Placez l'insert qui doit s'encliqueter (introduisez le cylindre sur la tige de guidage).
5. Remettez le bac à produits en place.

i Laissez le bac à produits ouvert pour que l'humidité puisse s'évaporer.

Tambour

Laissez le hublot ouvert pour que le tambour puisse sécher.
Utilisez un produit d'entretien sans chlore. N'utilisez jamais de paille de fer.

Détartrage *Pas de linge dans le lave-linge !*

Aucun détartrage n'est nécessaire si la lessive est convenablement dosée. Si un détartrage s'avère tout de même nécessaire, suivez les instructions du fabricant de détartrant. Des détartrants appropriés sont en vente sur notre site Internet ou auprès de notre service après-vente (→ page 13).

Indications de la zone d'affichage (selon le modèle)

E: 16	Fermez correctement le hublot ; du linge est peut-être coincé.
E: 17, 29	Ouvrez complètement le robinet d'arrivée d'eau ; flexible d'alimentation plié/coincé ; nettoyez le filtre → page 11 ; pression d'eau trop faible
E: 18	Pompe d'évacuation bouchée ; nettoyez la pompe d'évacuation. → page 11 Flexible d'évacuation/tuyau d'évacuation bouché ; nettoyez le flexible au niveau du siphon. → page 11
E: 23	Présence d'eau dans le bac du fond, défaut d'étanchéité sur l'appareil. Contactez le service après-vente.
Autres indications	Arrêtez le lave-linge, attendez 5 secondes et remettez-le en marche. Si l'indication réapparaît, contactez le service après-vente. → page 13

Conseils anti-engorgement

Pompe d'évacuation

Placez le sélecteur sur **Arrêt** et débranchez la prise.

1. Ouvrez la trappe de service et retirez-la.
2. Détachez le tuyau de vidange de son support. Retirez son bouchon, laissez s'évacuer le bain lessiviel. Remettez le bouchon en place.
3. Dévissez prudemment le bouchon de la pompe (eau résiduelle).
4. Nettoyez l'intérieur, le filetage du bouchon de la pompe et le carter de la pompe (le rotor de la pompe d'évacuation doit pouvoir tourner librement).
5. Remettez le bouchon de la pompe et revissez-le. La poignée doit être à la verticale. Remettez le tuyau de vidange sur son support.
6. Remettez la trappe de service en place puis refermez-la.

i Pour empêcher que, lors du prochain lavage, de la lessive passe directement à l'égout sans avoir servi : versez 1 litre d'eau dans le compartiment **II** et lancez le programme **Vidange**.

Flexible d'évacuation sur siphon

Placez le sélecteur sur **Arrêt** et débranchez la prise.

1. Desserrez le collier du flexible, retirez avec précaution le flexible (eau résiduelle).
2. Nettoyez le flexible et le raccord du siphon.
3. Remettez le flexible et fixez-le avec le collier.

Filter au niveau de l'arrivée d'eau

Risque d'électrocution **Ne plongez jamais l'Aqua-Stop dans l'eau (ce dispositif de sécurité comporte une vanne électrique).**

1. Fermez le robinet d'arrivée d'eau !
2. Sélectionnez un programme quelconque (sauf Rinçage/Essorage // Vidange).
3. Appuyez sur **Départ/Pause**. Laissez fonctionner le programme pendant 40 secondes environ.
4. Placez le sélecteur sur **Arrêt**. Débranchez la prise.

Nettoyez le filtre :

1. Débranchez le flexible du robinet d'arrivée d'eau.
2. Nettoyez le filtre avec une petite brosse.

et/ou sur les modèles Standard et Aqua-Secure :
Débranchez le flexible au dos de l'appareil, sortez le filtre à l'aide d'une pince et nettoyez-le.

6. Raccordez le flexible et vérifiez son étanchéité.

Que faire si...

- De l'eau s'écoule. – Raccordez correctement/remplacez le flexible d'évacuation. – Serrez à fond le raccord du flexible d'alimentation.
- L'appareil n'est pas alimenté en eau. – Avez-vous bien appuyé sur **Départ/Pause** ? – Avez-vous bien ouvert le robinet d'arrivée d'eau ? La lessive ne gagne pas la cuve. – Le filtre est peut-être bouché ? Nettoyez le filtre. → page 11 – Le flexible d'alimentation est peut-être plié ou coincé ?
- Le hublot refuse de s'ouvrir. – La fonction de sécurité est active. Interruption du programme ? → page 4 – Auriez-vous sélectionné **Cuve pleine** (= sans essorage final) ? → pages 3, 4 – L'ouverture n'est possible qu'avec le déverrouillage de secours ? → page 13
- Le programme ne démarre pas. – Avez-vous bien appuyé sur **Départ/Pause** ? Auriez-vous sélectionné une temporisation (« fin dans... ») ? – Avez-vous bien fermé le hublot ?
- Le bain lessiviel n'est pas évacué. – Auriez-vous sélectionné **Cuve pleine** (= sans essorage final) ? → pages 3, 4 – Nettoyez la pompe d'évacuation. → page 11 – Nettoyez le tuyau d'évacuation et/ou le flexible d'évacuation.
- Je ne vois pas d'eau dans le tambour. – Il ne s'agit pas d'un défaut. Le niveau d'eau est trop bas pour être vu.
- Le résultat de l'essorage n'est pas satisfaisant. Linge trempé/trop humide. – Il ne s'agit pas d'un défaut - Le système de détection anti-balourd a interrompu l'essorage car le linge n'était pas réparti de manière homogène. Répartissez différemment les petits articles de linge et les gros dans le tambour. – Auriez-vous sélectionné **Facile** ? → page 5 – Auriez-vous sélectionné une vitesse d'essorage trop faible ? → page 5
- La durée du programme change au cours du cycle de lavage. – Il ne s'agit pas d'un défaut. Le déroulement du programme fait l'objet d'une optimisation pour l'étape de lavage en cours. Ceci peut entraîner une modification de la durée du programme dans la zone d'affichage.
- Démarrages répétés de l'essorage court. – Il ne s'agit pas d'un défaut. Le système de détection anti-balourd tente de mieux répartir la charge de linge dans le tambour.
- Eau résiduelle dans le compartiment de l'additif . – Il ne s'agit pas d'un défaut. L'efficacité de l'additif n'est pas compromise. – Nettoyez l'insert si besoin. → page 10
- Des odeurs se dégagent du lave-linge. – Exécutez le programme **Coton 90 °C** sans linge. Employez de la lessive utilisable à toutes les températures.
- L'indication d'état **Lavage** clignote. Dans certains cas, de la lessive sort du bac à produits. – Auriez-vous utilisé trop de lessive ? Mélangez 1 cuillère à soupe d'assouplissant à ½ litre d'eau et versez le tout dans le compartiment **II** (pas avec les textiles techniques ou contenant du duvet !). – Lors du prochain lavage, diminuez la quantité de lessive utilisée.
- Bruits, vibrations et « déplacement » pendant l'essorage. – Avez-vous bloqué les pieds de l'appareil ? Bloquez les pieds de l'appareil. → notice d'installation – Les brides de transport sont-elles retirées ? Retirez les brides de transport. → notice d'installation – Nettoyez la pompe d'évacuation. et/ou → page 11
- Des bruits anormaux se font entendre lors de l'essorage et de la vidange. – Nettoyez la pompe d'évacuation. → page 11
- La zone d'affichage ou les voyants ne fonctionnent pas alors que l'appareil est en marche. – Coupure de courant ? – Fusible grillé ? Disjoncteur déclenché ? Remplacez le fusible/renclenchez le disjoncteur. – Mode « économies d'énergie » actif ? – Si cette panne se reproduit, contactez le service après-vente.
- Le programme est plus long que d'habitude. – Il ne s'agit pas d'un défaut. Le système de détection anti-balourd répartit la charge de linge en faisant démarrer plusieurs fois le tambour. – Il ne s'agit pas d'un défaut. Le système de contrôle de la mousse est actif : un rinçage est ajouté.

Que faire si...

- Il y a des résidus de lessive sur le linge. – Les lessives sans phosphates contiennent parfois des résidus insolubles dans l'eau. – Sélectionnez **Rinçage**/Essorage ou brossez le linge après le lavage.
 - Au moment de rajouter du linge, **Départ/Pause** clignote très vite et un signal se fait entendre. – Le niveau d'eau est trop élevé. Il n'est pas possible d'ajouter du linge. Le cas échéant, refermez le hublot immédiatement. – Pour poursuivre le programme, appuyez sur **Départ/Pause**.
- Si vous ne parvenez pas vous-même à remédier au problème (arrêt/remise en marche) ou si une réparation s'impose :
– Placez le sélecteur sur **Arrêt** et débranchez la prise.
– Fermez le robinet d'arrivée d'eau et contactez le service après-vente. → page 13

Déverrouillage de secours en cas de coupure de courant, par exemple

Le programme redémarre lorsque l'électricité est rétablie. Toutefois, il est possible de retirer le linge en ouvrant le hublot :

Risque de brûlure !
Le bain lessiviel et le linge peuvent être très chauds. Le cas échéant, laissez-les d'abord refroidir.

Ne mettez pas les mains dans le tambour si ce dernier tourne encore. N'ouvrez pas le hublot tant que vous voyez de l'eau à travers la vitre.

1. Placez le sélecteur sur **Arrêt** et débranchez la prise.
2. Vidangez le bain lessiviel. → page 11
3. Tirez le dispositif de déverrouillage de secours vers le bas à l'aide d'un outil et relâchez. Le hublot peut maintenant être ouvert.

Service après-vente

- Si vous ne pouvez pas remédier vous-même au problème (Que faire si..., → pages 12, 13), veuillez vous adresser à notre service après-vente. Nous nous efforcerons de trouver une solution pour vous éviter le déplacement d'un technicien.
- Vous trouverez les coordonnées du service après-vente ici-même ou dans la liste ci-jointe (selon le modèle).

- FR 01 40 10 11 00
- B 070 222 141
- CH 0848 840 040

• Veuillez indiquer au service après-vente le numéro de série (E-Nr.) et le numéro de fabrication (FD) de votre appareil.

E-Nr.	FD
Numéro de série	Numéro de fabrication

Ces numéros se trouvent :
à l'intérieur du hublot* / sur la trappe de service ouverte*
et à l'arrière de l'appareil.
*selon le modèle

- **Ayez confiance en la compétence du fabricant.** Faites appel à nous. Vous aurez ainsi la garantie que la réparation est effectuée par des techniciens dûment formés, avec des pièces de rechange d'origine.

fr Notice d'utilisation



Lave-linge

fr Notice d'utilisation

Votre lave-linge


Félicitations ! Vous venez d'opter pour un appareil électroménager moderne et d'un haut niveau de qualité, comme tous les produits de la marque Bosch. Le lave-linge se caractérise par sa faible consommation d'eau et d'énergie. Chaque lave-linge qui quitte notre usine est contrôlé avec le plus grand soin afin de garantir un fonctionnement fiable et sûr.

Pour plus d'informations sur nos produits, nos accessoires, nos pièces de rechange et nos services, consultez notre site Internet www.bosch-home.com ou adressez-vous à nos centres de service après-vente.


Destination de l'appareil

- Ce lave-linge est réservé à un usage exclusivement domestique. Il est destiné
- au lavage des textiles lavables en machine et des lainages lavables à la main et à la lessive,
- à être utilisé avec de l'eau potable froide et de la lessive et des additifs du commerce spécialement conçus pour être utilisés en machine.

- ⚠ - Respectez les consignes de sécurité de la page 8 !
- ⚠ - Ne laissez jamais les enfants sans surveillance à proximité du lave-linge !
- Les enfants et les personnes n'ayant pas lu les instructions ne sont pas autorisés à utiliser le lave-linge !
- Tenez les animaux domestiques à l'écart du lave-linge !

 N'utilisez le lave-linge qu'après avoir lu cette notice et la notice d'installation séparée !

Préparatifs

 Procédez à l'installation conformément aux indications de la notice d'installation.

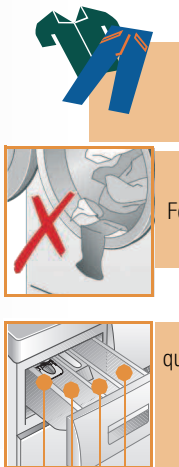
Contrôler le lave-linge

- Ne mettez jamais un lave-linge endommagé en service !
- Contactez le service après-vente !

Brancher la prise

- ⚠ - Vous ne devez pas avoir les mains humides !
- ⚠ - Vous ne devez toucher que la prise de l'appareil !

Ouvrir le robinet d'arrivée d'eau



Insert pour lessive liquide (selon le modèle), page 10
Compartment II : lessive pour le lavage principal, adoucisseur d'eau, agent de blanchiment, cristaux de détachant
Compartment ⌘ : assouplissant, amidon
Compartment I : lessive pour le prélavage

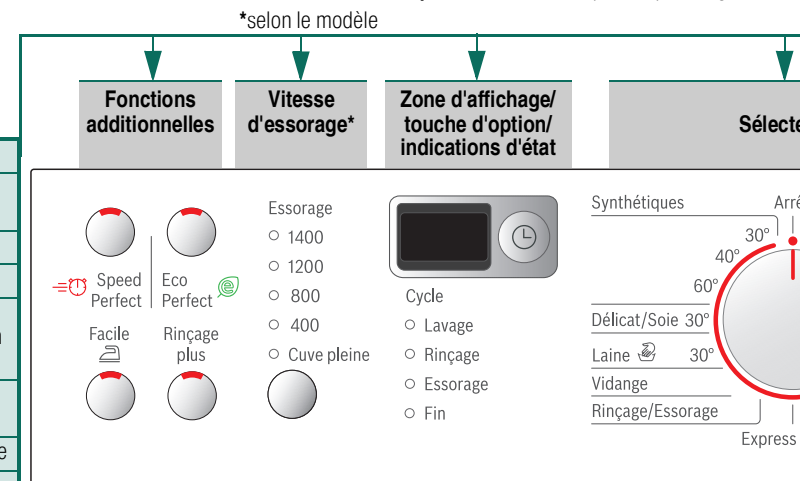
Table des matières

	Page
■ Destination de l'appareil	1
■ Programmes	1
■ Réglage et adaptation du programme	3
■ Lavage	3/4
■ Après le lavage	4
■ Réglages personnalisés	5/6
■ Récapitulatif des programmes	7
■ Consignes de sécurité	8
■ Valeurs de consommation	8
■ Remarques importantes	9
■ Insert pour lessive liquide	10
■ Entretien	10
■ Indications de la zone d'affichage	10
■ Conseils anti-engorgement	11
■ Que faire si... ..	12/13
■ Déverrouillage de secours	13
■ Service après-vente	13

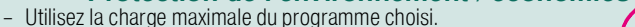
Programmes

Récapitulatif détaillé des programmes → page 7.
 Température et vitesse d'essorage réglables (selon le programme et son stade d'avancement)

Coton	textiles résistants
+ Prélavage	textiles résistants, pré-lavage à 40 °C
Mix rapide	types de textiles mélangés
Express 15 min	programme extracourt
Rinçage/Essorage	linge lavé à la main ; touche Rinçage plus activée ; pour un essorage seul, désactivez la touche.
Vidange	vidange de l'eau de rinçage pour Cuve pleine (= sans essorage final).
Laine	lainages lavables à la main/en machine
Délicat/Soie	textiles lavables délicats
Synthétiques	textiles d'entretien facile



Protection de l'environnement / économies

- Utilisez la charge maximale du programme choisi.
- Utilisez le pré-lavage uniquement lorsque le linge est très sale.
- Au lieu de **Coton 90 °C**, utilisez le programme **Coton 60 °C** et la fonction additionnelle  **Eco Perfect**. La qualité du nettoyage est similaire mais la consommation d'énergie est nettement moins élevée.
- Dosez la lessive en respectant les indications du fabricant et en tenant compte de la dureté de l'eau.
- Si vous passez ensuite le linge au sèche-linge, réglez la vitesse d'essorage en respectant les instructions du fabricant du sèche-linge.

Avant le premier lavage
Faites un lavage à vide. → page 9

Tri et chargement du linge

Respectez les instructions d'entretien fournies par le fabricant !
Tenez compte des symboles d'entretien figurant sur les étiquettes.
Triez le linge selon le type, la couleur, le degré de salissure et la température.
Ne dépassez pas la charge maximale. → page 7

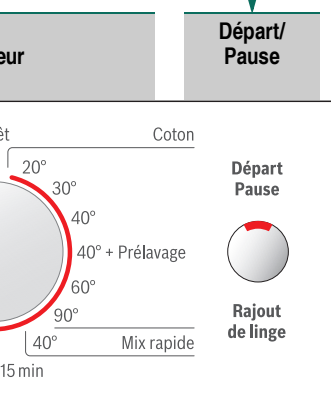
Respectez les remarques importantes. → page 9
Chargez à la fois de grands articles de linge et de petits articles !
Fermez le hublot. Veillez à ce qu'aucun article de linge ne reste coincé entre le hublot et le joint en caoutchouc.

Verser la lessive et les additifs

Le dosage dépend des facteurs suivants :
Quantité de linge, degré de salissure, dureté de l'eau (pour la connaître, renseignez-vous auprès de votre compagnie de distribution d'eau) et indications du fabricant.
Sur les modèles sans insert pour lessive liquide :
remplissez le doseur de lessive liquide et placez-le dans le tambour.
Lors du fonctionnement : soyez prudent si vous ouvrez le bac à produits !

i Diluez les produits épais (assouplissant, amidon, etc.) avec de l'eau.
Cela permet d'éviter tout engorgement.

Régler et adapter le programme



i Fonctions additionnelles et touche d'option → réglages personnalisés, page 5.

Appuyer sur Départ/Pause

i Le sélecteur permet de mettre le lave-linge en marche, de sélectionner le programme souhaité et d'arrêter le lave-linge. Il peut tourner dans les deux sens.

i Toutes les touches sont sensibles. Une légère pression suffit !
L'actionnement prolongé de la touche d'option (Fin dans) provoque le défilement automatique des options de réglage !

Lavage

Bac à produits avec compartiments I, II, ☼
Hublot
Bandeau de commande
Poignée du hublot



Trappe de service

Lavage



Éteindre l'appareil

Placez le sélecteur sur **Arrêt**.

Fermer le robinet d'arrivée d'eau

Pas nécessaire sur les modèles avec Aqua-Stop
→ indications de la notice d'installation

Retirer le linge

Ouvrez le hublot et retirez le linge.

Si **Cuve pleine** (= sans essorage final) est actif :
Placez le sélecteur sur **Vidange** ou sélectionnez une vitesse d'essorage.
Appuyez sur **Départ/Pause**.

i – Enlevez les éventuels corps étrangers (risque de rouille).
– Laissez le hublot et le bac à produits ouverts pour que l'humidité puisse s'évacuer.

Fin du programme lorsque...

... **Départ/Pause** est éteint et que **Fin** est allumé.

i Si l'éclairage de la zone d'affichage est éteint, appuyez sur n'importe quelle touche.
→ mode « économies d'énergie », page 5

Interrompre le programme

Programmes à température élevée :

- Faites refroidir le linge : sélectionnez **Rinçage**/Essorage.
- Appuyez sur **Départ/Pause**.

Programmes à basse température :

- Sélectionnez **Rinçage**/**Essorage** (désactivez la touche **Rinçage plus**) ou **Vidange**.
- Appuyez sur **Départ/Pause**.

Modifier le programme...

... en cas d'erreur de programme :

- Sélectionnez un nouveau programme.
- Appuyez sur **Départ/Pause**. Le nouveau programme commence au début.

Rajouter du linge... → page 5

Appuyez sur **Départ/Pause**. **YES** doit s'allumer dans la zone d'affichage.
Si **NO** apparaît, il n'est pas possible d'ouvrir le hublot.
Appuyez sur la touche **Départ/Pause**.

Réglages personnalisés

Touche d'option ⌚ (« Fin dans... »)

Lors du choix du programme, la durée du programme s'affiche. Vous pouvez différer le début d'un programme avant qu'il ne commence. Le temps « fin dans... » peut être réglé par pas de 1 heure jusqu'à un maximum de 24 h. Appuyez répétitivement sur la touche ⌚ (« fin dans... ») jusqu'à ce que le nombre d'heures désiré s'affiche (h = heure). Appuyez sur la touche **Départ/Pause**. Il n'est pas possible de modifier les réglages une fois le programme lancé.

Touche d'option Essorage / Cuve pleine (= sans essorage final)

Vous pouvez modifier la vitesse d'essorage indiquée ou sélectionner Cuve pleine (= sans essorage final : le linge reste dans la dernière eau de rinçage et la zone d'affichage indique -- --). La vitesse d'essorage maximale dépend du modèle et du programme réglé.

Fonctions additionnelles → récapitulatif des programmes, page 7

Speed Perfect Lavage rapide. Efficacité de lavage comparable à celle du programme standard. Charge maximale → récapitulatif des programmes, page 7

Eco Perfect Économies d'énergie. Efficacité de lavage comparable à celle du programme standard.

Facile Cycle d'essorage spécial suivi d'un défilage du linge. Essorage final en douceur, à vitesse réduite. Degré d'humidité du linge légèrement plus élevé.

Rinçage plus Rinçage supplémentaire. Pour les régions où l'eau est très douce ou pour améliorer le résultat du rinçage.

Rajout de linge

YES dans la zone d'affichage Si vous voulez rajouter du linge après le début du programme, appuyez sur la touche **Départ/Pause**. Le lave-linge contrôle si un ajout est possible.

YES s'allume : rajout de linge possible.

NO clignote : attendez que **YES** soit allumé.

Remarque : n'ouvrez le hublot que lorsque **YES** est allumé.

NO : rajout de linge impossible.

Remarque : lorsque le niveau d'eau et/ou la température sont élevés ou pendant l'essorage, le hublot reste verrouillé pour des raisons de sécurité.

Pour poursuivre le programme, appuyez sur la touche **Départ/Pause**.

Mode « économies d'énergie »

L'éclairage de la zone d'affichage s'éteint au bout de quelques minutes et **Départ/Pause** clignote. Pour réactiver l'éclairage, appuyez sur n'importe quelle touche.

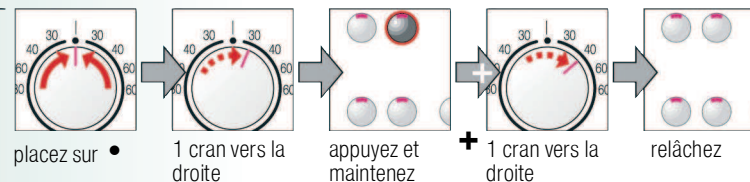
Départ/Pause

Pour démarrer le programme ou pour ajouter du linge.

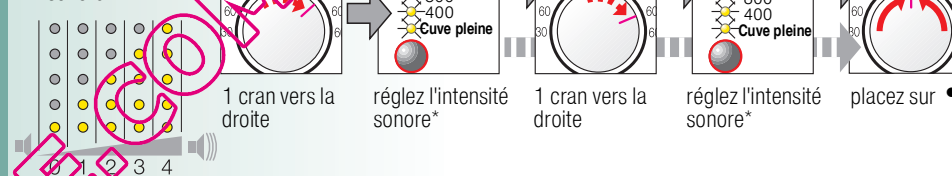
Réglages personnalisés

Signal

1. Activez le mode de réglage de la puissance du signal



2. Réglez l'intensité sonore...



* appuyez plusieurs fois si nécessaire

QUELLA VAVELINGE

Récapitulatif des programmes → Tenez compte des indications du tableau des valeurs de consommation de la page 8 et des indications de la page 9 !



Fonctions additionnelles ; options ; remarques

max. Type de textile

Programmes	°C	max.	Type de textile	Fonctions additionnelles ; options ; remarques
Coton	20, 30, 40, 60, 90 °C	9 kg/5 kg*	textiles résistants, supportant des températures élevées, en coton ou en lin	≠ Speed Perfect *, Eco Perfect , Facile , Rinçage plus , Cuve pleine
+ Prélavage	40 °C			
Synthétiques	30, 40, 60 °C		textiles d'entretien facile en coton, en lin, en synthétique ou en fibres mélangées	≠ Speed Perfect , Eco Perfect , Facile , Rinçage plus , Cuve pleine
Mix rapide	40 °C	3,5 kg	textiles en coton ou textiles d'entretien facile	≠ Speed Perfect , Eco Perfect , Facile , Rinçage plus , Cuve pleine ; vous pouvez laver ensemble différents types de textile.
Délicat/Soie	30 °C		textiles lavables délicats, en soie, satin, synthétique ou fibres mélangées (voilages, par exemple)	≠ Speed Perfect , Eco Perfect , Facile , Rinçage plus , Cuve pleine ; pas d'essorage entre les rinçages
Laine	30 °C	2 kg	textiles en laine ou contenant de la laine lavables à la main ou en machine	Cuve pleine : programme de lavage doux anti-rétrécissement, avec de longues pauses pendant lesquelles les textiles baignent dans la lessive
Express 15 min	30 °C		textiles d'entretien facile en coton, en lin, en synthétique ou en fibres mélangées	Cuve pleine : programme court d'environ 15 minutes, pour linge peu sale

Programmes supplémentaires

Rinçage/Essorage, Vidange

* charge réduite avec la fonction additionnelle **Speed Perfect**.

i Le programme **Mix rapide 40 °C** est utilisé avec la vitesse d'essorage maximale est idéal comme **programme court**.

Pour un programme sans pré-lavage, versez la lessive dans le compartiment **II**, pour un programme avec pré-lavage, répartissez la lessive dans les compartiments **I et II**.

9201 9000790104



WAP28391FF
WAP24392FF

Robert Bosch Hausgeräte GmbH
Carl-Wery-Str. 34
81739 München / Deutschland



Consignes de sécurité

- Veuillez lire les notices d'installation et d'utilisation et toutes les autres informations fournies avec votre lave-linge et vous y conformer.
- Conservez ces documents pour toute utilisation ultérieure.

Risque d'électrocution - Débranchez toujours l'appareil en tenant la prise ; ne tirez jamais directement sur le cordon d'alimentation.
- Ne branchez/débranchez la prise qu'avec les mains sèches.

Danger de mort Lorsque l'appareil est hors d'usage :
- Débranchez la prise.
- Sectionnez le cordon d'alimentation et jetez-le (avec sa prise).
- Détruisez le système de fermeture du hublot. Les enfants ne risqueront pas de s'enfermer et de mettre leur vie en danger.

Risque d'asphyxie - Tenez les emballages, les plastiques et les divers éléments des emballages hors de portée des enfants.

Risque d'empoisonnement - Rangez la lessive et les additifs hors de portée des enfants.

Risque d'explosion - Les articles de linge préalablement traités avec des produits nettoyants à base de solvants, de type détachant ou benzine, peuvent provoquer une explosion une fois chargés dans le tambour.
Rincez soigneusement ces articles de linge à la main avant de les introduire dans le lave-linge.

Risque de blessures - Le hublot peut devenir très chaud.
- Faites attention lorsque vous vidangez le bain lessiviel chaud.
- Ne montez jamais sur le lave-linge.
- Ne vous appuyez jamais sur le hublot ouvert.
- Ne mettez pas les mains dans le tambour si ce dernier tourne encore.

Valeurs de consommation

Programme	Charge	Électricité***	Eau***	Durée du programme***
Coton 30 °C*	9 kg	0,37 kWh	81 l	2:38 h
Coton 40 °C*	9 kg	0,93 kWh	80 l	2:48 h
Coton 60 °C*	9 kg	1,22 kWh	82 l	2:48 h
Coton 90 °C	9 kg	2,28 kWh	93 l	2:38 h
Synthétiques 40 °C*	3,5 kg	0,55 kWh	55 l	1:43 h
Mix rapide 40 °C*	3,5 kg	0,47 kWh	49 l	1:01 h
Délicat/Soie 30 °C	2 kg	0,14 kWh	33 l	0:41 h
Laine 30 °C	2 kg	0,16 kWh	40 l	0:40 h

* Réglage du programme pour contrôle selon norme EN60456 en vigueur.
Précision relative aux contrôles : lavage de la charge nominale à la vitesse d'essorage maximale.

Programme	Fonction additionnelle	Charge	Consommation d'énergie annuelle	Consommation d'eau annuelle
Coton 40/60 °C	Eco Perfect**	9/4,5 kg	216 kWh	11900 l

** Réglage du programme pour contrôle et étiquetage énergétique selon directive 2010/30/UE, avec eau froide (15 °C).

*** Les valeurs diffèrent des valeurs indiquées en fonction de la pression d'eau, de la dureté de l'eau, de sa température d'arrivée, de la température ambiante, du type de textile, de la quantité de linge et de son degré de salissure, de la lessive utilisée, des variations de la tension d'alimentation et des fonctions additionnelles choisies.



Remarques importantes



Avant le premier lavage

Faites un lavage à vide ! Ouvrez le robinet d'arrivée d'eau. Versez dans le compartiment II :
- environ **1 litre** d'eau,
- de la lessive (la quantité indiquée par le fabricant pour du linge légèrement sale, compte tenu de la dureté de l'eau).
Placez le sélecteur sur **Synthétiques 60 °C** et appuyez sur **Départ/Pause**. À la fin du programme, placez le sélecteur sur **Arrêt**.



Ménagement du linge et du lave-linge

- Pour le dosage de la lessive et des additifs, respectez impérativement les indications des fabricants.
- Videz les poches des vêtements.
- Attention aux objets métalliques (trombones, etc.).
- Lavez les textiles délicats dans un filet ou une petite poche (bas, voilages, soutiens-gorge à armature).
- Fermez les fermetures à glissière, boutonnez les housses.
- À l'aide d'une brosse, enlevez le sable éventuellement présent dans les poches et dans les revers.
- Retirez les crochets des rideaux ou rassemblez-les dans un filet ou dans une petite poche.



Chargement du linge

Chargez à la fois de grands articles de linge et de petits articles !
Veillez à ce qu'aucun article de linge ne reste coincé entre le hublot et le joint en caoutchouc.



Différents degrés de salissure du linge

		Lavez le linge neuf séparément.
peu sale		Pas de pré-lavage. Si nécessaire, sélectionnez la fonction additionnelle Speed Perfect .
		Traitez les taches avant la mise en machine.
très sale		Réduisez la quantité de linge. Sélectionnez un programme avec pré-lavage.



Trempage

Mettez du linge de même couleur.

Versez le produit de trempage/la lessive selon les indications du fabricant dans le compartiment II. Placez le sélecteur sur **Coton 30 °C** et appuyez sur **Départ/Pause**. Au bout de 10 minutes environ, appuyez sur **Départ/Pause** pour mettre le programme en pause. Une fois le temps de trempage voulu écoulé, appuyez de nouveau sur **Départ/Pause** si le programme doit continuer ou modifiez le programme.



Amidonage

Le linge ne doit pas avoir été lavé avec de l'assouplissant.

L'amidonage est possible dans tous les programmes de lavage (amidon liquide). Dosez l'amidon selon les indications du fabricant et versez-le dans le compartiment de l'assouplissant (si nécessaire, nettoyez d'abord le compartiment).



Teinture/décoloration

N'effectuez pas de teinture trop fréquemment. Le sel peut attaquer l'acier inoxydable ! Respectez les indications du fabricant de la teinture. Ne décolorez **pas** de linge dans le lave-linge !

! Insert pour lessive liquide (selon le modèle)



Pour le dosage de la lessive liquide, utilisez l'insert :

- Retirez complètement le bac à produits. → page 10
- Poussez l'insert vers l'avant.

N'utilisez pas l'insert (poussez-le vers le haut) :

- avec les lessives en gel ou en poudre,
- avec les programmes avec **+Prélavage** ou option ☹ (« fin dans... »)



Entretien



- **Risque d'électrocution ! Débranchez la prise !**
- **Risque d'explosion ! N'utilisez pas de solvants !**

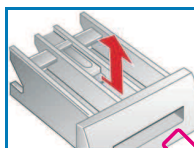
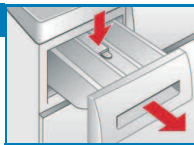
Carrosserie du lave-linge, bandeau de commande

- Enlevez immédiatement les résidus de lessive.
- Frottez ces éléments à l'aide d'un chiffon doux et humide.
- Le nettoyage au jet d'eau est interdit.

Nettoyage du bac à produits...

... s'il reste de la lessive ou de l'assouplissant.

1. Tirez, appuyez sur l'insert et retirez complètement le bac.
2. Retirez l'insert en le poussant avec un doigt de bas en haut.
3. Nettoyez les différents compartiments et l'insert avec de l'eau et une brosse, puis séchez-les.
4. Placez l'insert qui doit s'encliquer (introduisez le cylindre sur la tige de guidage).
5. Remettez le bac à produits en place.



i Laissez le bac à produits ouvert pour que l'humidité puisse s'évacuer.

Tambour

Laissez le hublot ouvert pour que le tambour puisse sécher. Utilisez un produit d'entretien sans chlore. N'utilisez jamais de paille de fer.

Détartrage Pas de linge dans le lave-linge !

Aucun détartrage n'est nécessaire si la lessive est convenablement dosée. Si un détartrage s'avère tout de même nécessaire, suivez les instructions du fabricant de détartrant. Des détartrants appropriés sont en vente sur notre site Internet ou auprès de notre service après-vente (→ page 13).

Indications de la zone d'affichage (selon le modèle)

E: 16	Fermez correctement le hublot ; du linge est peut-être coincé.
E: 17, 29	Ouvrez complètement le robinet d'arrivée d'eau ; flexible d'alimentation plié/coincé ; nettoyez le filtre → page 11 ; pression d'eau trop faible
E: 18	Pompe d'évacuation bouchée ; nettoyez la pompe d'évacuation. → page 11 Flexible d'évacuation/tuyau d'évacuation bouché ; nettoyez le flexible au niveau du siphon. → page 11
E: 23	Présence d'eau dans le bac du fond, défaut d'étanchéité sur l'appareil. Contactez le service après-vente.
Autres indications	Arrêtez le lave-linge, attendez 5 secondes et remettez-le en marche. Si l'indication réapparaît, contactez le service après-vente. → page 13

Conseils anti-engorgement



Risque de brûlure!

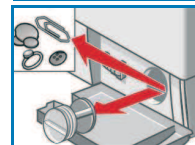
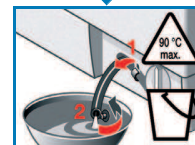
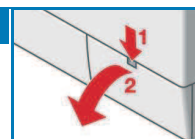
- Attendez que le bain lessiviel ait refroidi !
- Fermez le robinet d'arrivée d'eau !



Pompe d'évacuation

Placez le sélecteur sur **Arrêt** et débranchez la prise.

1. Ouvrez la trappe de service et retirez-la.
2. Détachez le tuyau de vidange de son support. Retirez son bouchon, laissez s'évacuer le bain lessiviel. Remettez le bouchon en place.
3. Dévissez prudemment le bouchon de la pompe (eau résiduelle).
4. Nettoyez l'intérieur, le filetage du bouchon de la pompe et le carter de la pompe (le rotor de la pompe d'évacuation doit pouvoir tourner librement).
5. Remplacez le bouchon de la pompe et revissez-le. La poignée doit être à la verticale. Remettez le tuyau de vidange sur son support.
6. Remettez la trappe de service en place puis refermez-la.



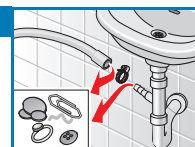
i Pour empêcher que, lors du prochain lavage, de la lessive passe directement à l'égout sans avoir servi : versez 1 litre d'eau dans le compartiment **II** et lancez le programme **Vidange**.



Flexible d'évacuation sur siphon

Placez le sélecteur sur **Arrêt** et débranchez la prise.

1. Desserrez le collier du flexible, retirez avec précaution le flexible (eau résiduelle).
2. Nettoyez le flexible et le raccord du siphon.
3. Remplacez le flexible et fixez-le avec le collier.



Filtre au niveau de l'arrivée d'eau



Risque d'électrocution

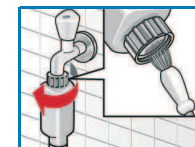
Ne plongez jamais l'Aqua-Stop dans l'eau (ce dispositif de sécurité comporte une vanne électrique).

Pour éliminer toute pression d'eau dans le flexible d'alimentation :

1. Fermez le robinet d'arrivée d'eau !
2. Sélectionnez un programme quelconque (sauf Rinçage/Essorage // Vidange).
3. Appuyez sur **Départ/Pause**. Laissez fonctionner le programme pendant 40 secondes environ.
4. Placez le sélecteur sur **Arrêt**. Débranchez la prise.

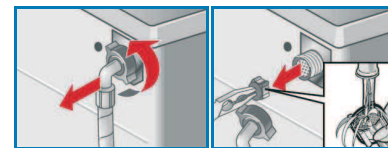
Pour nettoyer le filtre :

5. Débranchez le flexible du robinet d'arrivée d'eau. Nettoyez le filtre avec une petite brosse.



et/ou sur les modèles Standard et Aqua-Secure : Débranchez le flexible au dos de l'appareil, sortez le filtre à l'aide d'une pince et nettoyez-le.

6. Raccordez le flexible et vérifiez son étanchéité.



Que faire si...

De l'eau s'écoule.	<ul style="list-style-type: none"> - Raccordez correctement/remplacez le flexible d'évacuation. - Serrez à fond le raccord du flexible d'alimentation.
L'appareil n'est pas alimenté en eau. La lessive ne gagne pas la cuve.	<ul style="list-style-type: none"> - Avez-vous bien appuyé sur Départ/Pause ? - Avez-vous bien ouvert le robinet d'arrivée d'eau ? - Le filtre est peut-être bouché ? Nettoyez le filtre. → page 11 - Le flexible d'alimentation est peut-être plié ou coincé ?
Le hublot refuse de s'ouvrir.	<ul style="list-style-type: none"> - La fonction de sécurité est active. Interruption du programme ? → page 4 - Auriez-vous sélectionné Cuve pleine (= sans essorage final) ? → pages 3, 4 - L'ouverture n'est possible qu'avec le déverrouillage de secours ? → page 13
Le programme ne démarre pas.	<ul style="list-style-type: none"> - Avez-vous bien appuyé sur Départ/Pause ? Auriez-vous sélectionné une temporisation ⏸ (« fin dans... ») ? - Avez-vous bien fermé le hublot ?
Le bain lessiviel n'est pas évacué.	<ul style="list-style-type: none"> - Auriez-vous sélectionné Cuve pleine (= sans essorage final) ? → pages 3, 4 - Nettoyez la pompe d'évacuation. → page 11 - Nettoyez le tuyau d'évacuation et/ou le flexible d'évacuation.
Je ne vois pas d'eau dans le tambour.	<ul style="list-style-type: none"> - Il ne s'agit pas d'un défaut. Le niveau d'eau est trop bas pour être vu.
Le résultat de l'essorage n'est pas satisfaisant. Linge trempé/trop humide.	<ul style="list-style-type: none"> - Il ne s'agit pas d'un défaut - Le système de détection anti-balourd a interrompu l'essorage car le linge n'était pas réparti de manière homogène. Répartissez différemment les petits articles de linge et les gros dans le tambour. - Auriez-vous sélectionné Facile ? → page 5 - Auriez-vous sélectionné une vitesse d'essorage trop faible ? → page 5
La durée du programme change au cours du cycle de lavage.	<ul style="list-style-type: none"> - Il ne s'agit pas d'un défaut. Le déroulement du programme fait l'objet d'une optimisation pour l'étape de lavage en cours. Ceci peut entraîner une modification de la durée du programme dans la zone d'affichage.
Démarrages répétitifs de l'essorage court.	<ul style="list-style-type: none"> - Il ne s'agit pas d'un défaut. Le système de détection anti-balourd tente de mieux répartir la charge de linge dans le tambour.
Eau résiduelle dans le compartiment de l'additif ⌘.	<ul style="list-style-type: none"> - Il ne s'agit pas d'un défaut. L'efficacité de l'additif n'est pas compromise. - Nettoyez l'insert si besoin. → page 10
Des odeurs se dégagent du lave-linge.	<ul style="list-style-type: none"> - Exécutez le programme Coton 90 °C sans linge. Employez de la lessive utilisable à toutes les températures.
L'indication d'état Lavage clignote. Dans certains cas, de la lessive sort du bac à produits.	<ul style="list-style-type: none"> - Auriez-vous utilisé trop de lessive ? Mélangez 1 cuillère à soupe d'assouplissant à ½ litre d'eau et versez le tout dans le compartiment II (pas avec les textiles techniques ou contenant du duvet !). - Lors du prochain lavage, diminuez la quantité de lessive utilisée.
Bruits, vibrations et « déplacement » pendant l'essorage.	<ul style="list-style-type: none"> - Avez-vous bloqué les pieds de l'appareil ? Bloquez les pieds de l'appareil. → notice d'installation - Les brides de transport sont-elles retirées ? Retirez les brides de transport. → notice d'installation
Des bruits anormaux se font entendre lors de l'essorage et de la vidange.	<ul style="list-style-type: none"> - Nettoyez la pompe d'évacuation. → page 11
La zone d'affichage ou les voyants ne fonctionnent pas alors que l'appareil est en marche.	<ul style="list-style-type: none"> - Coupure de courant ? - Fusible grillé ? Disjoncteur déclenché ? Remplacez le fusible/renclenchez le disjoncteur. - Mode « économies d'énergie » actif ? - Si cette panne se reproduit, contactez le service après-vente.
Le programme est plus long que d'habitude.	<ul style="list-style-type: none"> - Il ne s'agit pas d'un défaut. Le système de détection anti-balourd répartit la charge de linge en faisant démarrer plusieurs fois le tambour. - Il ne s'agit pas d'un défaut. Le système de contrôle de la mousse est actif : un rinçage est ajouté.

Que faire si...

Il y a des résidus de lessive sur le linge.	<ul style="list-style-type: none"> - Les lessives sans phosphates contiennent parfois des résidus insolubles dans l'eau. - Sélectionnez Rinçage/Essorage ou brossez le linge après le lavage.
Au moment de rajouter du linge, Départ/Pause clignote très vite et un signal se fait entendre.	<ul style="list-style-type: none"> - Le niveau d'eau est trop élevé. Il n'est pas possible d'ajouter du linge. Le cas échéant, refermez le hublot immédiatement. - Pour poursuivre le programme, appuyez sur Départ/Pause.
Si vous ne parvenez pas vous-même à remédier au problème (arrêt/remise en marche) ou si une réparation s'impose :	<ul style="list-style-type: none"> - Placez le sélecteur sur Arrêt et débranchez la prise. - Fermez le robinet d'arrivée d'eau et contactez le service après-vente. → page 13

Déverrouillage de secours en cas de coupure de courant, par exemple



Le programme redémarre lorsque l'électricité est rétablie. Toutefois, il est possible de retirer le linge en ouvrant le hublot :

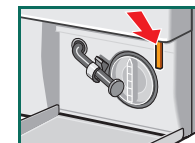


Risque de brûlure !

Le bain lessiviel et le linge peuvent être très chauds. Le cas échéant, laissez-les d'abord refroidir.

Ne mettez pas les mains dans le tambour si ce dernier tourne encore. N'ouvrez pas le hublot tant que vous voyez de l'eau à travers la vitre.

1. Placez le sélecteur sur **Arrêt** et débranchez la prise.
2. Vidangez le bain lessiviel. → page 11
3. Tirez le dispositif de déverrouillage de secours vers le bas à l'aide d'un outil et relâchez. Le hublot peut maintenant être ouvert.



Service après-vente

Si vous ne pouvez pas remédier vous-même au problème (Que faire si..., → pages 12, 13), veuillez vous adresser à notre service après-vente. Nous nous efforcerons de trouver une solution pour vous éviter le déplacement d'un technicien.

Vous trouverez les coordonnées du service après-vente ici-même ou dans la liste ci-jointe (selon le modèle).

- **FR** 01 40 10 11 00
- **B** 070 222 141
- **CH** 0848 840 040

Veuillez indiquer au service après-vente le numéro de série (E-Nr.) et le numéro de fabrication (FD) de votre appareil.

E-Nr. _____ FD _____

Numéro de série

Numéro de fabrication

Ces numéros se trouvent :
à l'intérieur du hublot* / sur la trappe de service ouverte*
et à l'arrière de l'appareil.

*selon le modèle

Ayez confiance en la compétence du fabricant. Faites appel à nous. Vous aurez ainsi la garantie que la réparation est effectuée par des techniciens dûment formés, avec des pièces de rechange d'origine.



Lave-linge

 **BOSCH**

fr Notice d'utilisation