



ALF0600W

Lave-linge

QUELLAVELINGE.COM

1 Consignes importantes de sécurité

Cette section contient des consignes relatives à la sécurité qui vous aideront à prévenir les risques de blessure corporelle ou de dommage matériel. Le non-respect de ces consignes annulera toute garantie.

Sécurité générale

- Ce produit n'est pas destiné à être utilisé par des personnes présentant des troubles physiques, sensoriels ou mentaux, ou par des personnes manquant de connaissances ou d'expérience (enfants compris), sauf s'ils sont surveillés par une personne responsable de leur sécurité ou si cette personne leur enseigne à utiliser correctement le produit.
- N'installez jamais la machine sur un sol couvert de moquette. Sinon, l'absence de circulation d'air en-dessous de votre machine va entraîner la surchauffe des pièces électriques. Cela provoquerait des problèmes avec votre machine.
- Ne faites pas fonctionner la machine si le câble d'alimentation ou la prise sont endommagés. Contactez l'agent de service agréé.
- Demandez à un technicien qualifié de brancher un fusible de 16 ampères à l'emplacement d'installation du produit.
- Si le produit rencontre un problème, évitez de l'utiliser à moins qu'il ait été réparé par l'agent de service agréé. Vous vous exposerez à un

risque d'électrocution !

- Votre sèche-linge a été conçu pour reprendre son fonctionnement en cas de reprise de courant après une coupure dans l'alimentation électrique. Si vous souhaitez annuler le programme, voir la section "Annulation du programme".
- Branchez la machine à une prise équipée d'une mise à la terre et protégée par un fusible respectant les valeurs indiquées dans le tableau des "caractéristiques techniques". Ne négligez pas de demander à un électricien qualifié d'effectuer l'installation de mise à la terre. Notre société ne pourra pas être tenue responsable pour les dommages qui pourraient survenir si la machine est utilisée sur un circuit électrique sans mise à la terre conformément à la réglementation locale.
- Les tuyaux d'alimentation en eau et de vidange doivent être solidement fixés et rester en bon état. Sinon, il y a risque de fuite d'eau.
- Ne jamais ouvrir la porte ou ouvrir le filtre alors qu'il y a encore de l'eau dans le tambour. Dans le cas contraire, vous vous exposez à un risque d'inondation et de brûlure par l'eau chaude.
- Ne pas ouvrir la porte de chargement verrouillée en forçant. Celle-ci sera prête à s'ouvrir juste quelques minutes après la fin du cycle de lavage. Si vous forcez l'ouverture de la porte de chargement, la porte et le mécanisme de verrouillage pourraient s'endommager.
- Débranchez la machine lorsque celle-ci n'est pas utilisée.
- Ne jamais laver la machine en y répandant ou en y versant de l'eau. Vous vous exposerez à un risque d'électrocution !

- Ne touchez jamais la prise avec des mains mouillées! Ne débranchez jamais la machine en tirant sur le câble, saisissez toujours la prise pour la débrancher.
- Seuls les détergents, les adoucissants, et les suppléments appropriés pour les lave-linge automatiques peuvent être utilisés.
- Respectez les conseils figurant sur les étiquettes des articles textiles et sur l'emballage du détergent.
- Le produit doit être débranché pendant les procédures d'installation, de maintenance, d'entretien, et de réparation.
- Faites toujours appel au service agréé pour toute procédure d'installation et de réparation. La responsabilité du fabricant ne saurait être engagée en cas de dommages occasionnés lors de réparations effectuées par des personnes non agréées.

Utilisation prévue

- Cet appareil a été conçu pour un usage domestique. Par conséquent, il n'est pas approprié pour un usage commercial et doit respecter l'utilisation prévue.
- Le produit ne doit être utilisé que pour le lavage et le rinçage de linge pouvant être lavé et rincé en machine.
- Le fabricant décline toute responsabilité face à tout problème survenu à cause de l'utilisation ou du transport incorrect de cet appareil.

Sécurité des enfants

- Les appareils électriques sont dangereux pour les enfants. Maintenez-les à l'écart de la machine lorsque celle-ci fonctionne. Ne les laissez pas jouer à proximité de la machine. Utilisez la fonction Sécurité enfants pour empêcher aux enfants de jouer avec la machine.
- N'oubliez pas de fermer la porte de chargement au moment de quitter la pièce qui abrite la machine.
- Conservez tous les détergents et additifs soigneusement, hors de portée des enfants.

2 Installation

Consultez l'agent de service agréé le plus proche pour l'installation de votre produit. Pour rendre votre machine prête à l'emploi, veuillez lire le manuel d'utilisation et veiller à ce que le système d'électricité, de drainage et d'approvisionnement en eau soient adaptés avant de faire appel à un service agréé. Si ce n'est pas le cas, contactez un technicien et un plombier qualifiés pour que les dispositions nécessaires soient effectuées.

i La préparation de l'emplacement ainsi que des installations liées à l'électricité, au robinet d'eau et aux eaux usées sur le site de l'installation relèvent de la responsabilité du client.

⚠ L'installation et les branchements électriques de l'appareil doivent être effectués par l'agent de service agréé. La responsabilité du fabricant ne saurait être engagée en cas de dommages occasionnés lors de réparations effectuées par des personnes non agréées.

⚠ Avant de procéder à l'installation, vérifiez si le produit présente des défauts. Si c'est le cas, ne le faites pas installer. Les produits endommagés présentent des risques pour votre sécurité.

i Vérifiez que les tuyaux d'arrivée d'eau et de vidange, ainsi que le câble d'alimentation, ne sont pas pliés, pincés, ou écrasés lorsque vous poussez le produit en place après les procédures d'installation ou de nettoyage.

Emplacement d'installation approprié

- Installez la machine sur un sol solide. Ne la placez pas sur une moquette ou sur des surfaces similaires.
- La charge totale du lave-linge et du sèche-linge -à pleine charge- lorsqu'ils sont placés l'un au-dessus de l'autre atteint environ 180 kg. Placez le produit sur un sol solide et plat présentant la capacité de portage suffisante.
- N'installez pas le produit sur le câble d'alimentation.
- Évitez d'installer le produit dans des endroits où la température est susceptible de descendre en dessous de 0°C.
- Placez le produit à au moins 1 cm des autres meubles.

Retrait des renforts de conditionnement

Inclinez la machine vers l'arrière pour retirer le renfort de conditionnement. Retirez le renfort de conditionnement en tirant sur le ruban.

Retrait des sécurités de transport

⚠ Évitez d'enlever les sécurités de transport avant de retirer le renfort de conditionnement.

⚠ Retirez les boulons de sécurité de transport avant de faire fonctionner le lave-linge. Dans le cas contraire, cela entraînera des dégâts à la machine!

1. Desserrez toutes les vis à l'aide d'une clé jusqu'à ce que celles-ci tournent librement (C).
2. Enlevez les vis de sécurité en les dévissant à la main et en les tournant dans le sens inverse des aiguilles d'une montre.
3. Fixez les caches en plastique fournis dans le sachet avec le manuel d'utilisation, dans les trous à l'arrière du panneau (P).



i Conservez les vis de sécurité soigneusement afin de les réutiliser au cas où vous aurez besoin de transporter le lave-linge ultérieurement.

i Ne déplacez jamais l'appareil sans que les vis de sécurité réservées au transport ne soient correctement fixées!

Raccordement de l'arrivée d'eau

i La pression d'eau à l'arrivée requise pour faire fonctionner la machine, doit être comprise entre 1 et 10 bars (0,1 – 10 MPa). (Il est nécessaire de disposer de 10 – 80 litres d'eau de robinet (grand ouvert) en une minute, pour que votre machine fonctionne sans problèmes.) Fixez un réducteur de pression si la pression de l'eau est supérieure.

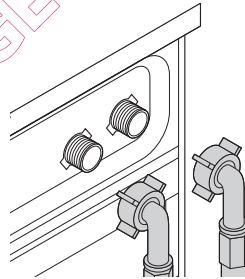
i Si vous souhaitez utiliser votre produit à double arrivée d'eau comme une unité à arrivée d'eau simple (eau froide), vous devez installer le dispositif d'obturation fourni dans la vanne d'eau chaude avant d'utiliser le produit. (Applicable pour les produits fournis avec un jeu de vis d'obturation.)

i Si vous souhaitez utiliser les deux arrivées d'eau du produit, raccordez le tuyau d'eau chaude après avoir retiré le dispositif d'obturation et l'ensemble de joint d'étanchéité de la vanne d'eau chaude. (Applicable pour les produits fournis avec un jeu de vis d'obturation.)

⚠ Les modèles à simple admission d'eau ne doivent pas être connectés au robinet d'eau chaude. Ce type de raccord endommagerait le linge ou le produit passerait en mode de protection et ne fonctionnerait pas.

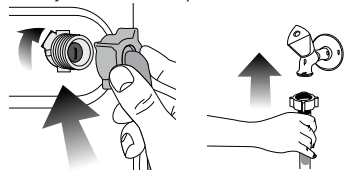
⚠ N'utilisez pas de vieux tuyaux d'arrivée d'eau sur votre produit neuf. Ils pourraient tacher votre linge.

1. Raccordez les tuyaux spéciaux fournis avec la machine aux vis d'arrivée d'eau de la machine. Le tuyau rouge (à gauche) (max. 90 °C) est celui d'arrivée d'eau chaude et le tuyau bleu (à droite) (max. 25 °C) est celui d'arrivée d'eau froide.



⚠ Assurez-vous que les raccords d'eau froide et d'eau chaude sont effectués correctement lors de l'installation de votre machine. Sinon, votre linge pourrait être chaud en fin de lavage et s'user.

2. Serrez tous les écrous des tuyaux à la main. N'utilisez jamais de clé pour serrer ces écrous.



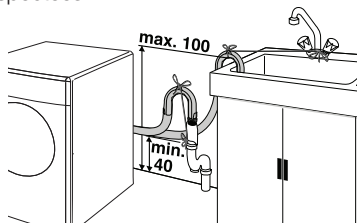
3. Ouvrez les robinets complètement après avoir raccordé les tuyaux pour vérifier si de l'eau ne fuit pas par les points de raccordement. Si vous constatez des fuites, fermez le robinet et retirez l'écrou. Resserrez l'écrou soigneusement après avoir vérifié le joint. Pour éviter toute fuite d'eau ou dégât consécutif, laissez les robinets fermés lorsque la machine n'est pas utilisée.

Raccordement du conduit d'évacuation

- L'extrémité du tuyau de vidange doit être directement raccordée au tuyau d'évacuation des eaux usées ou au lavabo.

⚠ Votre maison sera inondée si le tuyau sort de son logement pendant la vidange. De plus, il y a un risque de brûlure en raison des températures de lavage élevées ! Pour éviter que de telles situations ne se produisent et pour que l'arrivée et la vidange d'eau de la machine se fassent dans de bonnes conditions, serrez correctement l'extrémité du tuyau de vidange de sorte qu'il ne sorte pas.

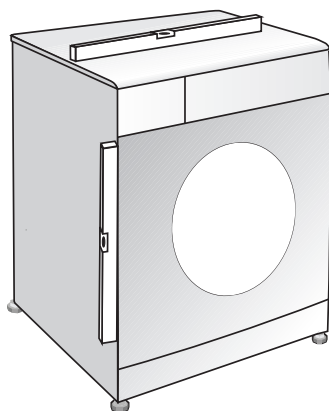
- Le tuyau doit être attaché à une hauteur comprise entre 40 et 100 cm.
- Si le tuyau est élevé après l'avoir posé sur le niveau du sol ou près de celui-ci (moins de 40 cm au-dessus du sol), l'évacuation d'eau devient plus difficile et le linge peut se mouiller considérablement. C'est pourquoi les hauteurs décrites dans le schéma doivent être respectées.



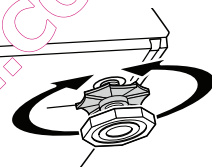
- Pour éviter que l'eau sale ne remplisse le linge à nouveau et pour faciliter la vidange, évitez de tremper l'extrémité du tuyau dans l'eau sale ou de l'insérer dans la canalisation d'évacuation de plus de 15 cm. Si le tuyau est trop long, coupez-le.
- L'extrémité du tuyau ne doit être ni coincée, ni piétinée, ni pliée entre la canalisation et la machine.
- Si la longueur du tuyau est trop courte, vous pouvez y ajouter un tuyau d'extension d'origine. La longueur du tuyau ne peut pas excéder 3,2 m. Pour éviter tout dysfonctionnement occasionné par une éventuelle fuite d'eau, le raccordement entre le tuyau d'extension et le tuyau de vidange du produit doit être bien inséré à l'aide d'une bride appropriée, pour empêcher toute sortie et toute fuite.

Réglage des pieds

⚠ Afin de s'assurer que votre appareil fonctionne de façon plus silencieuse et sans vibration, il doit être à niveau et équilibré sur ses pieds. Équilibrez la machine en réglant les pieds. Sinon, la machine pourrait se déplacer et entraîner un certain nombre de problèmes, donc celui de la vibration.



1. Dévissez manuellement les contre-écrous sur les pieds.
2. Réglez les pieds jusqu'à ce que la machine soit à niveau et équilibrée.
3. Serrez de nouveau à la main tous les contre-écrous à la main.



⚠ N'utilisez aucun outil pour dévisser les contre-écrous. Sinon, vous pouvez les endommager.

Branchement électrique

Branchez la machine à une prise équipée d'une mise à la terre et protégée par un fusible respectant les valeurs indiquées dans le tableau des "caractéristiques techniques". Notre société ne pourra pas être tenue responsable pour les dommages qui pourraient survenir si la machine est utilisée sur un circuit électrique sans mise à la terre conformément à la réglementation locale.

- Le branchement doit être conforme à la réglementation en vigueur dans votre pays.
- La prise du câble d'alimentation doit être accessible facilement après l'installation.
- La tension et la protection admise du fusible ou du disjoncteur sont précisées dans la section « Caractéristiques techniques ». Si la valeur de courant du fusible ou du disjoncteur de votre domicile est inférieure à 16 ampères, demandez à un électricien qualifié d'installer un fusible de 16 ampères.
- La tension spécifiée doit être égale à celle de votre réseau électrique.
- Ne réalisez pas de branchements utilisant des rallonges électriques ou des multi-prises.

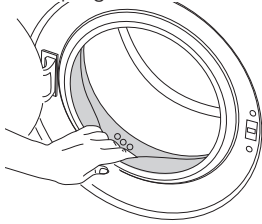
⚠ Les câbles d'alimentation abîmés doivent être remplacés par le Service agréé.

Première mise en service

Avant de commencer à utiliser votre machine, assurez-vous que toutes les préparations ont été effectuées conformément aux consignes indiquées dans les sections "Consignes importantes de

sécurité" et "Installation".

Pour préparer la machine au lavage du linge, effectuez la première opération dans le programme Nettoyage du tambour. Si votre lave-linge n'est pas doté du programme Nettoyage du tambour, utilisez le programme Coton-90 et sélectionnez aussi les fonctions optionnelles Eau additionnelle et Rinçage supplémentaire. Avant de mettre votre lave-linge en marche, versez au trop 100g d'anti-détartrant en poudre dans le compartiment à produits de lavage principal (compartiment n° I). Si l'anti-détartrant se présente sous forme de tablette, mettez seulement une tablette dans le compartiment n° II. Faites sécher l'intérieur du soufflet en utilisant un tissu propre une fois le programme arrivé à son terme.



- i** Utilisez un anti-détartrant adapté aux lave-linge.
- i** Il pourrait rester de l'eau dans votre machine suite aux processus d'assurance qualité menés au cours de la production. Ceci n'affecte pas votre machine.

Mise au rebut des matériaux d'emballage

Les matériaux d'emballage sont dangereux pour les enfants. Conservez tous les matériaux d'emballage dans un endroit sûr, hors de portée des enfants. Les matériaux d'emballage de votre lave-linge sont fabriqués à partir des matériaux recyclables. Jetez-les de la manière adaptée et triez-les en respectant les instructions de recyclage des déchets. Ne jetez pas ces matériaux avec les ordures ménagères habituelles.

Transport de l'appareil

Débranchez le lave-linge avant de le transporter. Retirez les raccordements au vauage et d'arrivée d'eau. Evacuez complètement l'eau restante dans la machine; pour ce faire, reportez-vous à la section "Evacuation de l'eau restante et nettoyage du filtre de la pompe". Installez les vis de sécurité réservées au transport dans l'ordre inverse de la procédure de retrait; pour ce faire, reportez-vous à la section "Retrait des sécurités de transport".

- i** Ne déplacez jamais l'appareil sans que les vis de sécurité réservées au transport ne soient correctement fixées!

Mise au rebut de l'ancienne machine

Débarrassez-vous de votre vieil appareil en respectant l'environnement. Consultez votre revendeur local ou le centre de collecte des déchets de votre région pour en savoir plus sur la procédure à suivre concernant la mise au rebut de votre machine. Pour la sécurité des enfants, coupez le câble d'alimentation et rendez le mécanisme de verrouillage de la porte de chargement inopérant de sorte qu'il soit inutilisable avant d'effectuer la mise au rebut de la machine.

3 Préparation

A faire pour économiser de l'énergie

Les informations ci-après vous aideront à utiliser le produit de manière écologique et éconergétique.

- Utilisez le produit en tenant compte de la capacité la plus élevée autorisée par le programme que vous avez sélectionné, mais évitez de surcharger la machine; voir la section "Tableau des programmes et de consommation".
- Respectez toujours les conseils figurant sur l'emballage de vos produits de lavage.
- Lavez le linge peu sale à basse température.
- Utilisez des programmes plus rapides pour de petites quantités de linge ou pour du linge peu sale.
- N'utilisez pas le pré-lavage et des températures élevées pour le linge qui n'est pas très sale.
- Si vous prévoyez de sécher votre linge dans un sèche-linge, sélectionnez la vitesse d'essorage recommandée la plus élevée pendant le processus de lavage.
- N'utilisez pas plus de lessive que la quantité recommandée sur l'emballage de la lessive.

Trier le linge

- Triez le linge par type de textile, couleur, degré de sale et température d'eau autorisée.
- Respectez toujours les conseils figurant sur les étiquettes de vos vêtements.

Préparation du linge pour le lavage

- Les articles avec des accastillages comme les soutiens-gorge à armature les boucles de ceinture ou les boutons métalliques endommageront la machine. Vous pouvez enlever les pièces métalliques ou laver les vêtements en les introduisant dans un sac à lessive ou une taie d'oreiller.
- Videz les poches de tous les corps étrangers comme les pièces, les stylos à bille et les trombones. Retournez-les et brossez. De tels objets peuvent endommager votre machine ou faire du bruit.
- Mettez les vêtements de petite taille à l'exemple des chaussettes pour enfants et des bas en nylon dans un sac à lessive ou une taie d'oreiller.
- Mettez les rideaux dans l'appareil sans les compresser. Retirez les éléments de fixation des rideaux.
- Fermez les fermetures à glissière, cousez les boutons desserrés, puis racommodez les aubes et les déchirures.
- Ne lavez les produits étiquetés « lavables en machine » ou « lavables à la main » qu'avec un programme adapté.
- Ne lavez pas les couleurs et le blanc ensemble. Le linge en coton neuf de couleur foncée peut déteindre fortement. Lavez-le séparément.
- Les taches difficiles doivent être traitées correctement avant tout lavage. En cas d'incertitude, consultez un nettoyeur à sec.
- N'utilisez que les changeurs de couleur/teinture et les détartrants adaptés au lave-linge. Respectez toujours les conseils figurant sur l'emballage.
- Lavez les pantalons et le linge délicat à l'envers.

- Mettez les articles de linge en laine Angora dans le compartiment congélateur pendant quelques heures avant tout lavage. Cette précaution réduira le boulochage.
- Les linges intensément tachetés par des saletés comme de la farine, de la poussière de chaux, de la poudre de lait, etc. doivent être secoués avant d'être introduits dans la machine. Avec le temps, de telles poussières et poudres peuvent se former sur les surfaces internes de la machine et occasionner des dégâts matériels.

Capacité de charge appropriée

La charge maximale dépend du type de linge, du degré de saleté et du programme de lavage que vous souhaitez utiliser.

La machine ajuste automatiquement la quantité d'eau selon le poids du linge qui s'y trouve.

- ⚠ Veuillez suivre les informations contenues dans le « Tableau des programmes et de consommation ». Lorsque la machine est surchargée, ses performances de lavage chutent. En outre, des bruits et des vibrations peuvent survenir.

Charger le linge

- Ouvrez la porte de chargement.
- Placez les articles de linge dans la machine sans les tasser.
- Poussez la porte de chargement pour la fermer jusqu'à ce que vous entendiez un bruit de verrouillage. Veillez à ce qu'aucun article ne soit coincé dans la porte.

- ⓘ La porte de chargement est verrouillée pendant le fonctionnement d'un programme. La porte ne peut être ouverte que quelque temps après la fin du programme.

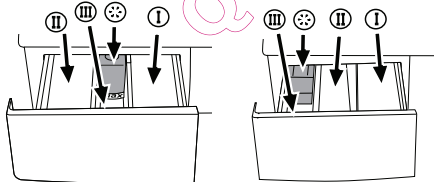
- ⚠ Si le linge est mal disposé dans la machine, celle-ci peut émettre des bruits et vibrer.

Utilisation de lessive et d'adoucissant

Tiroir à produits

Le tiroir à produits comprend trois compartiments :

- (I) pour le pré-lavage
- (II) pour le lavage principal
- (III) pour l'adoucissant
- (*) en plus, il y a un siphon dans le compartiment destiné à l'assouplissant



- ⓘ Le tiroir à produits peut se présenter en deux types différents selon le modèle de votre machine comme illustré ci-dessus.

Lessive, adoucissant et autres agents nettoyants

- Ajoutez la lessive et l'adoucissant avant de mettre le programme de lavage en marche.
- N'ouvrez jamais le tiroir à produits pendant que le programme de lavage est en cours d'exécution !
- Lorsque vous utilisez un programme sans pré-lavage, aucune lessive ne doit être mise

dans le bac de pré-lavage (compartiment n° i).

- Dans un programme avec pré-lavage, aucun détergent liquide ne doit être mis dans le bac de pré-lavage (compartiment n° I).
- N'utilisez pas de programme avec pré-lavage si vous utilisez un sachet de lessive ou une boule de diffusion de lessive. Vous pouvez placer ces éléments directement dans le linge contenu dans votre machine.
- Si vous utilisez une lessive liquide, pensez à mettre le réservoir de lessive liquide dans le compartiment de lavage principal (compartiment n° II).

Choix du type de lessive

Le type de lessive à utiliser dépend du type et de la couleur du tissu.

- Utilisez des lessives différentes pour le linge coloré et le linge blanc.
- Pour vos vêtements délicats, utilisez uniquement les lessives spéciales (lessive liquide, shampoing à laine, etc.).
- Pour le lavage du lin et de la couette de couleur foncée, il est recommandé d'utiliser une lessive liquide.
- Lavez les lainages avec une lessive spéciale adaptée.

- ⚠ N'utilisez que des lessives destinées spécialement aux lave-linges.

- ⚠ L'utilisation de savon en poudre n'est pas recommandée.

Dosage de la quantité de lessive

Le dosage de lessive à utiliser dépend de la quantité de linge, du degré de saleté et de la dureté de l'eau.

Lisez attentivement les instructions du fabricant portées sur l'emballage de la lessive et respectez les recommandations de dosage.

- Ne pas utiliser des dosages dépassant les quantités recommandées sur l'emballage de la lessive afin d'éviter les problèmes liés à un excès de mousse, à un mauvais rinçage, aux économies financières et, en fin de compte, à la protection de l'environnement.
- Utilisez des doses de lessive plus petites que celles recommandées pour de petites quantités de linge ou pour du linge peu sale.
- Utilisez les lessives concentrées en respectant les recommandations de dosage.

Utilisation d'adoucissant

Mettez l'adoucissant dans son compartiment qui se trouve à l'intérieur du tiroir à produits

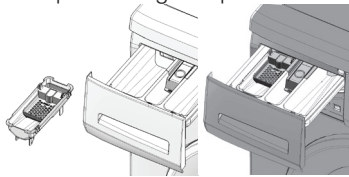
- Utilisez les proportions recommandées sur le paquet.
- Ne dépassez jamais le repère de niveau (> max <) dans le compartiment destiné à l'assouplissant.
- Si l'adoucissant a perdu de sa fluidité, diluez-le avec de l'eau avant de le mettre dans le tiroir à produits.

Utilisation de lessive liquide

Si le produit contient un réservoir pour lessive liquide :

- Pensez à introduire celui-ci dans le compartiment n° "II".
- Utilisez le pot-verseau gradué fourni par le fabricant du produit et suivez les instructions portées sur l'emballage.

- Utilisez les proportions recommandées sur le paquet.
- Si la lessive liquide a perdu de sa fluidité, diluez-la avec de l'eau avant de la mettre dans le réservoir pour détergent liquide.



Si le produit ne contient pas de réservoir pour lessive liquide:

- Évitez d'utiliser la lessive liquide pour le prélavage dans un programme avec prélavage.
- Utilisez le pot-verseur gradué fourni par le fabricant du produit et suivez les instructions portées sur l'emballage.
- La lessive liquide tache vos vêtements lorsqu'il est utilisé avec la fonction Départ différé. Si vous comptez utiliser la fonction Départ différé, n'utilisez pas de lessive liquide.

Utilisation du gel et de la lessive sous forme de pastilles

Avant d'utiliser les gels et autres compositions détergentes sous forme de pastilles, lisez attentivement les instructions du fabricant portées sur l'emballage de la lessive et respectez les recommandations de dosage. Si l'emballage du produit que vous utilisez ne présente aucune instruction, procédez comme suit:

- Si l'aspect de la lessive en gel est fluide et votre machine ne contient aucun réservoir pour lessive liquide spéciale, versez la lessive en gel dans le compartiment à produits de lavage principal pendant la première admission d'eau. Si votre machine est dotée d'un réservoir pour lessive liquide, versez-y la lessive avant de démarrer le programme.
- Si l'aspect de la lessive en gel n'est pas fluide ou sous forme de capsule, versez-la directement dans le tambour avant de procéder au lavage.
- Mettez les pastilles de lessive dans le compartiment principal (compartiment no. II) ou directement dans le tambour avant de procéder au lavage.

i Les lessives sous forme de pastilles peuvent laisser des résidus dans le compartiment à lessive. En pareille situation, mettez la lessive sous forme de pastilles au cœur du linge et fermez la partie inférieure du tambour.

i Utilisez la lessive sous forme de pastilles ou de gel sans sélectionner la fonction pré-lavage.

Utilisation de l'amidon

- Ajoutez l'amidon liquide, l'amidon en poudre, ou le colorant dans le compartiment de l'adoucissant, conformément aux instructions de l'emballage.
- Évitez d'utiliser à la fois l'assouplissant et l'amidon dans un cycle de lavage.
- Nettoyez l'intérieur de la machine à l'aide d'un chiffon propre et humide après avoir utilisé l'amidon.

Utilisation des produits à blanchir

- Sélectionnez un programme avec pré-lavage et ajoutez le produit à blanchir au début du pré-lavage. Ne mettez pas de lessive dans le compartiment de pré-lavage. Vous pouvez aussi sélectionner un programme avec rinçage supplémentaire et ajoutez le produit à blanchir pendant l'utilisation de l'eau en provenance du compartiment à lessive au cours de la première phase de rinçage.
- Évitez d'utiliser un produit à blanchir et une lessive en les mélangeant.
- Utilisez juste une petite quantité (environ 50 ml) de produit à blanchir et rincez parfaitement les vêtements pour éviter qu'ils n'irritent la peau. Évitez de verser le produit à blanchir sur les vêtements et de l'utiliser avec des linges de couleur.
- Pendant l'utilisation de l'eau de javel oxygénée, respectez les consignes qui figurent sur l'emballage et sélectionnez un programme à basse température.
- L'eau de javel oxygénée peut être utilisée en association avec la lessive; cependant, si sa consistance n'est pas la même que celle de la lessive, versez d'abord la lessive dans le compartiment "II" dans le tiroir à produits et patientez jusqu'à ce que la lessive coule pendant l'arrivée d'eau dans la machine. Ajoutez le produit à blanchir dans le même compartiment pendant que l'arrivée de l'eau dans la machine se poursuit.

Utilisation de détartrant

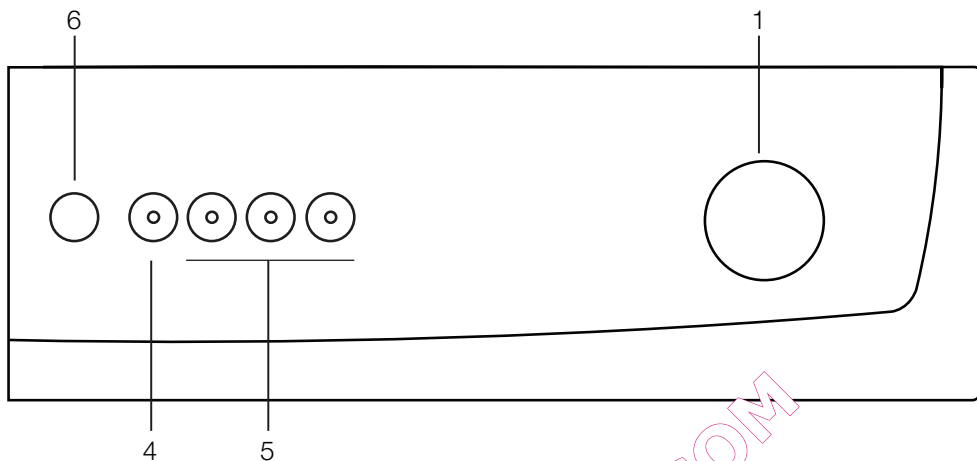
- Quand cela est nécessaire, utilisez les détartrants adaptés, mis au point spécialement pour les lave-linge.
- Respectez toujours les conseils figurant sur l'emballage.

Astuces pour un lavage efficace

		Vêtements			
		Couleurs claires et blanc	Couleurs	Couleurs foncées	Délicats/Laine/Soies
		(Températures recommandées en fonction du degré de saleté: 40-90C)	(Températures recommandées en fonction du degré de saleté: froid-40C)	(Températures recommandées en fonction du degré de saleté: froid-40C)	(Températures recommandées en fonction du degré de saleté: froid-30C)
Degré de saleté	<p>Très sale</p> <p>(taches difficiles, par exemple d'herbe, de café, de fruit et de sang.)</p>	Il peut être nécessaire de pré-traiter les taches ou d'effectuer un pré-lavage. Les lessives en poudre et liquides recommandées pour le blanc peuvent être utilisées aux dosages conseillés pour les vêtements très sales. Il est recommandé d'utiliser des lessives en poudre pour nettoyer les taches de glaise et de terre et les taches qui sont sensibles aux produits à blanchir.	Les lessives en poudre et liquides recommandées pour les couleurs peuvent être utilisées aux dosages conseillés pour les vêtements très sales. Il est recommandé d'utiliser des lessives en poudre pour nettoyer les taches de glaise et de terre et les taches qui sont sensibles aux produits à blanchir. Utilisez des lessives sans produit à blanchir.	Les lessives liquides recommandées pour les couleurs et les couleurs foncées peuvent être utilisées aux dosages conseillés pour les vêtements très sales.	Utilisez de préférence des lessives liquides conçues pour des vêtements délicats. Les vêtements en laine et en soie doivent être lavés avec des lessives spéciales laine.
	<p>Normalement sale</p> <p>(Par exemple, taches causées par la transpiration sur les cols et manchettes)</p>	Les lessives en poudre et liquides recommandées pour le blanc peuvent être utilisées aux dosages conseillés pour les vêtements normalement sales.	Les lessives en poudre et liquides recommandées pour les couleurs peuvent être utilisées aux dosages conseillés pour les vêtements normalement sales. Utilisez des lessives sans produit à blanchir.	Les lessives liquides recommandées pour les couleurs et les couleurs foncées peuvent être utilisées aux dosages conseillés pour les vêtements normalement sales.	Utilisez de préférence des lessives liquides conçues pour des vêtements délicats. Les vêtements en laine et en soie doivent être lavés avec des lessives spéciales laine.
	<p>Peu sale</p> <p>(Pas de tache visible.)</p>	Les lessives en poudre et liquides recommandées pour le blanc peuvent être utilisées aux dosages conseillés pour les vêtements peu sales.	Les lessives en poudre et liquides recommandées pour les couleurs peuvent être utilisées aux dosages conseillés pour les vêtements peu sales. Utilisez des lessives sans produit à blanchir.	Les lessives liquides recommandées pour les couleurs et les couleurs foncées peuvent être utilisées aux dosages conseillés pour les vêtements peu sales.	Utilisez de préférence des lessives liquides conçues pour des vêtements délicats. Les vêtements en laine et en soie doivent être lavés avec des lessives spéciales laine.

4 Fonctionnement de l'appareil

Bandeau de commande



- 1 - Sélecteur de programmes
- 2 - Bouton de réglage de la vitesse d'essorage*
- 3 - Bouton de réglage de la température*
- 4 - Bouton Départ / Pause / Annulation
- 5 - Touches des fonctions optionnelles

- 6 - Bouton « Marche/Arrêt »
- 7 - Indicateur de déroulement du programme*
- 8 - Voyant de la porte de chargement*

* Variable en fonction du modèle de votre machine.

Préparation de la machine

Veillez à ce que les tuyaux soient bien serrés. Branchez votre machine. Ouvrez le robinet complètement. Introduisez le linge dans la machine. Ajoutez le détergent et l'adoucissant.

Sélection des programmes

Sélectionnez le programme approprié en fonction du type, la quantité et le degré de saleté de votre linge à partir du « Tableau des programmes et de la consommation » et du tableau de température « Coton ».

90°C	Linges en coton en lin blanc très sales. (Housses pour tables de salon, nappes, serviettes, draps de lit, etc.)
60°C	Vêtements synthétiques ou en coton de couleur inaltérable, normalement sales (par ex. : chemises, chemises de nuit, pyjamas, etc.) et lins blancs légèrement sales (par ex. sous-vêtements, etc.)
40°C-30°C-Froid	Linge mélangé comprenant les textiles délicats (rideaux voiles, etc.), les synthétiques et les lainages.

Sélectionnez le programme désiré à l'aide du sélecteur de programmes.

- i** Les programmes sont limités à la vitesse de rotation maximale adaptée au type spécifique de vêtements.
- i** Lors de la sélection d'un programme, prenez toujours en compte le type de tissu, la couleur,

le degré de saleté et la température d'eau autorisée.

- i** Sélectionnez en permanence la température nécessaire la plus basse. Une température plus élevée est synonyme de consommation d'énergie plus importante.
- i** Pour plus de détails concernant le programme, consultez le « Tableau des programmes et de consommation »

Programmes principaux

En fonction du type de tissu, utilisez les programmes principaux suivants :

• Coton

Vous pouvez laver votre linge en coton et en lin normalement sale avec ce programme en économisant plus d'énergie et d'eau qu'avec tous les autres programmes de lavage adaptés au coton. La température de l'eau réelle peut différer de la température du cycle affichée. La durée du programme peut être raccourcie automatiquement durant les dernières phases du programme si vous lavez une quantité moindre (environ 1/2 capacité ou moins) de linge. Dans ce cas, la consommation d'énergie et d'eau diminuera encore, vous offrant l'opportunité d'un lavage plus économique. Cette caractéristique est disponible seulement sur certains modèles dotés d'un affichage du temps restant.

• Synthétique

Utilisez ce programme pour laver vos linges synthétiques (chemises, blouses, vêtements mixtes synthétiques/cotons, etc.). Ce programme est caractérisé par un lavage doux et un cycle de lavage plus court comparé au programme « Cotons ».

Pour les rideaux et les tulles, utilisez le programme « Synthétique 40°C » avec la fonction "Prélavage" sélectionnée. Lavez les voiles/tulles en introduisant une petite quantité de détergent dans le compartiment de lavage principal puisque la texture maillée de ces linges favorise une production excessive de mousse. Ne mettez pas de détergent dans le compartiment de prélavage.

• Laine

Utilisez ce programme pour laver vos linges en laine.) Sélectionnez la température appropriée en respectant les étiquettes de vos vêtements. Pour les lainages, utilisez des détergents appropriés.

Programmes supplémentaires

Il existe des programmes supplémentaires pour des cas spéciaux.

i Les programmes supplémentaires peuvent varier en fonction du modèle de votre machine.

• Délicat 30

Utilisez ce programme pour laver vos linges délicats.) Ce programme est caractérisé par un lavage doux sans essorage intermédiaire comparé au programme synthétique.

• Super Délicat 30

Utilisez ce programme pour laver vos vêtements en laine ou vos vêtements délicats portant les étiquettes « non lavable en machine » et pour lesquels un lavage à la main est conseillé. Cela permet de laver le linge avec des mouvements très délicats, permettant de ne pas endommager vos vêtements.

• Rapide

Utilisez ce programme pour laver rapidement une petite quantité de linge en coton peu sales (30 minutes).

• Intensif 40

Utilisez ce programme pour laver vos linges pour lesquels vous ne pouvez utiliser le programme Cotons 60 °C. En lavant pendant plus longtemps, à une température de 40 °C, le résultat est le même qu'avec le programme Cotons 60 °C, ce qui permet d'économiser de l'énergie.

Programmes spéciaux

Pour les applications spécifiques, vous pouvez sélectionner l'un des programmes suivants :

• Rinçage

Utilisez ce programme lorsque vous voulez effectuer un rinçage ou un amidonnage séparément.

• Essorage Vidange

Utilisez ce programme pour appliquer un cycle d'essorage additionnel pour le linge ou pour drainer l'eau dans la machine.

Avant de sélectionner ce programme, sélectionnez la vitesse d'essorage désirée et appuyez sur le bouton « Démarrage/Pause/Annulation ». Tout d'abord, la machine vidangera l'eau qu'elle contient. Ensuite, elle essorera le linge avec la vitesse d'essorage réglée et vidangera l'eau qui en sortira.

Si vous voulez seulement drainer l'eau sans essorer votre linge, sélectionnez le programme « Essorage et pompage » et ensuite, sélectionnez la fonction « aucun essorage » à l'aide du bouton de réglage de la vitesse d'essorage en fonction du modèle de votre machine et appuyez sur le bouton Départ/Pause.

i Si votre machine n'est pas équipée du bouton de réglage de la vitesse d'essorage et de la fonction optionnelle "Pas d'essorage", et si

vous souhaitez évacuer l'eau uniquement sans procéder à l'essorage, sélectionnez le programme « Essorage et pompage » et appuyez ensuite sur le bouton Départ / Pause. La machine passera à la phase d'essorage au terme de la phase de pompage. Appuyez sur le bouton Départ / Pause / Annulation pour arrêter la machine dès que vous voyez le tambour commencer à tourner.

i Utilisez une vitesse d'essorage basse pour les linges délicats.

Sélection de température

S'agissant des modèles dotés du bouton de réglage de la température, vous pouvez laver vos vêtements à la température souhaitée en utilisant ce bouton.

⚠ Pour éviter d'endommager votre linge, évitez de sélectionner une température supérieure à celle qui a été recommandée pour votre linge dans le "Tableau des programmes et de consommation".

Sélecteur de la vitesse d'essorage

En ce qui concerne les modèles dotés du bouton de réglage de la vitesse d'essorage, vous pouvez essorer votre linge à la vitesse souhaitée en utilisant ce bouton.

Dans les modèles qui ne sont pas équipés du bouton de réglage de la vitesse d'essorage, l'essorage se fera à la vitesse recommandée pour le programme sélectionné.

i Si vous souhaitez retirer votre linge sans essorer, faites passer le bouton de réglage de la vitesse d'essorage à la position "Pas d'essorage".

Sélection des programmes et tableau de consommation

FR											
Programme		Charge maximale (kg)	Durée du programme (~min)	Consommation d'eau (l)	Consommation d'énergie (kWh)	Prélavage	Rinçage Plus	Arrêt cuve pleine	Réglage de la vitesse d'essorage	Sans Essorage	Lavage à froid
Coton	90	5	133	45	1.65	•	•	•	•	•	•
Coton	60**	5	150	50	0.87	•	•	•	•	•	•
Coton	60**	2.5	150	45	0.72	•	•	•	•	•	•
Coton	40**	2.5	135	45	0.54	•	•	•	•	•	•
Coton	40	5	142	49	0.69	•	•	•	•	•	•
Coton	Froid	5	120	45	0.15	•	•	•	•	•	•
Intensif 40	40	5	165	45	0.69	•	•	•	•	•	•
Synthétique	60	2.5	113	52	0.92	•	•	•	•	•	•
Synthétique	40	2.5	125	52	0.56	•	•	•	•	•	•
Synthétique	30	2.5	90	52	0.3	•	•	•	•	•	•
Synthétique	Froid	2.5	90	52	0.15	•	•	•	•	•	•
Délicat 30	30	2	65	45	0.36	•	•	•	•	•	•
Laine	30	1.5	60	45	0.36	•	•	•	•	•	•
Laine	Froid	1.5	50	45	0.02	•	•	•	•	•	•
Super Délicat 30	30	1	45	32	0.21	•	•	•	•	•	•
Rapide	30	2.5	30	43	0.17	•	•	•	•	•	•

• : Sélection possible

* : Automatiquement sélectionné, non annulable.

** : Programme du label énergétique (EN 60456 Ed.3)

- : Voir la description du programme pour la charge maximale à ne pas excéder.

i La consommation d'eau et d'énergie peut varier suivant les fluctuations de la pression, de la dureté et de la température de l'eau, de la température ambiante, du type et de la quantité de linge, de la sélection des fonctions optionnelles et de la vitesse d'essorage, ainsi que des variations de la tension électrique.

i Les fonctions optionnelles contenues dans le tableau peuvent varier en fonction du modèle de votre machine.

Sélection des fonctions optionnelles

Sélectionnez les fonctions optionnelles souhaitées avant de lancer le programme. De plus, vous pouvez aussi sélectionner ou annuler les fonctions optionnelles qui sont adaptées au programme en cours d'exécution sans toutefois appuyer sur le bouton "Départ/Pause/Annulation" pendant le fonctionnement de la machine. Pour cela, la machine doit se trouver dans une phase avant la fonction optionnelle que vous allez sélectionner ou annuler.

Si la fonction optionnelle ne peut être sélectionnée ou annulée, le voyant lumineux de la fonction optionnelle correspondante clignotera 3 fois pour avertir l'utilisateur.

i Certaines fonctions ne peuvent pas être sélectionnées ensemble. Si une deuxième fonction optionnelle en conflit avec la première est sélectionnée avant le démarrage de la machine, la fonction sélectionnée en premier sera annulée et celle sélectionnée en deuxième lieu restera active.

i Une fonction optionnelle qui n'est pas compatible avec le programme ne peut pas être sélectionnée. (Voir "Tableau des programmes et de consommation")

i Les boutons de fonction optionnelle peuvent varier en fonction du modèle de votre machine.

• Prélavage

Un prélavage n'est utile que si le linge est très sale. La non utilisation du prélavage économisera de l'énergie, de l'eau, du détergent et du temps.

i Lavez les voiles/tulles en introduisant une petite quantité de détergent dans le compartiment de lavage principal puisque la texture maillée de ces linges favorise une production excessive de mousse. Ne mettez pas de détergent dans le compartiment de prélavage.

• Rinçage Plus

Cette fonction permet à votre machine de faire un autre rinçage en plus de celui qui a déjà été effectué après le lavage principal. Ainsi, le risque d'irritation des peaux sensibles (comme ceux des bébés, des peaux allergiques, etc.) due au résidu de produit de lavage sur les vêtements est diminué.

• Arrêt cuve pleine

Si vous ne voulez pas attendre votre linge dès la fin du programme, vous pouvez utiliser la fonction Rinçage d'attente pour conserver votre linge dans l'eau de rinçage final afin d'empêcher vos vêtements de se froisser s'il n'y a pas d'eau dans la machine.

En ce qui concerne les modèles équipés du bouton de réglage de la vitesse d'essorage, sélectionnez la vitesse d'essorage et appuyez sur le bouton Départ / Pause / Annulation si vous souhaitez essorer le linge contenu dans l'eau.

Pour ce qui est des modèles non équipés du bouton de réglage de la vitesse d'essorage, sélectionnez le programme Essorage et Pompage si vous souhaitez essorer votre linge contenu dans l'eau.

i Dans ces modèles, vous devez interrompre le fonctionnement de la machine en appuyant sur le bouton Départ / Pause / Annulation avant de passer à la phase d'essorage, à la fin de la phase de pompage et après l'évacuation de

l'eau contenue dans la machine. Ainsi, l'eau contenue dans la machine est évacuée et votre linge n'est pas essoré.

• Lavage à froid

Utilisez cette fonction si vous souhaitez laver votre linge à l'eau froide.

• Sans Essorage

Utilisez cette fonction si vous ne souhaitez pas que votre linge soit essoré à la fin du programme.

• Réglage de la vitesse d'essorage

Cette fonction permet de procéder à l'essorage du linge à une vitesse inférieure à la vitesse d'essorage maximale de la machine.

Une fois le bouton de réduction de la vitesse d'essorage appuyé, la vitesse d'essorage sera limitée à la vitesse minimale indiquée sur le bandeau de commande.

Lancement du programme

Appuyez sur le bouton Départ/Pause/Annulation pour lancer le programme. Le bouton Départ / Pause / Annulation s'allume pour indiquer que le programme a démarré. La porte de chargement est verrouillée et le voyant de la porte de chargement s'éteint.

Sécurité enfants

Utilisez la fonction Sécurité enfants pour empêcher aux enfants de jouer avec la machine. Ainsi, vous pouvez éviter des changements dans un programme en cours.

i Vous pouvez allumer et éteindre le lave-linge en appuyant sur le bouton Marche / Arrêt

lorsque le mode Sécurité enfants est activé.

Lorsque vous allumez la machine à nouveau, le programme reprend à partir de l'endroit où il s'est arrêté, avec le mode Sécurité enfants activé.

Pour activer la sécurité enfants :

Appuyez sur les boutons de fonction optionnelle 1 et 2 et maintenez-les enfoncés pendant 3 secondes simultanément après le démarrage du programme de lavage. Le voyant de la fonction optionnelle 1 clignote sans arrêt.

Pour désactiver la sécurité enfants :

À la fin du programme, le mode Sécurité enfants doit être désactivé afin de pouvoir lancer un nouveau programme ou pour interrompre un programme en cours d'exécution.

Appuyez sur les boutons de fonction optionnelle 1 et 2 et maintenez-les enfoncés pendant 3 secondes simultanément pour désactiver le mode Sécurité enfants.

Déroulement du programme

Le déroulement d'un programme en cours d'exécution peut être suivi à partir de l'indicateur de suivi du programme. Au début de chaque nouvelle étape du programme, le voyant correspondant s'allume et celui de l'étape précédente s'éteint.

Pour changer la fonction optionnelle, les réglages de vitesse et de température pendant le fonctionnement d'un programme, vous devez mettre la machine en mode Pause. Appuyez sur le bouton « Départ / Pause / Annulation » pour mettre la machine en mode Pause. Dans ce cas, le voyant du bouton Départ / Pause / Annulation clignote.

- i** Si la machine ne passe pas à la phase d'essorage, la fonction Rinçage d'attente pourrait être active ou le système de détection automatique d'une charge non équilibrée pourrait être activée en raison d'une répartition inégale du linge dans la machine.

Verrouillage de la porte de chargement

Un système de verrouillage a été prévu au niveau de la porte de chargement de la machine pour empêcher l'ouverture de la porte lorsque le niveau d'eau est inapproprié.

Une fois la machine en mode Pause, elle vérifie le niveau d'eau qui s'y trouve. Si le niveau d'eau est acceptable, la porte de chargement s'allume en continu pendant 1 à 2 minutes, ce qui signifie que la porte de chargement peut être ouverte.

Si le voyant de la porte de chargement n'est pas allumé, la porte de chargement ne peut pas s'ouvrir. Si vous êtes dans l'obligation d'ouvrir la porte de chargement alors que le voyant de la porte de chargement est éteint, vous devez annuler le programme en cours. (Voir Annulation d'un programme).

Modifier les sélections après que le programme a été lancé

Pour modifier vos réglages après le démarrage du programme, vous devez d'abord passer en mode Pause.

- i** Même si vous sélectionnez un nouveau programme en changeant la position du sélecteur de programmes pendant le fonctionnement de la machine ou lorsque celle-ci se trouve en mode Pause, le programme sélectionné en premier continuera. Vous devez annuler le programme en cours pour changer le programme de lavage. Voir "Annulation d'un programme".

Changer la fonction optionnelle, les réglages de vitesse et de température

En fonction de la phase atteinte par le programme, vous pouvez annuler ou activer les fonctions optionnelles. (Voir "Sélection de fonctions optionnelles").

Vous pouvez également modifier les réglages de vitesse et de température. Voir "Sélecteur de la vitesse d'essorage" et "Sélection de température".

Ajouter/retirer le linge

Appuyez sur le bouton « Départ/Pause/Annulation » pour mettre la machine en mode Pause. Patientez jusqu'à ce que la porte de chargement soit ouverte.

- i** Si le voyant de la porte de chargement ne s'allume pas en 1 ou 2 minutes, ceci signifie que le niveau de l'eau contenue dans la machine n'est pas approprié et du linge ne peut y être ajouté.

Pour reprendre le fonctionnement du programme, appuyez sur le bouton Départ / Pause / Annulation. Ouvrez la porte de chargement et ajoutez ou retirez le linge. Fermez la porte de chargement. Effectuez des changements dans les fonctions optionnelles, les réglages de température et de vitesse, le cas échéant. Appuyez sur le bouton Départ/Pause/Annulation pour démarrer la machine.

Annulation du programme

Appuyez sur la touche Départ / Pause / Annulation et maintenez-la enfoncée pendant 3 secondes pour annuler le programme en cours. Au terme de cette période, la machine peut évacuer l'eau qu'elle contient ou en absorber et l'évacuer jusqu'à 3 fois pour refroidir le linge. Les voyants "Lavage" et "Fin" s'allument.

Au terme de l'opération de vidange, les voyants des boutons "Départ / Pause / Annulation" et "Lavage" s'éteignent, et la porte de chargement commence à clignoter.

Lorsqu'il est désormais possible d'ouvrir la porte de chargement, son voyant s'allume et reste ainsi. A ce moment précis, vous pouvez sélectionner et démarrer un nouveau programme.

Fin du programme

Le voyant "Fin" de l'indicateur de suivi du programme s'allumera une fois le programme arrivé au terme de son fonctionnement.

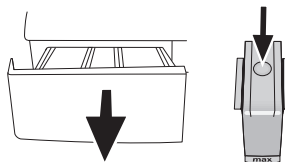
Appuyez sur le bouton Marche / Arrêt pour éteindre la machine. Retirez votre linge et fermez la porte de chargement. Votre machine est prête pour le prochain cycle de lavage.

5 Entretien et nettoyage

Pour prolonger la durée de service de la machine et réduire la fréquence des problèmes fréquemment rencontrés, nettoyez-la à intervalles réguliers.

Nettoyage du tiroir à produits

Nettoyez le tiroir à produits à intervalles réguliers (tous les 4 à 5 cycles de lavage) tel qu'illustré ci-dessous, pour éviter l'accumulation de détergent en poudre au fil du temps.



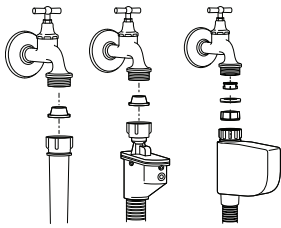
Appuyez sur le pointillé au-dessus du siphon dans le compartiment destiné à l'assouplissant, puis tirez vers vous jusqu'à ce que le compartiment soit enlevé de la machine.

- i** Si plus d'une quantité d'eau normale et de mélange d'adoucissant commence à se former dans le compartiment destiné à l'assouplissant, le siphon doit être nettoyé.

Lavez le tiroir à détergent et le siphon avec beaucoup d'eau tiède dans une baignoire. Lors du nettoyage, portez des gants protecteurs ou utilisez une brosse appropriée pour éviter que votre peau ne touche les résidus qui se trouvent à l'intérieur du tiroir. Remettez le tiroir à son emplacement initial après l'avoir nettoyé et veillez à ce qu'il soit bien en place.

Nettoyez les filtres d'arrivée d'eau

Un filtre se trouve à l'extrémité de chaque vanne d'arrivée d'eau, située au dos de la machine et à l'extrémité de chaque tuyau d'admission d'eau, où ils sont raccordés au robinet. Ces filtres empêchent les corps étrangers et la saleté qui se trouve dans l'eau de pénétrer dans le lave-linge. Les filtres doivent être nettoyés lorsqu'ils deviennent sales.



Fermez les robinets. Enlevez les écrous des tuyaux d'arrivée d'eau afin d'accéder aux filtres sur les vannes d'arrivée d'eau. Nettoyez-les avec une brosse adaptée. Si les filtres sont trop sales, vous pouvez les retirer à l'aide d'une pince et les nettoyer. Extrayez les filtres des extrémités plates des tuyaux d'arrivée d'eau ainsi que les joints et nettoyez-les soigneusement à l'eau du robinet. Remplacez soigneusement les joints et les filtres à leur place et serrez les écrous du tuyau à la main.

Evacuation de l'eau restante et nettoyage du filtre de la pompe

Le système de filtration dans votre machine empêche les éléments solides comme les boutons, les pièces, et les fibres de tissu, d'obstruer la turbine de la pompe au cours de l'évacuation de l'eau de lavage. Ainsi, l'eau sera évacuée sans problème et la durée de service de la pompe s'en trouvera prolongée.

Si votre machine n'évacue pas l'eau, le filtre de la pompe est obstrué. Le filtre doit être nettoyé chaque fois qu'il est obstrué ou tous les 3 mois. L'eau doit être vidangée en premier lieu pour nettoyer le filtre de la pompe.

De plus, avant de transporter la machine (en la déplaçant d'une maison à une autre par exemple), et en cas de congélation de l'eau, il peut s'avérer nécessaire d'évacuer complètement l'eau.

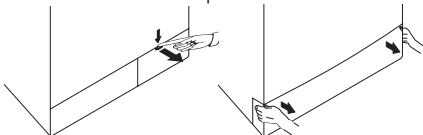
⚠ Les corps étrangers laissés dans le filtre de la pompe peuvent endommager votre machine ou l'amener à faire des bruits.

Pour nettoyer le filtre sale et évacuer l'eau : Débranchez la machine afin de couper l'alimentation électrique.

⚠ La température de l'eau contenue dans la machine peut monter jusqu'à 90 °C. Pour éviter tout risque de brûlure, le filtre doit être nettoyé après le refroidissement de l'eau qui se trouve dans la machine.

Ouvrez le bouchon du filtre.

Si celui-ci comprend deux pièces, appuyez sur l'onglet qui se trouve sur le bouchon du filtre vers le bas et tirez la pièce vers vous.



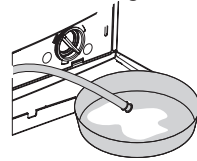
Si celui-ci comprend une pièce, tirez des deux côtés au-dessus pour ouvrir.

i Vous pouvez retirer le couvercle du filtre en poussant légèrement vers le bas à l'aide d'un mince objet pointu en plastic, par la fente située au-dessus du couvercle du filtre. Evitez d'utiliser des objets métalliques pointus pour enlever le

couvercle.

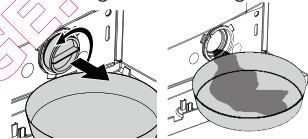
Certains de nos produits sont dotés d'un tuyau de vidange en cas d'urgence et d'autres par contre n'en n'ont pas. Suivez les étapes ci-dessous pour évacuer l'eau.

Pour évacuer l'eau lorsque l'appareil est doté d'un tuyau de vidange en cas d'urgence:



Sortez le tuyau de vidange en cas d'urgence de son logement. Mettez un grand bac à l'extrémité du tuyau. Evacuez l'eau dans le bac en retirant la prise de courant à l'extrémité du tuyau. Lorsque le récipient est plein, bloquez la sortie du tuyau en replaçant le bouchon. Après avoir vidé le bac, répétez l'opération ci-dessus pour vider l'eau complètement de la machine. A la fin de l'évacuation de l'eau, fermez l'extrémité à nouveau par la prise et fixez le tuyau en place. Tournez le filtre de la pompe pour l'enlever.

Pour évacuer l'eau lorsque l'appareil n'est pas doté d'un tuyau de vidange en cas d'urgence:



Mettez un grand bac devant le filtre pour recueillir l'eau du filtre. Desserrez le filtre de la pompe (dans le sens inverse des aiguilles d'une montre) jusqu'à ce que l'eau commence à y couler. Remplissez l'eau dans le bac que vous avez placé devant le filtre. Gardez toujours un morceau de chiffon pour absorber toute eau déversée. Lorsque l'eau contenue dans la machine est finie, sortez le filtre complètement en le tournant. Nettoyez tous les résidus à l'intérieur du filtre, ainsi que les fibres, s'il y en a, autour de la zone de la turbine. Installez le filtre.

⚠ Si votre produit a une fonction de jet d'eau, veillez à insérer le filtre dans son logement dans la pompe. Ne forcez jamais sur le filtre en l'installant dans son logement. Installez complètement le filtre à sa place. Sinon, l'eau peut couler du bouchon du filtre.

Si celui-ci comprend deux pièces, fermez-le en appuyant sur l'onglet. Si en revanche l'appareil comprend une pièce, installez d'abord les étiquettes à leurs emplacements dans la partie inférieure, puis appuyez sur la partie supérieure pour fermer.

6 Caractéristiques techniques

Modèles	ALF0600W
Charge maximale de linge sec (kg)	5
Hauteur (cm)	84
Largeur (cm)	60
Profondeur (cm)	50
Poids net (± 4 kg.)	60
Consommation électrique (V/Hz)	230 V / 50Hz
Courant total (A)	10
Puissance totale (W)	2200
Vitesse d'essorage (tr/min max.)	600
Puissance en mode veille (W)	1.00
Puissance en mode éteint (W)	0.25

- i** Afin d'améliorer la qualité du produit, les caractéristiques techniques de cet appareil peuvent être modifiées sans préavis.
- i** Les schémas présentés dans ce manuel sont indicatifs et peuvent ne pas correspondre exactement à votre produit.
- i** Les valeurs indiquées sur les étiquettes de la machine ou dans les documents fournis avec celle-ci, ont été obtenues en laboratoire, conformément aux normes applicables. Ces valeurs peuvent varier en fonction des conditions d'utilisation et d'environnement du produit.



Cet appareil est marqué du symbole du tri sélectif relatif aux déchets d'équipements électriques et électroniques.

Cela signifie que ce produit doit être pris en charge par un système de collecte sélectif conformément à la directive européenne 2002/96/CE afin de pouvoir soit être recyclé soit démantelé afin de réduire tout impact sur l'environnement.

Pour plus de renseignements, vous pouvez contacter votre administration locale ou régionale.

Les produits électroniques n'ayant pas fait l'objet d'un tri sélectif sont potentiellement dangereux pour l'environnement et la santé humaine en raison de la présence de substances dangereuses.

7 Diagnostic

Impossible de lancer ou de sélectionner le programme.

- La machine est passée en mode de sécurité à cause des problèmes liés à l'alimentation (tension du circuit, pression d'eau, etc.). >>> Appuyez sur le bouton « Départ/Pause » et maintenez-le enfoncé pendant 3 secondes pour rétablir les réglages par défaut de la machine. (Voir "Annulation du programme")

Eau dans la machine.

- Il pourrait rester de l'eau dans votre machine suite aux processus d'assurance qualité menés au cours de la production. >>> Ceci ne pose aucun problème et n'affecte nullement votre machine.

La machine vibre ou fait des bruits.

- La machine pourrait ne pas être en équilibre. >>> Réglez les pieds pour mettre la machine à niveau.
- Il se peut qu'une substance rigide soit entrée dans le filtre de la pompe. >>> Nettoyez le filtre de la pompe.
- Les vis de sécurité réservées au transport n'ont pas été enlevées. >>> Enlevez les vis de sécurité réservées au transport.
- La quantité de linge contenue dans la machine pourrait être trop faible. >>> Ajoutez du linge dans la machine.
- La machine pourrait avoir été surchargée de linge. >>> Retirez une quantité de linge de la machine ou procédez à une distribution manuelle afin de l'équilibrer de façon homogène dans la machine.
- Vérifiez si la machine n'est pas posée sur un objet rigide. >>> Assurez-vous que la machine n'est posée sur aucun objet.

La machine s'est arrêtée juste après le démarrage du programme.

- Vérifiez si le lave-linge ne s'est pas arrêté de façon provisoire en raison d'une basse tension. >>> Elle peut reprendre son fonctionnement lorsque la tension revient au niveau normal.

La durée du programme n'effectue aucun procédé de comptage. (Sur les modèles avec affichage)

- La minuterie pourrait s'arrêter pendant le prélèvement de l'eau. L'indicateur de la minuterie n'effectuera aucun procédé de comptage jusqu'à ce que le tambour ait prélevé une quantité adéquate d'eau. La machine attendra jusqu'à ce qu'il y ait suffisamment d'eau, pour éviter de mauvais résultats de lavage dus au manque d'eau. L'indicateur de la minuterie reprendra le compte à rebours après ceci.
- La minuterie pourrait s'arrêter pendant la phase de chauffage. >>> L'indicateur de la minuterie n'effectuera aucun procédé de comptage jusqu'à ce que la machine atteigne la température sélectionnée.
- La minuterie pourrait s'arrêter pendant la phase d'essorage. >>> Un système de détection automatique d'une charge non équilibrée pourrait être activé en raison d'une répartition inégale du linge dans le tambour.

- i** La machine ne passe pas à la phase d'essorage lorsque le linge n'est pas uniformément réparti dans le tambour afin de prévenir tout dommage à la machine et à son environnement. Le linge doit être disposé à nouveau et essoré une nouvelle fois.

La mousse déborde du tiroir à produits.

- Trop de détergent a été utilisé. >>> Mélangez 1 cuillère à soupe d'adoucissant dans ½ litre d'eau et versez ce mélange dans le compartiment de lavage principal du tiroir à produits.

- i** Verser le détergent dans la machine appropriée pour les programmes et respectez les charges maximales indiquées dans le "Tableau des programmes et de consommation". Si vous utilisez des produits chimiques supplémentaires (détachants, javels, etc.), diminuez la quantité du détergent.

Le linge reste mouillé à la fin du programme

- Une quantité excessive de mousse pourrait avoir été formée et le système d'absorption automatique de mousse pourrait avoir été activé en raison d'une utilisation excessive de détergent. >>> Utilisez la quantité de détergent recommandée.
- i** La machine ne passe pas à la phase d'essorage lorsque le linge n'est pas uniformément réparti dans le tambour afin de prévenir tout dommage à la machine et à son environnement. Le linge doit être disposé à nouveau et essoré une nouvelle fois.

⚠ Si vous ne parvenez pas à résoudre le problème malgré le respect des consignes prescrites dans la présente section, contactez votre revendeur ou l'agent de service agréé. N'essayez jamais de réparer un appareil endommagé par vous-même.