

# Votre lave-linge

**Félicitations !** Avec l'achat de votre nouveau lave-linge, vous venez d'acquies un appareil électroménager Smeg moderne de très grande qualité . Ce lave-linge très moderne et de qualité se distingue par une faible consommation d'eau et d'énergie. Chaque lave-linge qui quitte notre usine est contrôlé avec le plus grand soin afin de garantir un fonctionnement fiable et sûr.

**Plus d'informations sur: [www.smeg.com](http://www.smeg.com)**

# Table des matières

Destination de la machine ..... 1

Programmes..... 3

Régler et adapter le programme ..... 1

Lavage ..... 3/4

Après le lavage ..... 4

Réglages personnalisés ..... 5/6

Récapitulatif des programmes ..... 7

Consignes de sécurité ..... 8

Valeurs de consommation ..... 8

Remarques importantes ..... 9

Insert pour lessive liquide..... 10

Entretien ..... 10

Indications de la zone d'affichage ..... 10

Conseils anti-engorgement ..... 11

Que faire si... ..... 12/13

Déverrouillage de secours ..... 13

Service après-vente ..... 13

# Protection de l'environnement/économie d'énergie

- Utilisez la charge maximale du programme choisi.
- Utilisez le pré-lavage uniquement lorsque le linge est très sale.
- Au lieu du programme **Blanc/Couleurs 90 °C**, sélectionnez le programme **intensif 60 °C** et la fonction additionnelle (Taches). La qualité du nettoyage est similaire mais la consommation énergétique est nettement moins élevée.
- Dosez la lessive en respectant les indications du fabricant et en tenant compte de la dureté de l'eau.
- Si vous passez ensuite le linge au sèche-linge, réglez la vitesse d'essorage en respectant les instructions du fabricant du sèche-linge.

# Destination de la machine

- Cette machine est réservée à un usage exclusivement domestique. Elle est destinée
- au lavage des textiles lavables en machine et de la laine pouvant être lavée à la main dans un bain lessiviel,
- à être utilisée avec de l'eau potable froide et des produits de lavage et d'entretien du commerce spécialement conçus pour être utilisés en machine.

- ⚠ **Ne laissez jamais les enfants sans surveillance à proximité du lave-linge.**
- Les enfants et les personnes non averties ne doivent pas utiliser le lave-linge.
- Tenez les animaux domestiques à l'écart du lave-linge.

# Programmes

Récapitulatif détaillé des programmes → page 7. Vitesse d'essorage réglable selon le programme choisi et l'avancement du programme.

<b>Blanc/Couleurs</b>	textiles résistants
<b>intensif</b>	textiles résistants
<b>Mix rapide</b>	types de textiles mélangés
<b>Express 15 min</b>	programme express ; également adéquat comme programme de rinçage
☞ (Essorage supplémentaire)	essorage supplémentaire à vitesse réglable
💧 (Vidange)	vidange de l'eau de rinçage pour (Cuve pleine = sans essorage final)
<b>Laine</b>	laine lavable à la main/à la machine
<b>Délicat/Soie</b>	textiles lavables délicats
<b>Synthétiques</b>	textiles d'entretien facile

# Préparatifs

- Installation conforme, selon la notice d'installation séparée.**
- Contrôler la machine**
- Ne mettez jamais une machine endommagée en service.
  - Contactez le service après-vente.
- Connecter la fiche dans la prise**
- ⚠ **Ne laissez jamais les enfants sans surveillance à proximité du lave-linge.**
  - Les enfants et les personnes non averties ne doivent pas utiliser le lave-linge.
  - Tenez les animaux domestiques à l'écart du lave-linge.
- Ouvrir le robinet d'eau**
- ⚠ **Vous ne devez pas avoir les mains humides.**
  - Tenez uniquement la fiche !

**Avant le premier lavage**  
Faites un cycle de lavage sans linge → page 9

**Tri et chargement du linge**  
Respectez les instructions d'entretien fournies par le fabricant. Tenez compte des symboles d'entretien figurant sur les étiquettes. Triez le linge selon le type, la couleur, le degré de salissure et la température. Ne dépassez pas la charge maximale indiquée → page 7.

**Respectez les remarques importantes** → page 9. Introduisez des articles textile de différentes tailles. Fermez le hublot. Veillez à ce que des articles textiles ne restent pas coincés entre le hublot et le joint en caoutchouc.

**Lessive et additifs**  
Le dosage dépend des facteurs suivants : quantité de linge, degré de salissure, dureté de l'eau (pour la connaître, renseignez-vous auprès de votre compagnie de distribution d'eau) et indications du fabricant. Sur les modèles de machine sans insert pour la lessive liquide : Remplissez le bac doseur correspondant de lessive liquide et placez-le dans le tambour. Lorsque la machine est en marche : soyez prudent si vous ouvrez le bac à lessive.

**Compartment II** : lessive pour le lavage principal, adoucisseur d'eau, agent de blanchiment, cristaux de détachant

**Compartment** ☞ : assouplissant, amidon

**Compartment I** : lessive pour le pré-lavage

# Réglages personnalisés

- **Toucher d'option** ☺ (Fin dans) : Lors du choix du programme, la durée du programme considéré s'affiche. Vous pouvez différer le début d'un programme avant qu'il ne commence. L'heure de fin de programme peut être réglée par pas de 1 heure jusqu'à un maximum de 24 h. Appuyez répétitivement sur la touche ☺ (Fin dans) jusqu'à ce que le nombre d'heures désiré s'affiche (h=heure). Appuyez sur **START/STOP** (Départ/Pause). Il n'est pas possible de modifier les réglages une fois le programme lancé.
- **Vitesse d'essorage (tr/min) / ☞ (cuve pleine = sans essorage final)** : Vous pouvez modifier la vitesse d'essorage indiquée ou sélectionner ☞ (cuve pleine = sans essorage final, le linge reste dans la dernière eau de rinçage) . La vitesse maximale d'essorage à sélectionner dépend du modèle de machine et du programme sélectionné à ce moment-là.
- **Fonctions additionnelles** → aussi le récapitulatif des programmes, page 7
- ☞ (Taches) Allongement du temps de lavage pour le linge très sale.
- ☞ (Pré-lavage) Pour le linge très sale. Pré-lavage à 30°C.
- ☞ (Facile) Cycle d'essorage spécial suivi d'un défilage du linge. Essorage final en douceur à une vitesse d'essorage réduite. Le linge est un peu plus humide.
- ☞ (Rinçage plus) Cycle de rinçage complémentaire. Pour les régions avec une eau très douce ou pour améliorer encore le résultat de l'assouplissant.
- **START/STOP (Départ/Pause)** : Pour démarrer ou interrompre le programme.

**1**

**2**

**3**

**4**

**5**

**6**

**Réglage et adapter le programme**

**1** Sélectionnez un programme.

**2** Appuyez sur le bouton **(START/STOP) Départ/Pause**

**3** Toutes les touches sont sensibles, il suffit de les effleurer légèrement ! 'actionnement prolongé de la touche d'option ☺ (Fin dans) provoque le défilement automatique des options de réglage !

**4** Sélectionnez un nouveau programme.

**5** Appuyez sur le bouton **START/STOP** (Départ/Pause). Le nouveau programme commence au début.

**6** Appuyez sur le bouton **START/STOP** (Départ/Pause). Dans la zone d'affichage -P- . Rajoutez du linge le cas échéant (ne laissez pas le hublot ouvert trop longtemps, l'eau contenue dans le linge risquerait de s'écouler) Appuyez sur le bouton **START/STOP** (Départ/Pause).

# Lavage

- **Éteindre l'appareil** : Réglez le sélecteur sur **Arrêt**.
- **Fermer le robinet d'eau** : Pas nécessaire sur les modèles dotés du dispositif Aqua-Stop → Conseils de la notice d'utilisation, page 7.
- **Retirer le linge** : Ouvrez le hublot et retirez le linge. Si ☞ (Cuve pleine = sans essorage final) est actif : Placez le sélecteur sur 💧 (Vidange) ou sélectionnez la vitesse d'essorage. Appuyez sur le bouton **START/STOP** (Départ/Pause).
- **Fin du programme lorsque...** : ... **START/STOP** (Départ/Pause) clignote.
- **Interrompre le programme** : Programmes à température élevée : Laissez refroidir le linge ; sélectionnez **Express 15 min**. Appuyez sur le bouton **START/STOP** (Départ/Pause). Programmes à basse température : Sélectionnez ☞ (Essorage) ou 💧 (Vidange). Appuyez sur le bouton **START/STOP** (Départ/Pause). \* → programmes, page 1, 5
- **Modifier le programme...** : ... en cas d'erreur de programme : Sélectionnez un nouveau programme. Appuyez sur le bouton **START/STOP** (Départ/Pause). Le nouveau programme commence au début.
- **Interrompre le programme** : Appuyez sur le bouton **START/STOP** (Départ/Pause). Dans la zone d'affichage -P- . Rajoutez du linge le cas échéant (ne laissez pas le hublot ouvert trop longtemps, l'eau contenue dans le linge risquerait de s'écouler) Appuyez sur le bouton **START/STOP** (Départ/Pause).

**1**

**2**

**3**

**4**

**5**

**6**

**1** Bac à produits avec compartiments I, II, ☞

**2** Hublot

**3** Bandeau de commande

**4** Poignée du hublot

**5** Trappe de service

# Réglages personnalisés

- **Toucher d'option** ☺ (Fin dans) : Lors du choix du programme, la durée du programme considéré s'affiche. Vous pouvez différer le début d'un programme avant qu'il ne commence. L'heure de fin de programme peut être réglée par pas de 1 heure jusqu'à un maximum de 24 h. Appuyez répétitivement sur la touche ☺ (Fin dans) jusqu'à ce que le nombre d'heures désiré s'affiche (h=heure). Appuyez sur **START/STOP** (Départ/Pause). Il n'est pas possible de modifier les réglages une fois le programme lancé.
- **Vitesse d'essorage (tr/min) / ☞ (cuve pleine = sans essorage final)** : Vous pouvez modifier la vitesse d'essorage indiquée ou sélectionner ☞ (cuve pleine = sans essorage final, le linge reste dans la dernière eau de rinçage) . La vitesse maximale d'essorage à sélectionner dépend du modèle de machine et du programme sélectionné à ce moment-là.
- **Fonctions additionnelles** → aussi le récapitulatif des programmes, page 7
- ☞ (Taches) Allongement du temps de lavage pour le linge très sale.
- ☞ (Pré-lavage) Pour le linge très sale. Pré-lavage à 30°C.
- ☞ (Facile) Cycle d'essorage spécial suivi d'un défilage du linge. Essorage final en douceur à une vitesse d'essorage réduite. Le linge est un peu plus humide.
- ☞ (Rinçage plus) Cycle de rinçage complémentaire. Pour les régions avec une eau très douce ou pour améliorer encore le résultat de l'assouplissant.
- **START/STOP (Départ/Pause)** : Pour démarrer ou interrompre le programme.

**1**

**2**

**3**

**4**

**5**

**6**

**Réglages personnalisés**

**1. Activation du mode de réglage de la puissance des signaux**

**2. régler l'intensité sonore pour...**

**Signaux de touches**

**Signaux d'indication**

\* enfoncer plusieurs fois si nécessaire

# Récapitulatif des programmes

Programmes	°C	max.	Type de textile	Fonctions additionnelles : options, remarques
<b>Blanc / Couleurs</b>	☞ (Froid), 40, 60, 90 °C	8 kg*	Textiles résistants, supportant des températures élevées, en coton ou en lin.	☞ (Taches), ☞ (Pré-lavage), ☞ (Facile), ☞ (Rinçage plus), ☞ (Cuve pleine = sans essorage final)
<b>Intensif</b>	60 °C		Textiles résistants, en coton ou en lin, en tissus synthétiques ou mélangés	☞ (Taches), ☞ (Pré-lavage), ☞ (Facile), ☞ (Rinçage plus), ☞ (Cuve pleine = sans essorage final)
<b>Synthétiques</b>	☞ (Froid), 40, 60 °C	3,5 kg*	Textiles en coton ou textiles d'entretien facile	☞ (Taches), ☞ (Pré-lavage), ☞ (Facile), ☞ (Rinçage plus), ☞ (Cuve pleine = sans essorage final) ; divers types de textile peuvent être lavés ensemble
<b>Mix rapide</b>	30 °C		Pour les textiles lavables délicats, en soie, satin, synthétique ou mélangés (volages, par exemple)	☞ (Taches), ☞ (Pré-lavage), ☞ (Facile), ☞ (Rinçage plus), ☞ (Cuve pleine = sans essorage final) ; essorage court uniquement, entre les rinçages
<b>Délicat/Soie</b>	☞ (Froid)		Textiles en laine ou contenant de la laine lavables à la main ou en machine.	☞ (Cuve pleine = sans essorage final) ; Programme de lavage doux anti-rétrécissement, avec de longues pauses pendant lesquelles les textiles baignent dans la lessive.
<b>Laine</b>	☞ (Froid), 30 °C	2 kg	Textiles d'entretien facile en coton, en lin, en tissus synthétiques ou mélangés	☞ (Cuve pleine = sans essorage final) ; Short programme, approx. 15 minutes, suitable for lightly spoiled laundry or for thorough rinsing (do not add any detergent)
<b>Express 15 min</b>	30 °C			☞ (Essorage), ☞ (Vidange)

**Programmes supplémentaires**

1 La durée des programmes convient pour des textiles qui ne sont pas trop sales. En cas de linge extrêmement sale, réduisez la quantité de linge chargée ou bien activez la fonction additionnelle p.ex. ☞ (Taches)

Pour les lavages à la charge maximale avec les programmes marqués d'une \*, sélectionnez toujours la fonction additionnelle ☞ (Taches).

Comme programme court, le programme **Synthétiques 40°C** à la vitesse d'essorage maximale est recommandé, indépendamment du type de textile.

Pour un programme sans pré-lavage, introduisez la lessive dans le compartiment II, pour un programme avec pré-lavage, répartissez la lessive dans les compartiments I et II.

**1**

**2**

**3**

**4**

**5**

**6**

**1**

**2**

**3**

**4**

**5**

**6**

# Table des matières

Destination de la machine ..... 1

Programmes..... 3

Régler et adapter le programme ..... 1

Lavage ..... 3/4

Après le lavage ..... 4

Réglages personnalisés ..... 5/6

Récapitulatif des programmes ..... 7

Consignes de sécurité ..... 8

Valeurs de consommation ..... 8

Remarques importantes ..... 9

Insert pour lessive liquide..... 10

Entretien ..... 10

Indications de la zone d'affichage ..... 10

Conseils anti-engorgement ..... 11

Que faire si... ..... 12/13

Déverrouillage de secours ..... 13

Service après-vente ..... 13



# Votre lave-linge

**Félicitations !** Avec l'achat de votre nouveau lave-linge, vous venez d'acquérir un appareil électroménager Smeg moderne de très grande qualité. Ce lave-linge très moderne et de qualité se distingue par une faible consommation d'eau et d'énergie. Chaque lave-linge qui quitte notre usine est contrôlé avec le plus grand soin afin de garantir un fonctionnement fiable et sûr.

Plus d'informations sur: [www.smeg.com](http://www.smeg.com)

## Table des matières

	Page
■ Destination de la machine	1
■ Programmes	1
■ Régler et adapter le programme	3
■ Lavage	3/4
■ Après le lavage	4
■ Réglages personnalisés	5/6
■ Récapitulatif des programmes	7
■ Consignes de sécurité	8
■ Valeurs de consommation	8
■ Remarques importantes	9
■ Insert pour lessive liquide	10
■ Entretien	10
■ Indications de la zone d'affichage	10
■ Conseils anti-engorgement	11
■ Que faire si...	12/13
■ Déverrouillage de secours	13
■ Service après-vente	13



### Protection de l'environnement/économie d'énergie

- Utilisez la charge maximale du programme choisi.
- Utilisez le pré-lavage uniquement lorsque le linge est très sale.
- Au lieu du programme **Blanc/Couleurs 90 °C**, sélectionnez le programme **intensif 60 °C** et la fonction additionnelle ☼ (Taches). La qualité du nettoyage est similaire mais la consommation énergétique est nettement moins élevée.
- Dosez la lessive en respectant les indications du fabricant et en tenant compte de la dureté de l'eau.
- Si vous passez ensuite le linge au sèche-linge, réglez la vitesse d'essorage en respectant les instructions du fabricant du sèche-linge.

## Destination de la machine

- Cette machine est réservée à un usage exclusivement domestique. Elle est destinée
- au lavage des textiles lavables en machine et de la laine pouvant être lavée à la main dans un bain lessiviel,
- à être utilisée avec de l'eau potable froide et des produits de lavage et d'entretien du commerce spécialement conçus pour être utilisés en machine.



- Ne laissez jamais les enfants sans surveillance à proximité du lave-linge.
- Les enfants et les personnes non averties ne doivent pas utiliser le lave-linge.
- Tenez les animaux domestiques à l'écart du lave-linge.

## Programmes

Récapitulatif détaillé des programmes → page 7.  
Vitesse d'essorage réglable selon le programme choisi et l'avancement du programme.

<b>Blanc/Couleurs</b>	textiles résistants
<b>intensif</b>	textiles résistants
<b>Mix rapide</b>	types de textiles mélangés
<b>Express 15 min</b>	programme express ; également adéquat comme programme de rinçage
☼ (Essorage supplémentaire)	essorage supplémentaire à vitesse réglable
☼ (Vidange)	vidange de l'eau de rinçage pour ☼ (Cuve pleine = sans essorage final)
<b>Laine</b>	laine lavable à la main/à la machine
<b>Délicat/Soie</b>	textiles lavables délicats
<b>Synthétiques</b>	textiles d'entretien facile

## Préparatifs



Installation conforme, selon la notice d'installation séparée.



### Contrôler la machine

- Ne mettez jamais une machine endommagée en service.
- Contactez le service après-vente.



### Connecter la fiche dans la prise



- Vous ne devez pas avoir les mains humides.
- Tenez uniquement la fiche !



### Ouvrir le robinet d'eau

Insert pour lessive liquide (selon le modèle), page 10

**Compartment II** : lessive pour le lavage principal, adoucisseur d'eau, agent de blanchiment, cristaux de détachant

**Compartment ☼** : assouplissant, amidon

**Compartment I** : lessive pour le pré-lavage

**Sélecteur de programme**

**Zone d'affichage / touche d'option affichages d'état**

**Vitesse d'essorage**

**i** Le sélecteur permet d'allumer et d'éteindre la machine, mais également de sélectionner le programme désiré. Il peut tourner dans les deux sens.

1 - 24 → h:min	Fin du programme
☼ (Fin dans)	
Affichage d'état	Affichages con
☼ ☼ ☼ - ☼ -	Lavage, rinçage
- - -	Stade ☼ (Cuve atteinte)
- P -	Pause

**Avant le premier lavage**  
Faites un cycle de lavage sans linge → page 9

## Tri et chargement du linge

Respectez les instructions d'entretien fournies par le fabricant.  
Tenez compte des symboles d'entretien figurant sur les étiquettes.  
Triez le linge selon le type, la couleur, le degré de salissure et la température.  
Ne dépassez pas la charge maximale indiquée → page 7.

Respectez les remarques importantes → page 9.  
Introduisez des articles textile de différentes tailles.  
Ouvrez le hublot. Veillez à ce que des articles textiles ne restent pas coincés entre le hublot et le joint en caoutchouc.

## Lessive et additifs

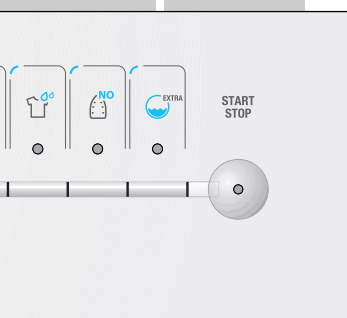
Le dosage dépend des facteurs suivants :  
quantité de linge, degré de salissure, dureté de l'eau (pour la connaître, renseignez-vous auprès de votre compagnie de distribution d'eau) et indications du fabricant.  
Sur les modèles de machine sans insert pour la lessive liquide :  
Remplissez le bac doseur correspondant de lessive liquide et placez-le dans le tambour.  
Lorsque la machine est en marche : soyez prudent si vous ouvrez le bac à lessive.

**i** Diluez les produits épais (assouplissants et amidon p. ex.) dans de l'eau.  
Cela permet d'éviter tout engorgement.

## Régler et adapter le programme

Fonctions additionnelles

Départ/ Pause



comme dans ...

concernant le cycle :

essorage, fin du programme  
(pleine sans essorage final)

**i** Fonctions additionnelles, touche d'option et vitesse d'essorage → Réglages personnalisés, page 5.

**2** Appuyez sur le bouton (START/STOP) Départ/Pause

**i** Toutes les touches sont sensibles, il suffit de les effleurer légèrement !  
L'actionnement prolongé de la touche d'option (Fin dans) provoque le défilement automatique des options de réglage !

# Lavage

Bac à produits avec compartiments I, II, ⌘

Hublot

Bandeau de commande  
Poignée du hublot



Trappe de service

# Lavage



## Éteindre l'appareil

Réglez le sélecteur sur **o Arrêt**.

## Fermer le robinet d'eau

Pas nécessaire sur les modèles dotés du dispositif Aqua-Stop → *Conseils de la notice d'utilisation, page 7.*

## Retirer le linge

Ouvrez le hublot et retirez le linge.  
Si **o** (Cuve pleine = sans essorage final) est actif : Placez le sélecteur sur **o** (Vidange) ou sélectionnez la vitesse d'essorage. Appuyez sur le bouton **START/STOP** (Départ/Pause).

**i** – Retirez d'éventuels corps étrangers à cause du risque de formation de rouille.  
– Laissez le hublot et le bac à produits ouverts pour qu'ils puissent sécher complètement.

## Fin du programme lorsque...

... **START/STOP** (Départ/Pause) clignote.

## Interrompre le programme

Programmes à température élevée :  
– Laissez refroidir le linge : sélectionnez **Express** 15 min.  
– Appuyez sur le bouton **START/STOP** (Départ/Pause).  
Programmes à basse température :  
– Sélectionnez **o** (Essorage) ou **o** (Vidange).  
– Appuyez sur le bouton **START/STOP** (Départ/Pause).  
\* → programmes, page 1, 5

## Modifier le programme...

... en cas d'erreur de programme :  
– Sélectionnez un nouveau programme.  
– Appuyez sur le bouton **START/STOP** (Départ/Pause).  
Le nouveau programme commence au début.

## Interrompre le programme

– Appuyez sur le bouton **START/STOP** (Départ/Pause).  
Dans la zone d'affichage **-P-**.  
– Rajoutez du linge le cas échéant (ne laissez pas le hublot ouvert trop longtemps, l'eau contenue dans le linge risquerait de s'écouler)  
– Appuyez sur le bouton **START/STOP** (Départ/Pause).

# Réglages personnalisés

## Touche d'option ☺ (Fin dans)

Lors du choix du programme, la durée du programme considéré s'affiche. Vous pouvez différer le début d'un programme avant qu'il ne commence. L'heure de fin de programme peut être réglée par pas de 1 heure jusqu'à un maximum de 24 h. Appuyez répétitivement sur la touche ☺ (Fin dans) jusqu'à ce que le nombre d'heures désiré s'affiche (h=heure). Appuyez sur **START/STOP** (Départ/Pause). Il n'est pas possible de modifier les réglages une fois le programme lancé.

## Vitesse d'essorage (tr/min) / 🌀 (cuve pleine = sans essorage final)

Vous pouvez modifier la vitesse d'essorage indiquée ou sélectionner 🌀 (cuve pleine = sans essorage final, le linge reste dans la dernière eau de rinçage). La vitesse maximale d'essorage à sélectionner dépend du modèle de machine et du programme sélectionné à ce moment-là.

## Fonctions additionnelles → aussi le récapitulatif des programmes, page 7

👕 (Taches)	Allongement du temps de lavage pour le linge très sale.
👔 (Prélavage)	Pour le linge très sale. Prélavage à 30°C.
👚 (Facile)	Cycle d'essorage spécial suivi d'un défoulage du linge. Essorage final en douceur à une vitesse d'essorage réduite. Le linge est un peu plus humide.
🚿 (Rinçage plus)	Cycle de rinçage complémentaire. Pour les régions avec une eau très douce ou pour améliorer encore le résultat de l'assouplissant.

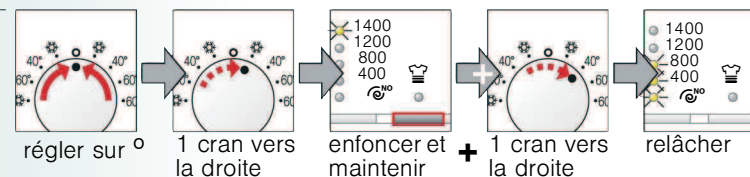
## START/STOP (Départ/Pause)

Pour démarrer ou interrompre le programme.

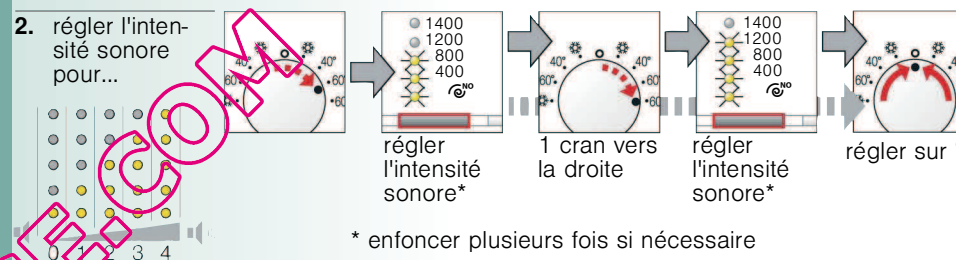
# Réglages personnalisés

## Signal

1. Activation du mode de réglage de la puissance des signaux



2. régler l'intensité sonore pour...



\* enfoncer plusieurs fois si nécessaire

QUELLAVELINGE.COM

# Récapitulatif des programmes

→ Tenez compte des indications du tableau des valeurs de consommation de la page 8 et des conseils de la page 9!



Type de textile

Fonctions additionnelles ; options, remarques

Programmes	°C	max.	Type de textile	Fonctions additionnelles ; options, remarques
<b>Bianc / Couleurs intensif</b>	* (Froid), 40, 60, 90 °C 60 °C	8 kg*	Textiles résistants, supportant des températures élevées, en coton ou en lin.	(Taches),  (Prélavage),  (Facile),  (Rinçage plus),  (Cuve pleine = sans essorage final)
<b>Synthétiques</b>	* (Froid), 40, 60 °C		Textiles d'entretien facile en coton, en lin, en tissus synthétiques ou mélangés	(Taches),  (Prélavage),  (Facile),  (Rinçage plus),  (Cuve pleine = sans essorage final)
<b>Mix rapide</b>	30 °C	3,5 kg*	Textiles en coton ou textiles d'entretien facile	(Taches),  (Prélavage),  (Facile),  (Rinçage plus),  (Cuve pleine = sans essorage final); divers types de textile peuvent être lavés ensemble
<b>Délicat/Soie</b>	* (Froid)		Pour les textiles lavables délicats, en soie, satin, synthétique ou mélangés (voilages, par exemple)	(Taches),  (Prélavage),  (Facile),  (Rinçage plus),  (Cuve pleine = sans essorage final); essorage court uniquement, entre les rinçages
<b>Laine</b>	* (Froid), 30 °C	2 kg	Textiles en laine ou contenant de la laine lavables à la main ou en machine.	(Cuve pleine = sans essorage final); Programme de lavage doux anti-rétrécissement, avec de longues pauses pendant lesquelles les textiles baignent dans la lessive.
<b>Express 15 min</b>	30 °C		Textiles d'entretien facile en coton, en lin, en tissus synthétiques ou mélangés	(Cuve pleine = sans essorage final); Short programme, approx. 15 minutes, suitable for lightly soiled laundry or for thorough rinsing (do not add any detergent)

## Programmes supplémentaires

**i** La durée des programmes diminue pour des textiles qui ne sont pas trop sales. En cas de linge extrêmement sale, réduisez la quantité de linge chargée ou bien activez la fonction additionnelle p.ex. (Taches).

Pour les lavages à la charge maximale avec les programmes marqués d'une \*, sélectionnez toujours la fonction additionnelle (Taches).

Comme **programme court**, le programme **Synthétiques 40°C** à la vitesse d'essorage maximale est recommandé, indépendamment du type de textile.

Pour un programme sans prélavage, introduisez la lessive dans le compartiment **II**; pour un programme avec prélavage, répartissez la lessive dans les compartiments **I** et **II**.

06 11 9000674193



WM14PM20EU

www.smeg.com



## Consignes de sécurité

- Veuillez lire la notice d'installation et d'utilisation et toutes les autres informations fournies avec votre lave-linge et vous y conformer.
- Conservez ces documents pour toute utilisation ultérieure.

**Risque d'électrocution** - Débranchez toujours la machine en tenant la fiche ; ne tirez jamais directement sur le cordon d'alimentation.  
- Ne branchez/débranchez la fiche qu'avec les mains sèches.

**Danger de mort** Lorsque la machine est hors d'usage :  
- Débranchez la fiche de la prise.  
- Sectionnez le cordon d'alimentation et jetez-le.  
- Détruisez le système de fermeture du hublot. Les enfants ne risqueront pas de s'enfermer et de mettre leur vie en danger.

**Risque d'asphyxie** - Tenez les emballages, les plastiques et les divers éléments des emballages hors de la portée des enfants.

**Risque d'empoisonnement** - Rangez la lessive et les additifs hors de portée des enfants.

**Risque d'explosion** - Les articles textile préalablement traités avec des produits nettoyants à base de solvants, du type détachants, benzine, peuvent provoquer une explosion une fois chargés dans le tambour.  
Rincez abondamment à la main les articles avant de les charger.

**Risque de blessures** - Le hublot peut devenir très chaud.  
- Faites attention lorsque vous vidangez le bain lessiviel chaud.  
- Ne montez jamais sur le lave-linge.  
- Ne vous appuyez jamais sur le hublot ouvert.  
- Ne saisissez pas le tambour s'il tourne encore.

## Valeurs de consommation

Programme	Fonction additionnelle	Charge	Électricité***	Eau***	Durée du programme***
Blanc/Couleurs 40 °C *	☹ (Taches)	8 kg	0,94 kWh	80 l	2h12
Blanc/Couleurs 60 °C *	☹ (Taches)	8 kg	1,65 kWh	80 l	2h12
Blanc/Couleurs 90 °C	☹ (Taches)	8 kg	2,73 kWh	97 l	2h12
Synthétiques 40 °C*	☹ (Taches)	3,5 kg	0,55 kWh	53 l	1h12
Laine 30 °C	-	2 kg	0,20 kWh	40 l	0:36 h

\* Réglage du programme pour contrôle selon norme EN60456 en vigueur.  
Conseils pour contrôles comparatifs : Pour tester les programmes de contrôle, laver les charges indiquées à la vitesse d'essorage maximale.

Programme	Fonction additionnelle	Charge	Consommation d'énergie annuelle	Consommation d'eau annuelle
Blanc/Couleurs/intensif 40/60 °C	☹ (Taches)**	8/4 kg	221 kWh	11800 l

\*\* Réglage du programme pour contrôle et étiquetage énergétique selon directive 2010/30/UE, avec eau froide (15 °C).

\*\*\* Les valeurs diffèrent des valeurs indiquées en fonction de la pression d'eau, de la dureté de l'eau, de sa température d'arrivée, de la température ambiante, du type de textile, de la quantité de linge et de son degré de salissure, de la lessive utilisée, des variations de la tension d'alimentation et des fonctions additionnelles choisies.



## Remarques importantes



### Avant le premier lavage

N'introduisez pas de linge dans la machine. Ouvrez le robinet d'eau. Versez dans le compartiment II :  
- env. 1 litre d'eau  
- lessive (dosage selon les indications du fabricant pour linge peu sale et le degré de dureté de l'eau approprié)  
Réglez le sélecteur sur **Synthétiques 60 °C** et sélectionnez **START/STOP** (Départ/Pause). A la fin du programme, placez le sélecteur sur **o Arrêt**.



### Ménager le linge et la machine

- Pour le dosage des lessives/produits auxiliaires et de nettoyage, respectez impérativement les indications du fabricant.
- Videz les poches des vêtements.
- Attention aux objets métalliques (trombones, etc.).
- Lavez les textiles délicats dans un filet ou une petite poche (bas, voilages, soutiens-gorge à armature).
- Fermez les fermetures Éclair, boutonnez les housses.
- À l'aide d'une brosse, enlevez le sable éventuellement présent dans les poches et dans les revers.
- Fermez les crochets des rideaux ou rassemblez-les dans un filet ou dans une petite poche.



### Mettre le linge

Introduisez des articles textiles de différentes tailles !  
Veuillez à ce que des articles textiles ne restent pas coincés entre le hublot et le joint en caoutchouc.



	Lavez le linge neuf séparément.
peu sale	Pas de prélavage.
	Traitez les taches avant la mise en machine. Si nécessaire, sélectionnez la fonction additionnelle ☹ (Taches).
très sale	Réduisez la quantité de linge. Sélectionnez le programme avec prélavage. Traitez les taches avant la mise en machine. Si nécessaire, sélectionnez la fonction additionnelle ☹ (Taches).



### Trempage

Mettez du linge de même couleur.

Versez le produit de trempage/lavage selon les indications du fabricant dans le compartiment II. Placez le sélecteur sur **Blanc/Couleurs \*** (Froid) et sélectionnez **START/STOP** (Départ/Pause). Après 10 minutes environ, sélectionnez **START/STOP** (Départ/Pause), pour interrompre le programme. Une fois le temps de trempage voulu écoulé, sélectionnez de nouveau **START/STOP** (Départ/Pause) si le programme doit continuer, ou modifiez le programme.



### Amidonage

Le linge ne doit pas avoir été préalablement traité avec un produit assouplissant.

L'amidonage peut être inclus à tous les programmes de lavage avec un amidon liquide. Dosez la quantité d'amidon selon les indications du fabricant dans le compartiment de l'assouplissant ☼ (rincez au préalable si nécessaire).



### Coloration / décoloration

N'effectuez pas de teinture trop fréquemment. Le sel peut attaquer l'acier inoxydable ! Respectez les indications du fabricant de la teinture. **Ne** décoloriez **pas** du linge dans le lave-linge.



## Insert pour lessive liquide

selon le modèle



Pour le dosage de la lessive liquide, utilisez l'insert :

- Retirez complètement le bac à produits → page 10.
- Poussez l'insert vers l'avant.

N'utilisez pas l'insert (poussez-le vers le haut) :

- avec les lessives en gel ou en poudre,
- avec les programmes avec (Pré-lavage) ou option (Fins dans).



## Entretien



- **Risque d'électrocution !** Sortez la fiche de la prise de courant !
- **Risque d'explosion !** N'utilisez pas de solvants.

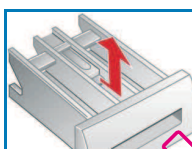
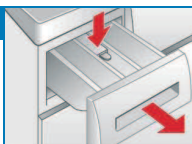
### Corps de la machine, bandeau de commande

- Nettoyez à l'aide d'un chiffon doux et humide.
- Enlevez immédiatement les résidus de lessive et de produits nettoyants.
- Le nettoyage au jet d'eau est interdit.

### Nettoyage du bac à lessive ...

... s'il reste de la lessive ou de l'assouplissant.

1. Tirez, appuyez sur l'insert et retirez complètement le bac.
2. Retirez l'insert en le poussant avec un doigt de bas en haut.
3. Nettoyez les différents compartiments et l'insert avec de l'eau et une brosse, puis séchez-les.
4. Placez l'insert qui doit s'encliqueter (introduisez le cylindre sur la tige de guidage).
5. Remettez le bac à produits en place.



Laissez le bac à produits ouvert pour qu'il puisse sécher complètement.

### Tambour

Laissez le hublot ouvert pour que le tambour puisse sécher.  
Taches de rouille : utilisez un produit d'entretien sans chlore. N'utilisez jamais de paille de fer.

### Détartrage *Pas de linge dans la machine !*

Aucun détartrage n'est nécessaire si la lessive est convenablement dosée. Si un détartrage s'avère tout de même nécessaire, suivez les instructions du fabricant de détartrant. Des détartrants appropriés sont en vente sur notre site Internet ou auprès de notre service après-vente (→ page 13).

## Indications de la zone d'affichage

selon le modèle

F: 16	Fermez correctement le hublot ; du linge est peut-être coincé.
F: 17, 29	Ouvrez complètement le robinet d'eau, flexible d'alimentation plié/coincé ; nettoyez le filtre → page 11, pression d'eau trop faible.
F: 18	Pompe d'évacuation bouchée ; nettoyez la pompe d'évacuation → page 11. Flexible d'évacuation/tuyau d'évacuation bouché ; nettoyez le flexible au niveau du siphon → page 11.
F: 23	Présence d'eau dans le bac du fond, défaut d'étanchéité sur l'appareil. Contactez le service après-vente.
F: 34, 61	Hublot non verrouillable. Ouvrez le hublot, puis fermez-le (il doit faire « clac ») ; mettez la machine hors tension puis sous tension ; sélectionnez le programme ; effectuez les réglages ; lancez le programme.
F: 42, 43, 44	Panne moteur. Contactez le service après-vente.
Autres indications	Éteindre la machine, attendre 5 secondes et la rallumer. Si la mention réapparaît à l'affichage, contactez le service après-vente → page 13.

## Conseils anti-engorgement



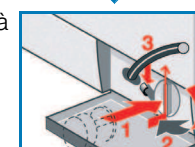
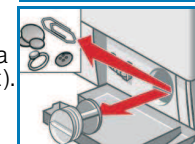
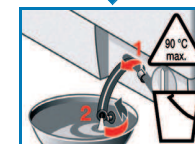
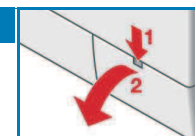
- **Risque de brûlure !**
- Attendez que le bain lessiviel ait refroidi.
- Fermez le robinet d'eau !



### Pompe d'évacuation

Réglez le sélecteur sur **Arrêt**, retirez la fiche de la prise de courant.

1. Ouvrez la trappe de service et retirez-la.
2. Détachez le tuyau de vidange de son support. Retirez son bouchon, laissez s'évacuer le bain lessiviel. Remettez le bouchon en place.
3. Dévissez délicatement le bouchon de la pompe (eau résiduelle).
4. Nettoyez l'intérieur, le filetage du bouchon de la pompe et le carter de la pompe (le rotor de la pompe d'évacuation doit pouvoir tourner librement).
5. Remettez le bouchon de la pompe et revissez-le. La poignée se trouve à la verticale. Remettez le tuyau de vidange sur son support.
6. Remettez la trappe de service en place puis refermez-la.



Pour empêcher que, lors du prochain lavage, de la lessive passe directement à l'égout sans avoir servi : versez 1 litre d'eau dans le compartiment II et démarrez le programme (Vidange).



### Flexible d'évacuation sur siphon

Réglez le sélecteur sur **Arrêt**, retirez la fiche de la prise de courant.

1. Desserrez le collier du flexible, retirez avec précaution le flexible (eau résiduelle).
2. Nettoyez le flexible et le raccord du siphon.
3. Remettez le flexible et fixez-le avec le collier.

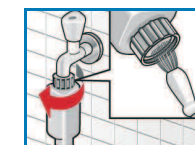


### Filtre au niveau de l'arrivée d'eau

**Risque d'électrocution**  
Ne plongez jamais l'Aqua-Stop dans l'eau (ce dispositif de sécurité comporte une vanne électrique).

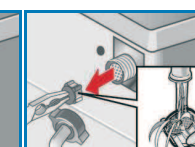
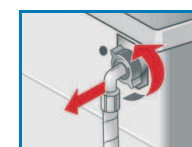
Pour éliminer toute pression d'eau dans le flexible d'alimentation :

1. Fermez le robinet d'eau !
2. Sélectionnez le programme voulu (sauf (Essorage)/ (Vidange)).
3. Sélectionnez **START/STOP** (Départ/Pause). Laissez marcher ce programme pendant 40 secondes environ.
4. Réglez le sélecteur sur **Arrêt**. Retirez la fiche de la prise de courant.



Pour nettoyer le filtre :

5. Retirez le flexible du tuyau. nettoyez le filtre à l'aide d'une petite brosse ; **et/ou** sur les modèles Standard et Aqua-Secure : Retirez le flexible à l'arrière de la machine, sortez le filtre à l'aide d'une pince et nettoyez-le.
6. Raccordez le flexible et vérifiez son étanchéité.





## Que faire si...

De l'eau s'écoule.	<ul style="list-style-type: none"> <li>- Raccordez correctement/remplacez le flexible d'évacuation.</li> <li>- Serrez à fond le raccord du flexible d'alimentation.</li> </ul>
La machine n'est pas alimentée en eau. La lessive ne gagne pas la cuve.	<ul style="list-style-type: none"> <li>- Avez-vous bien appuyé sur <b>START/STOP</b> (Départ/Pause) ?</li> <li>- Avez-vous bien ouvert le robinet d'eau ?</li> <li>- Le filtre est peut-être bouché ? Nettoyez le filtre → page 11.</li> <li>- Le flexible d'alimentation d'eau n'est pas plié ou coincé ?</li> </ul>
Le hublot refuse de s'ouvrir.	<ul style="list-style-type: none"> <li>- La fonction de sécurité est active. Interruption du programme ? → page 4.</li> <li>- ☞ (cuve pleine = sans essorage final) sélectionné ? → page 3, 4.</li> <li>- L'ouverture via le déverrouillage d'urgence seul est-elle possible ? → page 13.</li> </ul>
Le programme ne démarre pas.	<ul style="list-style-type: none"> <li>- Avez-vous appuyé sur <b>START/STOP</b> (Départ/Pause) ou avez-vous réglé une temporisation ☺ (Fin dans) ?</li> <li>- Avez-vous bien fermé le hublot ?</li> </ul>
Le bain lessiviel n'est pas évacué.	<ul style="list-style-type: none"> <li>- ☞ (cuve pleine = sans essorage final) sélectionné ? → page 3, 4.</li> <li>- Nettoyer la pompe d'évacuation → page 11.</li> <li>- Nettoyez le tuyau d'évacuation et/ou le flexible d'évacuation.</li> </ul>
Je ne vois pas d'eau dans le tambour.	<ul style="list-style-type: none"> <li>- Il ne s'agit pas d'un défaut. Le niveau d'eau est trop bas pour être vu.</li> </ul>
Le résultat de l'essorage n'est pas satisfaisant. Linge trempé/trop humide.	<ul style="list-style-type: none"> <li>- Il ne s'agit pas d'un défaut - Le système de détection anti-balourd a interrompu l'essorage car le linge n'était pas réparti de manière homogène. Répartissez des petites pièces et des grosses pièces de linge dans le tambour.</li> <li>- Avez-vous choisi l'option ☺ (Facile) ? → page 5.</li> <li>- Avez-vous sélectionné une vitesse d'essorage trop faible ? → page 5.</li> </ul>
La durée du programme varie pendant le cycle de lavage.	<ul style="list-style-type: none"> <li>- C'est normal - l'appareil optimise le déroulement du programme lors du processus de lavage respectif. Cela peut entraîner des changements dans la durée affichée du programme.</li> </ul>
Démarrages répétitifs de l'essorage court.	<ul style="list-style-type: none"> <li>- Il ne s'agit pas d'un défaut. Le système de détection anti-balourd tente de mieux répartir la charge de linge dans le tambour.</li> </ul>
Eau résiduelle dans le compartiment ☞ du bac à produits.	<ul style="list-style-type: none"> <li>- Il ne s'agit pas d'un défaut. L'efficacité du produit n'est pas compromise.</li> <li>- Nettoyez l'insert si besoin → page 10.</li> </ul>
Le lave-linge dégage certaines odeurs.	<ul style="list-style-type: none"> <li>- Faites un cycle <b>Blanc/Couleurs 90 °C</b> sans linge. Utilisez pour cela une lessive tous lavages.</li> </ul>
Le voyant d'état ☞ (Lavage) clignote. Du produit lessiviel sort le cas échéant du bac à produit lessiviel.	<ul style="list-style-type: none"> <li>- Avez-vous utilisé trop de lessive ? Mélangez 1 cuiller d'assouplissant à ½ litre d'eau et le versez dans le compartiment <b>II</b> (Pas avec les textiles de plein air et contenant du duvet !).</li> <li>- Lors du prochain lavage, diminuez la quantité de lessive utilisée.</li> </ul>
Bruits, vibrations et « déplacement » pendant l'essorage.	<ul style="list-style-type: none"> <li>- Avez-vous immobilisé les pieds de la machine ? Calez les pieds de la machine → notice d'installation.</li> <li>- Les brides de transport sont-elles retirées ? Retirez les brides de transport → notice d'installation.</li> </ul>
La zone d'affichage ou les voyants de l'affichage ne fonctionnent pas lorsque la machine est en marche.	<ul style="list-style-type: none"> <li>- Coupure de courant ?</li> <li>- Fusibles déclenchés ? Enclenchez/remplacez les fusibles.</li> <li>- Si cette panne se reproduit, contactez le service après-vente.</li> </ul>
Le programme est plus long que d'habitude.	<ul style="list-style-type: none"> <li>- Il ne s'agit pas d'un défaut. Le système de détection anti-balourd répartit la charge de linge en faisant démarrer plusieurs fois le tambour.</li> <li>- Il ne s'agit pas d'un défaut. Le système de contrôle de la mousse est actif : un cycle de rinçage sera ajouté.</li> </ul>

## Que faire si...

Bruits pendant l'essorage et la vidange.	<ul style="list-style-type: none"> <li>- Nettoyez la pompe de vidange → page 10.</li> </ul>
Il y a des résidus de lessive sur le linge.	<ul style="list-style-type: none"> <li>- Les lessives sans phosphate contiennent parfois des résidus insolubles dans l'eau.</li> <li>- Sélectionnez <b>Express</b> 15 min ou brossez le linge après le lavage.</li> </ul>
Dans la zone d'affichage - P - .	<ul style="list-style-type: none"> <li>- vous avez sélectionné <b>START/STOP</b> (Départ/Pause) .</li> <li>- Pour poursuivre le programme, sélectionnez <b>START/STOP</b> (Départ/Pause).</li> </ul>
En pause, le voyant <b>Départ/Pause</b> clignote très rapidement et un signal sonore retentit.	<ul style="list-style-type: none"> <li>- Le niveau d'eau est trop élevé. Il n'est pas possible d'ajouter du linge. Le cas échéant, refermez le hublot immédiatement.</li> <li>- Sélectionnez <b>START/STOP</b> (Départ/Pause) pour poursuivre le programme.</li> </ul>
Lorsqu'une panne ne peut pas être éliminée par vos soins (mise hors tension/sous tension) ou qu'une réparation s'impose :	
<ul style="list-style-type: none"> <li>- Placez le sélecteur sur <b>Arrêt</b> et retirez la fiche de la prise de courant.</li> <li>- Fermez le robinet d'eau et appelez le service après-vente → page 13.</li> </ul>	

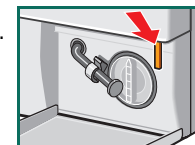
## Déverrouillage de secours (en cas de coupure d'électricité, par exemple)

Le programme redémarre lorsque l'électricité est rétablie. Si le linge devait toutefois être sorti de la machine, il est possible d'ouvrir le hublot en procédant comme suit :

### Risque de brûlure !

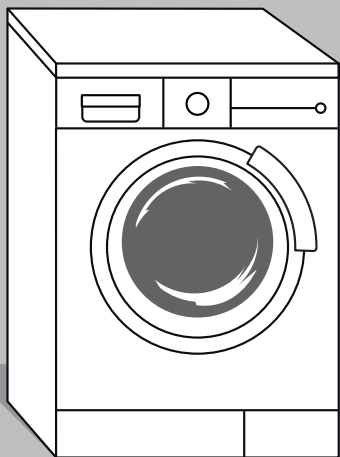
Le bain lessiviel et le linge peuvent être très chauds. Éventuellement, laissez-les d'abord refroidir. Ne saisissez pas le tambour s'il tourne encore. N'ouvrez pas le hublot tant que vous voyez de l'eau à travers la vitre.

1. Réglez le sélecteur sur **Arrêt** et retirez la fiche de la prise de courant.
2. Vidangez la machine → page 10.
3. Tirez le verrouillage de secours vers le bas à l'aide d'un outil et libérez. Le hublot finit par s'ouvrir.



## Notice d'utilisation

fr



Lave-linge

QUELLAVELINGE.COM



N'utilisez le lave-linge qu'après avoir lu cette notice et la notice d'installation séparée !  
Respectez les consignes de sécurité figurant à la page 8 !

## Consignes de sécurité

- Le lave-linge est lourd. Faites preuve de prudence en le soulevant.
- Attention : les flexibles peuvent éclater ou se rompre s'ils sont exposés au gel. N'installez pas le lave-linge dans un lieu exposé au gel ou à l'air libre.
- Sous peine de détériorations, ne soulevez pas le lave-linge par ses parties saillantes (par le hublot, par exemple).
- Outre les consignes énoncées ici, vous aurez peut-être à respecter certaines prescriptions particulières imposées par vos compagnies distributrices d'eau et d'électricité.
- En cas de doute, confiez le raccordement de votre lave-linge à un spécialiste.
- Disposez les flexibles et le cordon de manière à éviter tout risque de chute.

## Mise au rebut respectueuse de l'environnement

- Mettez l'emballage au rebut en respectant l'environnement.
- Cet appareil a été labellisé conformément à la directive européenne 2002/96/CE relative aux déchets d'équipements électriques et électroniques (DEEE). La directive définit des dispositions-cadres pour la reprise et le recyclage des appareils usagés au sein des pays de l'UE.

## Surface d'installation

- Le lave-linge doit se trouver bien d'aplomb. Sinon, il risque de se déplacer tout seul.
- Le lave-linge doit reposer sur une surface dure et plane.
- Il est déconseillé de l'installer sur un sol ou un revêtement de sol mou.

### Installation sur un socle

- Immobilisez impérativement les pieds du lave-linge au moyen de pattes de retenue.

### Installation sur un plancher en bois

- Installez le lave-linge de préférence dans un angle de la pièce.
- Sur le plancher, vissez un panneau de bois résistant à l'eau (épaisseur 30 mm min.).
- Immobilisez impérativement les pieds du lave-linge avec des pattes de fixation.

## Installation de l'appareil sous un plan de travail/encastrement selon le modèle

- Installation de l'appareil sous un plan de travail/encastrement avant le raccordement au secteur.

### Risque d'électrocution !

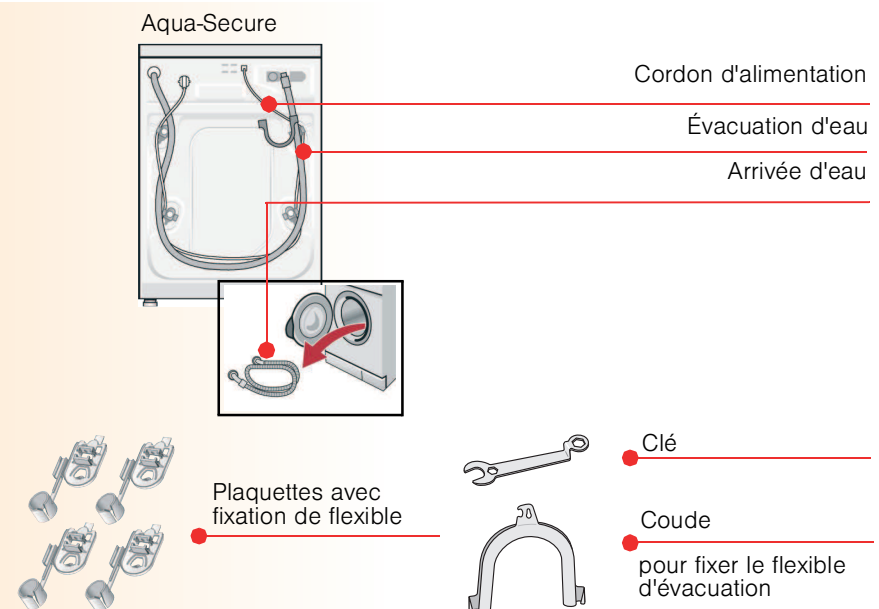
- Sur les modèles équipés d'un capot supérieur enveloppant ou d'une trappe de service rectangulaire, il est possible de remplacer le capot supérieur d'origine par un capot en tôle. En lieu et place du capot supérieur d'origine, faites installer impérativement un capot en tôle par un spécialiste.
- Sur les modèles équipés d'un capot supérieur non enveloppant ou d'une trappe de service ronde, il est interdit de démonter le capot supérieur.

## Installation dans une cuisine intégrée (sous un plan de travail ou encastrement)

- La niche doit mesurer 60 cm de largeur.
- N'installez le lave-linge que sous un plan de travail continu, fermement relié aux placards voisins.

## Éléments fournis

L'humidité du tambour est due au contrôle final effectué en usine.



### Pièce requise supplémentaire en fonction du branchement

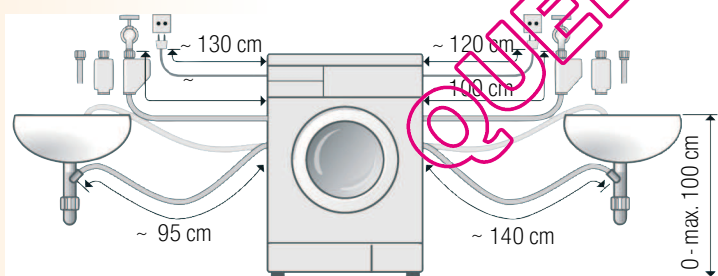
- 1 collier de Ø 24-40 mm (en vente dans le commerce spécialisé) pour raccordement sur siphon → Page 4 ; Raccordement des flexibles.

### Outils nécessaires

- Niveau à bulle pour la mise à niveau.
- Clés de 13 : pour dévisser les brides de transport → Page 3
- 17 : pour ajuster les pieds de l'appareil → Page 5

## Longueur des flexibles et du cordon selon le modèle

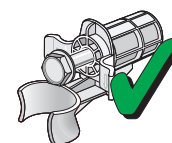
### Branchements sur la gauche ou Branchements sur la droite



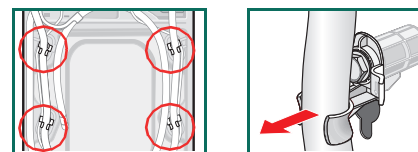
Remarque : l'utilisation des fixations de flexible réduit la longueur de flexible !

## Retrait des brides de transport

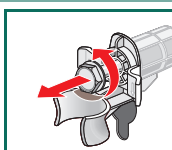
- Avant la première utilisation, enlevez impérativement les 4 brides de transport et rangez-les.
- Si vous devez transporter l'appareil par la suite, remontez impérativement les brides de transport pour éviter de l'endommager. → Page 6
- Conservez les vis vissées sur les douilles.



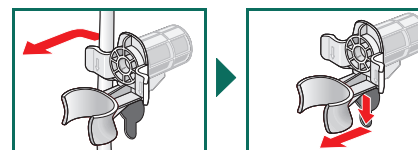
- Sortez les flexibles des fixations et du coude (selon le modèle). Enlevez le coude.



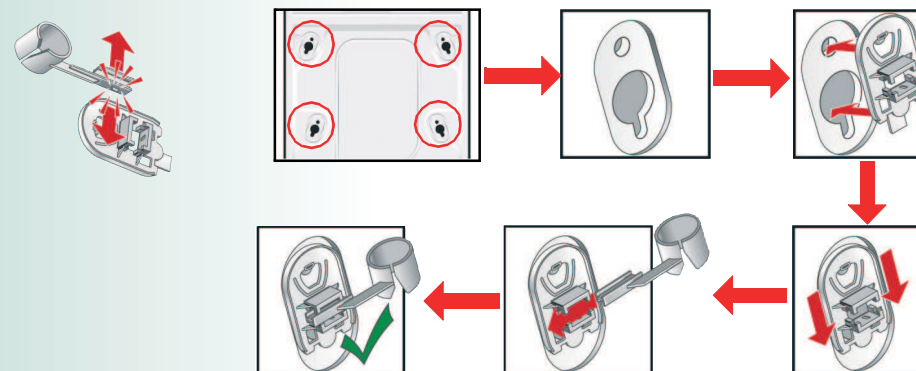
- Desserrez et enlevez les 4 vis des brides de transport.



- Retirez le cordon d'alimentation des fixations. Enlevez les douilles.



- Introduisez les plaquettes. Bloquez-les en appuyant. Introduisez les fixations de flexible.



- Fixez les flexibles aux fixations.

## Raccordement des flexibles selon le modèle

- Pour éviter toute fuite et tout dégât des eaux, respectez impérativement les consignes de ce chapitre.
- Attention : ne faites fonctionner le lave-linge qu'avec de l'eau potable froide.
- Ne le raccordez pas au mélangeur d'un chauffe-eau à écoulement libre.
- Utilisez uniquement le flexible d'arrivée d'eau fourni ou acheté auprès d'un spécialiste habilité. N'utilisez pas de flexible usagé.
- En cas de doute, confiez le raccordement de votre lave-linge à un spécialiste.

### Arrivée d'eau

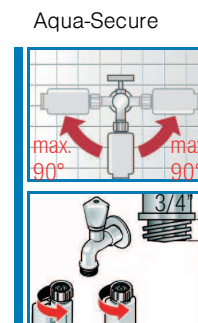
#### Flexible d'arrivée d'eau :

Attention : veillez à ne pas le plier, l'altérer ou l'entailler (sa résistance ne serait plus garantie).

Pression d'eau domestique optimale : 100 à 1 000 kPa (1 à 10 bars)

- Robinet grand ouvert, il doit couler au moins 8 l par minute.
- Si la pression de l'eau est plus élevée, il faut intercaler un réducteur de pression.

- Raccordez le flexible d'arrivée d'eau au robinet d'eau. Attention : serrez les raccords à la main uniquement.



- Ouvrez le robinet d'eau avec précaution et vérifiez l'étanchéité des points de raccordement. Attention : au niveau du raccord, l'eau est sous pression.

### Évacuation d'eau

#### Flexible d'évacuation d'eau :

Attention : ne pliez pas et n'étirez pas le flexible.

Différence de hauteur entre la surface d'installation et l'orifice d'écoulement vers l'égoût : 0 - max. 100 cm

#### Évacuation dans une vasque de lavabo :

Attention : fixez le flexible d'évacuation pour l'empêcher de glisser hors du lavabo.

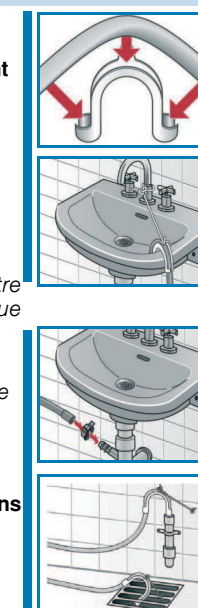
Attention : veillez à retirer le bouchon obturant l'orifice d'écoulement de la vasque. Pendant la vidange, vérifiez que l'eau s'écoule suffisamment vite par l'orifice du lavabo. L'extrémité du flexible d'évacuation ne doit en aucun cas être immergée dans l'eau de vidange ! Dans le cas contraire, l'eau de vidange risque de refluer dans le lave-linge !

#### Évacuation dans un siphon :

Attention : au niveau du raccord, mettez un collier de Ø 24-40 mm (en vente dans le commerce spécialisé).

#### Évacuation dans un tube en plastique avec manchon en caoutchouc ou dans une bouche :

Attention : fixez le flexible d'évacuation pour l'empêcher de glisser hors du lavabo.

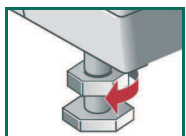


## Mise à niveau

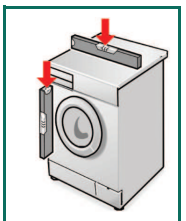
**!** Si le lave-linge n'est pas parfaitement d'aplomb, il risque de faire beaucoup de bruit, de générer des vibrations et de se « déplacer » tout seul !

### Ajustez le lave-linge à l'aide d'un niveau à bulle

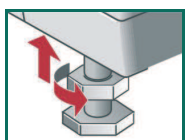
1. Desserrez les contre-écrous dans le sens des aiguilles d'une montre à l'aide d'une clé.



2. Tournez les pieds de l'appareil pour modifier sa hauteur. **Attention** : les quatre pieds doivent être bien à même le sol. Le lave-linge ne doit pas pouvoir bouger ! Contrôlez le niveau du lave-linge à l'aide d'un niveau à bulle et ajustez-le si nécessaire.



3. Serrez le contre-écrou contre la carrosserie de l'appareil. Ce faisant, maintenez le pied et veillez à ce que sa hauteur ne change pas. **Attention** : les contre-écrous des quatre pieds doivent être fermement vissés contre la carrosserie de l'appareil !



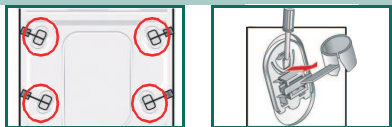
## Transport, déménagement par ex.

### 1. Avant de transporter le lave-linge :

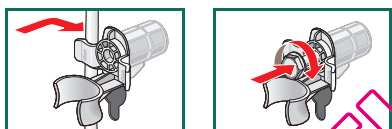
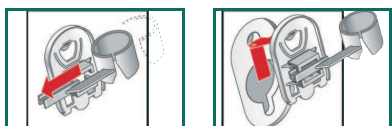
1. Fermez le robinet d'eau.
2. Vidangez l'eau de lavage restée dans l'appareil. → *Notice d'utilisation* ; Maintenance - Pompe de vidange
3. Mettez le flexible d'arrivée d'eau hors pression. → *Notice d'utilisation* ; Maintenance - Filtre au niveau de l'arrivée d'eau.
4. Débranchez la prise du lave-linge.
5. Démontez les flexibles.

### 2. Mise en place des brides de transport :

1. Retirez les plaquettes.



2. Placez les 4 douilles. Fixez le cordon d'alimentation aux fixations. Insérez les vis et serrez-les à fond.



**!** Après le transport, n'oubliez surtout pas d'enlever les brides de transport ! → Page 3

**i** Pour empêcher que, lors du prochain lavage, de la lessive passe directement à l'égout sans avoir servi : versez 1 litre d'eau dans le compartiment II et lancez le programme de **vidange**.

## Caractéristiques techniques

- **Dimensions (largeur x profondeur x hauteur)** 60 x 59 x 85 cm
- **Poids** 63 - 83 kg selon le modèle
- **Raccordement au secteur** Tension nominale 220-240 V, 50 Hz  
Intensité nominale 10 A  
Puissance nominale 2 300 W
- **Pression de l'eau** 100-1 000 kPa (1-10 bars)

## Service après-vente

● Si vous ne pouvez pas remédier vous-même au problème (→ *Notice d'utilisation* – Que faire si... – pages 12/13), veuillez contacter notre service après-vente. Nous nous efforcerons de trouver une solution pour vous éviter le déplacement d'un technicien.

● Vous trouverez les coordonnées du service après-vente ici-même ou dans la liste ci-jointe (selon le modèle).

● Veuillez indiquer au service après-vente le numéro de série (E-Nr.) et le numéro de fabrication (FD) de votre appareil.

E-Nr. \_\_\_\_\_ FD \_\_\_\_\_

Numéro de série Numéro de fabrication

Ces indications se trouvent aux endroits suivants :  
intérieur du hublot\* / intérieur de la trappe de service\* et dos de l'appareil.  
\*selon le modèle

● **Ayez confiance en la compétence du fabricant.** Faites appel à nous. Vous aurez ainsi la garantie que la réparation est effectuée par des techniciens dûment formés, avec des pièces de rechange d'origine.

## Branchement électrique

● Ne branchez le lave-linge qu'à une prise de courant alternatif avec terre, installée selon les normes.

● La tension du secteur et la tension indiquée sur le lave-linge (plaque signalétique) doivent concorder.

● Les données de branchement et l'ampérage nécessaire du fusible/disjoncteur figurent sur la plaque signalétique.

● Assurez-vous que :

- la prise du lave-linge et la prise murale s'emboîtent parfaitement l'une dans l'autre,
- la section des fils est suffisante,
- le système de mise à la terre est installé selon les normes.

● Confiez le remplacement du cordon d'alimentation (le cas échéant) uniquement à un électricien qualifié.

Des cordons de rechange sont disponibles auprès du service après-vente.

● N'utilisez pas de blocs multiprises ni de rallonges.

● Si votre disjoncteur est un disjoncteur différentiel, il doit impérativement arborer le symbole : . Seul ce symbole garantit le respect des directives actuelles.

● Prise de l'appareil :

- Ne la branchez et débranchez jamais avec les mains mouillées.
- Ne la débranchez jamais en tirant sur le cordon.
- Ne la débranchez jamais lorsque l'appareil fonctionne.

Fabricant → *Notice d'utilisation*

5



0711 / 9000688097

6

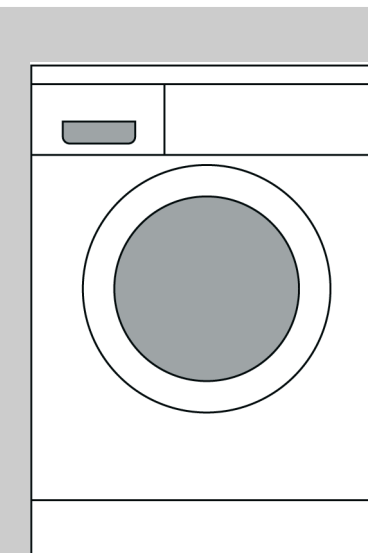
## Table des matières

Page

■ Consignes de sécurité.....	1
■ Mise au rebut respectueuse de l'environnement .....	1
■ Surface d'installation .....	1
■ Installation de l'appareil sous un plan de travail/encastrement .....	1
■ Éléments fournis .....	2
■ Longueur des flexibles et du cordon.....	2
■ Retrait des brides de transport .....	3
■ Raccordement des flexibles .....	4
■ Mise à niveau .....	5
■ Branchement électrique.....	5
■ Transport, déménagement par ex.....	6
■ Caractéristiques techniques .....	6

**!** N'installez le lave-linge qu'après lecture de cette notice !  
Respectez les instructions de la notice d'utilisation.  
Conservez les documentations pour consultation ultérieure ou transmission (revente du matériel).

7



Lave-linge

Notice d'installation fr



## Consignes de sécurité

- Le lave-linge est lourd. Faites preuve de prudence en le soulevant.
- Attention : les flexibles peuvent éclater ou se rompre s'ils sont exposés au gel. N'installez pas le lave-linge dans un lieu exposé au gel ou à l'air libre.
- Sous peine de détériorations, ne soulevez pas le lave-linge par ses parties saillantes (par le hublot, par exemple).
- Outre les consignes énoncées ici, vous aurez peut-être à respecter certaines prescriptions particulières imposées par vos compagnies distributrices d'eau et d'électricité.
- En cas de doute, confiez le raccordement de votre lave-linge à un spécialiste.
- Disposez les flexibles et le cordon de manière à éviter tout risque de chute.

## Mise au rebut respectueuse de l'environnement



- Mettez l'emballage au rebut en respectant l'environnement.
- Cet appareil a été labellisé conformément à la directive européenne 2002/96/CE relative aux déchets d'équipements électriques et électroniques (DEEE). La directive définit des dispositions-cadres pour la reprise et le recyclage des appareils usagés au sein des pays de l'UE.

## Surface d'installation

- Le lave-linge doit se trouver bien d'aplomb. Sinon, il risque de se déplacer tout seul.
- Le lave-linge doit reposer sur une surface dure et plane.
- Il est déconseillé de l'installer sur un sol ou un revêtement de sol mou.



### Installation sur un socle

- Immobilisez **impérativement** les pieds du lave-linge au moyen de pattes de retenue.



### Installation sur un plancher en bois

- Installez le lave-linge de préférence dans un angle de la pièce.
- Sur le plancher, vissez un panneau de bois résistant à l'eau (épaisseur 30 mm min.).
- Immobilisez **impérativement** les pieds du lave-linge avec des pattes de fixation.

## Installation de l'appareil sous un plan de travail/encastrement selon le modèle



Installation de l'appareil sous un plan de travail/encastrement avant le raccordement au secteur.

### Risque d'électrocution !



- Sur les modèles équipés d'un capot supérieur enveloppant ou d'une trappe de service rectangulaire, il est possible de remplacer le capot supérieur d'origine par un capot en tôle. En lieu et place du capot supérieur d'origine, faites installer **impérativement** un capot en tôle par un spécialiste.



- Sur les modèles équipés d'un capot supérieur non enveloppant ou d'une trappe de service ronde, il est **interdit** de démonter le capot supérieur.



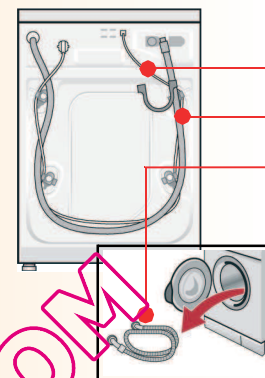
### Installation dans une cuisine intégrée (sous un plan de travail ou encastrement)

- La niche doit mesurer 60 cm de largeur.
- N'installez le lave-linge que sous un plan de travail continu, fermement relié aux placards voisins.

## Éléments fournis

L'humidité du tambour est due au contrôle final effectué en usine.

Aqua-Secure



Cordon d'alimentation

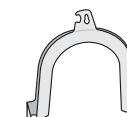
Évacuation d'eau

Arrivée d'eau

Plaquettes avec fixation de flexible



Clé



Coude pour fixer le flexible d'évacuation

### Pièce requise supplémentaire en fonction du branchement

- 1 collier de Ø 24-40 mm (en vente dans le commerce spécialisé) pour raccordement sur siphon → Page 4 ; Raccordement des flexibles.

### Outils nécessaires

- Niveau à bulle pour la mise à niveau.
- Clés de 13 : pour dévisser les brides de transport → Page 3
- 17 : pour ajuster les pieds de l'appareil → Page 5

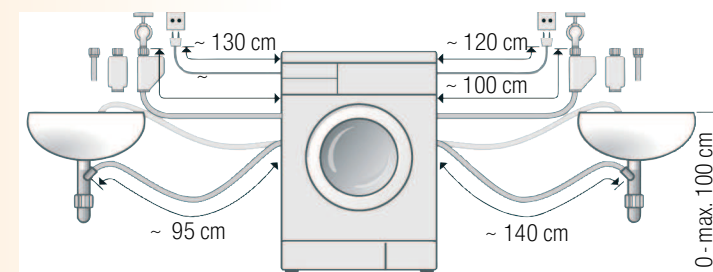
## Longueur des flexibles et du cordon selon le modèle



Branchements sur la gauche

ou

Branchements sur la droite

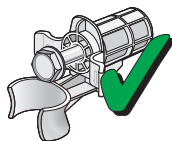


Remarque : l'utilisation des fixations de flexible réduit la longueur de flexible !

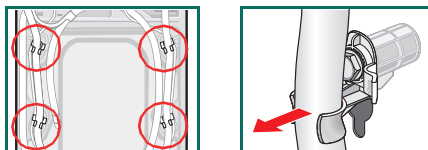
## Retrait des brides de transport



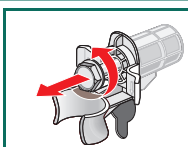
- Avant la première utilisation, enlevez impérativement les 4 brides de transport et rangez-les.
- Si vous devez transporter l'appareil par la suite, remontez impérativement les brides de transport pour éviter de l'endommager. → Page 6
- Conservez les vis vissées sur les douilles.



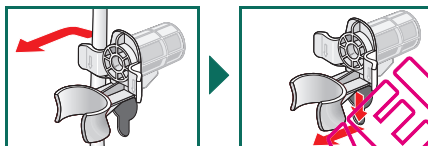
1. Sortez les flexibles des fixations et du coude (selon le modèle). Enlevez le coude.



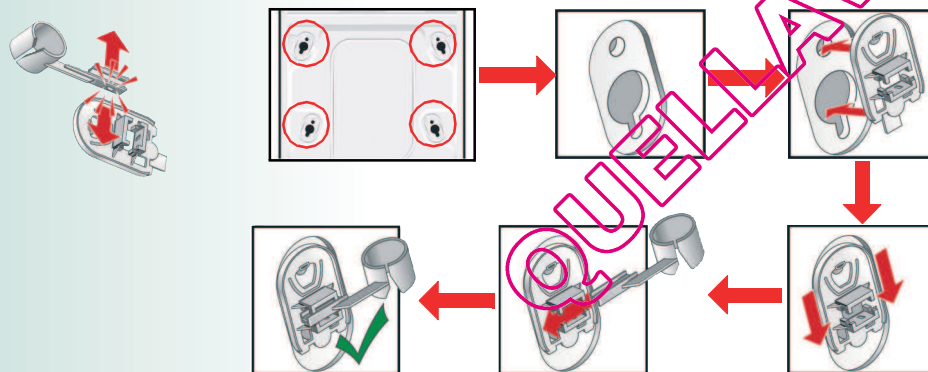
2. Desserrez et enlevez les 4 vis des brides de transport.



3. Retirez le cordon d'alimentation des fixations. Enlevez les douilles.



4. Introduisez les plaquettes. Bloquez-les en appuyant. Introduisez les fixations de flexible.



5. Fixez les flexibles aux fixations.

## Raccordement des flexibles selon le modèle



- Pour éviter toute fuite et tout dégât des eaux, respectez impérativement les consignes de ce chapitre.
- **Attention** : ne faites fonctionner le lave-linge qu'avec de l'eau potable froide.
- Ne le raccordez pas au mélangeur d'un chauffe-eau à écoulement libre.
- Utilisez uniquement le flexible d'arrivée d'eau fourni ou acheté auprès d'un spécialiste habilité. N'utilisez pas de flexible usagé.
- En cas de doute, confiez le raccordement de votre lave-linge à un spécialiste.

### Arrivée d'eau

#### Flexible d'arrivée d'eau :

**Attention** : veillez à ne pas le plier, l'altérer ou l'entailler (sa résistance ne sera plus garantie).

**Pression d'eau domestique optimale : 100 à 1 000 kPa (1 à 10 bars)**

- Robinet grand ouvert, il doit couler au moins 8 l par minute.
- Si la pression de l'eau est plus élevée, il faut intercaler un réducteur de pression.

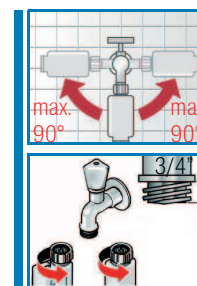
1. Raccordez le flexible d'arrivée d'eau au robinet d'eau.

**Attention** : serrez les raccords à la main uniquement.

2. Ouvrez le robinet d'eau avec précaution et vérifiez l'étanchéité des points de raccordement.

**Attention** : au niveau du raccord, l'eau est sous pression.

Aqua-Secure



### Évacuation d'eau

#### Flexible d'évacuation d'eau :

**Attention** : ne pliez pas et n'étirez pas le flexible.

**Différence de hauteur entre la surface d'installation et l'orifice d'écoulement vers l'égout :**

0 - max. 100 cm

#### Évacuation dans une vasque de lavabo :

**Attention** : fixez le flexible d'évacuation pour l'empêcher de glisser hors du lavabo.

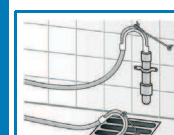
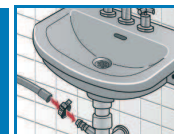
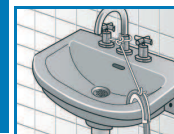
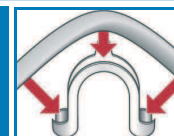
**Attention** : veillez à retirer le bouchon obturant l'orifice d'écoulement de la vasque. Pendant la vidange, vérifiez que l'eau s'écoule suffisamment vite par l'orifice du lavabo. L'extrémité du flexible d'évacuation ne doit en aucun cas être immergée dans l'eau de vidange ! Dans le cas contraire, l'eau de vidange risque de refluer dans le lave-linge !

#### Évacuation dans un siphon :


**Attention** : au niveau du raccord, mettez un collier de Ø 24-40 mm (en vente dans le commerce spécialisé).

#### Évacuation dans un tube en plastique avec manchon en caoutchouc ou dans une bouche :

**Attention** : fixez le flexible d'évacuation pour l'empêcher de glisser hors du lavabo.

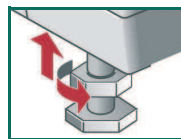
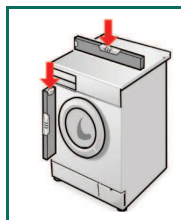
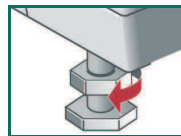


## Mise à niveau


 Si le lave-linge n'est pas parfaitement d'aplomb, il risque de faire beaucoup de bruit, de générer des vibrations et de se « déplacer » tout seul !

### Ajustez le lave-linge à l'aide d'un niveau à bulle

1. Desserrez les contre-écrous dans le sens des aiguilles d'une montre à l'aide d'une clé.
2. Tournez les pieds de l'appareil pour modifier sa hauteur.  
**Attention** : les quatre pieds doivent être bien à même le sol. Le lave-linge ne doit pas pouvoir bouger !  
Contrôlez le niveau du lave-linge à l'aide d'un niveau à bulle et ajustez-le si nécessaire.
3. Serrez le contre-écrou contre la carrosserie de l'appareil.  
Ce faisant, maintenez le pied et veillez à ce que sa hauteur ne change pas.  
**Attention** : les contre-écrous des quatre pieds doivent être fermement vissés contre la carrosserie de l'appareil !



## Branchement électrique

- Ne branchez le lave-linge qu'à une prise de courant alternatif avec terre, installée selon les normes.
- La tension du secteur et la tension indiquée sur le lave-linge (plaque signalétique) doivent concorder.
- Les données de branchement et l'ampérage nécessaire du fusible/disjoncteur figurent sur la plaque signalétique.
- Assurez-vous que :
  - la prise du lave-linge et la prise murale s'emboîtent parfaitement l'une dans l'autre,
  - la section des fils est suffisante,
  - le système de mise à la terre est installé selon les normes.
- Confiez le remplacement du cordon d'alimentation (le cas échéant) uniquement à un électricien qualifié.  
Des cordons de rechange sont disponibles auprès du service après-vente.
- N'utilisez pas de blocs multiprises ni de rallonges.
- Si votre disjoncteur est un disjoncteur différentiel, il doit impérativement arborer le symbole : . Seul ce symbole garantit le respect des directives actuelles.
- Prise de l'appareil :
  - Ne la branchez et débranchez jamais avec les mains mouillées.
  - Ne la débranchez jamais en tirant sur le cordon.
  - Ne la débranchez jamais lorsque l'appareil fonctionne.

Fabricant → Notice d'utilisation



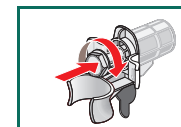
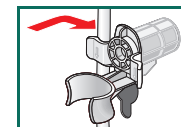
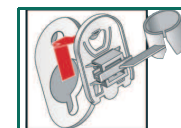
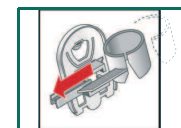
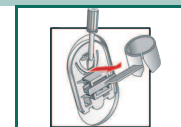
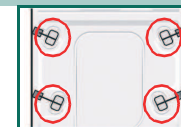
## Transport, déménagement par ex.

### 1. Avant de transporter le lave-linge :

1. Fermez le robinet d'eau.
2. Vidangez l'eau de lavage restée dans l'appareil. → Notice d'utilisation ; Maintenance - Pompe de vidange
3. Mettez le flexible d'arrivée d'eau hors pression. → Notice d'utilisation ; Maintenance - Filtre au niveau de l'arrivée d'eau.
4. Débranchez la prise du lave-linge.
5. Démontez les flexibles.

### 2. Mise en place des brides de transport :

1. Retirez les plaquettes.
2. Placez les 4 douilles.  
Fixez le cordon d'alimentation aux fixations.  
Insérez les vis et serrez-les à fond.



Après le transport, n'oubliez surtout pas d'enlever les brides de transport ! → Page 3



Pour empêcher que, lors du prochain lavage, de la lessive passe directement à l'égoût sans avoir servi : versez 1 litre d'eau dans le compartiment II et lancez le programme de **vidange**.

## Caractéristiques techniques

- **Dimensions (largeur x profondeur x hauteur)** 60 x 59 x 85 cm
- **Poids** 63 - 83 kg selon le modèle
- **Raccordement au secteur** Tension nominale 220-240 V, 50 Hz  
Intensité nominale 10 A  
Puissance nominale 2 300 W
- **Pression de l'eau** 100-1 000 kPa (1-10 bars)

# Service après-vente

Si vous ne pouvez pas remédier vous-même au problème (→ Notice d'utilisation – Que faire si... – pages 12/13), veuillez contacter notre service après-vente. Nous nous efforcerons de trouver une solution pour vous éviter le déplacement d'un technicien.

Vous trouverez les coordonnées du service après-vente ici-même ou dans la liste ci-jointe (selon le modèle).

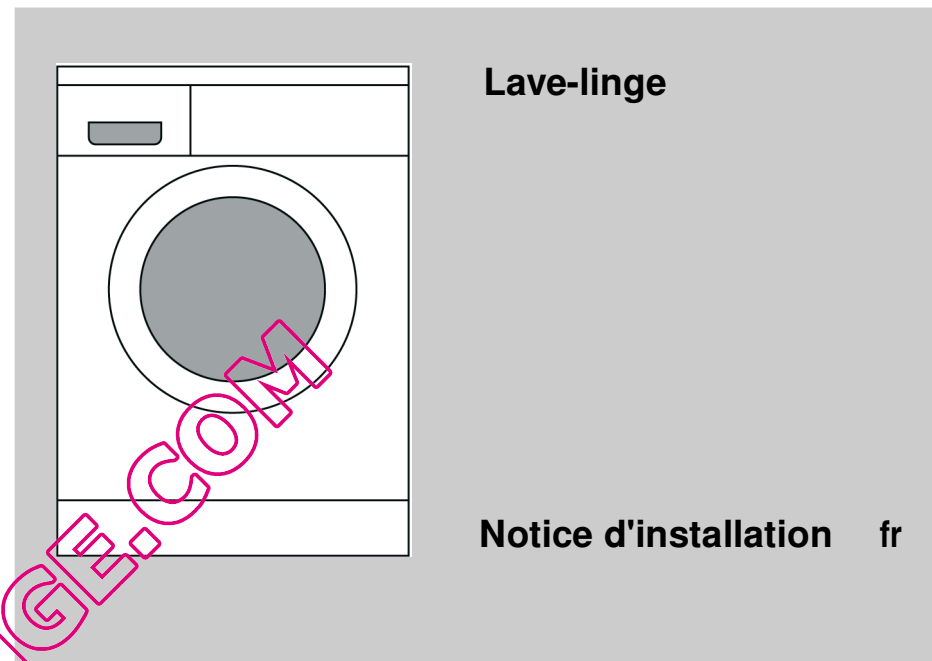
Veillez indiquer au service après-vente le numéro de série (E-Nr.) et le numéro de fabrication (FD) de votre appareil.

E-Nr. \_\_\_\_\_ FD \_\_\_\_\_

Numéro de série Numéro de fabrication

Ces indications se trouvent aux endroits suivants :  
intérieur du hublot\* / intérieur de la trappe de service\* et dos de l'appareil.  
\*selon le modèle

**Ayez confiance en la compétence du fabricant.** Faites appel à nous. Vous aurez ainsi la garantie que la réparation est effectuée par des techniciens dûment formés, avec des pièces de rechange d'origine.



QUELLAVELINGE.COM

## Table des matières

Page

■ Consignes de sécurité.....	1
■ Mise au rebut respectueuse de l'environnement .....	1
■ Surface d'installation .....	1
■ Installation de l'appareil sous un plan de travail/encastrement .....	1
■ Éléments fournis .....	2
■ Longueur des flexibles et du cordon.....	2
■ Retrait des brides de transport .....	3
■ Raccordement des flexibles .....	4
■ Mise à niveau .....	5
■ Branchement électrique.....	5
■ Transport, déménagement par ex.....	6
■ Caractéristiques techniques .....	6



**N'installez le lave-linge qu'après lecture de cette notice !  
Respectez les instructions de la notice d'utilisation.  
Conservez les documentations pour consultation ultérieure ou transmission (revente du matériel).**