

# Votre lave-linge

**Félicitations !** Vous venez d'opter pour un appareil électroménager moderne et d'un haut niveau de qualité, comme tous les produits de la marque Siemens. Le lave-linge se caractérise par sa faible consommation d'eau et d'énergie. Chaque lave-linge qui quitte notre usine est contrôlé avec le plus grand soin afin de garantir un fonctionnement fiable et sûr.

Pour plus d'informations sur nos produits, nos accessoires, nos pièces de rechange et nos services, consultez notre site Internet [www.siemens-home.com](http://www.siemens-home.com) ou adressez-vous à nos centres de service après-vente.

# Table des matières

Destination de l'appareil	1
Programmes	1
Réglage et adaptation du programme	3
Lavage	3/4
Après le lavage	4
Réglages personnalisés	5/6
Récapitulatif des programmes	7
Consignes de sécurité	8
Valeurs de consommation	8
Remarques importantes	9
Insert pour lessive liquide	10
Entretien	10
Indications de la zone d'affichage	10
Conseils anti-engorgement	11
Que faire si...	12/13
Déverrouillage de secours	13
Service après-vente	13

## Protection de l'environnement/économies

- Utilisez la charge maximale du programme choisi.
- Utilisez le pré-lavage uniquement lorsque le linge est très sale.
- Au lieu de **Blanc/Couleurs 90 °C**, utilisez le programme **Blanc/Couleurs 60 °C** et la fonction additionnelle **éco**. La qualité du nettoyage est similaire mais la consommation d'énergie est nettement moins élevée.
- Dosez la lessive en respectant les indications du fabricant et en tenant compte de la dureté de l'eau.
- Si vous passez ensuite le linge au sèche-linge, réglez la vitesse d'essorage en respectant les instructions du fabricant du sèche-linge.

# Destination de l'appareil

- Ce lave-linge est réservé à un usage exclusivement domestique. Il est destiné
- au lavage des textiles lavables en machine et des lainages lavables à la main et à la lessive.
- à être utilisé avec de l'eau potable froide et de la lessive et des additifs du commerce spécialement conçus pour être utilisés en machine.

- Ne laissez jamais les enfants sans surveillance à proximité du lave-linge !**
- Les enfants et les personnes n'ayant pas lu les instructions ne sont pas autorisés à utiliser le lave-linge !
- Tenez les animaux domestiques à l'écart du lave-linge !

# Programmes

Récapitulatif détaillé des programmes → page 7  
Température et vitesse d'essorage réglables (selon le programme et son stade d'avancement)

<b>Blanc/Couleurs</b>	textiles résistants
+ Prélavage	textiles résistants, prélavage à 30 °C
<b>Mix rapide</b>	types de textiles mélangés
<b>Express 15 min</b>	programme raccourci
Rinçage/Essorage	linge lavé à la main ; touche <b>Rinçage plus</b> activée ; pour un essorage seul, désactivez la touche.
Vidange	vidange de l'eau de rinçage pour <b>cuve pleine = sans essorage final</b>
Laine	lainages lavables à la main/en machine
Délicat/Soie	textiles lavables délicats
Synthétiques	textiles d'entretien facile

# Préparatifs

Procédez à l'installation conformément aux indications de la notice d'installation.

## Contrôler le lave-linge

- Ne mettez jamais un lave-linge endommagé en service !
- Contactez le service après-vente !

## Brancher la prise

- Vous ne devez pas avoir les mains humides !
- Vous ne devez pas toucher que la prise de l'appareil !

## Ouvrir le robinet d'arrivée d'eau

Insert pour lessive liquide (selon le modèle), page 10

**Compartment II** : lessive pour le lavage principal, adoucisseur d'eau, agent de blanchiment, cristaux de détachant

**Compartment I** : lessive pour le pré-lavage

**Compartment I** : lessive pour le pré-lavage

**Compartment II** : lessive pour le lavage principal, adoucisseur d'eau, agent de blanchiment, cristaux de détachant

**Compartment I** : lessive pour le pré-lavage

**Compartment II** : lessive pour le lavage principal, adoucisseur d'eau, agent de blanchiment, cristaux de détachant

**Compartment I** : lessive pour le pré-lavage

**Compartment II** : lessive pour le lavage principal, adoucisseur d'eau, agent de blanchiment, cristaux de détachant

**Compartment I** : lessive pour le pré-lavage

**Compartment II** : lessive pour le lavage principal, adoucisseur d'eau, agent de blanchiment, cristaux de détachant

**Compartment I** : lessive pour le pré-lavage

**Compartment II** : lessive pour le lavage principal, adoucisseur d'eau, agent de blanchiment, cristaux de détachant

**Compartment I** : lessive pour le pré-lavage

**Compartment II** : lessive pour le lavage principal, adoucisseur d'eau, agent de blanchiment, cristaux de détachant

**Compartment I** : lessive pour le pré-lavage

**Compartment II** : lessive pour le lavage principal, adoucisseur d'eau, agent de blanchiment, cristaux de détachant

**Compartment I** : lessive pour le pré-lavage

# Tri et chargement du linge

Respectez les instructions d'entretien fournies par le fabricant ! Tenez compte des symboles d'entretien figurant sur les étiquettes. Triez le linge selon le type, la couleur, le degré de salissure et la température. Ne dépassez pas la charge prescrite. → page 7

## Verser la lessive et les additifs

Le dosage dépend des facteurs suivants : quantité de linge, degré de salissure, dureté de l'eau (pour la connaître, renseignez-vous auprès de votre compagnie de distribution d'eau) et indications du fabricant. Sur les modèles sans insert pour lessive liquide : remplissez le doseur de lessive liquide et placez-le dans le tambour. Lors du fonctionnement : soyez prudent si vous ouvrez le bac à produits !

Le dosage dépend des facteurs suivants : quantité de linge, degré de salissure, dureté de l'eau (pour la connaître, renseignez-vous auprès de votre compagnie de distribution d'eau) et indications du fabricant. Sur les modèles sans insert pour lessive liquide : remplissez le doseur de lessive liquide et placez-le dans le tambour. Lors du fonctionnement : soyez prudent si vous ouvrez le bac à produits !

Le dosage dépend des facteurs suivants : quantité de linge, degré de salissure, dureté de l'eau (pour la connaître, renseignez-vous auprès de votre compagnie de distribution d'eau) et indications du fabricant. Sur les modèles sans insert pour lessive liquide : remplissez le doseur de lessive liquide et placez-le dans le tambour. Lors du fonctionnement : soyez prudent si vous ouvrez le bac à produits !

Le dosage dépend des facteurs suivants : quantité de linge, degré de salissure, dureté de l'eau (pour la connaître, renseignez-vous auprès de votre compagnie de distribution d'eau) et indications du fabricant. Sur les modèles sans insert pour lessive liquide : remplissez le doseur de lessive liquide et placez-le dans le tambour. Lors du fonctionnement : soyez prudent si vous ouvrez le bac à produits !

Le dosage dépend des facteurs suivants : quantité de linge, degré de salissure, dureté de l'eau (pour la connaître, renseignez-vous auprès de votre compagnie de distribution d'eau) et indications du fabricant. Sur les modèles sans insert pour lessive liquide : remplissez le doseur de lessive liquide et placez-le dans le tambour. Lors du fonctionnement : soyez prudent si vous ouvrez le bac à produits !

Le dosage dépend des facteurs suivants : quantité de linge, degré de salissure, dureté de l'eau (pour la connaître, renseignez-vous auprès de votre compagnie de distribution d'eau) et indications du fabricant. Sur les modèles sans insert pour lessive liquide : remplissez le doseur de lessive liquide et placez-le dans le tambour. Lors du fonctionnement : soyez prudent si vous ouvrez le bac à produits !

Le dosage dépend des facteurs suivants : quantité de linge, degré de salissure, dureté de l'eau (pour la connaître, renseignez-vous auprès de votre compagnie de distribution d'eau) et indications du fabricant. Sur les modèles sans insert pour lessive liquide : remplissez le doseur de lessive liquide et placez-le dans le tambour. Lors du fonctionnement : soyez prudent si vous ouvrez le bac à produits !

Le dosage dépend des facteurs suivants : quantité de linge, degré de salissure, dureté de l'eau (pour la connaître, renseignez-vous auprès de votre compagnie de distribution d'eau) et indications du fabricant. Sur les modèles sans insert pour lessive liquide : remplissez le doseur de lessive liquide et placez-le dans le tambour. Lors du fonctionnement : soyez prudent si vous ouvrez le bac à produits !

Le dosage dépend des facteurs suivants : quantité de linge, degré de salissure, dureté de l'eau (pour la connaître, renseignez-vous auprès de votre compagnie de distribution d'eau) et indications du fabricant. Sur les modèles sans insert pour lessive liquide : remplissez le doseur de lessive liquide et placez-le dans le tambour. Lors du fonctionnement : soyez prudent si vous ouvrez le bac à produits !

Le dosage dépend des facteurs suivants : quantité de linge, degré de salissure, dureté de l'eau (pour la connaître, renseignez-vous auprès de votre compagnie de distribution d'eau) et indications du fabricant. Sur les modèles sans insert pour lessive liquide : remplissez le doseur de lessive liquide et placez-le dans le tambour. Lors du fonctionnement : soyez prudent si vous ouvrez le bac à produits !

Le dosage dépend des facteurs suivants : quantité de linge, degré de salissure, dureté de l'eau (pour la connaître, renseignez-vous auprès de votre compagnie de distribution d'eau) et indications du fabricant. Sur les modèles sans insert pour lessive liquide : remplissez le doseur de lessive liquide et placez-le dans le tambour. Lors du fonctionnement : soyez prudent si vous ouvrez le bac à produits !

Le dosage dépend des facteurs suivants : quantité de linge, degré de salissure, dureté de l'eau (pour la connaître, renseignez-vous auprès de votre compagnie de distribution d'eau) et indications du fabricant. Sur les modèles sans insert pour lessive liquide : remplissez le doseur de lessive liquide et placez-le dans le tambour. Lors du fonctionnement : soyez prudent si vous ouvrez le bac à produits !

Le dosage dépend des facteurs suivants : quantité de linge, degré de salissure, dureté de l'eau (pour la connaître, renseignez-vous auprès de votre compagnie de distribution d'eau) et indications du fabricant. Sur les modèles sans insert pour lessive liquide : remplissez le doseur de lessive liquide et placez-le dans le tambour. Lors du fonctionnement : soyez prudent si vous ouvrez le bac à produits !

Le dosage dépend des facteurs suivants : quantité de linge, degré de salissure, dureté de l'eau (pour la connaître, renseignez-vous auprès de votre compagnie de distribution d'eau) et indications du fabricant. Sur les modèles sans insert pour lessive liquide : remplissez le doseur de lessive liquide et placez-le dans le tambour. Lors du fonctionnement : soyez prudent si vous ouvrez le bac à produits !

Le dosage dépend des facteurs suivants : quantité de linge, degré de salissure, dureté de l'eau (pour la connaître, renseignez-vous auprès de votre compagnie de distribution d'eau) et indications du fabricant. Sur les modèles sans insert pour lessive liquide : remplissez le doseur de lessive liquide et placez-le dans le tambour. Lors du fonctionnement : soyez prudent si vous ouvrez le bac à produits !

Le dosage dépend des facteurs suivants : quantité de linge, degré de salissure, dureté de l'eau (pour la connaître, renseignez-vous auprès de votre compagnie de distribution d'eau) et indications du fabricant. Sur les modèles sans insert pour lessive liquide : remplissez le doseur de lessive liquide et placez-le dans le tambour. Lors du fonctionnement : soyez prudent si vous ouvrez le bac à produits !

Le dosage dépend des facteurs suivants : quantité de linge, degré de salissure, dureté de l'eau (pour la connaître, renseignez-vous auprès de votre compagnie de distribution d'eau) et indications du fabricant. Sur les modèles sans insert pour lessive liquide : remplissez le doseur de lessive liquide et placez-le dans le tambour. Lors du fonctionnement : soyez prudent si vous ouvrez le bac à produits !

Le dosage dépend des facteurs suivants : quantité de linge, degré de salissure, dureté de l'eau (pour la connaître, renseignez-vous auprès de votre compagnie de distribution d'eau) et indications du fabricant. Sur les modèles sans insert pour lessive liquide : remplissez le doseur de lessive liquide et placez-le dans le tambour. Lors du fonctionnement : soyez prudent si vous ouvrez le bac à produits !

Le dosage dépend des facteurs suivants : quantité de linge, degré de salissure, dureté de l'eau (pour la connaître, renseignez-vous auprès de votre compagnie de distribution d'eau) et indications du fabricant. Sur les modèles sans insert pour lessive liquide : remplissez le doseur de lessive liquide et placez-le dans le tambour. Lors du fonctionnement : soyez prudent si vous ouvrez le bac à produits !

Le dosage dépend des facteurs suivants : quantité de linge, degré de salissure, dureté de l'eau (pour la connaître, renseignez-vous auprès de votre compagnie de distribution d'eau) et indications du fabricant. Sur les modèles sans insert pour lessive liquide : remplissez le doseur de lessive liquide et placez-le dans le tambour. Lors du fonctionnement : soyez prudent si vous ouvrez le bac à produits !

Le dosage dépend des facteurs suivants : quantité de linge, degré de salissure, dureté de l'eau (pour la connaître, renseignez-vous auprès de votre compagnie de distribution d'eau) et indications du fabricant. Sur les modèles sans insert pour lessive liquide : remplissez le doseur de lessive liquide et placez-le dans le tambour. Lors du fonctionnement : soyez prudent si vous ouvrez le bac à produits !

Le dosage dépend des facteurs suivants : quantité de linge, degré de salissure, dureté de l'eau (pour la connaître, renseignez-vous auprès de votre compagnie de distribution d'eau) et indications du fabricant. Sur les modèles sans insert pour lessive liquide : remplissez le doseur de lessive liquide et placez-le dans le tambour. Lors du fonctionnement : soyez prudent si vous ouvrez le bac à produits !

Le dosage dépend des facteurs suivants : quantité de linge, degré de salissure, dureté de l'eau (pour la connaître, renseignez-vous auprès de votre compagnie de distribution d'eau) et indications du fabricant. Sur les modèles sans insert pour lessive liquide : remplissez le doseur de lessive liquide et placez-le dans le tambour. Lors du fonctionnement : soyez prudent si vous ouvrez le bac à produits !

Le dosage dépend des facteurs suivants : quantité de linge, degré de salissure, dureté de l'eau (pour la connaître, renseignez-vous auprès de votre compagnie de distribution d'eau) et indications du fabricant. Sur les modèles sans insert pour lessive liquide : remplissez le doseur de lessive liquide et placez-le dans le tambour. Lors du fonctionnement : soyez prudent si vous ouvrez le bac à produits !

# Avant le premier lavage

Faites un lavage à vide. → page 9

Faites un lavage à vide. → page 9

Faites un lavage à vide. → page 9

Faites un lavage à vide. → page 9

Faites un lavage à vide. → page 9

Faites un lavage à vide. → page 9

Faites un lavage à vide. → page 9

Faites un lavage à vide. → page 9

Faites un lavage à vide. → page 9

Faites un lavage à vide. → page 9

Faites un lavage à vide. → page 9

Faites un lavage à vide. → page 9

Faites un lavage à vide. → page 9

Faites un lavage à vide. → page 9

Faites un lavage à vide. → page 9

Faites un lavage à vide. → page 9

Faites un lavage à vide. → page 9

Faites un lavage à vide. → page 9

Faites un lavage à vide. → page 9

Faites un lavage à vide. → page 9

Faites un lavage à vide. → page 9

Faites un lavage à vide. → page 9

Faites un lavage à vide. → page 9

Faites un lavage à vide. → page 9

Faites un lavage à vide. → page 9

Faites un lavage à vide. → page 9

Faites un lavage à vide. → page 9

# Lavage

Bac à produits avec compartiments I, II, ☞

Hublot

Bandeau de commande

Poignée du hublot

Trappe de service

Trappe de service

Trappe de service

Trappe de service

Trappe de service

Trappe de service

Trappe de service

Trappe de service

Trappe de service

Trappe de service

Trappe de service

Trappe de service

Trappe de service

Trappe de service

Trappe de service

Trappe de service

Trappe de service

Trappe de service

Trappe de service

Trappe de service

Trappe de service

Trappe de service

# Éteindre l'appareil

Placez le sélecteur sur **Arrêt**.

Placez le sélecteur sur **Arrêt**.

Placez le sélecteur sur **Arrêt**.

Placez le sélecteur sur **Arrêt**.

Placez le sélecteur sur **Arrêt**.

Placez le sélecteur sur **Arrêt**.

Placez le sélecteur sur **Arrêt**.

Placez le sélecteur sur **Arrêt**.

Placez le sélecteur sur **Arrêt**.

Placez le sélecteur sur **Arrêt**.

Placez le sélecteur sur **Arrêt**.

Placez le sélecteur sur **Arrêt**.

Placez le sélecteur sur **Arrêt**.

Placez le sélecteur sur **Arrêt**.

Placez le sélecteur sur **Arrêt**.

Placez le sélecteur sur **Arrêt**.

Placez le sélecteur sur **Arrêt**.

Placez le sélecteur sur **Arrêt**.

Placez le sélecteur sur **Arrêt**.

Placez le sélecteur sur **Arrêt**.

Placez le sélecteur sur **Arrêt**.

Placez le sélecteur sur **Arrêt**.

Placez le sélecteur sur **Arrêt**.

Placez le sélecteur sur **Arrêt**.

Placez le sélecteur sur **Arrêt**.

Placez le sélecteur sur **Arrêt**.

Placez le sélecteur sur **Arrêt**.

# Fermer le robinet d'arrivée d'eau

Pas nécessaire sur les modèles avec Aqua-Stop → indications de la notice d'installation

Pas nécessaire sur les modèles avec Aqua-Stop → indications de la notice d'installation

Pas nécessaire sur les modèles avec Aqua-Stop → indications de la notice d'installation

Pas nécessaire sur les modèles avec Aqua-Stop → indications de la notice d'installation

Pas nécessaire sur les modèles avec Aqua-Stop → indications de la notice d'installation

Pas nécessaire sur les modèles avec Aqua-Stop → indications de la notice d'installation

Pas nécessaire sur les modèles avec Aqua-Stop → indications de la notice d'installation

Pas nécessaire sur les modèles avec Aqua-Stop → indications de la notice d'installation

Pas nécessaire sur les modèles avec Aqua-Stop → indications de la notice d'installation

Pas nécessaire sur les modèles avec Aqua-Stop → indications de la notice d'installation

Pas nécessaire sur les modèles avec Aqua-Stop → indications de la notice d'installation

Pas nécessaire sur les modèles avec Aqua-Stop → indications de la notice d'installation

Pas nécessaire sur les modèles avec Aqua-Stop → indications de la notice d'installation

Pas nécessaire sur les modèles avec Aqua-Stop → indications de la notice d'installation

Pas nécessaire sur les modèles avec Aqua-Stop → indications de la notice d'installation

Pas nécessaire sur les modèles avec Aqua-Stop → indications de la notice d'installation

Pas nécessaire sur les modèles avec Aqua-Stop → indications de la notice d'installation

Pas nécessaire sur les modèles avec Aqua-Stop → indications de la notice d'installation

Pas nécessaire sur les modèles avec Aqua-Stop → indications de la notice d'installation

Pas nécessaire sur les modèles avec Aqua-Stop → indications de la notice d'installation

Pas nécessaire sur les modèles avec Aqua-Stop → indications de la notice d'installation

Pas nécessaire sur les modèles avec Aqua-Stop → indications de la notice d'installation

Pas nécessaire sur les modèles avec Aqua-Stop → indications de la notice d'installation

Pas nécessaire sur les modèles avec Aqua-Stop → indications de la notice d'installation

Pas nécessaire sur les modèles avec Aqua-Stop → indications de la notice d'installation

Pas nécessaire sur les modèles avec Aqua-Stop → indications de la notice d'installation

Pas nécessaire sur les modèles avec Aqua-Stop → indications de la notice d'installation

# Retirer le linge

Ouvrez le hublot et retirez le linge. Si ☞ (cuve pleine = sans essorage final) est actif : Placez le sélecteur sur **Vidange** ou sélectionnez une vitesse d'essorage. Appuyez sur **Départ**/Pause+Rajout de linge.

Ouvrez le hublot et retirez le linge. Si ☞ (cuve pleine = sans essorage final) est actif : Placez le sélecteur sur **Vidange** ou sélectionnez une vitesse d'essorage. Appuyez sur **Départ**/Pause+Rajout de linge.

Ouvrez le hublot et retirez le linge. Si ☞ (cuve pleine = sans essorage final) est actif : Placez le sélecteur sur **Vidange** ou sélectionnez une vitesse d'essorage. Appuyez sur **Départ**/Pause+Rajout de linge.

Ouvrez le hublot et retirez le linge. Si ☞ (cuve pleine = sans essorage final) est actif : Placez le sélecteur sur **Vidange** ou sélectionnez une vitesse d'essorage. Appuyez sur **Départ**/Pause+Rajout de linge.

Ouvrez le hublot et retirez le linge. Si ☞ (cuve pleine = sans essorage final) est actif : Placez le sélecteur sur **Vidange** ou sélectionnez une vitesse d'essorage. Appuyez sur **Départ**/Pause+Rajout de linge.

Ouvrez le hublot et retirez le linge. Si ☞ (cuve pleine = sans essorage final) est actif : Placez le sélecteur sur **Vidange** ou sélectionnez une vitesse d'essorage. Appuyez sur **Départ**/Pause+Rajout de linge.

Ouvrez le hublot et retirez le linge. Si ☞ (cuve pleine = sans essorage final) est actif : Placez le sélecteur sur **Vidange** ou sélectionnez une vitesse d'essorage. Appuyez sur **Départ**/Pause+Rajout de linge.

Ouvrez le hublot et retirez le linge. Si ☞ (cuve pleine = sans essorage final) est actif : Placez le sélecteur sur **Vidange** ou sélectionnez une vitesse d'essorage. Appuyez sur **Départ**/Pause+Rajout de linge.

Ouvrez le hublot et retirez le linge. Si ☞ (cuve pleine = sans essorage final) est actif : Placez le sélecteur sur **Vidange** ou sélectionnez une vitesse d'essorage. Appuyez sur **Départ**/Pause+Rajout de linge.

Ouvrez le hublot et retirez le linge. Si ☞ (cuve pleine = sans essorage final) est actif : Placez le sélecteur sur **Vidange** ou sélectionnez une vitesse d'essorage. Appuyez sur **Départ**/Pause+Rajout de linge.

Ouvrez le hublot et retirez le linge. Si ☞ (cuve pleine = sans essorage final) est actif : Placez le sélecteur sur **Vidange** ou sélectionnez une vitesse d'essorage. Appuyez sur **Départ**/Pause+Rajout de linge.

Ouvrez le hublot et retirez le linge. Si ☞ (cuve pleine = sans essorage final) est actif : Placez le sélecteur sur **Vidange** ou sélectionnez une vitesse d'essorage. Appuyez sur **Départ**/Pause+Rajout de linge.

Ouvrez le hublot et retirez le linge. Si ☞ (cuve pleine =

# Consignes de sécurité

- Veuillez lire les notices d'installation et d'utilisation et toutes les autres informations fournies avec votre lave-linge et vous y conformer.
- Conservez ces documents pour toute utilisation ultérieure.

**Risque d'électrocution !**

- Débranchez toujours l'appareil en tenant la prise ; ne tirez jamais directement sur le cordon d'alimentation.
- Ne branchez/débranchez la prise qu'avec les mains sèches.

**Danger de mort !**

Lorsque l'appareil est hors d'usage :

- Débranchez la prise.
- Sectionnez le cordon d'alimentation et jetez-le (avec sa prise).
- Détruisez le système de fermeture du hublot. Les enfants ne risqueront pas de s'enfermer et de mettre leur vie en danger.

**Risque d'asphyxie !**

- Tenez les emballages, les plastiques et les divers éléments des emballages hors de portée des enfants.
- Rangez la lessive et les additifs hors de portée des enfants.

**Risque d'empoisonnement !**

**Risque d'explosion !**

- Les articles de linge préalablement traités avec des produits nettoyants à base de solvants, de type détachant ou benzine, peuvent provoquer une explosion une fois chargés dans le tambour. Rincez soigneusement ces articles de linge à la main avant de les introduire dans le lave-linge.

**Risque de blessures !**

- Le hublot peut devenir très chaud.
- Faites attention lorsque vous vidangez le bain lessiviel chaud.
- Ne montez jamais sur le lave-linge.
- Ne vous appuyez jamais sur le hublot ouvert.
- Ne mettez pas les mains dans le tambour si ce dernier tourne encore.

# Remarques importantes

**Avant le premier lavage**

Faites un lavage à vide ! Ouvrez le robinet d'arrivée d'eau. Versez dans le compartiment II :

- environ **1 litre** d'eau,
- de la lessive (la quantité indiquée par le fabricant pour du linge légèrement sale, compte tenu de la dureté de l'eau).

Placez le sélecteur sur **Synthétiques 60 °C** et appuyez sur **Départ/Pause+Rajout** de linge. À la fin du programme, placez le sélecteur sur **Arrêt**.

**Ménagement du linge et du lave-linge**

- Pour le dosage de la lessive et des additifs, respectez impérativement les indications des fabricants.
- Videz les poches des vêtements.
- Attention aux objets métalliques (trombones, etc.).
- Lavez les textiles délicats dans un filet ou une petite poche (bas, voilages, soutiens-gorge à armature).
- Fermez les fermetures Éclair, boutonnez les housses.
- À l'aide d'une brosse, enlevez le sable éventuellement présent dans les poches et dans les revers.
- Retirez les crochets des rideaux ou rassemblez-les dans un filet ou dans une petite poche.

**Chargement du linge**

Chargez à la fois de grands articles de linge et de petits articles !

Veuillez à ce qu'aucun article de linge ne reste coincé entre le hublot et le joint en caoutchouc.

**Différents degrés de salissure du linge**

Lavez le linge neuf séparément.

peu sale	Pas de pré-lavage. Si nécessaire, sélectionnez la fonction additionnelle <b>express</b> .
très sale	Traitez les taches avant la mise en machine.
très sale	Réduisez la quantité de linge. Sélectionnez un programme avec pré-lavage.

Mettez du linge de même couleur.

**Trempage**

Versez le produit de trempage/la lessive selon les indications du fabricant dans le compartiment II. Placez le sélecteur sur **Blanc/Couleurs 30 °C** et appuyez sur **Départ/Pause+Rajout** de linge. Au bout de 10 minutes environ, appuyez sur **Départ/Pause+Rajout** de linge pour mettre le programme en pause. Une fois le temps de trempage voulu écoulé, appuyez de nouveau sur **Départ/Pause+Rajout** de linge si le programme doit continuer ou modifiez le programme.

**Amidonnage**

L'amidonnage est possible dans tous les programmes de lavage (amidon liquide). Dosez l'amidon selon les indications du fabricant et versez-le dans le compartiment de l'assouplissant (si nécessaire, nettoyez d'abord le compartiment).

**Teinture/décoloration**

N'effectuez pas de teinture trop fréquemment. Le sel peut attaquer l'acier inoxydable ! Respectez les indications du fabricant de la teinture. Ne décolorez pas de linge dans le lave-linge !

# Insert pour lessive liquide (selon le modèle)

Pour le dosage de la lessive liquide, utilisez l'insert :

- Retirez complètement le bac à produits. → page 10
- Poussez l'insert vers l'avant.

N'utilisez pas l'insert (poussez-le vers le haut) :

- avec les lessives en gel ou en poudre,
- avec les programmes avec **+Prélavage** ou option **Fin dans**.

**Entretien**

- **Risque d'électrocution ! Débranchez la prise !**
- **Risque d'explosion ! N'utilisez pas de solvants !**

**Carrosserie du lave-linge, bandeau de commande**

- Enlevez immédiatement les résidus de lessive.
- Frottez ces éléments à l'aide d'un chiffon doux et humide.
- Le nettoyage au jet d'eau est interdit.

**Nettoyage du bac à produits...**

... s'il reste de la lessive ou de l'assouplissant.

1. Tirez, appuyez sur l'insert et retirez complètement le bac.
2. Retirez l'insert en le poussant avec un doigt de bas en haut.
3. Nettoyez les différents compartiments et l'insert avec de l'eau et une brosse, puis séchez-les.
4. Placez l'insert qui doit s'encliqueter (introduisez le cylindre sur la tige de guidage).
5. Remettez le bac à produits en place.

**Tambour**

Laissez le hublot ouvert pour que le tambour puisse sécher.

Utilisez un produit d'entretien sans chlore. N'utilisez jamais de paille de fer.

**Détartrage**

Pas de linge dans le lave-linge !

Aucun détartrage n'est nécessaire si la lessive est convenablement dosée. Si un détartrage s'avère tout de même nécessaire, suivez les instructions du fabricant de détartrant. Des détartrants appropriés sont en vente sur notre site Internet ou auprès de notre service après-vente (→ page 13).

**Indications de la zone d'affichage (selon le modèle)**

E: 16	Fermez correctement le hublot ; du linge est peut-être coincé.
E: 17, 29	Ouvrez complètement le robinet d'arrivée d'eau ; flexible d'alimentation plié/coincé ; nettoyez le filtre → page 11 ; pression d'eau trop faible
E: 18	Pompe d'évacuation bouchée ; nettoyez la pompe d'évacuation. → page 11 Flexible d'évacuation/tuyau d'évacuation bouché ; nettoyez le flexible au niveau du siphon. → page 11
E: 23	Présence d'eau dans le bac du fond, défaut d'étanchéité sur l'appareil. Contactez le service après-vente.
E: 24	Sécurité enfants activée ; désactivation → page 5.

**Autres indications**

Arrêtez le lave-linge, attendez 5 secondes et remettez-le en marche. Si l'indication réapparaît, contactez le service après-vente. → page 13

# Conseils anti-engorgement

**Pompe d'évacuation**

Placez le sélecteur sur **Arrêt** et débranchez la prise.

1. Ouvrez la trappe de service et retirez-la.
2. Détachez le tuyau de vidange de son support. Retirez son bouchon, laissez s'évacuer le bain lessiviel. Remettez le bouchon en place.
3. Dévissez prudemment le bouchon de la pompe (eau résiduelle).
4. Nettoyez l'intérieur, le filetage du bouchon de la pompe et le carter de la pompe (le rotor de la pompe d'évacuation doit pouvoir tourner librement).
5. Remettez le bouchon de la pompe et revissez-le. La poignée doit être à la verticale. Remettez le tuyau de vidange sur son support.
6. Remettez la trappe de service en place puis refermez-la.

**Flexible d'évacuation sur siphon**

Placez le sélecteur sur **Arrêt** et débranchez la prise.

1. Desserrez le collier du flexible, retirez avec précaution le flexible (eau résiduelle).
2. Nettoyez le flexible et le raccord du siphon.
3. Remettez le flexible et fixez-le avec le collier.

**Filter au niveau de l'arrivée d'eau**

**Risque d'électrocution !**  
Ne plongez jamais l'Agua-Stop dans l'eau (ce dispositif de sécurité comporte une vanne électrique).

Pour éliminer toute pression d'eau dans le flexible d'alimentation :

1. Fermez le robinet d'arrivée d'eau !
2. Sélectionnez un programme quelconque (sauf Rinçage/Essorage/Vidange).
3. Appuyez sur **Départ/Pause+Rajout** de linge. Laissez fonctionner le programme pendant 10 secondes environ.
4. Placez le sélecteur sur **Arrêt**. Débranchez la prise.
5. Pour nettoyer le filtre :  
Débranchez le flexible du robinet d'arrivée d'eau. Nettoyez le filtre avec une petite brosse.
6. Raccordez le flexible et vérifiez son étanchéité.

# Que faire si...

- De l'eau s'écoule. - Raccordez correctement/remplacez le flexible d'évacuation. - Serrez à fond le raccord du flexible d'alimentation.
- L'appareil n'est pas alimenté en eau. La lessive ne gagne pas la cuve. - Avez-vous bien appuyé sur **Départ/Pause+Rajout** de linge ? - Avez-vous bien ouvert le robinet d'arrivée d'eau ? - Le filtre est peut-être bouché ? Nettoyez le filtre. → page 11 - Le flexible d'alimentation est peut-être plié ou coincé ?
- Le hublot refuse de s'ouvrir. - La fonction de sécurité est active. Interruption du programme ? → page 4 - Auriez-vous sélectionné Ø (cuve pleine = sans essorage final) ? → pages 3, 4 - L'ouverture n'est possible qu'avec le déverrouillage de secours ? → page 13
- Le programme ne démarre pas. - Avez-vous bien appuyé sur **Départ/Pause+Rajout** de linge ? Auriez-vous réglé une temporisation **Fin dans** ? - Avez-vous bien fermé le hublot ? - La sécurité enfants est peut-être active ? Désactivation → page 5
- Le bain lessiviel n'est pas évacué. - Auriez-vous sélectionné Ø (cuve pleine = sans essorage final) ? → pages 3, 4 - Nettoyez la pompe d'évacuation. → page 11 - Nettoyez le tuyau d'évacuation et/ou le flexible d'évacuation.
- Je ne vois pas d'eau dans le tambour. - Il ne s'agit pas d'un défaut. Le niveau d'eau est trop bas pour être vu.
- Le résultat de l'essorage n'est pas satisfaisant. Linge trempé/trop humide. - Il ne s'agit pas d'un défaut - Le système de détection anti-balourd a interrompu l'essorage car le linge n'était pas réparti de manière homogène. Répartissez différemment les petits articles de linge et les gros dans le tambour. - Auriez-vous sélectionné **à facile** ? → page 5 - Auriez-vous sélectionné une vitesse d'essorage trop faible ? → page 5
- La durée du programme change au cours du cycle de lavage. - Il ne s'agit pas d'un défaut. Le déroulement du programme fait l'objet d'une optimisation pour l'étape de lavage en cours. Ceci peut entraîner une modification de la durée du programme dans la zone d'affichage.
- Démarrages répétés de l'essorage court. - Il ne s'agit pas d'un défaut. Le système de détection anti-balourd tente de mieux répartir la charge de linge dans le tambour.
- Eau résiduelle dans le compartiment de l'additif. - Il ne s'agit pas d'un défaut. L'efficacité de l'additif n'est pas compromise. - Nettoyez l'insert si besoin. → page 10
- Des odeurs se dégagent du lave-linge. - Exécutez le programme **Blanc/Couleurs 90 °C** sans linge. Employez de la lessive utilisable à toutes les températures.
- L'indication d'état clignote. Dans certains cas, de la lessive sort du bac à produits. - Auriez-vous utilisé trop de lessive ? Mélangez 1 cuillère à soupe d'assouplissant à ½ litre d'eau et versez le tout dans le compartiment II (pas avec les textiles techniques ou contenant du duvet !). - Lors du prochain lavage, diminuez la quantité de lessive utilisée.
- Bruits, vibrations et « déplacement » pendant l'essorage. - Avez-vous bloqué les pieds de l'appareil ? Bloquez les pieds de l'appareil. → notice d'installation - Les brides de transport sont-elles retirées ? Retirez les brides de transport. → notice d'installation - Nettoyez la pompe d'évacuation. → page 11
- Des bruits anormaux se font entendre lors de l'essorage et de la vidange. - Coupure de courant ? - Fusible grillé ? Disjoncteur déclenché ? Remplacez le fusible/renclenchez le disjoncteur. - Mode « économies d'énergie » actif ? - Si cette panne se reproduit, contactez le service après-vente.
- La zone d'affichage ou les voyants ne fonctionnent pas alors que l'appareil est en marche. - Il ne s'agit pas d'un défaut. Le système de détection anti-balourd répartit la charge de linge en faisant démarrer plusieurs fois le tambour. - Il ne s'agit pas d'un défaut. Le système de contrôle de la mousse est actif : un rinçage est ajouté.
- Le programme est plus long que d'habitude. - Les lessives sans phosphates contiennent parfois des résidus insolubles dans l'eau. - Sélectionnez **Rinçage/Essorage** ou brossez le linge après le lavage.
- Il y a des résidus de lessive sur le linge.

# Que faire si...

- Au moment de rajouter du linge, le niveau d'eau est trop élevé. Il n'est pas possible d'ajouter du linge. Le cas échéant, refermez le hublot immédiatement. **Départ/Pause+Rajout de linge** clignote très vite et un signal se fait entendre. - Pour poursuivre le programme, appuyez sur **Départ/Pause+Rajout** de linge.
- Si vous ne parvenez pas vous-même à remédier au problème (arrêt/remise en marche) ou si une réparation s'impose : - Placez le sélecteur sur **Arrêt** et débranchez la prise. - Fermez le robinet d'arrivée d'eau et contactez le service après-vente. → page 13

# Déverrouillage de secours en cas de coupure de courant, par exemple

Le programme redémarre lorsque l'électricité est rétablie. Toutefois, il est possible de retirer le linge en ouvrant le hublot :

**Risque de brûlure !**

Le bain lessiviel et le linge peuvent être très chauds. Le cas échéant, laissez-les d'abord refroidir. Ne mettez pas les mains dans le tambour si ce dernier tourne encore. N'ouvrez pas le hublot tant que vous voyez de l'eau à travers la vitre.

1. Placez le sélecteur sur **Arrêt** et débranchez la prise.
2. Vidangez le bain lessiviel. → page 11
3. Tirez le dispositif de déverrouillage de secours vers le bas à l'aide d'un outil et relâchez. Le hublot peut maintenant être ouvert.

# Service après-vente

- Si vous ne pouvez pas remédier vous-même au problème (Que faire si... → pages 12, 13), veuillez vous adresser à notre service après-vente. Nous nous efforcerons de trouver une solution pour vous éviter le déplacement d'un technicien.
- Vous trouverez les coordonnées du service après-vente ici-même ou dans la liste ci-jointe (selon le modèle).
- **B** 070 222 142
- **FR** 01 40 10 12 00
- **CH** 0848 840 040
- Veuillez indiquer au service après-vente le numéro de série (E-Nr.) et le numéro de fabrication (FD) de votre appareil.

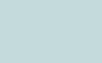
Ces numéros se trouvent : à l'intérieur du hublot\* / sur la trappe de service ouverte\* et à l'arrière de l'appareil. \*selon le modèle

E-Nr. _____	FD _____
Numéro de série	Numéro de fabrication

**Ayez confiance en la compétence du fabricant.** Faites appel à nous. Vous aurez ainsi la garantie que la réparation est effectuée par des techniciens dûment formés, avec des pièces de rechange d'origine.

# Notice d'utilisation

N'utilisez le lave-linge qu'après avoir lu cette notice et la notice d'installation séparée !



# Valeurs de consommation

Programme	Charge	Électricité ***	Eau***	Durée du programme***
Blanc/Couleurs 30 °C*	8 kg	0,35 kWh	76 l	2:20 h
Blanc/Couleurs 40 °C*	8 kg	0,97 kWh	76 l	2:30 h
Blanc/Couleurs 60 °C*	8 kg	1,36 kWh	76 l	2:40 h
Blanc/Couleurs 90 °C	8 kg	2,34 kWh	87 l	2:30 h
Synthétiques 40 °C*	3,5 kg	0,55 kWh	55 l	1:43 h
Mix rapide 40 °C*	3,5 kg	0,47 kWh	49 l	1:01 h
Délicat/Soie 30 °C	2 kg	0,14 kWh	35 l	0:41 h
Laine 30 °C	2 kg	0,16 kWh	40 l	0:40 h

\* Réglage du programme pour contrôle selon norme EN60456 en vigueur.  
Précision relative aux contrôles : lavage de la charge nominale à la vitesse d'essorage maximale.

Programme	Fonction additionnelle	Charge	Consommation d'énergie annuelle	Consommation d'eau annuelle
Blanc/couleur 40/60 °C	<b>eco**</b>	8/4 kg	189 kWh	10500 l

\*\* Réglage du programme pour contrôle et étiquetage énergétique selon directive 2010/30/UE, avec eau froide (15 °C).  
\*\*\* Les valeurs diffèrent des valeurs indiquées en fonction de la pression d'eau, de la dureté de l'eau, de sa température d'arrivée, de la température ambiante, du type de textile, de la quantité de linge et de son degré de salissure, de la lessive utilisée, des variations de la tension d'alimentation et des fonctions additionnelles choisies.

# Votre lave-linge

**Félicitations !** Vous venez d'opter pour un appareil électroménager moderne et d'un haut niveau de qualité, comme tous les produits de la marque Siemens. Le lave-linge se caractérise par sa faible consommation d'eau et d'énergie. Chaque lave-linge qui quitte notre usine est contrôlé avec le plus grand soin afin de garantir un fonctionnement fiable et sûr.

Pour plus d'informations sur nos produits, nos accessoires, nos pièces de rechange et nos services, consultez notre site Internet [www.siemens-home.com](http://www.siemens-home.com) ou adressez-vous à nos centres de service après-vente.

## Table des matières

	Page
Destination de l'appareil	1
Programmes	1
Réglage et adaptation du programme	3
Lavage	3/4
Après le lavage	4
Réglages personnalisés	5/6
Récapitulatif des programmes	7
Consignes de sécurité	8
Valeurs de consommation	8
Remarques importantes	9
Insert pour lessive liquide	10
Entretien	10
Indications de la zone d'affichage	10
Conseils anti-engorgement	11
Que faire si...	12/13
Déverrouillage de secours	13
Service après-vente	13



### Protection de l'environnement/économies

- Utilisez la charge maximale du programme choisi.
- Utilisez le pré-lavage uniquement lorsque le linge est très sale.
- Au lieu de **Blanc/Couleurs 90 °C**, utilisez le programme **Blanc/Couleurs 60 °C** et la fonction additionnelle **éco**. La qualité du nettoyage est similaire mais la consommation d'énergie est nettement moins élevée.
- Dosez la lessive en respectant les indications du fabricant et en tenant compte de la dureté de l'eau.
- Si vous passez ensuite le linge au sèche-linge, réglez la vitesse d'essorage en respectant les instructions du fabricant du sèche-linge.

## Destination de l'appareil

- Ce lave-linge est réservé à un usage exclusivement domestique. Il est destiné
- au lavage des textiles lavables en machine et des lainages lavables à la main et à la lessive,
- à être utilisé avec de l'eau potable froide et de la lessive et des additifs du commerce spécialement conçus pour être utilisés en machine.



- Ne laissez jamais les enfants sans surveillance à proximité du lave-linge !
- Les enfants et les personnes n'ayant pas lu les instructions ne sont pas autorisés à utiliser le lave-linge !
- Tenez les animaux domestiques à l'écart du lave-linge !

### Programmes

Récapitulatif détaillé des programmes → page 7  
Température et vitesse d'essorage réglables (selon le programme et son stade d'avancement)

Blanc/Couleurs	textiles résistants
+ Pré-lavage	textiles résistants, pré-lavage à 30 °C
Mix rapide	types de textiles mélangés
Express 15 min	programme extracourt
Rinçage/Essorage	linge lavé à la main ; touche <b>Rinçage plus</b> activée ; pour un essorage seul, désactivez la touche.
Vidange	vidange de l'eau de rinçage pour  (cuve pleine = sans essorage final)
Laine	lainages lavables à la main/en machine
Délicat/Soie	textiles lavables délicats
Synthétiques	textiles d'entretien facile

## Préparatifs



Procédez à l'installation conformément aux indications de la notice d'installation.



### Contrôler le lave-linge

- Ne mettez jamais un lave-linge endommagé en service !
- Contactez le service après-vente !



### Brancher la prise



- Vous ne devez pas avoir les mains humides !
- Vous ne devez toucher que la prise de l'appareil !



### Ouvrir le robinet d'arrivée d'eau

Insert pour lessive liquide (selon le modèle), page 10

**Compartment II** : lessive pour le lavage principal, adoucisseur d'eau, agent de blanchiment, cristaux de détachant

**Compartment** : assouplissant, amidon

**Compartment I** : lessive pour le pré-lavage

**Sélecteur**

**Zone d'affichage/  
touches d'options**

**i** Le sélecteur permet de mettre le lave-linge en marche, de sélectionner le programme souhaité et d'arrêter le lave-linge. Il peut tourner dans les deux sens.

Indications d'état	Indications
	lavage, r
---	(Cuve
	Sécurité
1 - 24 h Fin dans	Fin du p

**Avant le premier lavage**  
Faites un lavage à vide. → page 9

## Tri et chargement du linge

Respectez les instructions d'entretien fournies par le fabricant !  
Tenez compte des symboles d'entretien figurant sur les étiquettes.  
Triez le linge selon le type, la couleur, le degré de salissure et la température.  
Ne dépassez pas la charge prescrite. → page 7



Respectez les remarques importantes ! → page 9

Chargez à la fois de grands articles de linge et de petits articles !  
Fermez le hublot. Veillez à ce qu'aucun article de linge ne reste coincé entre le hublot et le joint en caoutchouc.



## Verser la lessive et les additifs

Le dosage dépend des facteurs suivants :  
quantité de linge, degré de salissure, dureté de l'eau (pour la connaître, renseignez-vous auprès de votre compagnie de distribution d'eau) et indications du fabricant.  
Sur les modèles sans insert pour lessive liquide :  
remplissez le doseur de lessive liquide et placez-le dans le tambour.  
Lors du fonctionnement : soyez prudent si vous ouvrez le bac à produits !



**i** Diluez les produits épais (assouplissant, amidon, etc.) avec de l'eau.  
Cela permet d'éviter tout engorgement.

## Régler\*\* et adapter le programme

Fonctions additionnelles

Départ/Rajout de linge

éco facile Rinçage plus

Départ Pause

Rajout de linge

ons de déroulement du programme :

rinçage, essorage, fin

pleine = sans essorage final)

enfants → page 5

rogramme au bout de...

**i** \*\*Si apparaît dans la zone d'affichage, la sécurité enfants est active. → désactivation, page 5

Fonctions additionnelles et touches d'options → réglages personnalisés, page 5

## Appuyer sur Départ/Rajout de linge

**i** Toutes les touches sont sensibles. Une légère pression suffit ! L'actionnement prolongé de la touche **Fin dans** et de la touche de vitesse d'essorage provoque le défilement automatique des options de réglage.

# Lavage

Bac à produits avec compartiments I, II,

Hublot

Bandeau de commande

Poignée du hublot



Trappe de service

1

2

3

# Lavage

## Éteindre l'appareil

Placez le sélecteur sur **Arrêt**.

## Fermer le robinet d'arrivée d'eau

Pas nécessaire sur les modèles avec Aqua-Stop  
→ indications de la notice d'installation

## Retirer le linge

Ouvrez le hublot et retirez le linge.

Si (cuve pleine = sans essorage final) est actif : Placez le sélecteur sur **Vidange** ou sélectionnez une vitesse d'essorage.  
Appuyez sur **Départ/Pause**+Rajout de linge.

**i** – Enlevez les éventuels corps étrangers (risque de rouille).  
– Laissez le hublot et le bac à produits ouverts pour que l'humidité puisse s'évacuer.

## Fin du programme lorsque...

... la touche **Départ/Pause**+Rajout de linge est éteinte et que la zone d'affichage indique .

**i** Si l'éclairage de la zone d'affichage est éteint, appuyez sur n'importe quelle touche. → mode « économies d'énergie », page 5

## Interrompre le programme

Programmes à température élevée :

- Faites refroidir le linge : Sélectionnez **Rinçage**/Essorage.
- Appuyez sur **Départ/Pause**+Rajout de linge.

Programmes à basse température :

- Sélectionnez le programme **Rinçage/Essorage** (désactivez la touche **Rinçage plus**) ou **Vidange**.
- Appuyez sur **Départ/Pause**+Rajout de linge).

## Modifier le programme...

... en cas d'erreur de programme :

- Sélectionnez un nouveau programme.
- Appuyez sur **Départ/Pause**+Rajout de linge. Le nouveau programme commence au début.

## Rajouter du linge... → page 5


Appuyez sur **Départ/Pause**+Rajout de linge. doit s'allumer dans la zone d'affichage. Si apparaît, il n'est pas possible d'ouvrir le hublot. Appuyez sur **Départ/Pause**+Rajout de linge.

# Réglages personnalisés

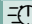

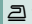
## Touche d'option Fin dans

Lors du choix du programme, la durée du programme s'affiche. Vous pouvez différer le début d'un programme avant qu'il ne commence. Le temps « Fin dans » peut être réglé par pas de 1 heure jusqu'à un maximum de 24 h. Appuyez répétitivement sur la touche **Fin dans** jusqu'à ce que le nombre d'heures désiré s'affiche (h = heure). Appuyez sur **Départ/Pause+Rajout de linge**. Il n'est pas possible de modifier les réglages une fois le programme lancé.

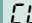
## Touche d'option pour vitesse d'essorage en tr/min / (cuve pleine = sans essorage final)

Vous pouvez modifier la vitesse d'essorage indiquée ou sélectionner  (cuve pleine = sans essorage final) : le linge reste dans la dernière eau de rinçage et la zone d'affichage indique -- --. La vitesse d'essorage maximale dépend du modèle et du programme réglé.


## Fonctions additionnelles → Récapitulatif des programmes, page 7

 <b>express</b>	Lavage rapide. Efficacité de lavage comparable à celle du programme standard. Charge maximale → récapitulatif des programmes, page 7
 <b>éco</b>	Économies d'énergie. Efficacité de lavage comparable à celle du programme standard.
 <b>facile</b>	Cycle d'essorage spécial suivi d'un défilage du linge. Essorage final doux : degré d'humidité du linge légèrement plus élevé.
<b>Rinçage plus</b>	Rinçage supplémentaire. Pour les régions où l'eau est très douce ou pour améliorer le résultat du rinçage.

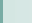

## Sécurité enfants

 dans la zone d'affichage

Verrouillez votre lave-linge pour empêcher toute modification involontaire des fonctions programmées.

**Activation :** après le début du programme, appuyez pendant environ 5 secondes sur **Départ/Pause+Rajout de linge**.  apparaît pendant environ 5 secondes dans la zone d'affichage, suivi du temps « Fin dans ».

**Désactivation :** appuyez pendant environ 5 secondes sur la touche **Départ/Pause+Rajout de linge**.

*Remarque :*  
Si, lorsque la sécurité enfants est active, une touche est actionnée, l'indication  apparaît pendant environ 5 secondes, suivie du temps « Fin dans ».  
 s'affiche de manière persistante si le sélecteur est actionné alors que la sécurité enfants est active.

## Rajout de linge

**YES** dans la zone d'affichage

Si vous voulez rajouter du linge après le début du programme, appuyez sur la touche **Départ/Pause+Rajout de linge**. Le lave-linge contrôle si un ajout est possible.

**YES** s'allume : rajout de linge possible.

**NO** clignote : attendez que **YES** soit allumé.

*Remarque :* n'ouvrez le hublot que lorsque **YES** est allumé.

**NO** : rajout de linge impossible.

*Remarque :* lorsque le niveau d'eau et/ou la température sont élevés ou pendant l'essorage, le hublot reste verrouillé pour des raisons de sécurité.

Pour poursuivre le programme, appuyez sur la touche **Départ/Pause+Rajout de linge**.

## Mode « économies d'énergie »

L'éclairage de la zone d'affichage s'éteint au bout de quelques minutes et **Départ/Pause+Rajout de linge** clignote. Pour réactiver l'éclairage, appuyez sur n'importe quelle touche.

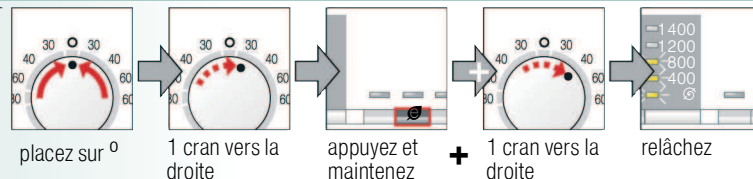
## Départ/Pause+Rajout de linge

Pour démarrer le programme ou pour ajouter du linge et pour activer/désactiver la sécurité enfants.

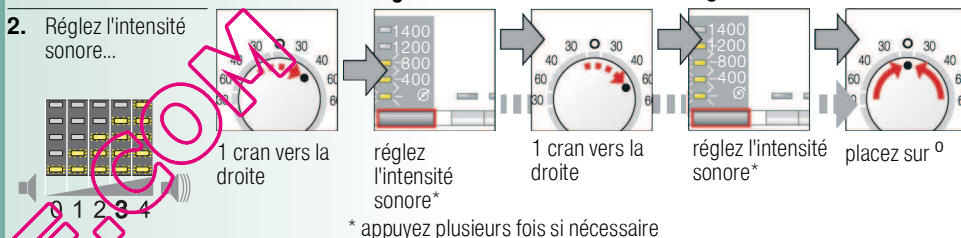
# Réglages personnalisés

## Signal

1. Activez le mode de réglage de la puissance du signal



2. Réglez l'intensité sonore...



# Récapitulatif des programmes

→ Tenez compte des indications du tableau des valeurs de consommation de la page 8 et des indications de la page 9 !



**Programmes**                      °C                      max.                      Type de textile

**Fonctions additionnelles ; options ; remarques**

Blanc/Couleurs + Prélavage	30, 40, 60, 90 °C 40 °C	8 kg/ 5 kg*	textiles résistants, supportant des températures élevées, en coton ou en lin	☑ <b>express</b> *, ☑ <b>éco</b> , ☑ facile, Rincage plus, ☑ (cuve pleine = sans essorage final)
Synthétiques	30, 40, 60 °C		textiles d'entretien facile en coton, en lin, en synthétique ou en fibres mélangées	☑ <b>express</b> , ☑ <b>éco</b> , ☑ facile, Rincage plus, ☑ (cuve pleine = sans essorage final)
Mix rapide	40 °C	3,5 kg	textiles en coton ou textiles d'entretien facile	☑ <b>express</b> , ☑ <b>éco</b> , ☑ facile, Rincage plus, ☑ (cuve pleine = sans essorage final) ; vous pouvez laver ensemble différents types de textile.
Délicat/Soie	30 °C		textiles lavables délicats, en soie, satin, synthétique ou fibres mélangées (voilages, par exemple)	☑ <b>express</b> , ☑ <b>éco</b> , ☑ facile, Rincage plus, ☑ (cuve pleine = sans essorage final) ; pas d'essorage entre les rinçages
👉 Laine	Froid, 30 °C	2 kg	textiles en laine ou contenant de la laine lavables à la main ou en machine	☑ (cuve pleine = sans essorage final) ; programme de lavage doux anti-rétrécissement, avec de longues pauses pendant lesquelles les textiles baignent dans la lessive
Express 15 min	30 °C		textiles d'entretien facile en coton, en lin, en synthétique ou en fibres mélangées	☑ (cuve pleine = sans essorage final) ; programme court d'environ 15 minutes, pour linge peu sale

## Programmes supplémentaires

Rincage/Essorage, Vidange

\* charge réduite avec la fonction additionnelle ☑ **express**.

i Le programme **Mix rapide 40 °C** peut être utilisé avec la vitesse d'essorage maximale est idéal comme **programme court**.

Pour un programme sans prélavage, versez la lessive dans le compartiment **II** ; pour un programme avec prélavage, répartissez la lessive dans les compartiments **I et II**.

02 1 90009 6649



Siemens Electrogeräte GmbH  
Carl-Wery-Str. 34  
81739 München / Deutschland

WM14S382FF



## Consignes de sécurité

- Veuillez lire les notices d'installation et d'utilisation et toutes les autres informations fournies avec votre lave-linge et vous y conformer.
- Conservez ces documents pour toute utilisation ultérieure.

**Risque d'électrocution !** - Débranchez toujours l'appareil en tenant la prise ; ne tirez jamais directement sur le cordon d'alimentation.  
- Ne branchez/débranchez la prise qu'avec les mains sèches.

**Danger de mort !** Lorsque l'appareil est hors d'usage :  
- Débranchez la prise.  
- Sectionnez le cordon d'alimentation et jetez-le (avec sa prise).  
- Détruisez le système de fermeture du hublot. Les enfants ne risqueront pas de s'enfermer et de mettre leur vie en danger.

**Risque d'asphyxie !** - Tenez les emballages, les plastiques et les divers éléments des emballages hors de portée des enfants.

**Risque d'empoisonnement !** - Rangez la lessive et les additifs hors de portée des enfants.

**Risque d'explosion !** - Les articles de linge préalablement traités avec des produits nettoyants à base de solvants, de type détachant ou benzine, peuvent provoquer une explosion une fois chargés dans le tambour. Rincez soigneusement ces articles de linge à la main avant de les introduire dans le lave-linge.

**Risque de blessures !** - Le hublot peut devenir très chaud.  
- Faites attention lorsque vous vidangez le bain lessiviel chaud.  
- Ne montez jamais sur le lave-linge.  
- Ne vous appuyez jamais sur le hublot ouvert.  
- Ne mettez pas les mains dans le tambour si ce dernier tourne encore.

## Valeurs de consommation

Programme	Charge	Électricité ***	Eau***	Durée du programme **
Blanc/Couleurs 30 °C*	8 kg	0,35 kWh	76 l	2:20 h
Blanc/Couleurs 40 °C*	8 kg	0,97 kWh	76 l	2:30 h
Blanc/Couleurs 60 °C*	8 kg	1,36 kWh	76 l	2:40 h
Blanc/Couleurs 90 °C	8 kg	2,34 kWh	87 l	2:30 h
Synthétiques 40 °C*	3,5 kg	0,55 kWh	55 l	1:43 h
Mix rapide 40 °C*	3,5 kg	0,47 kWh	49 l	1:01 h
Délicat/Soie 30 °C	2 kg	0,14 kWh	35 l	0:41 h
Laine 30 °C	2 kg	0,16 kWh	40 l	0:40 h

\* Réglage du programme pour contrôle selon norme EN60456 en vigueur.  
Précision relative aux contrôles : lavage de la charge nominale à la vitesse d'essorage maximale.

Programme	Fonction additionnelle	Charge	Consommation d'énergie annuelle	Consommation d'eau annuelle
Blanc/couleur 40/60 °C	🌱 éco**	8/4 kg	189 kWh	10500 l

\*\* Réglage du programme pour contrôle et étiquetage énergétique selon directive 2010/30/UE, avec eau froide (15 °C).

\*\*\* Les valeurs diffèrent des valeurs indiquées en fonction de la pression d'eau, de la dureté de l'eau, de sa température d'arrivée, de la température ambiante, du type de textile, de la quantité de linge et de son degré de salissure, de la lessive utilisée, des variations de la tension d'alimentation et des fonctions additionnelles choisies.



## Remarques importantes



### Avant le premier lavage

Faites un lavage à vide ! Ouvrez le robinet d'arrivée d'eau. Versez dans le compartiment II :  
- environ **1 litre** d'eau,  
- de la lessive (la quantité indiquée par le fabricant pour du linge légèrement sale, compte tenu de la dureté de l'eau). Placez le sélecteur sur **Synthétiques 60 °C** et appuyez sur **Départ/Pause+Rajout** de linge. À la fin du programme, placez le sélecteur sur **Arrêt**.



### Ménagement du linge et du lave-linge

- Pour le dosage de la lessive et des additifs, respectez impérativement les indications des fabricants.
- Videz les poches des vêtements.
- Attention aux objets métalliques (trombones, etc.).
- Lavez les textiles délicats dans un filet ou une petite poche (bas, voilages, soutiens-gorge à armature).
- Fermez les fermetures à glissière, boutonnez les housses.
- À l'aide d'une brosse, enlevez le sable éventuellement présent dans les poches et dans les revers.
- Retirez les crochets des rideaux ou rassemblez-les dans un filet ou dans une petite poche.



### Chargement du linge

Chargez à la fois de grands articles de linge et de petits articles !  
Veillez à ce qu'aucun article de linge ne reste coincé entre le hublot et le joint en caoutchouc.



### Différents degrés de salissure du linge

	Lavez le linge neuf séparément.
peu sale	Pas de pré-lavage. Si nécessaire, sélectionnez la fonction additionnelle <b>express</b> .
	Traitez les taches avant la mise en machine.
très sale	Réduisez la quantité de linge. Sélectionnez un programme avec pré-lavage.



### Trempage

Mettez du linge de même couleur.

Versez le produit de trempage/la lessive selon les indications du fabricant dans le compartiment II. Placez le sélecteur sur **Blanc/Couleurs 30 °C** et appuyez sur **Départ/Pause+Rajout** de linge. Au bout de 10 minutes environ, appuyez sur **Départ/Pause+Rajout de linge** pour mettre le programme en pause. Une fois le temps de trempage voulu écoulé, appuyez de nouveau sur **Départ/Pause+Rajout** de linge si le programme doit continuer ou modifiez le programme.



### Amidonage

Le linge ne doit pas avoir été lavé avec de l'assouplissant.


L'amidonage est possible dans tous les programmes de lavage (amidon liquide). Dosez l'amidon selon les indications du fabricant et versez-le dans le compartiment de l'assouplissant (si nécessaire, nettoyez d'abord le compartiment).



### Teinture/décoloration


N'effectuez pas de teinture trop fréquemment. Le sel peut attaquer l'acier inoxydable ! Respectez les indications du fabricant de la teinture. Ne décolorez **pas** de linge dans le lave-linge !

## ! Insert pour lessive liquide (selon le modèle)

 Pour le dosage de la lessive liquide, utilisez l'insert :  
 - Retirez complètement le bac à produits. → page 10  
 - Poussez l'insert vers l'avant.  
 N'utilisez pas l'insert (poussez-le vers le haut) :  
 - avec les lessives en gel ou en poudre,  
 - avec les programmes avec **+Prélavage** ou option **Fin dans**.

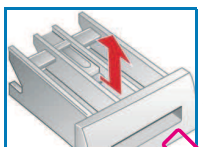
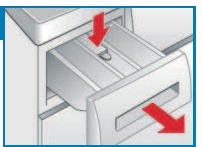


## Entretien - Risque d'électrocution ! Débranchez la prise ! - Risque d'explosion ! N'utilisez pas de solvants !


 **Carrosserie du lave-linge, bandeau de commande**  
 - Enlevez immédiatement les résidus de lessive.  
 - Frottez ces éléments à l'aide d'un chiffon doux et humide.  
 - Le nettoyage au jet d'eau est interdit.


 **Nettoyage du bac à produits...**  
 ... s'il reste de la lessive ou de l'assouplissant.

1. Tirez, appuyez sur l'insert et retirez complètement le bac.
2. Retirez l'insert en le poussant avec un doigt de bas en haut.
3. Nettoyez les différents compartiments et l'insert avec de l'eau et une brosse, puis séchez-les.
4. Placez l'insert qui doit s'encliqueter (introduisez le cylindre sur la tige de guidage).
5. Remettez le bac à produits en place.



 Laissez le bac à produits ouvert pour que l'humidité puisse s'évacuer.


 **Tambour**  
 Laissez le hublot ouvert pour que le tambour puisse sécher.  
 Utilisez un produit d'entretien sans chlore. N'utilisez jamais de paille de fer.

 **Détartrage** *Pas de linge dans le lave-linge !*  
 Aucun détartrage n'est nécessaire si la lessive est convenablement dosée. Si un détartrage s'avère tout de même nécessaire, suivez les instructions du fabricant de détartrant. Des détartrants appropriés sont en vente sur notre site Internet ou auprès de notre service après-vente (→ page 13).

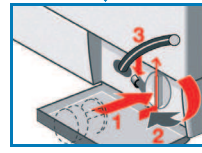
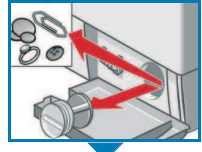
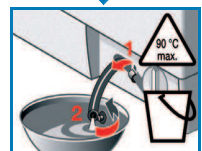
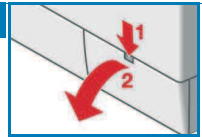
## Indications de la zone d'affichage (selon le modèle)


E: 16	Fermez correctement le hublot ; du linge est peut-être coincé.
E: 17, 29	Ouvrez complètement le robinet d'arrivée d'eau : flexible d'alimentation plié/coincé ; nettoyez le filtre → page 11 ; pression d'eau trop faible
E: 18	Pompe d'évacuation bouchée ; nettoyez la pompe d'évacuation. → page 11 Flexible d'évacuation/tuyau d'évacuation bouché : nettoyez le flexible au niveau du siphon. → page 11
E: 23	Présence d'eau dans le bac du fond, défaut d'étanchéité sur l'appareil. Contactez le service après-vente.
CL	Sécurité enfants activée ; désactivation → page 5,
<b>Autres indications</b>	Arrêtez le lave-linge, attendez 5 secondes et remettez-le en marche. Si l'indication réapparaît, contactez le service après-vente. → page 13


## Conseils anti-engorgement **Risque de brûlure!** - Attendez que le bain lessiviel ait refroidi ! - Fermez le robinet d'arrivée d'eau !

 **Pompe d'évacuation**  
 Placez le sélecteur sur **Arrêt** et débranchez la prise.

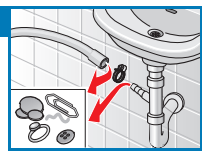
1. Ouvrez la trappe de service et retirez-la.
2. Détachez le tuyau de vidange de son support. Retirez son bouchon, laissez s'évacuer le bain lessiviel. Remettez le bouchon en place.
3. Dévissez prudemment le bouchon de la pompe (eau résiduelle).
4. Nettoyez l'intérieur, le filetage du bouchon de la pompe et le carter de la pompe (le rotor de la pompe d'évacuation doit pouvoir tourner librement).
5. Remplacez le bouchon de la pompe et revissez-le. La poignée doit être à la verticale. Remplacez le tuyau de vidange sur son support.
6. Remettez la trappe de service en place puis refermez-la.





 Pour empêcher que, lors du prochain lavage, de la lessive passe directement à l'égout sans avoir servi : versez 1 litre d'eau dans le compartiment **II** et lancez le programme **Vidange**.

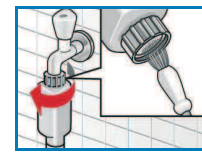
 **Flexible d'évacuation sur siphon**  
 Placez le sélecteur sur **Arrêt** et débranchez la prise.

1. Desserrez le collier du flexible, retirez avec précaution le flexible (eau résiduelle).
2. Nettoyez le flexible et le raccord du siphon.
3. Remplacez le flexible et fixez-le avec le collier.

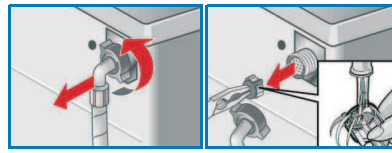


 **Filtre au niveau de l'arrivée d'eau**  
 **Risque d'électrocution**  
 Ne plongez jamais l'Aqua-Stop dans l'eau (ce dispositif de sécurité comporte une vanne électrique).

- Pour éliminer toute pression d'eau dans le flexible d'alimentation :
1. Fermez le robinet d'arrivée d'eau !
  2. Sélectionnez un programme quelconque (sauf Rinçage/Essorage//Vidange).
  3. Appuyez sur **Départ/Pause+Rajout de linge**. Laissez fonctionner le programme pendant 40 secondes environ.
  4. Placez le sélecteur sur **Arrêt**. Débranchez la prise.

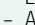

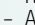
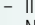



- Pour nettoyer le filtre :
5. Débranchez le flexible du robinet d'arrivée d'eau. Nettoyez le filtre avec une petite brosse.
- et/ou** sur les modèles Standard et Aqua-Secure :  
 Débranchez le flexible au dos de l'appareil, sortez le filtre à l'aide d'une pince et nettoyez-le.
6. Raccordez le flexible et vérifiez son étanchéité.





## Que faire si...

De l'eau s'écoule.	<ul style="list-style-type: none"> <li>- Raccordez correctement/remplacez le flexible d'évacuation.</li> <li>- Serrez à fond le raccord du flexible d'alimentation.</li> </ul>
L'appareil n'est pas alimenté en eau. La lessive ne gagne pas la cuve.	<ul style="list-style-type: none"> <li>- Avez-vous bien appuyé sur <b>Départ</b>/Pause+Rajout de linge ?</li> <li>- Avez-vous bien ouvert le robinet d'arrivée d'eau ?</li> <li>- Le filtre est peut-être bouché ? Nettoyez le filtre. → page 11</li> <li>- Le flexible d'alimentation est peut-être plié ou coincé ?</li> </ul>
Le hublot refuse de s'ouvrir.	<ul style="list-style-type: none"> <li>- La fonction de sécurité est active. Interruption du programme ? → page 4</li> <li>- Auriez-vous sélectionné  (cuve pleine = sans essorage final) ? → pages 3, 4</li> <li>- L'ouverture n'est possible qu'avec le déverrouillage de secours ? → page 13</li> </ul>
Le programme ne démarre pas.	<ul style="list-style-type: none"> <li>- Avez-vous bien appuyé sur <b>Départ</b>/Pause+Rajout de linge ? Auriez-vous réglé une temporisation <b>Fin dans</b> ?</li> <li>- Avez-vous bien fermé le hublot ?</li> <li>- La sécurité enfants est peut-être active ? Désactivation → page 5</li> </ul>
Le bain lessiviel n'est pas évacué.	<ul style="list-style-type: none"> <li>- Auriez-vous sélectionné  (cuve pleine = sans essorage final) ? → pages 3, 4</li> <li>- Nettoyez la pompe d'évacuation. → page 11</li> <li>- Nettoyez le tuyau d'évacuation et/ou le flexible d'évacuation.</li> </ul>
Je ne vois pas d'eau dans le tambour.	<ul style="list-style-type: none"> <li>- Il ne s'agit pas d'un défaut. Le niveau d'eau est trop bas pour être vu.</li> </ul>
Le résultat de l'essorage n'est pas satisfaisant. Linge trempé/trop humide.	<ul style="list-style-type: none"> <li>- Il ne s'agit pas d'un défaut - Le système de détection anti-balourd a interrompu l'essorage car le linge n'était pas réparti de manière homogène. Répartissez différemment les petits articles de linge et les gros dans le tambour.</li> <li>- Auriez-vous sélectionné  <b>facile</b> ? → page 5</li> <li>- Auriez-vous sélectionné une vitesse d'essorage trop faible ? → page 5</li> </ul>
La durée du programme change au cours du cycle de lavage.	<ul style="list-style-type: none"> <li>- Il ne s'agit pas d'un défaut. Le déroulement du programme fait l'objet d'une optimisation pour l'étape de lavage en cours. Ceci peut entraîner une modification de la durée du programme dans la zone d'affichage.</li> </ul>
Démarrages répétitifs de l'essorage court.	<ul style="list-style-type: none"> <li>- Il ne s'agit pas d'un défaut. Le système de détection anti-balourd tente de mieux répartir la charge de linge dans le tambour.</li> </ul>
Eau résiduelle dans le compartiment de l'additif  .	<ul style="list-style-type: none"> <li>- Il ne s'agit pas d'un défaut. L'efficacité de l'additif n'est pas compromise.</li> <li>- Nettoyez l'insert si besoin. → page 10</li> </ul>
Des odeurs se dégagent du lave-linge.	<ul style="list-style-type: none"> <li>- Exécutez le programme <b>Blanc/Couleurs 90 °C</b> sans linge. Employez de la lessive utilisable à toutes les températures.</li> </ul>
L'indication d'état  clignote. Dans certains cas, de la lessive sort du bac à produits.	<ul style="list-style-type: none"> <li>- Auriez-vous utilisé trop de lessive ? Mélangez 1 cuillère à soupe d'assouplissant à ½ litre d'eau et versez le tout dans le compartiment <b>II</b> (pas avec les textiles techniques ou contenant du duvet !)</li> <li>- Lors du prochain lavage, diminuez la quantité de lessive utilisée.</li> </ul>
Bruits, vibrations et « déplacement » pendant l'essorage.	<ul style="list-style-type: none"> <li>- Avez-vous bloqué les pieds de l'appareil ? Bloquez les pieds de l'appareil. → notice d'installation</li> <li>- Les brides de transport sont-elles retirées ? Retirez les brides de transport. → notice d'installation</li> </ul>
Des bruits anormaux se font entendre lors de l'essorage et de la vidange.	<ul style="list-style-type: none"> <li>- Nettoyez la pompe d'évacuation. → page 11</li> </ul>
La zone d'affichage ou les voyants ne fonctionnent pas alors que l'appareil est en marche.	<ul style="list-style-type: none"> <li>- Coupure de courant ?</li> <li>- Fusible grillé ? Disjoncteur déclenché ? Remplacez le fusible/renclenchez le disjoncteur.</li> <li>- Mode « économies d'énergie » actif ?</li> <li>- Si cette panne se reproduit, contactez le service après-vente.</li> </ul>
Le programme est plus long que d'habitude.	<ul style="list-style-type: none"> <li>- Il ne s'agit pas d'un défaut. Le système de détection anti-balourd répartit la charge de linge en faisant démarrer plusieurs fois le tambour.</li> <li>- Il ne s'agit pas d'un défaut. Le système de contrôle de la mousse est actif : un rinçage est ajouté.</li> </ul>
Il y a des résidus de lessive sur le linge.	<ul style="list-style-type: none"> <li>- Les lessives sans phosphates contiennent parfois des résidus insolubles dans l'eau.</li> <li>- Sélectionnez <b>Rinçage/Essorage</b> ou brossez le linge après le lavage.</li> </ul>

## Que faire si...

- Au moment de rajouter du linge, le niveau d'eau est trop élevé. Il n'est pas possible d'ajouter du linge. Le cas échéant, refermez le hublot immédiatement.
- **Départ/Pause+Rajout de linge** clignote très vite et un signal se fait entendre.
  - Pour poursuivre le programme, appuyez sur **Départ**/Pause+Rajout de linge.

Si vous ne parvenez pas vous-même à remédier au problème (arrêt/remise en marche) ou si une réparation s'impose :

- Placez le sélecteur sur **Arrêt** et débranchez la prise.
- Fermez le robinet d'arrivée d'eau et contactez le service après-vente. → page 13

## Déverrouillage de secours en cas de coupure de courant, par exemple



Le programme redémarre lorsque l'électricité est rétablie. Toutefois, il est possible de retirer le linge en ouvrant le hublot :

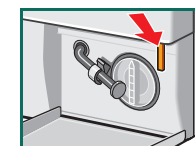


### Risque de brûlure !

*Le bain lessiviel et le linge peuvent être très chauds. Le cas échéant, laissez-les d'abord refroidir.*

*Ne mettez pas les mains dans le tambour si ce dernier tourne encore. N'ouvrez pas le hublot tant que vous voyez de l'eau à travers la vitre.*

1. Placez le sélecteur sur **Arrêt** et débranchez la prise.
2. Vidangez le bain lessiviel. → page 11
3. Tirez le dispositif de déverrouillage de secours vers le bas à l'aide d'un outil et relâchez. Le hublot peut maintenant être ouvert.



## Service après-vente

- Si vous ne pouvez pas remédier vous-même au problème (Que faire si..., → pages 12, 13), veuillez vous adresser à notre service après-vente. Nous nous efforcerons de trouver une solution pour vous éviter le déplacement d'un technicien.

- Vous trouverez les coordonnées du service après-vente ici-même ou dans la liste ci-jointe (selon le modèle).

- **B** 070 222 142  
- **FR** 01 40 10 12 00  
- **CH** 0848 840 040

- Veuillez indiquer au service après-vente le numéro de série (E-Nr.) et le numéro de fabrication (FD) de votre appareil.

E-Nr. \_\_\_\_\_ FD \_\_\_\_\_

Numéro de série

Numéro de fabrication

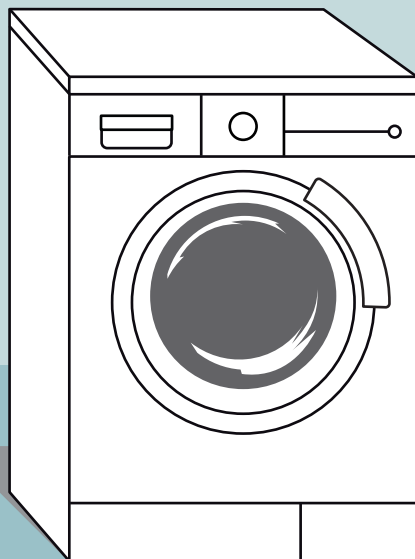
*Ces numéros se trouvent :  
à l'intérieur du hublot\* / sur la trappe de service ouverte\*  
et à l'arrière de l'appareil.*

*\*selon le modèle*

- **Ayez confiance en la compétence du fabricant.** Faites appel à nous. Vous aurez ainsi la garantie que la réparation est effectuée par des techniciens dûment formés, avec des pièces de rechange d'origine.



Respectez les  
consignes de  
sécurité de la  
page 8 !



**Lave-linge**

**Notice d'utilisation**

**fr**



N'utilisez le lave-linge qu'après avoir lu  
cette notice et la notice d'installation  
séparée !

**SIEMENS**

QUELLAVELINGE.COM