

Consignes de sécurité

- Ce lavelinge est lourd – Prudence lorsque vous le soulevez.
- Attention : les flexibles gelés peuvent se déchirer/éclater. N'installez pas le lavelinge sur des lieux exposés au risque de gel et/ou en plein air.
- Cela risquerait d'endommager l'appareil. Ne le soulevez pas par ses parties saillantes (le hublot de remplissage par exemple).
- Outre les consignes énoncées ici, des prescriptions particulières émanant des compagnies compétentes de distribution des eaux et de l'électricité pourront également être applicables.
- En cas de doute, confiez le raccordement de l'appareil à un spécialiste.
- Posez les flexibles, conduites et lignes de sorte que personne ne puisse trébucher dessus.

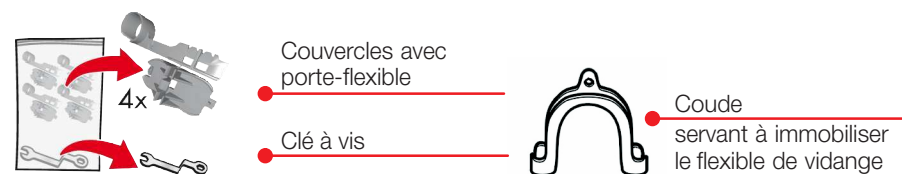
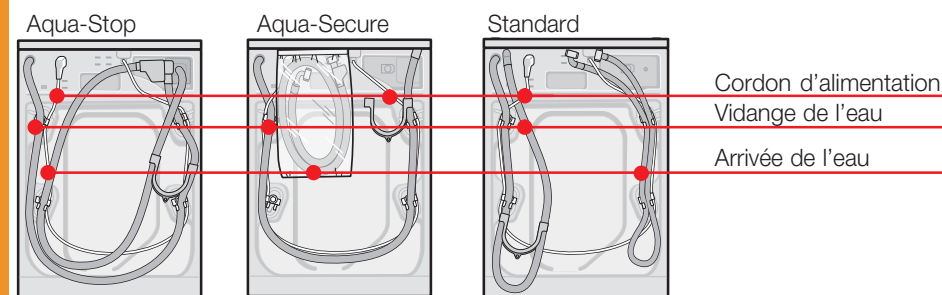
Mise au rebut respectueuse de l'environnement

- Éliminez l'emballage en respectant l'environnement.
- Cet appareil est labélisé conformément à la directive européenne 2002/96/CE sur les appareils électriques et électroniques usagés (waste electrical and electronic equipment – WEEE). Cette directive sert de cadre à la reprise et au recyclage, valables sur tout le territoire de l'Union Européenne, des appareils usagés.

Étendue des fournitures

selon le modèle

L'humidité régnant dans le tambour est due au contrôle final que le lavelinge a subi.



Pièce requise en fonction du branchement

- Collier Ø 24–40 mm (en vente dans le commerce spécialisé) pour raccorder le siphon
-> Page 4; Raccordement de l'eau.

Outillage utile

- Niveau à bulle pour ajuster l'horizontalité de l'appareil.

Surface recevant l'appareil

- Le lavelinge doit se trouver bien d'aplomb sinon il risque de se déplacer tout seul !
- La surface d'implantation doit être dure et plane.
- Les sols meubles/revêtements de sol mous ne conviennent pas.

Si l'appareil doit être installé sur un socle

- Fixez impérativement les pieds du lave-linge avec des pattes de retenue*.

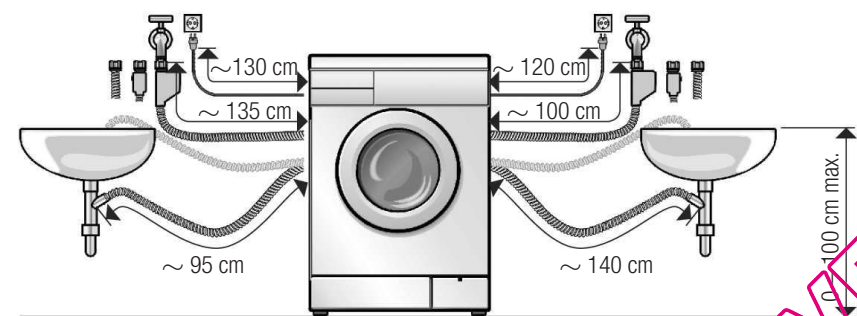
Si l'appareil doit être installé sur un plancher en bois

- Placez le lavelinge de préférence dans un coin.
 - Sur le sol, vissez une plaque en bois résistante à l'eau (épaisseur minimum 30 mm).
 - Fixez impérativement les pieds du lave-linge avec des pattes de retenue*.
- *n° de réf. WMZ 2200, WX 9756

Longueurs de flexible et de ligne

selon le modèle

Branchement du côté gauche ou Branchement du côté droit



Remarque : En cas d'utilisation des porte-flexible, les longueurs de flexible possibles diminuent !
Équipement disponible auprès du revendeur spécialisé/service après vente :
- Flexible prolongateur pour l'Aqua-Stop**, 2,50 m environ,
- Flexible d'arrivée d'eau plus long, env. 2,20 m, pour le modèle standard
**n° de réf. WMZ 2380, WZ 10130

Installation de l'appareil sous un plan de travail/Encastrement

Installation sous le plan de travail/Encastrement avant le raccordement à l'alimentation électrique.

Encastrement dans une cuisine intégrée (sous un plan de travail ou encastré)

- La niche doit faire 60 cm de largeur.
- N'installez le lavelinge que sous un plan de travail continu fermement relié aux placards voisins.

En cas de montage sous un plan de travail

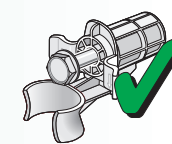
Risque d'électrocution !

A la place de la plaque de recouvrement, faites impérativement monter un couvercle en tôle*** par un spécialiste.

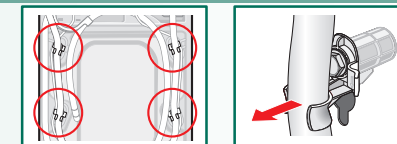
***n° de réf. WMZ 2043, WZ 20430.

Enlever les cales de transport

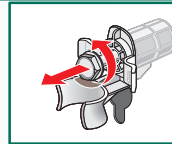
- Avant la première utilisation, enlevez impérativement et entièrement les 4 cales de transport et rangez-les.
- Si la machine doit de nouveau être déplacée, remontez impérativement les cales de transport car elles empêchent son endommagement. -> Page 6.
- Conservez la vis et la douille.



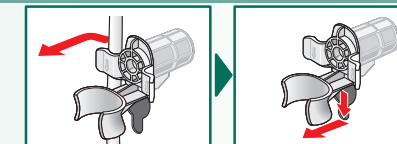
1. Sortez les flexibles des fixations et du coude (selon le modèle). Retirez le coude.



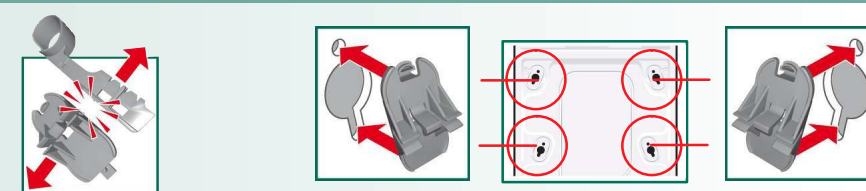
2. Dévissez les 4 cales de transport et retirez-les.



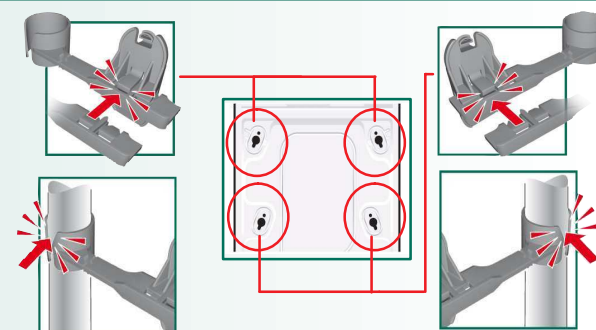
3. Retirez le cordon d'alimentation des fixations. Enlevez les douilles.



4. Mettre en place les couvercles. Verrouillez fermement en appuyant sur le crochet de crantage!



5. Immobilisez les flexibles dans les porte-flexible. Mettre en place les supports.



Raccordement de l'eau

selon le modèle

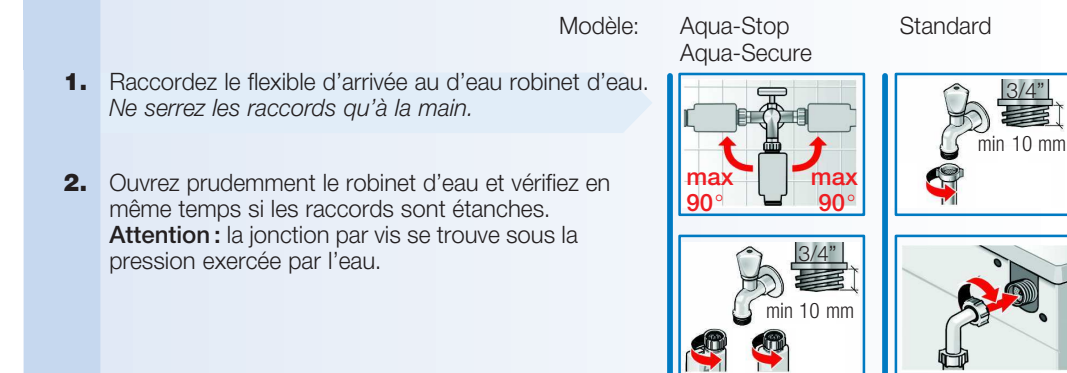
- Risque d'électrocution ! L'Aqua-Stop est un équipement de sécurité, ne le plongez pas dans l'eau (il contient une vanne marchant à l'électricité).
- Pour éviter des fuites ou des dégâts des eaux, veuillez impérativement tenir compte des consignes figurant dans ce chapitre !
- Attention : ne faites marcher ce lavelinge qu'avec de l'eau potable froide. Ne le raccordez pas au mitigeur d'un chauffe eau accumulateur hors pression.
- Utilisez uniquement le flexible d'alimentation fourni ou acheté auprès d'un spécialiste habilité, n'utilisez pas un flexible usagé.
- En cas de doute, confiez le raccordement de l'appareil à un spécialiste.

Arrivée de l'eau

Flexible d'arrivée d'eau : Attention : veillez à ne pas plier, écraser, modifier ou trancher le flexible (sa solidité ne serait plus garantie).

Pression optimale dans le réseau d'eau: entre 100–1000 kPa (1–10 bar)

- Robinet grand ouvert, il doit couler au minimum 8 litres/minutes.
- Si la pression de l'eau est supérieure à 10 bar, intercalez un détendeur.



Vidange de l'eau

Flexible d'écoulement d'eau : Attention : ne le pliez pas et ne l'étirez pas en longueur.

Différence de hauteur entre la surface sur laquelle repose le lave-linge et l'orifice d'écoulement : 0 – max. 100 cm

Écoulement de l'eau dans un lavabo/une baignoire :

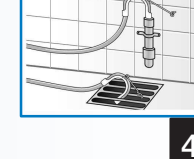
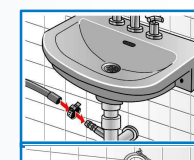
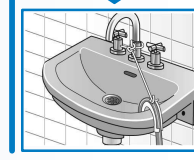
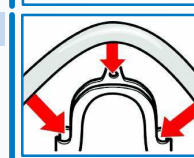
Attention : Sécurisez le flexible pour l'empêcher de glisser hors du lavabo. Attention : Veillez à ce que le bouchon du lavabo n'empêche pas l'écoulement de l'eau dans le siphon. Pendant la vidange, vérifiez que l'eau s'écoule du lave-linge avec une rapidité suffisante. L'extrémité du flexible d'écoulement d'eau ne doit pas plonger dans l'eau vidangée ! Il y a risque en effet que de l'eau soit réaspirée dans la machine !

Vidange dans un siphon :

Attention : Sécurisez le raccordement à l'aide d'un collier à flexible, Ø 24–40 mm (en vente dans le commerce spécialisé).

Écoulement dans un tuyau en plastique avec manchon en caoutchouc ou dans un avaloir d'égout :

Attention : Sécurisez le flexible pour l'empêcher de glisser hors du lavabo.

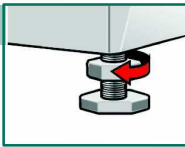


Nivellement

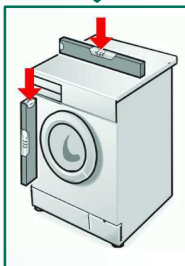
! Si le lavelinge ne se trouve pas parfaitement à l'horizontale, il risque de faire beaucoup de bruit, d'engendrer des vibrations et de se déplacer tout seul !

Ajustez le lavelinge à l'aide d'un niveau à bulles.

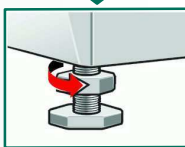
1. Desserrez le contre-écrou dans le sens des aiguilles d'une montre à l'aide d'une clé à vis.



2. Pour modifier la hauteur, tournez les pieds de l'appareil. Les quatre pieds de l'appareil doivent fermement reposer sur le sol. L'appareil ne doit pas osciller ! Vérifiez l'horizontalité du lave linge à l'aide d'un niveau à bulle, rectifiez la le cas échéant.



3. Serrez le contre-écrou contre le corps de l'appareil. – Ce faisant, retenez fermement le pied et ne modifiez pas sa hauteur. Le contre-écrou de chaque pied doit être vissé fermement contre le corps de l'appareil!



Raccordement électrique

Le raccordement du lave-linge ne doit avoir lieu qu'à une prise de courant alternatif réglementairement installée et comportant un contact de terre.

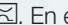
La tension mentionnée sur le lavelinge et la tension du secteur doivent concorder. -> Page 6 ; Données techniques.

Puissance raccordée et ampérage requis du fusible/disjoncteur -> Page 6 ; Données techniques.

Assurez-vous que
- La fiche mâle et la prise de courant vont ensemble.
- Les fils du cordon présentent une section suffisante.
- Le circuit de raccordement à la terre a été correctement installé.

Le changement du câble d'alimentation par le secteur est une opération réservée à un électricien agréé. Équipement disponible auprès du revendeur spécialisé/service.

N'utilisez pas de fiches/prises multiples et/ou de rallonges.

Si vous utilisez un disjoncteur différentiel, ce disjoncteur devra obligatoirement être d'un type arborant le symbole suivant : . En effet, seul ce symbole garantit que les prescriptions réglementaires actuelles seront satisfaites.

Fiche mâle à raccorder au secteur :
- Pour la (dé)brancher, ne la saisissez pas avec les mains humides.
- Pour débrancher la fiche mâle de la prise, saisissez la fiche et non pas le cordon d'alimentation.
- Ne débranchez jamais la fiche mâle pendant que la machine fonctionne.

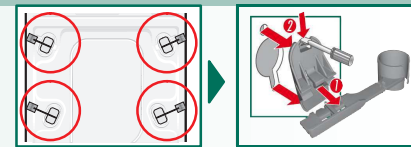
Transport, par exemple pendant un déménagement

1. Avant de transporter le lave-linge :

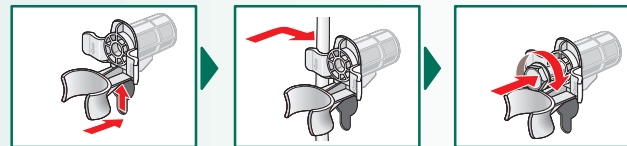
1. Fermez le robinet d'eau.
2. Faites se résorber la pression de l'eau dans le flexible d'arrivée. -> Notice d'utilisation, Page 9 ; Crible dans le flexible d'arrivée d'eau.
3. Vidangez l'eau de lavage restée dans l'appareil. -> Notice d'utilisation, Page 9 ; Pompe de vidange.
4. Débranchez le lave-linge du secteur.
5. Démontez les flexibles.

2. Montage des cales de transport :

1. Retirez les couvercles.



2. Mettez les 4 douilles en place. Fixez le cordon d'alimentation aux fixations. Insérez et serrez les vis à fond.



! Après le transport, n'oubliez surtout pas d'enlever les cales de transport. -> Page 3.

i Pour empêcher que du produit lessiviel inutilisé gagne le conduit d'égout lors du prochain lavage : Versez 1 litre d'eau dans le compartiment II puis choisissez le programme **Vidange**.

Caractéristiques techniques

| | |
|---|--|
| Dimensions (longueur x largeur x hauteur) | 60 x 59 x 84,2 cm |
| Poids | 75-84 kg <i>selon le modèle</i> |
| Raccordement au secteur | Tension nominale 220-240 V, 50 Hz Intensité nominale 10 A Puissance nominale 2 300 W |
| Pression de l'eau | 100-1000 kPa (1-10 bar) |
| Programmes d'essai | selon norme européenne 60 456 en vigueur |

Service après-vente

Avant d'appeler le service après-vente, veuillez s.v.p. vérifier si vous ne parviendrez pas à supprimer le dérangement vous-même. -> Notice d'utilisation, Page 10; Que faire si ...

Si le technicien doit se déplacer pour vous conseiller, ce service vous sera facturé aussi pendant la période de garantie.

Pour savoir où se trouve le service après-vente le plus proche, consultez le répertoire livré avec l'appareil. Veuillez indiquer au service après-vente le numéro de série (E-Nr.) et le numéro de fabrication (FD).

E-Nr. _____ FD _____

Numéro de série Numéro de fabrication

Vous trouverez ces indications aux endroits suivants :
Côté intérieur du hublot*/Trappe de service* ouverte et au dos de l'appareil.
*selon le modèle

En indiquant le numéro de série et le numéro de fabrication, vous nous aiderez à éviter les déplacements inutiles et économiserez le supplément de frais que cela représente.

Garantie Aqua-Stop

valable uniquement pour les appareils équipés de l'Aqua-Stop

Outre les recours en garantie exerçables envers le vendeur en vertu du contrat de vente et outre notre propre garantie de l'appareil, nous opérons un remplacement dans les conditions suivantes :

1. Si notre système Aqua-Stop a provoqué une inondation chez les consommateurs privés, nous compensons le préjudice subi.
2. La garantie de responsabilité vaut pour toute la durée de vie de l'appareil.
3. Condition préalable pour faire valoir un recours en garantie : l'appareil doit avoir été installé et raccordé professionnellement, avec l'Aqua-Stop, et en respectant le contenu de notre notice ; cette condition préalable inclut la prolongation de l'Aqua Stop (accessoire d'origine) posée professionnellement. Notre garantie ne couvre pas les conduites d'arrivée ou robinetteries défectueuse situées en amont du raccord de l'Aqua-Stop l'unissant au robinet.
4. D'une manière fondamentale, vous n'avez pas besoin de surveiller la marche des appareils équipés de l'Aqua-Stop, ni de les sécuriser après la marche en refermant le robinet d'eau. Seulement en cas d'absence prolongée de votre domicile, par exemple si vous devez partir plusieurs semaines en vacances, il faudra préalablement refermer le robinet d'eau.

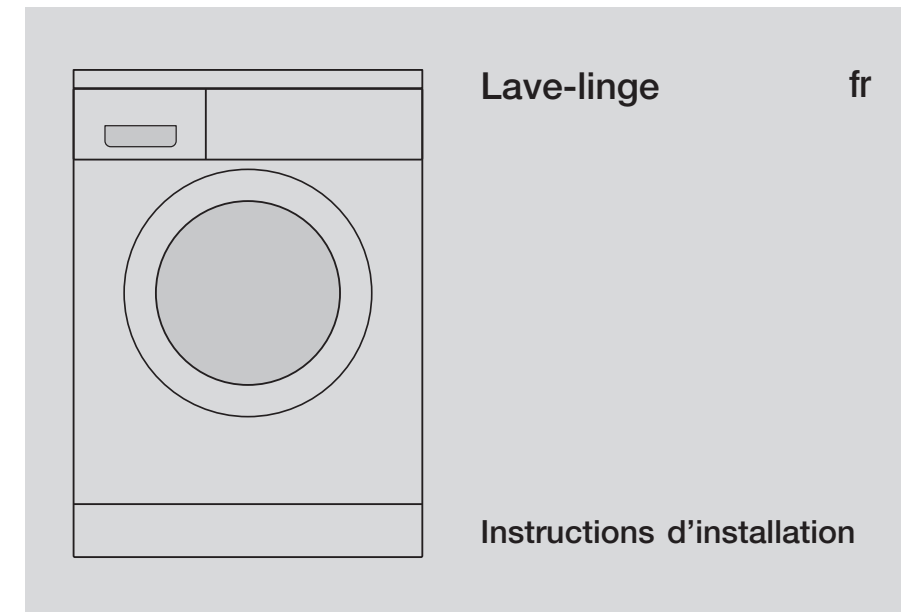


Table des matières

Page

| | |
|---|---|
| ■ Consignes de sécurité | 1 |
| ■ Mise au rebut respectueuse de l'environnement | 1 |
| ■ Étendue des fournitures | 1 |
| ■ Surface recevant l'appareil | 2 |
| ■ Longueur des flexible et de ligne | 2 |
| ■ Installation de l'appareil sous un plan de travail/Encastrement | 2 |
| ■ Enlever les cales de transport | 3 |
| ■ Raccordement de l'eau | 4 |
| ■ Nivellement | 5 |
| ■ Raccordement électrique | 5 |
| ■ Transport, par exemple pendant un déménagement | 6 |
| ■ Caractéristiques techniques | 6 |
| ■ Service après-vente | 7 |
| ■ Garantie Aqua-Stop | 7 |

! Ne mettez pas ce lave-linge en service tant que vous n'avez pas lu la présente notice ! Veuillez également tenir compte des instructions figurant dans la Notice d'utilisation à part. Conservez toute la documentation en vue de sa réutilisation ou si l'appareil doit un jour changer de propriétaire.



Consignes de sécurité

- Ce lavelinge est lourd – Prudence lorsque vous le soulevez.
- Attention : les flexibles gelés peuvent se déchirer/éclater. N'installez pas le lavelinge sur des lieux exposés au risque de gel et/ou en plein air.
- Cela risquerait d'endommager l'appareil. Ne le soulevez pas par ses parties saillantes (le hublot de remplissage par exemple).
- Outre les consignes énoncées ici, des prescriptions particulières émanant des compagnies compétentes de distribution des eaux et de l'électricité pourront également être applicables.
- En cas de doute, confiez le raccordement de l'appareil à un spécialiste.
- Posez les flexibles, conduites et lignes de sorte que personne ne puisse trébucher dessus.

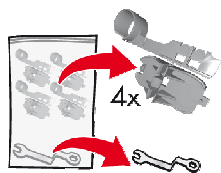
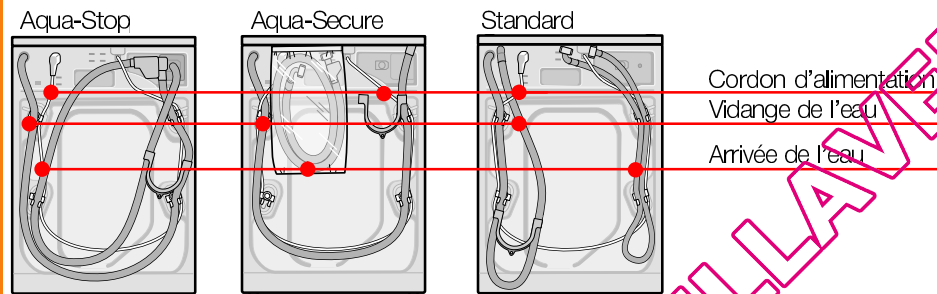
Mise au rebut respectueuse de l'environnement

- Éliminez l'emballage en respectant l'environnement.
- Cet appareil est labélisé conformément à la directive européenne 2002/96/CE sur les appareils électriques et électroniques usagés (waste electrical and electronic equipment – WEEE). Cette directive sert de cadre à la reprise et au recyclage, valables sur tout le territoire de l'Union Européenne, des appareils usagés.

Étendue des fournitures

selon le modèle

L'humidité régnant dans le tambour est due au contrôle final que le lavelinge a subi.



Couvercles avec porte-flexible

Clé à vis



Coude servant à immobiliser le flexible de vidange

Pièce requise en fonction du branchement

- Collier Ø 24-40 mm (en vente dans le commerce spécialisé) pour raccorder le siphon
-> Page 4; Raccordement de l'eau.

Outillage utile

- Niveau à bulle pour ajuster l'horizontalité de l'appareil.

Surface recevant l'appareil



- Le lavelinge doit se trouver bien d'aplomb sinon il risque de se déplacer tout seul !
- La surface d'implantation doit être dure et plane.
- Les sols meubles/revêtements de sol mous ne conviennent pas.



Si l'appareil doit être installé sur un socle

- Fixez **impérativement** les pieds du lave-linge avec des pattes de retenue*.



Si l'appareil doit être installé sur un plancher en bois

- Placez le lavelinge de préférence dans un coin.
- Sur le sol, vissez une plaque en bois résistante à l'eau (épaisseur minimum 30 mm).
- Fixez **impérativement** les pieds du lave-linge avec des pattes de retenue*.

*n° de réf. WMZ 2200, VIX 9756

Longueurs de flexible et de ligne

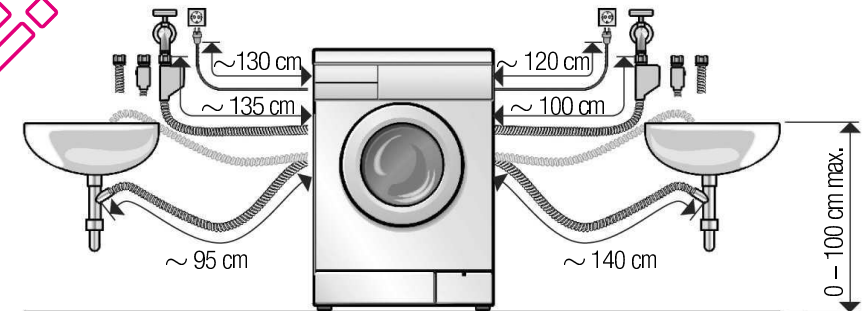
selon le modèle



Branchement du côté gauche

ou

Branchement du côté droit



Remarque : En cas d'utilisation des porte-flexible, les longueurs de flexible possibles diminuent !

Équipement disponible auprès du revendeur spécialisé/service après vente :

- Flexible prolongateur pour l'Aqua-Stop**, 2,50 m environ,
- Flexible d'arrivée d'eau plus long, env. 2,20 m, pour le modèle standard

**n° de réf. WMZ 2380, WZ 10130

Installation de l'appareil sous un plan de travail/Encastrement



Installation sous le plan de travail/Encastrement avant le raccordement à l'alimentation électrique.



Encastrement dans une cuisine intégrée (sous un plan de travail ou encastrement)

- La niche doit faire 60 cm de largeur.
- N'installez le lavelinge que sous un plan de travail continu fermement relié aux placards voisins.

En cas de montage sous un plan de travail



Risque d'électrocution !

A la place de la plaque de recouvrement, faites **impérativement** monter un couvercle en tôle*** par un spécialiste.

***n° de réf. WMZ 2043, WZ 20430.

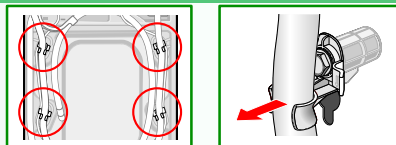
Enlever les cales de transport



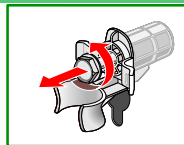
- Avant la première utilisation, enlevez impérativement et entièrement les 4 cales de transport et rangez-les.
- Si la machine doit de nouveau être déplacée, remontez impérativement les cales de transport car elles empêchent son endommagement. -> Page 6.
- Conservez la vis et la douille.



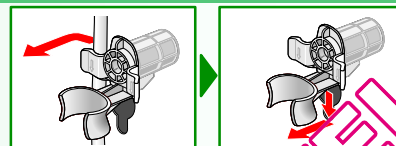
- Sortez les flexibles des fixations et du coude (selon le modèle). Retirez le coude.



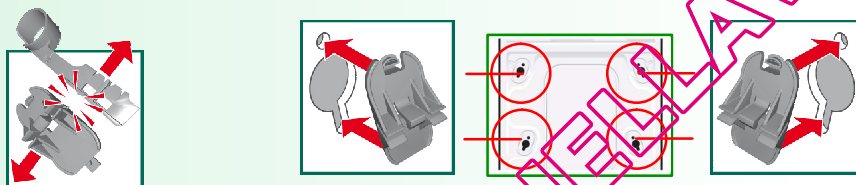
- Dévissez les 4 cales de transport et retirez-les.



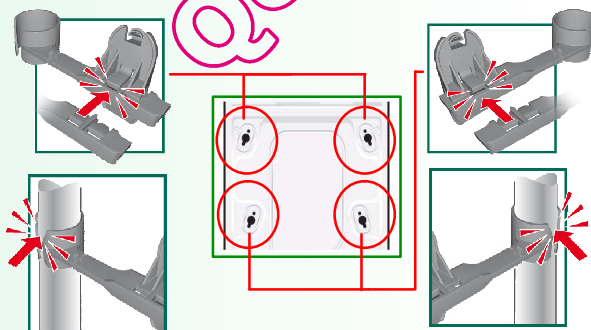
- Retirez le cordon d'alimentation des fixations. Enlevez les douilles.



- Mettre en place les couvercles. Verrouillez fermement en appuyant sur le crochet de crantage!



- Immobilisez les flexibles dans les porte-flexible. Mettre en place les supports.



3

Raccordement de l'eau

selon le modèle



- Risque d'électrocution ! L'Aqua-Stop est un équipement de sécurité, ne le plongez pas dans l'eau (il contient une vanne marchant à l'électricité).
- Pour éviter des fuites ou des dégâts des eaux, veuillez impérativement tenir compte des consignes figurant dans ce chapitre !
- **Attention** : ne faites marcher ce lavelinge qu'avec de l'eau potable froide. Ne le raccordez pas au mitigeur d'un chauffe eau accumulateur hors pression.
- Utilisez uniquement le flexible d'alimentation fourni ou acheté auprès d'un spécialiste habilité, n'utilisez pas un flexible usagé.
- En cas de doute, confiez le raccordement de l'appareil à un spécialiste.



Arrivée de l'eau

Flexible d'arrivée d'eau :

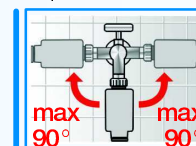
Attention : veillez à ne pas plier, écraser, modifier ou trancher le flexible (sa solidité ne serait plus garantie).

Pression optimale dans le réseau d'eau: entre 100–1000 kPa (1–10 bar)

- Robinet grand ouvert, il doit couler au minimum 8 litres/minutes.
- Si la pression de l'eau est supérieure à 10 bar, intercalez un détendeur.

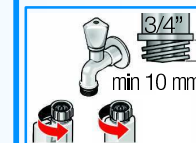
Modèle: Aqua-Stop Aqua-Secure Standard

- Raccordez le flexible d'arrivée au d'eau robinet d'eau. Ne serrez les raccords qu'à la main.



- Ouvrez prudemment le robinet d'eau et vérifiez en même temps si les raccords sont étanches.

Attention : la jonction par vis se trouve sous la pression exercée par l'eau.



Vidange de l'eau

Flexible d'écoulement d'eau :

Attention : ne le pliez pas et ne l'étirez pas en longueur.

Différence de hauteur entre la surface sur laquelle repose le lave-linge et l'orifice d'écoulement :

0 – max. 100 cm

Écoulement de l'eau dans un lavabo/une baignoire :

Attention : Sécurisez le flexible pour l'empêcher de glisser hors du lavabo.

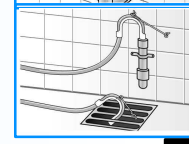
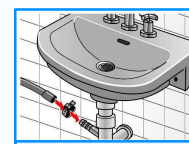
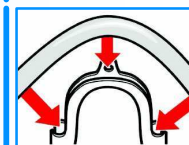
Attention : Veillez à ce que le bouchon du lavabo n'empêche pas l'écoulement de l'eau dans le siphon. Pendant la vidange, vérifiez que l'eau s'écoule du lave-linge avec une rapidité suffisante. L'extrémité du flexible d'écoulement d'eau ne doit pas plonger dans l'eau vidangée ! Il y a risque en effet que de l'eau soit réaspirée dans la machine !

Vidange dans un siphon :

Attention : Sécurisez le raccordement à l'aide d'un collier à flexible, Ø 24–40 mm (en vente dans le commerce spécialisé).

Écoulement dans un tuyau en plastique avec manchon en caoutchouc ou dans un avaloir d'égout :

Attention : Sécurisez le flexible pour l'empêcher de glisser hors du lavabo.



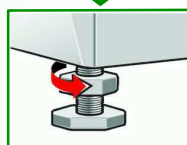
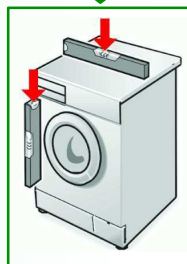
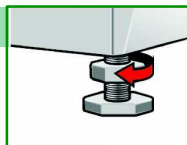
4

Nivellement

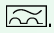
! Si le lavelinge ne se trouve pas parfaitement à l'horizontale, il risque de faire beaucoup de bruit, d'engendrer des vibrations et de se déplacer tout seul !

Ajustez le lavelinge à l'aide d'un niveau à bulles.

1. Desserrez le contre-écrou dans le sens des aiguilles d'une montre à l'aide d'une clé à vis.
2. Pour modifier la hauteur, toumez les pieds de l'appareil.
Les quatre pieds de l'appareil doivent fermement reposer sur le sol.
L'appareil ne doit pas osciller !
Vérifiez l'horizontalité du lave-linge à l'aide d'un niveau à bulle, rectifiez la le cas échéant.
3. Serrez le contre-écrou contre le corps de l'appareil.
– Ce faisant, retenez fermement le pied et ne modifiez pas sa hauteur.
Le contre-écrou de chaque pied doit être vissé fermement contre le corps de l'appareil!



Raccordement électrique

- Le raccordement du lave-linge ne doit avoir lieu qu'à une prise de courant alternatif réglementairement installée et comportant un contact de terre.
- La tension mentionnée sur le lavelinge et la tension du secteur doivent concorder. -> Page 6 ; Données techniques.
- Puissance raccordée et ampérage requis du fusible/disjoncteur -> Page 6 ; Données techniques.
- Assurez-vous que
 - La fiche mâle et la prise de courant vont ensemble.
 - Les fils du cordon présentent une section suffisante.
 - Le circuit de raccordement à la terre a été correctement installé.
- Le changement du câble d'alimentation par le secteur est une opération réservée à un électricien agréé. Équipement disponible auprès du revendeur spécialisé/service.
- N'utilisez pas de fiches/prises multiples et/ou de rallonges.
- Si vous utilisez un disjoncteur différentiel, ce disjoncteur devra obligatoirement être d'un type arborant le symbole suivant : . En effet, seul ce symbole garantit que les prescriptions réglementaires actuelles seront satisfaites.
- Fiche mâle à raccorder au secteur :
 - Pour la (dé)brancher, ne la saisissez pas avec les mains humides.
 - Pour débrancher la fiche mâle de la prise, saisissez la fiche et non pas le cordon d'alimentation.
 - Ne débranchez jamais la fiche mâle pendant que la machine fonctionne.

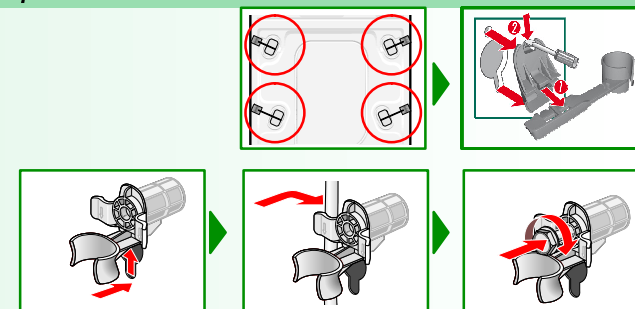
Transport, par exemple pendant un déménagement

1. Avant de transporter le lave-linge :

1. Fermez le robinet d'eau.
2. Faites se résorber la pression de l'eau dans le flexible d'arrivée.
-> Notice d'utilisation, Page 9 ; Crible dans le flexible d'arrivée d'eau.
3. Vidangez l'eau de lavage restée dans l'appareil.
-> Notice d'utilisation, Page 9 ; Pompe de vidange.
4. Débranchez le lave-linge du secteur.
5. Démontez les flexibles.

2. Montage des cales de transport :

1. Retirez les couvercles.
2. Mettez les 4 douilles en place. Fixez le cordon d'alimentation aux fixations. Insérez et serrez les vis à fond.



! Après le transport, n'oubliez surtout pas d'enlever les cales de transport. -> Page 3.

i Pour empêcher que du produit lessiviel inutilisé gagne le conduit d'égout lors du prochain lavage : Versez 1 litre d'eau dans le compartiment II puis choisissez le programme **Vidange**.

Caractéristiques techniques

| | |
|---|--|
| Dimensions (longueur x largeur x hauteur) | 60 x 59 x 84,2 cm |
| Poids | 75-84 kg <i>selon le modèle</i> |
| Raccordement au secteur | Tension nominale 220-240 V, 50 Hz Intensité nominale 10 A Puissance nominale 2 300 W |
| Pression de l'eau | 100-1000 kPa (1-10 bar) |
| Programmes d'essai | selon norme européenne 60 456 en vigueur |

Service après-vente

- Avant d'appeler le service après-vente, veuillez s.v.p. vérifier si vous ne parviendrez pas à supprimer le dérangement vous-même. → *Notice d'utilisation, Page 10; Que faire si ...*
- Si le technicien doit se déplacer pour vous conseiller, ce service vous sera facturé aussi pendant la période de garantie.
- Pour savoir où se trouve le service après-vente le plus proche, consultez le répertoire livré avec l'appareil. Veuillez indiquer au service après-vente le numéro de série (E-Nr.) et le numéro de fabrication (FD).

E-Nr. _____ FD _____

Numéro de
série

Numéro de
fabrication

Vous trouverez ces indications aux endroits suivants :

Côté intérieur du hublot/Trappe de service* ouverte et au dos de l'appareil.*

**selon le modèle*

- En indiquant le numéro de série et le numéro de fabrication, vous nous aidez à éviter les déplacements inutiles et économiserez le supplément de frais que cela représente.

Garantie Aqua-Stop

valable uniquement pour les appareils équipés de l'Aqua-Stop

Outre les recours en garantie exerçables envers le vendeur en vertu du contrat de vente et outre notre propre garantie de l'appareil, nous opérons un remplacement dans les conditions suivantes :

- 1.** Si notre système Aqua-Stop a provoqué une inondation chez les consommateurs privés, nous compensons le préjudice subi.
- 2.** La garantie de responsabilité vaut pour toute la durée de vie de l'appareil.
- 3.** Condition préalable pour faire valoir un recours en garantie : l'appareil doit avoir été installé et raccordé professionnellement, avec l'Aqua-Stop, et en respectant le contenu de notre notice ; cette condition préalable inclut la prolongation de l'Aqua Stop (accessoire d'origine) posée professionnellement.
Notre garantie ne couvre pas les conduites d'arrivée ou robinetteries défectueuses situées en amont du raccord de l'Aqua-Stop l'unissant au robinet.
- 4.** D'une manière fondamentale, vous n'avez pas besoin de surveiller la marche des appareils équipés de l'Aqua-Stop, ni de les sécuriser après la marche en refermant le robinet d'eau. Seulement en cas d'absence prolongée de votre domicile, par exemple si vous devez partir plusieurs semaines en vacances, il faudra préalablement refermer le robinet d'eau.

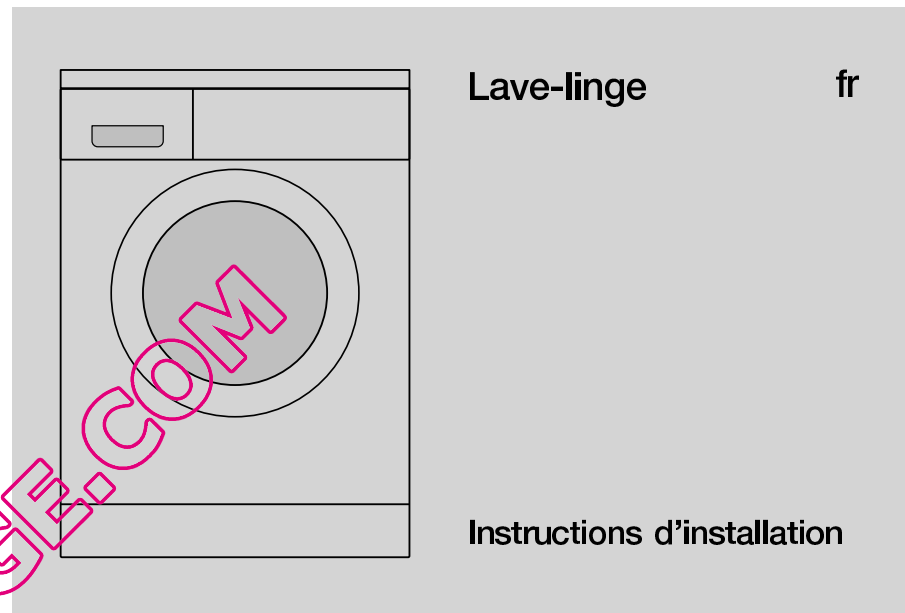


Table des matières Page

| | | |
|---|---|---|
| ■ | Consignes de sécurité | 1 |
| ■ | Mise au rebut respectueuse de l'environnement | 1 |
| ■ | Étendue des fournitures | 1 |
| ■ | Surface recevant l'appareil | 2 |
| ■ | Longueur des flexible et de ligne | 2 |
| ■ | Installation de l'appareil sous un plan de travail/Encastrement | 2 |
| ■ | Enlever les cales de transport | 3 |
| ■ | Raccordement de l'eau | 4 |
| ■ | Nivellement | 5 |
| ■ | Raccordement électrique | 5 |
| ■ | Transport, par exemple pendant un déménagement | 6 |
| ■ | Caractéristiques techniques | 6 |
| ■ | Service après-vente | 7 |
| ■ | Garantie Aqua-Stop | 7 |



Ne mettez pas ce lave-linge en service tant que vous n'avez pas lu la présente notice ! Veuillez également tenir compte des instructions figurant dans la Notice d'utilisation à part. Conservez toute la documentation en vue de sa réutilisation ou si l'appareil doit un jour changer de propriétaire.