

Consignes de sécurité

- Ce lave-linge est lourd – Prudence lorsque vous le soulevez.
- Attention : Les flexibles gelés peuvent se déchirer/éclater. N'installez pas le lave-linge sur des lieux exposés au gel et/ou en plein air.
- Cela risquerait d'endommager le lave-linge. Ne le soulevez pas par ses parties saillantes (p.ex. le hublot de remplissage, plaque de recouvrement, bandeau de commande ou porte en cas de modèles à décor).
- Outre les signes énoncés ici, des prescriptions particulières émanant des compagnies compétentes de distribution des eaux et de l'électricité pourront également être applicables.
- En cas de doute, confiez le raccordement de l'appareil à un spécialiste.
- Posez les flexibles, conduites et lignes de sorte que personne ne puisse trébucher dessus.

Surface recevant l'appareil

- Le lave-linge doit se trouver bien d'aplomb, sinon il risque de se déplacer tout seul !
- La surface d'implantation doit être dure et plane.
- Les sols meubles/revêtements de sol mous ne conviennent pas.

Si l'appareil doit être installé sur un socle

- Fixez impérativement les pieds du lave-linge avec des pattes de retenue*. * n° de référence WMZ2200, WX9756, CZ110600, Z7080X0

Si l'appareil doit être installé sur un plancher en bois

- Placez le lave-linge de préférence dans un coin.
- Sur le sol, vissez une plaque en bois résistante à l'eau (épaisseur min. 30 mm).
- Fixez impérativement les pieds du lave-linge avec des pattes de retenue*. * n° de référence : voir ci-dessus

Si l'appareil doit être installé sur un socle avec tiroir*

- * n° de référence WMZ20490, WZ20490

Installation de l'appareil sous un plan de travail/Encastrement

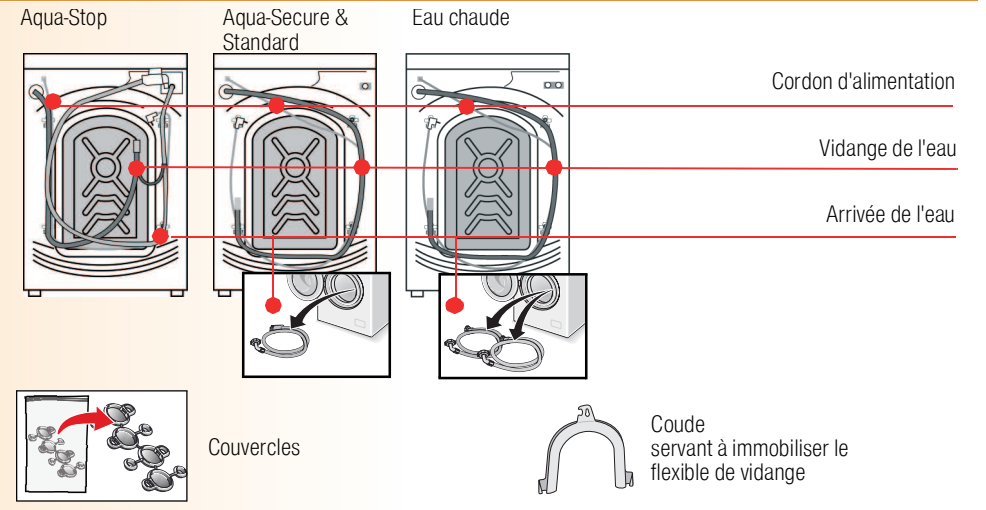
- Installation sous le plan de travail/Encastrement avant le raccordement à l'alimentation électrique.
- N'enlevez pas la plaque de recouvrement de l'appareil.

Encastrement dans une cuisine intégrée (sous un plan de travail ou encastrement)

- La niche doit faire 60 cm de largeur.
- N'installez le lave-linge que sous un plan de travail continu relié de façon inamovible aux placards voisins.

Étendue des fournitures selon le modèle

L'humidité régnant dans le tambour est due au contrôle final du lave-linge.



Pièce requise en plus en fonction du branchement :

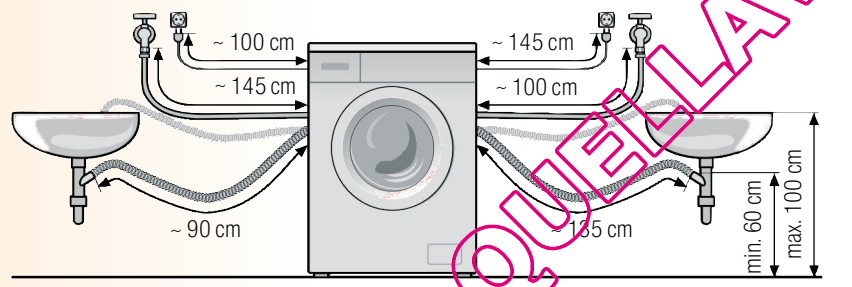
- 1 collier Ø 24-40 mm (en vente dans le commerce spécialisé) pour le raccordement au siphon → page 4 ; Raccordement de l'eau.

Outils utiles :

- Niveau à bulle pour la mise à niveau.
- Clé plate de 13 : pour desserrer les cales de transport → page 3 et de 17 : pour aligner les pieds de l'appareil → page 5.

Longueurs de flexible et de ligne selon le modèle

Branchement du côté gauche OU Branchement du côté droit



Équipement disponible auprès du revendeur spécialisé/service après-vente :

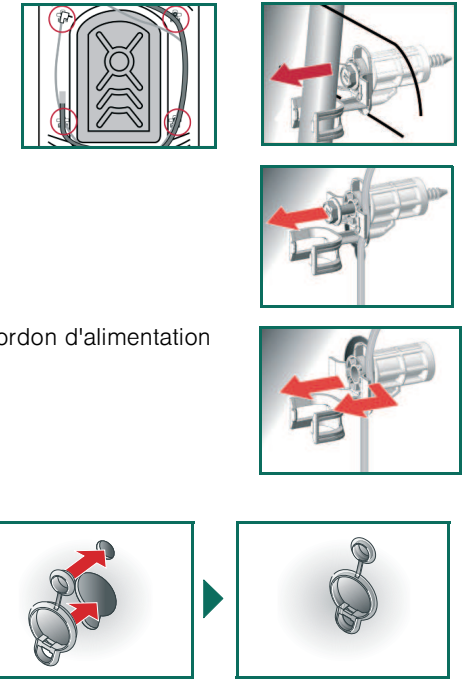
- Rallonge pour l'arrivée d'eau Aqua-Stop / eau froide (env. 2,50 m). n° de référence WMZ2380, WZ10130, CZ11350, Z7070X0
- Flexible d'arrivée d'eau plus long (env. 2,20 m), pour le modèle standard.

Enlever les cales de transport

- Avant la première utilisation, enlevez impérativement et entièrement les cales de transport et conservez-les en vue de leur réutilisation ultérieure.
- Si la machine doit de nouveau être déplacée, remontez impérativement les cales de transport car elles empêchent son endommagement → page 6.
- Conservez les vis serrées sur les douilles.



1. Retirez les flexibles des fixations.
2. Enlevez les 4 vis des cales de transport.
3. Enlevez complètement les douilles et retirez le cordon d'alimentation des fixations (selon le modèle).
4. Mettez les couvercles en place.



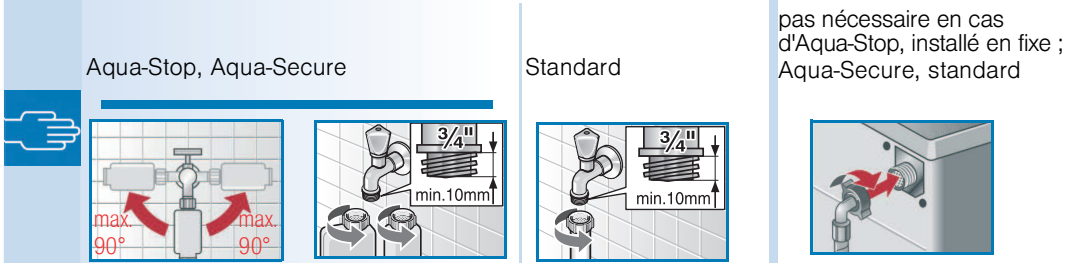
Raccordement de l'eau selon le modèle

- **Risque d'électrocution !** Ne plongez jamais l'Aqua-stop dans l'eau (ce dispositif de sécurité comporte une vanne électrique).
- Pour éviter des fuites ou des dégâts des eaux, veuillez impérativement tenir compte des consignes figurant dans ce chapitre !
- **Attention :** Ne faites marcher ce lave-linge qu'avec de l'eau potable froide (en cas de modèles pour eau chaude : température maximale 60 °C).
- Ne le raccordez pas au mitigeur d'un chauffe-eau accumulateur sans pression .
- Utilisez uniquement le flexible d'arrivée d'eau fourni ou acheté dans un commerce spécialisé agréé, n'utilisez pas un flexible usagé !
- En cas de doute, confiez le raccordement de l'appareil à un spécialiste.

Raccordement de l'eau selon le modèle

- **Arrivée de l'eau**
- **Attention :** Veillez à ne pas plier, écraser, modifier ou couper le flexible (sa solidité ne serait plus garantie).
- **Pression optimale dans le réseau d'eau : entre 200-1000 kPa (2-10 bar)**
- Robinet d'eau grand ouvert, il doit couler au minimum 10 l/min. (1-2 bar : 6 l/min ; à 1 bar, les valeurs de consommation peuvent s'écarter).
- Si la pression de l'eau est supérieure, installez un détendeur.

Raccord au robinet d'eau :



1. Selon le modèle : Raccordez le flexible d'arrivée d'eau (les flexibles) à un robinet d'eau (aux robinets d'eau) 3/4" = 26,4 mm et à l'appareil. **Attention :** Ne serrez les raccords qu'à la main.
2. Ouvrez prudemment le robinet d'eau (les robinets), tout en vérifiant si les raccords sont étanches. **Attention :** La jonction par vis se trouve sous la pression exercée par l'eau.

Raccordement sur le modèle à eau chaude :

- raccorder seulement le flexible d'arrivée d'eau froide et
- couvrir le raccordement à l'eau chaude sur l'appareil afin de le protéger des salissures.

Vidange de l'eau

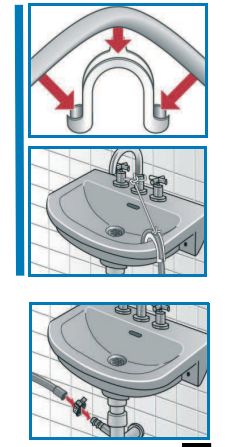
- **Attention :** Ne pliez pas ou ne tirez pas le flexible d'écoulement d'eau en longueur.
- **Différence de hauteur entre la surface d'installation et l'orifice d'écoulement à l'égout :** min. 60 cm - max. 100 cm

Écoulement de l'eau dans un lavabo :

- **Attention :** Sécurisez le flexible pour l'empêcher de glisser hors du lavabo.
- **Attention :** Veillez à ce que le bouchon du lavabo n'empêche pas l'écoulement de l'eau dans le siphon. Pendant la vidange, vérifiez que l'eau s'écoule avec une rapidité suffisante. L'extrémité du flexible d'écoulement ne doit pas plonger dans l'eau vidangée ! Il y a risque que de l'eau soit réaspirée dans le lave-linge !

Vidange dans un siphon :

- **Attention :** Sécurisez le raccordement à l'aide d'un collier à flexible, Ø 24-40 mm (en vente dans le commerce spécialisé).

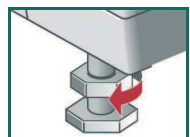


Nivellement

! Si le lave-linge ne se trouve pas parfaitement à l'horizontale, il risque de faire beaucoup de bruit, d'engendrer des vibrations et de se déplacer tout seul !

Ajustez le lave-linge à l'aide d'un niveau à bulle

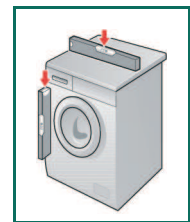
1. Desserrez le contre-écrou dans le sens des aiguilles d'une montre à l'aide d'une clé plate.



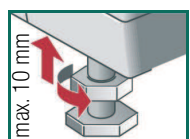
2. Pour modifier la hauteur, tournez les pieds de l'appareil.
Attention : Les quatre pieds de l'appareil doivent fermement reposer sur le sol.

Le lave-linge ne doit pas osciller !

Vérifiez l'horizontalité du lave-linge à l'aide d'un niveau à bulle, rectifiez-la le cas échéant.



3. Serrez le contre-écrou contre le corps de l'appareil.
Ce faisant, retenez fermement le pied et ne modifiez pas sa hauteur.
Attention : Le contre-écrou de chaque pied doit être vissé fermement contre le corps de l'appareil !



Raccordement électrique

Le raccordement du lave-linge ne doit avoir lieu qu'à une prise de courant alternatif installée de façon réglementaire et comportant un contact de terre.

La tension mentionnée sur le lave-linge (plaque signalétique de l'appareil) et la tension du secteur doivent concorder.

La puissance connectée ainsi que l'ampérage requis du fusible/disjoncteur sont indiqués sur la plaque signalétique de l'appareil.

Assurez-vous que :

- La fiche mâle et la prise de courant vont ensemble,
- Le cordon présente une section suffisante,
- Le circuit de raccordement à la terre a été correctement installé.

Le changement du câble d'alimentation (si nécessaire) doit uniquement être effectué par un électricien agréé.

Des cordons d'alimentation de rechange sont en vente auprès du service après-vente. N'utilisez pas de fiches/prises multiples ni de rallonges.

Si vous utilisez un disjoncteur différentiel, ce disjoncteur doit obligatoirement être d'un type arborant le symbole suivant :

En effet, seul ce symbole garantit que les prescriptions réglementaires actuelles seront satisfaites.

Fiche mâle à raccorder au secteur :

- Pour la brancher/débrancher, ne la saisissez pas avec les mains humides.
- Pour débrancher la fiche mâle de la prise, saisissez la fiche et non pas le cordon d'alimentation.
- Ne débranchez jamais la fiche pendant que la machine fonctionne.

Fabricant → Notice d'utilisation



5

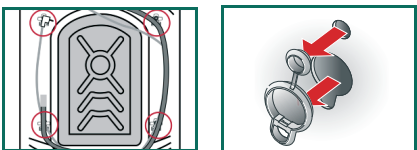
Transport, p.ex.pendant un déménagement

1. Avant de transporter le lave-linge :

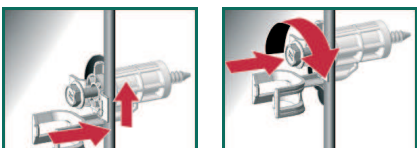
1. Fermez le robinet d'eau.
2. Vidangez l'eau de lavage restée dans l'appareil → Notice d'utilisation ; Entretien – Pompe de vidange.
3. Faites se résorber la pression d'eau dans le flexible d'arrivée → Notice d'utilisation ; Entretien – Filtre dans l'arrivée de l'eau.
4. Débranchez le lave-linge du secteur.
5. Démontez les flexibles.

2. Préparer et installer les cales de transport :

1. Enlevez tous les couvercles et rangez-les.



2. Installez toutes les cales de transport. Ce faisant, orientez les coudes des fixations du flexible vers l'intérieur. Fixez le cordon d'alimentation dans les fixations. Serrez les vis.



! Après le transport, enlevez **impérativement** les cales de transport → page 3!

i Pour empêcher que, lors du prochain lavage, de la lessive passe directement à l'égout sans avoir servi : versez 2 litres d'eau dans le compartiment II et démarrez le programme **Vidange**.

Caractéristiques techniques

- **Dimensions (largeur x profondeur x hauteur)** 60 x 55 x 85 cm
- **Poids** 66 – 73 kg selon le modèle
- **Raccordement au secteur** Tension nominale 220-240 V, 50 Hz
Intensité nominale 10 A
Puissance nominale 2300 W
- **Pression de l'eau** 200-1000 kPa (2-10 bar)

6

Service après-vente

● Si vous ne pouvez pas remédier vous-même au problème (→ Notice d'utilisation ; Que faire si ...), veuillez-vous adresser à notre service après-vente. Nous trouvons toujours une solution adaptée pour éviter des visites inutiles de nos techniciens.

● Pour savoir où se trouve le service après-vente le plus proche, consultez la Notice d'utilisation ; page 1 ou le répertoire livré avec l'appareil (selon le modèle).

● Veuillez indiquer au service après-vente le numéro de série (E-Nr.) et le numéro de fabrication (FD) de votre machine.

E-Nr. _____ FD _____

Numéro de série Numéro de fabrication

La plaque signalétique comportant ces indications se trouve :
à l'intérieur du hublot/contre la trappe du socle ouverte* et au dos de l'appareil*.
*selon le modèle

● **Faites confiance à la compétence du fabricant.** Adressez-vous à nous. Vous garantissez ainsi que la réparation sera effectuée par des techniciens formés qui sont équipés des pièces de rechange d'origine.

Garantie Aqua-Stop Valable uniquement pour les appareils équipés de l'Aqua-Stop

Outre les recours en garantie exerçables envers le vendeur en vertu du contrat de vente et notre propre garantie de l'appareil, nous opérons un remplacement dans les conditions suivantes :

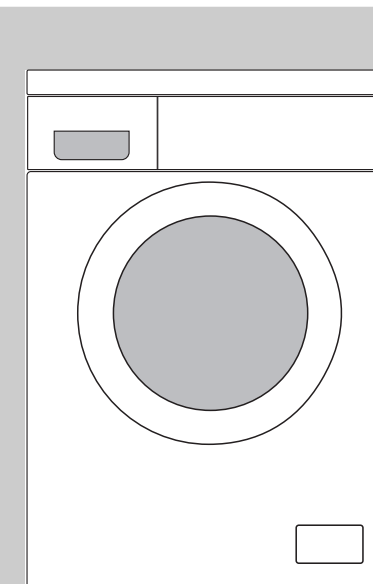
1. Si notre système Aqua-Stop a provoqué une inondation chez les consommateurs privés, nous dédommageons le préjudice subi.
2. La garantie de responsabilité est valable pour toute la durée de vie de l'appareil.
3. Condition préalable pour faire valoir un recours en garantie : l'appareil doit avoir été installé et raccordé professionnellement, avec l'Aqua-Stop, et en respectant le contenu de notre notice ; cette condition préalable inclut la prolongation de l'Aqua-Stop (accessoire d'origine) posée professionnellement. Notre garantie ne couvre pas les conduites d'arrivée ou robinetteries défectueuses situées en amont du raccord de l'Aqua-Stop l'unissant au robinet.
4. D'une manière fondamentale, vous n'avez pas besoin de surveiller la marche des appareils équipés de l'Aqua-Stop, ni de les sécuriser après la marche en refermant le robinet d'eau. Seulement en cas d'absence prolongée de votre domicile, par exemple si vous devez partir plusieurs semaines en vacances, il faudra préalablement refermer le robinet d'eau.

7

Sommaire

	Page
■ Consignes de sécurité	1
■ Surface recevant l'appareil	1
■ Installation de l'appareil sous un plan de travail/Encastrement	1
■ Etendue de la fourniture	2
■ Longueurs de flexible et de ligne	2
■ Enlever les cales de transport	3
■ Raccordement de l'eau	3/4
■ Nivellement	5
■ Raccordement électrique	5
■ Transport, p.ex.pendant un déménagement	6
■ Caractéristiques techniques	6
■ Service après-vente	7
■ Garantie Aqua-Stop	7

! Ne mettez pas ce lave-linge en service tant que vous n'avez pas lu la présente notice !
Veuillez également tenir compte de la notice d'utilisation à part.
Conservez toute la documentation en vue de sa réutilisation ou si l'appareil doit un jour changer de propriétaire.



Lave-linge

Notice d'installation fr



Consignes de sécurité

- Ce lave-linge est lourd – Prudence lorsque vous le soulevez.
- Attention : Les flexibles gelés peuvent se déchirer/éclater. N'installez pas le lave-linge sur des lieux exposés au gel et/ou en plein air.
- Cela risquerait d'endommager le lave-linge. Ne le soulevez pas par ses parties saillantes (p.ex. le hublot de remplissage, plaque de recouvrement, bandeau de commande ou porte en cas de modèles à décor).
- Outre les consignes énoncées ici, des prescriptions particulières émanant des compagnies compétentes de distribution des eaux et de l'électricité pourront également être applicables.
- En cas de doute, confiez le raccordement de l'appareil à un spécialiste.
- Posez les flexibles, conduites et lignes de sorte que personne ne puisse trébucher dessus.

Surface recevant l'appareil

- Le lave-linge doit se trouver bien d'aplomb, sinon il risque de se déplacer tout seul !
- La surface d'implantation doit être dure et plane.
- Les sols meubles/revêtements de sol mous ne conviennent pas.



Si l'appareil doit être installé sur un socle

- Fixez **impérativement** les pieds du lave-linge avec des pattes de retenue*.
- * n° de référence WMZ2200, WX9756, CZ110600, Z7080X0



Si l'appareil doit être installé sur un plancher en bois

- Placez le lave-linge de préférence dans un coin.
- Sur le sol, vissez une plaque en bois résistante à l'eau (épaisseur min. 30 mm).
- Fixez **impérativement** les pieds du lave-linge avec des pattes de retenue*.
- * n° de référence : voir ci-dessus

Si l'appareil doit être installé sur un socle avec tiroir*

- * n° de référence WMZ20490, WZ20490

Installation de l'appareil sous un plan de travail/Encastrement



- Installation sous le plan de travail/Encastrement avant le raccordement à l'alimentation électrique.
- N'enlevez pas la plaque de recouvrement de l'appareil.

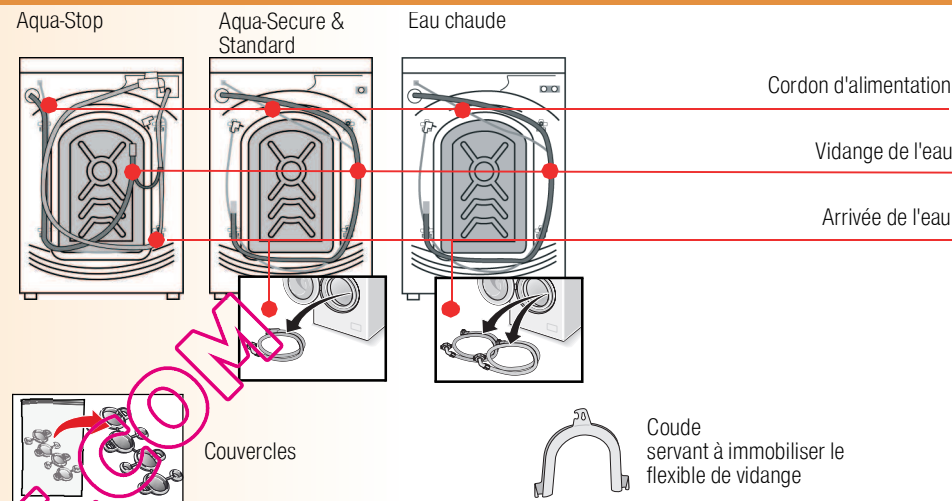


Encastrement dans une cuisine intégrée (sous un plan de travail ou encastrement)

- La niche doit faire 60 cm de largeur.
- N'installez le lave-linge que sous un plan de travail continu relié de façon inamovible aux placards voisins.

Étendue des fournitures selon le modèle

L'humidité régnant dans le tambour est due au contrôle final du lave-linge.



Pièce requise en plus en fonction du branchement :

- 1 collier Ø 24-40 mm (en vente dans le commerce spécialisé) pour le raccordement au siphon → page 4 ; Raccordement de l'eau.

Outils utiles :

- Niveau à bulle pour la mise à niveau.
- Clé plate de 13 : pour desserrer les cales de transport → page 3 et de 17 : pour aligner les pieds de l'appareil → page 5.

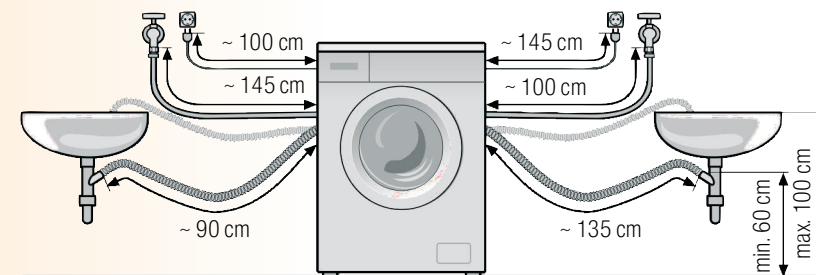
Longueurs de flexible et de ligne selon le modèle



Branchement du côté gauche

ou

Branchement du côté droit



Équipement disponible auprès du revendeur spécialisé/service après-vente :

- Rallonge pour l'arrivée d'eau Aqua-Stop / eau froide (env. 2,50 m). n° de référence WMZ2380, WZ10130, CZ11350, Z7070X0
- Flexible d'arrivée d'eau plus long (env. 2,20 m), pour le modèle standard.

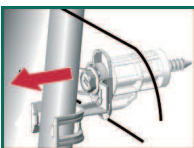
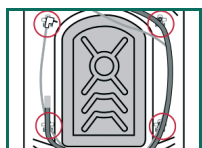
Enlever les cales de transport



- Avant la première utilisation, enlevez impérativement et entièrement les cales de transport et conservez-les en vue de leur réutilisation ultérieure.
- Si la machine doit de nouveau être déplacée, remontez impérativement les cales de transport car elles empêchent son endommagement → page 6.
- Conservez les vis serrées sur les douilles.



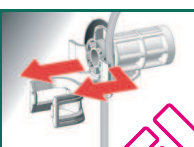
1. Retirez les flexibles des fixations.



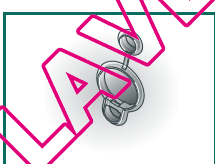
2. Enlevez les 4 vis des cales de transport.



3. Enlevez complètement les douilles et retirez le cordon d'alimentation des fixations (selon le modèle).



4. Mettez les couvercles en place.



Raccordement de l'eau selon le modèle



- **Risque d'électrocution !** Ne plongez jamais l'Aqua-stop dans l'eau (ce dispositif de sécurité comporte une vanne électrique).
- Pour éviter des fuites ou des dégâts des eaux, veuillez impérativement tenir compte des consignes figurant dans ce chapitre !
- **Attention :** Ne faites marcher ce lave-linge qu'avec de l'eau potable froide (en cas de modèles pour eau chaude : température maximale 60 °C).
- Ne le raccordez pas au mitigeur d'un chauffe-eau accumulateur sans pression.
- Utilisez uniquement le flexible d'arrivée d'eau fourni ou acheté dans un commerce spécialisé agréé, n'utilisez pas un flexible usagé !
- En cas de doute, confiez le raccordement de l'appareil à un spécialiste.

Raccordement de l'eau selon le modèle

Arrivée de l'eau

Attention : Veillez à ne pas plier, écraser, modifier ou couper le flexible (sa solidité ne serait plus garantie).

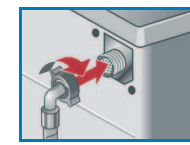
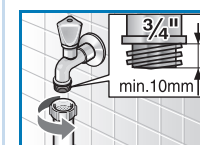
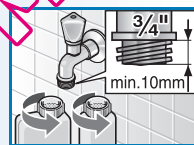
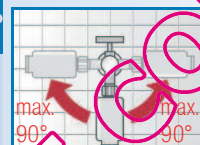
Pression optimale dans le réseau d'eau : entre 200-1000 kPa (2-10 bar)

- Robinet d'eau grand ouvert, il doit couler au minimum 10 l/min. (1-2 bar : 6 l/min ; à 1 bar, les valeurs de consommation peuvent s'écarter).
- Si la pression de l'eau est supérieure, installez un détendeur.

Raccord au robinet d'eau :

Aqua-Stop, Aqua-Secure

Standard



Raccord à l'appareil :

pas nécessaire en cas d'Aqua-Stop, installé en fixe ; Aqua-Secure, standard



1. Selon le modèle : Raccordez le flexible d'arrivée d'eau (les flexibles) à un robinet d'eau (aux robinets d'eau) 3/4" = 26,4 mm et à l'appareil.

Attention : Ne serrez les raccords qu'à la main.

2. Ouvrez prudemment le robinet d'eau (les robinets), tout en vérifiant si les raccords sont étanches.

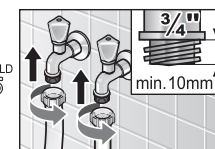
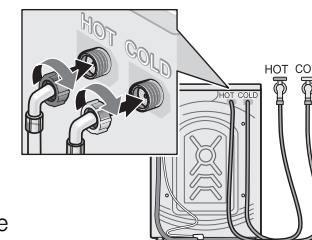
Attention : La jonction par vis se trouve sous la pression exercée par l'eau.

Raccordement sur le modèle à eau chaude :

COLD – eau froide

HOT – eau chaude max. 60 °C (rouge)
S'il n'existe aucun raccordement à l'eau chaude :

- raccorder seulement le flexible d'arrivée d'eau froide et
- couvrir le raccordement à l'eau chaude sur l'appareil afin de le protéger des salissures.



Vidange de l'eau

Attention : Ne pliez pas ou ne tirez pas le flexible d'écoulement d'eau en longueur.

Différence de hauteur entre la surface d'installation et l'orifice d'écoulement à l'égout :
min. 60 cm - max. 100 cm

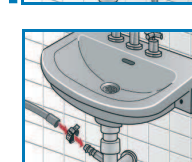
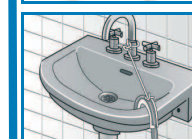
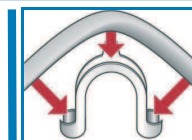
Écoulement de l'eau dans un lavabo :

Attention : Sécurisez le flexible pour l'empêcher de glisser hors du lavabo.

Attention : Veillez à ce que le bouchon du lavabo n'empêche pas l'écoulement de l'eau dans le siphon. Pendant la vidange, vérifiez que l'eau s'écoule avec une rapidité suffisante. L'extrémité du flexible d'écoulement ne doit pas plonger dans l'eau vidangée ! Il y a risque que de l'eau soit réaspirée dans le lave-linge !

Vidange dans un siphon :

Attention : Sécurisez le raccordement à l'aide d'un collier à flexible, Ø 24-40 mm (en vente dans le commerce spécialisé).

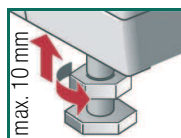
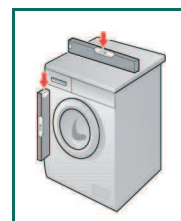
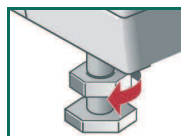


Nivellement

! Si le lave-linge ne se trouve pas parfaitement à l'horizontale, il risque de faire beaucoup de bruit, d'engendrer des vibrations et de se déplacer tout seul !

Ajustez le lave-linge à l'aide d'un niveau à bulle

1. Desserrez le contre-écrou dans le sens des aiguilles d'une montre à l'aide d'une clé plate.
2. Pour modifier la hauteur, tournez les pieds de l'appareil.
Attention : Les quatre pieds de l'appareil doivent fermement reposer sur le sol.
Le lave-linge ne doit pas osciller !
Vérifiez l'horizontalité du lave-linge à l'aide d'un niveau à bulle, rectifiez-la le cas échéant.
3. Serrez le contre-écrou contre le corps de l'appareil.
Ce faisant, retenez fermement le pied et ne modifiez pas sa hauteur.
Attention : Le contre-écrou de chaque pied doit être vissé fermement contre le corps de l'appareil !



Raccordement électrique

Le raccordement du lave-linge ne doit avoir lieu qu'à une prise de courant alternatif installée de façon réglementaire et comportant un contact de terre.

La tension mentionnée sur le lave-linge (plaque signalétique de l'appareil) et la tension du secteur doivent concorder.

La puissance connectée ainsi que l'ampérage requis du fusible/disjoncteur sont indiqués sur la plaque signalétique de l'appareil.

Assurez-vous que :

- La fiche mâle et la prise de courant vont ensemble,
- Le cordon présente une section suffisante,
- Le circuit de raccordement à la terre a été correctement installé.

Le changement du câble d'alimentation (si nécessaire) doit uniquement être effectué par un électricien agréé.

Des cordons d'alimentation de rechange sont en vente auprès du service après-vente. N'utilisez pas de fiches/prises multiples ni de rallonges.

Si vous utilisez un disjoncteur différentiel, ce disjoncteur doit obligatoirement être d'un type arborant le symbole suivant :

En effet, seul ce symbole garantit que les prescriptions réglementaires actuelles seront satisfaites.

Fiche mâle à raccorder au secteur :

- Pour la brancher/débrancher, ne la saisissez pas avec les mains humides.
- Pour débrancher la fiche mâle de la prise, saisissez la fiche et non pas le cordon d'alimentation.
- Ne débranchez jamais la fiche pendant que la machine fonctionne.

Fabricant → Notice d'utilisation



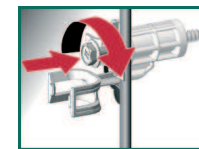
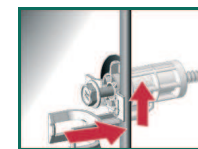
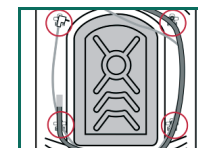
Transport, p.ex.pendant un déménagement

1. Avant de transporter le lave-linge :

1. Fermez le robinet d'eau.
2. Vidangez l'eau de lavage restée dans l'appareil → Notice d'utilisation ; Entretien – Pompe de vidange.
3. Faites se résorber la pression d'eau dans le flexible d'arrivée → Notice d'utilisation ; Entretien – Filtre dans l'arrivée de l'eau.
4. Débranchez le lave-linge du secteur.
5. Démontez les flexibles.

2. Préparer et installer les cales de transport :

1. Enlevez tous les couvercles et rangez-les.
2. Installez toutes les cales de transport. Ce faisant, orientez les coudes des fixations du flexible vers l'intérieur. Fixez le cordon d'alimentation dans les fixations. Serrez les vis.



Après le transport, enlevez **impérativement** les cales de transport → page 3!



Pour empêcher que, lors du prochain lavage, de la lessive passe directement à l'égout sans avoir servi : versez 2 litres d'eau dans le compartiment II et démarrez le programme **Vidange**.

Caractéristiques techniques

- **Dimensions (largeur x profondeur x hauteur)** 60 x 55 x 85 cm
- **Poids** 66 – 73 kg selon le modèle
- **Raccordement au secteur** Tension nominale 220-240 V, 50 Hz
Intensité nominale 10 A
Puissance nominale 2300 W
- **Pression de l'eau** 200-1000 kPa (2-10 bar)

Service après-vente

- Si vous ne pouvez pas remédier vous-même au problème (→ *Notice d'utilisation* ; Que faire si ...), veuillez-vous adresser à notre service après-vente. Nous trouvons toujours une solution adaptée pour éviter des visites inutiles de nos techniciens.
- Pour savoir où se trouve le service après-vente le plus proche, consultez la *Notice d'utilisation* ; page 1 ou le répertoire livré avec l'appareil (selon le modèle).
- Veuillez indiquer au service après-vente le numéro de série (E-Nr.) et le numéro de fabrication (FD) de votre machine.

E-Nr. _____ FD _____

Numéro de série Numéro de fabrication

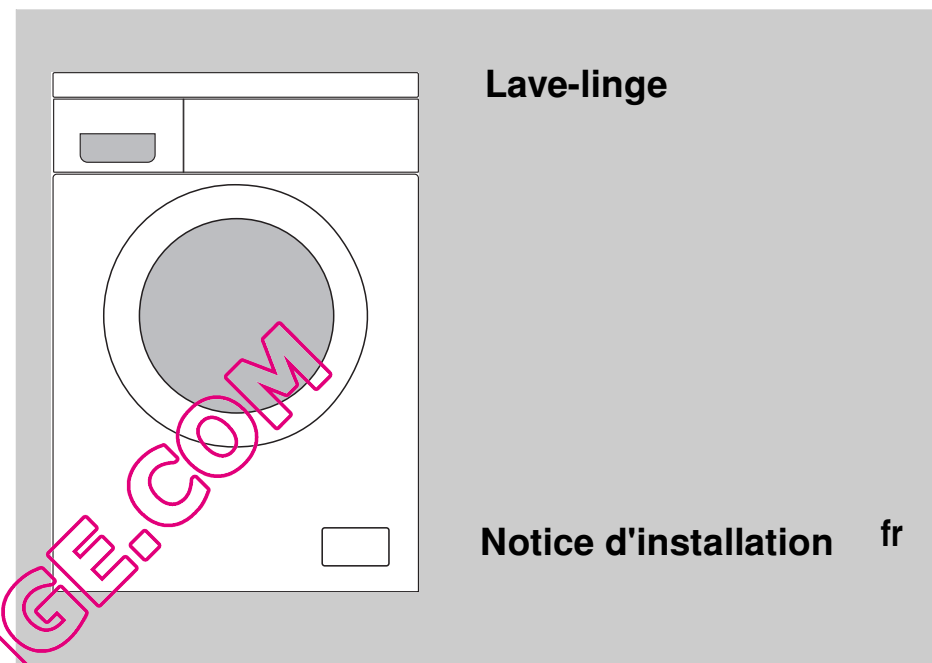
La plaque signalétique comportant ces indications se trouve :
à l'intérieur du hublot/contre la trappe du socle ouverte* et au dos de l'appareil*.
*selon le modèle

- **Faites confiance à la compétence du fabricant.** Adressez-vous à nous. Vous garantissez ainsi que la réparation sera effectuée par des techniciens formés qui sont équipés des pièces de rechange d'origine.

Garantie Aqua-Stop Valable uniquement pour les appareils équipés de l'Aqua-Stop

Outre les recours en garantie exerçables envers le vendeur en vertu du contrat de vente et outre notre propre garantie de l'appareil, nous opérons un remplacement dans les conditions suivantes :

1. Si notre système Aqua-Stop a provoqué une inondation chez les consommateurs privés, nous dédommageons le préjudice subi.
2. La garantie de responsabilité est valable pour toute la durée de vie de l'appareil.
3. Condition préalable pour faire valoir un recours en garantie : l'appareil doit avoir été installé et raccordé professionnellement, avec l'Aqua-Stop, et en respectant le contenu de notre notice ; cette condition préalable inclut la prolongation de l'Aqua-Stop (accessoire d'origine) posée professionnellement. Notre garantie ne couvre pas les conduites d'arrivée ou robinetteries défectueuses situées en amont du raccord de l'Aqua-Stop l'unissant au robinet.
4. D'une manière fondamentale, vous n'avez pas besoin de surveiller la marche des appareils équipés de l'Aqua-Stop, ni de les sécuriser après la marche en refermant le robinet d'eau. Seulement en cas d'absence prolongée de votre domicile, par exemple si vous devez partir plusieurs semaines en vacances, il faudra préalablement refermer le robinet d'eau.



Sommaire

	Page
■ Consignes de sécurité	1
■ Surface recevant l'appareil	1
■ Installation de l'appareil sous un plan de travail/Encastrement.	1
■ Etendue de la fourniture	2
■ Longueurs de flexible et de ligne	2
■ Enlever les cales de transport	3
■ Raccordement de l'eau	3/4
■ Nivellement	5
■ Raccordement électrique	5
■ Transport, p.ex.pendant un déménagement	6
■ Caractéristiques techniques	6
■ Service après-vente	7
■ Garantie Aqua-Stop	7



Ne mettez pas ce lave-linge en service tant que vous n'avez pas lu la présente notice !

Veuillez également tenir compte de la notice d'utilisation à part. Conservez toute la documentation en vue de sa réutilisation ou si l'appareil doit un jour changer de propriétaire.