

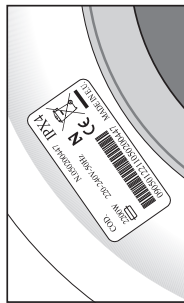
Brandt



SERVICE APRÈS-VENTE ET RELATIONS CONSOMMATEURS

• INTERVENTIONS

Les éventuelles interventions sur votre appareil doivent être effectuées par un professionnel qualifié détenteur de la marque. Lors de votre appel, mentionnez la référence complète de votre appareil (modèle, type, numéro de série). Ces renseignements figurent sur la plaque signalétique.



• RELATIONS CONSOMMATEURS

Pour en savoir plus sur tous les produits de la marque : informations, conseils, les points de vente, les spécialistes après-vente.

Pour communiquer : nous sommes à l'écoute de toutes vos remarques, suggestions, propositions auxquelles nous vous répondrons personnellement.

> Vous pouvez nous écrire :

Service Consommateurs BRANDT
BP 9526
95069 CERGY PONTOISE CEDEX

> ou nous téléphoner au :

0892 02 88 01*

*0,34€ TTC/mn à partir d'un poste fixe
Tarif en vigueur au 1er avril 2004.

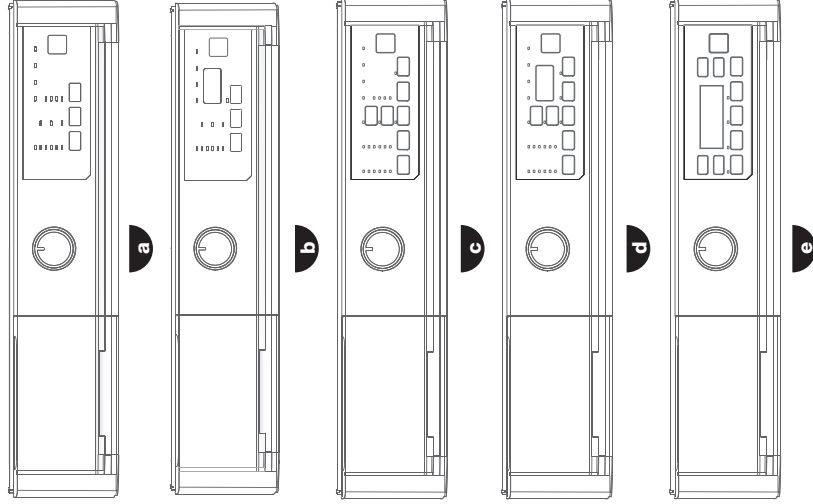
PIÈCES D'ORIGINE

Lors d'une intervention d'entretien, demandez l'utilisation exclusive de **pièces détachées certifiées d'origine.**



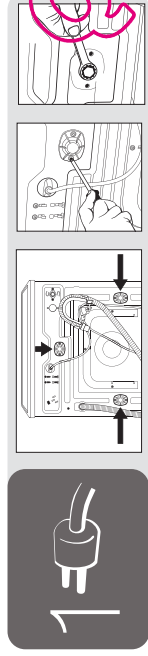
Service fourni par FagoBrandt SAS, locataire-gérant, Etablissement de Cergy,
577 avenue des Béthunes, 95310 Saint Ouen l'Aumône SAS au capital social de 20.000.000 euros
RCS Nanterre 440 303 196

GUIDE D'INSTALLATION Lave-Linge

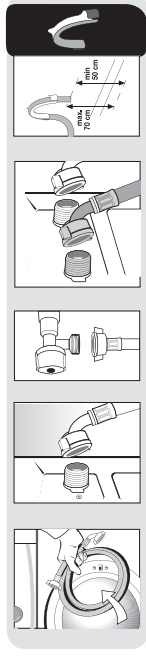


QUELLAVELINGE.COM

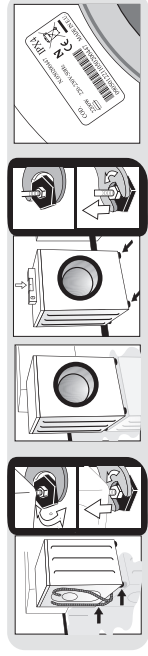
II



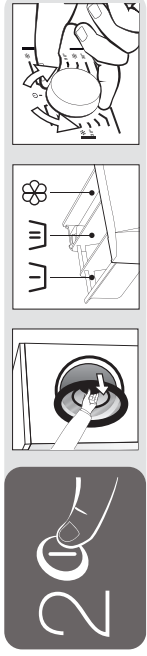
1.1 1.1.1 1.1.2 1.1.3



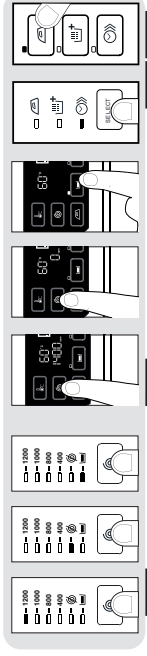
1.2 1.2.1 1.2.2 1.2.3 1.2.4 1.3



1.4 1.4.1 1.4.2 1.4.3 1.4.4 1.5

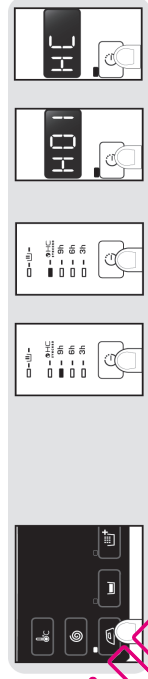


2.1 2.2 2.3

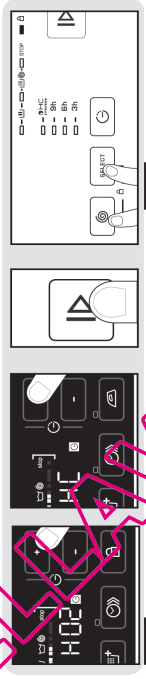


2.4 2.4.1 2.4.2 2.4.3 2.4.4 2.5 ab cd

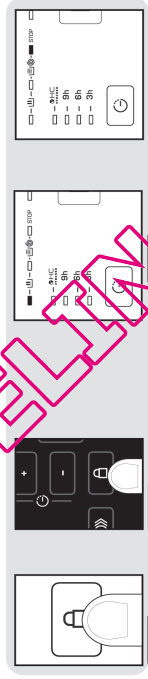
III



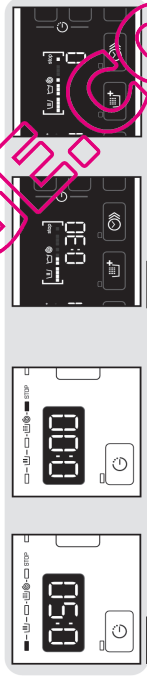
2.6 ac



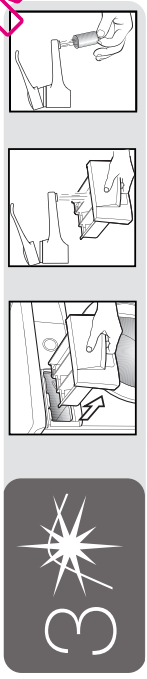
2.7 ab



2.8 e



2.9 e

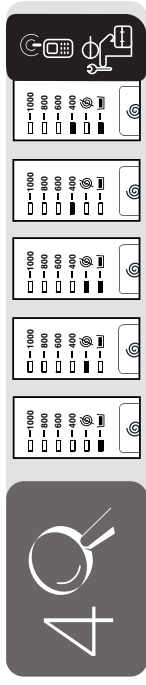


3.1 3.1.1 3.1.2 3.1.3

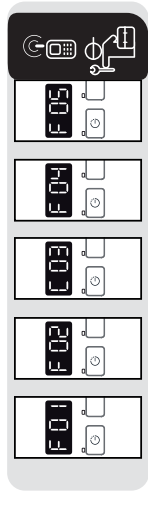
IV



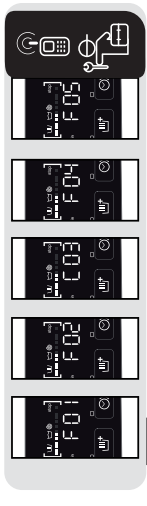
3.2 3.2.1 3.2.2 3.2.3 3.2.4



4.1 ac 4.1.1 4.1.2 4.1.3 4.1.4 4.1.5



4.1 bd 4.1.1 4.1.2 4.1.3 4.1.4 4.1.5



4.1 e 4.1.1 4.1.2 4.1.3 4.1.4 4.1.5



6

WWW.QUELVIA.COM



Guide d'installation et d'utilisation

Cet appareil, destiné à un usage exclusivement domestique, a été conçu pour laver le linge.

Très important : Veuillez lire très attentivement ce Guide d'Installation et d'Utilisation avant d'installer et d'utiliser ce lave-linge. Vous trouverez à l'intérieur du tambour la documentation et tous les accessoires.

Les croquis figurant dans ce Guide d'Installation et d'Utilisation sont accompagnés des textes correspondants.



Identification



Identifiez le modèle de votre lave-linge ("a", "b", "c", "d" ou "e") en comparant le bandeau de commande avec les illustrations.



Installation



1.1 Déballage (1.1.1, 1.1.2 et 1.1.3). Dévissez les vis de débridage et les éléments d'immobilisation de l'appareil, utilisés pour le transport.

1.2 Raccordement à l'arrivée d'eau (1.2.1, 1.2.2 et 1.2.3). Si votre lave-linge permet le raccordement à une entrée d'eau chaude, raccordez l'extrémité coudée rouge à la prise d'eau chaude (1.2.4). Utilisez toujours les tuyaux d'alimentation neufs fournis avec l'appareil. Les tuyaux d'arrivée d'eau ayant déjà servis ne doivent pas être utilisés.

1.3 Vidange. Installez le tuyau de vidange, en veillant à bien respecter les indications du croquis.

1.4 Mise à niveau. Veillez à bien stabiliser le lave-linge, pour réduire les bruits et éviter son déplacement. Nous vous recommandons de : 1) stabiliser et mettre à niveau les pieds arrière (1.4.1) ; 2) installer le lave-linge dans son emplacement définitif (1.4.2) ; 3) stabiliser et mettre à niveau les pieds avant (1.4.3).

1.5 Raccordement électrique. Veillez à respecter les renseignements figurant sur la plaque signalétique de l'appareil (1.5).

1.6 Installation sous plan. Si pour encastrer le lave-linge il vous faut enlever le capot, contactez votre revendeur ou le Service d'Assistance Technique.

Sur les lave-linge encastrés, la fiche de prise de courant doit être accessible après l'installation. Dimensions d'encastrement à respecter : 600x600x850.



Mode d'emploi





2.1 Ouverture du hublot. Ouvrez le hublot.

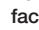


2.2 Produit lessiviel et additifs. Avant d'introduire le linge dans le tambour, trieze-le selon la couleur, le degré de salissure et le type de textile.

Le bac à produits est divisé en différents compartiments : lavage , prélavage  et adoucissant .

Veillez à ne pas dépasser la marque MAX gravée sur la paroi du compartiment adoucissant.

2.3 Mise sous tension et sélection du programme. Sélectionnez le programme à l'aide de la commande correspondante, après avoir consulté le Tableau des Programmes.


2.4 Sélection de vitesse d'essorage. Vous pouvez sélectionner la vitesse d'essorage ou l'éliminer  (2.4.1, 2.4.2). Si vous sélectionnez Anti-froissage/Flot , l'appareil s'arrête avant le dernier essorage, l'eau demeurant à l'intérieur de la cuve. Appuyez  pour que le programme procède à la vidange et à l'essorage final.

2.5 Fonctions complémentaires. Repassage facile , **rinçage plus**  et **programme rapide** .

2.6 Départ différé . Possibilité de différer le départ du lavage.

Vous avez la possibilité de retarder le départ de votre programme afin de bénéficier du tarif **Heures Creuses**. Pour avoir accès à cette fonction, sélectionnez **HC**.


2.7 Mise en route ou pause .

2.8 Verrouillage . Appuyez sur cette touche pendant 3 secondes pour activer le verrouillage et éviter ainsi toute manipulation par les enfants. Pour désactiver le verrouillage, appuyez à nouveau sur cette même touche pendant 3 secondes.

2.9 Déroulement du lavage. Vous pouvez visualiser le déroulement du programme en cours, ainsi que le temps restant pour son achèvement (ce dernier uniquement sur les modèles b, d et e).


Recommandations: Après avoir correctement installé votre lave-linge, procédez à un nettoyage préalable et vérifiez son bon fonctionnement (lavage normal, sans linge et à 90°). Utilisez un filet à linge pour laver les petites pièces fragiles: mouchoirs et lingerie.

Avertissements:

1. Si vous avez besoin d'ajouter ou de retirer certains vêtements, appuyez sur  et vérifiez

que le niveau de l'eau n'est pas supérieur au débordement de la porte.

2. Les fonctions complémentaires (☰ et ☷) augmentent le temps de lavage.

3. Le cycle de lavage une fois achevé, vous devrez attendre 2 minutes avant de pouvoir ouvrir le hublot. Sur les modèles a, b, c et d, vérifiez que le voyant STOP clignote. Sur les modèles e, attendez que le symbole  s'éteigne.

3

Maintenance



3.1 Nettoyage du bac à produits. Nous vous recommandons de procéder à son nettoyage une fois par mois.

3.2 Nettoyage du filtre. Nous vous recommandons de procéder à son nettoyage une fois par an.

Pour nettoyer l'extérieur du lave-linge, n'utilisez pas de produits abrasifs. Séchez-le bien avec un chiffon doux.

4

Diagnostic



4.1 Le lave-linge est muni d'un système de diagnostic, qui détecte toute incidence et prévient l'utilisateur, en affichant le problème sur l'écran ou en faisant clignoter les témoins lumineux sur le bandeau de commande.

4.1.1 Le lave-linge ne se remplit pas d'eau. Vérifiez l'arrivée d'eau, que le robinet est ouvert ou nettoyez le filtre d'entrée.

4.1.2 Il ne vidange pas et n'essore pas. Vérifiez l'état du filtre.

4.1.3 Il n'essore pas. Répartissez correctement le linge dans le tambour et lancez à nouveau le programme d'essorage.

4.1.4 Il ne démarre pas. Vérifiez que le hublot soit bien fermé.

4.1.5 En cas d'affichage d'un autre code. Adressez-vous au Service Technique.

4.2 Vibrations ou bruits. Vérifiez l'installation (1.1 et 1.4 du présent Manuel).

4.3 Il reste de l'eau dans le bac à produits. Vérifiez que le bac à produits soit bien propre (3.1).

5

Sécurité




- La pression de l'eau doit se situer entre 0,05 et 1MPa (0,5 à 10 Kg/cm²).
- Ne pas utiliser de rallonge ni d'adaptateur pour brancher le lave-linge au secteur.
- L'installation électrique doit être capable de résister à la puissance maximale mentionnée sur la plaque signalétique et la prise doit être dûment reliée à la terre.
- Si le cordon d'alimentation est endommagé, il doit être remplacé par le Service Après-Vente ou du personnel dûment qualifié, afin d'éviter tout risque d'électrocution.
- Ne pas manipuler l'intérieur du lave-linge. En cas de problème, que vous ne pouvez pas résoudre à l'aide de ce Guide d'Installation et d'Utilisation, appelez le Service Technique.
- Cet appareil ne doit pas être utilisé par des personnes (y compris les enfants) dont les capacités physiques, sensorielles ou mentales sont réduites, ou des personnes dénuées d'expérience ou de connaissance, sauf si elles ont pu bénéficier, par l'intermédiaire d'une personne responsable de leur sécurité, d'une surveillance ou d'instructions préalables concernant l'utilisation de l'appareil. Il convient de surveiller les enfants pour s'assurer qu'ils ne jouent pas avec l'appareil.

6

Environnement



Ce lave-linge a été conçu dans un souci de respect de l'environnement.

Respectez l'environnement. Chargez votre lave-linge au maximum, en fonction de la capacité recommandée pour chaque programme, afin d'économiser de l'eau et de l'énergie. Dans la mesure du possible, évitez le pré-lavage. Veillez à ne pas dépasser la dose recommandée de produit lessiviel. N'utilisez le Rinçage plus  que pour laver le linge des personnes à la peau sensible.

Contraste de l'écran. Après 20 minutes, l'écran s'assombrit pour économiser l'énergie. Pour activer l'écran, appuyez sur n'importe quelle touche ou tournez la commande.

Gestion des déchets d'appareils électriques et électroniques.

Ne pas éliminer ce type d'appareils mélangés aux ordures ménagères brutes.

Portez votre lave-linge à un centre spécifique de collecte.

Le recyclage d'un appareil électroménager permet d'éviter d'éventuelles conséquences négatives sur l'environnement et la santé, ainsi que de considérables économies d'énergie et de ressources.

Pour plus d'informations, adressez-vous aux autorités locales ou à votre revendeur.

**a b****Tableau des programmes**

| Programme | Salissure | Capacité (kg) | Consommation Kwh/L | | Consommation Kwh/L | |
|--------------------------------|-------------|---------------|--------------------|-----|--------------------|-----|
| | | | 6 kg | 🕒 | 7 kg | 🕒 |
| 1. Coton froid | Très légère | 6/7 | 0,10/49 | 60 | 0,10/58 | 50 |
| 2. Coton 30°C | Légère | 6/7 | 0,40/49 | 82 | 0,45/58 | 52 |
| 3.* Coton 40°C | Normale | 6/7 | 0,55/49 | 103 | 0,61/58 | 73 |
| 4.* Coton 60°C | Normale | 6/7 | 0,85/49 | 104 | 1,02/58 | 88 |
| 5. Coton 90°C | Forte | 6/7 | 1,90/55 | 120 | 2,15/60 | 110 |
| 6. Mixte froid | Très légère | 3 | 0,10/35 | 50 | 0,10/55 | 50 |
| 7. Mixte 30°C | Légère | 3 | 0,30/55 | 50 | 0,30/55 | 50 |
| 8. Mixte 40°C | Légère | 3 | 0,60/55 | 55 | 0,60/55 | 55 |
| 9. Mixte 60°C | Normale | 3 | 1,00/55 | 70 | 0,95/55 | 70 |
| 10. Prélavage | Forte | 6/7 | 1,45/60 | 105 | 1,45/65 | 100 |
| 11. Essorage | | 6/7 | 0,05/0 | 10 | 0,05/0 | 10 |
| 12. Filage | | 6/7 | 0,05/30 | 23 | 0,05/30 | 23 |
| 13. Délicat/laine 30°C | Légère | 3 | 0,30/40 | 50 | 0,30/40 | 50 |
| 14. Délicat/laine froid | Très légère | 3 | 0,10/40 | 50 | 0,10/40 | 50 |
| 15. Flash 30 min | Légère | 3 | 0,20/30 | 30 | 0,20/30 | 30 |
| 16. Éclair 15 min | Très légère | 1 | 0,05/22 | 15 | 0,05/22 | 15 |
| 17. OPTIA 45 min | Légère | 3 | 0,60/40 | 45 | 0,60/40 | 45 |

* programme-test de lavage et de consommation d'énergie, selon Norme EN60456.

c d e

Tableau des programmes

| Programme | Température | Capacité (kg) | Consommation Kwh/L | | Consommation Kwh/L | |
|----------------------------|---------------------------------|---------------|--------------------|--------|--------------------|--------|
| | | | 6 kg | 🕒 | 7 kg | 🕒 |
| | 90°C, 50°C, 30°C et froid | 6/7 | 0,10-1,90/49 | 60-120 | 0,10-2,15/58 | 50-110 |
| 1. Coton | 60°C (*) | 6/7 | 0,85/49 | 104 | 1,02/58 | 88 |
| | 40°C (*) | 6/7 | 0,55/49 | 103 | 0,61/58 | 73 |
| 2. Mixte | 60°C, 50°C, 40°C, 30°C et froid | 3 | 0,10-1,00/55 | 50-70 | 0,10-0,95/55 | 50-70 |
| 3. Délicat | 40°C, 30°C et froid | 3 | 0,10-0,60/40 | 50 | 0,10-0,60/40 | 50 |
| 4. Laine | 40°C, 30°C et froid | 1 | 0,05-0,60/60 | 30-45 | 0,05-0,60/60 | 30-45 |
| 5. Lavage à la main | froid | 1 | 0,05/60 | 30 | 0,05/60 | 30 |
| 6. Rinçage | | 6/7 | 0,05/30 | 23 | 0,05/30 | 23 |
| 7. Essorage | | 6/7 | 0,05/0 | 10 | 0,05/0 | 10 |
| 8. Duvet | 30°C | 3 | 0,30/55 | 50 | 0,30/55 | 50 |
| 9. Prélavage | 60°C | 6/7 | 1,45/60 | 105 | 1,45/65 | 100 |
| 10. Sport | 40°C, 30°C et froid | 3 | 0,10-0,55/40 | 65 | 0,10-0,60/45 | 65 |
| 11. Chemises | 40°C, 30°C et froid | 1 | 0,10-0,60/40 | 50 | 0,10-0,60/40 | 50 |
| 12. Linge foncé | 60°C, 50°C, 40°C, 30°C et froid | 3 | 0,10-1,00/55 | 50-70 | 0,10-0,95/55 | 50-70 |
| 13. Flash 30 min | 30°C | 3 | 0,20/30 | 30 | 0,20/30 | 30 |
| 14. Éclair 15 min | froid | 1 | 0,05/22 | 15 | 0,05/22 | 15 |
| 15. OPTIA 45 min | 40°C | 3 | 0,60/40 | 45 | 0,60/40 | 45 |

* programme-test de lavage et de consommation d'énergie, selon Norme EN60456.