

# Votre lave-linge

**Félicitations !** Avec l'achat de votre nouveau lave-linge, vous venez d'acquérir un appareil électroménager Siemens moderne de très grande qualité. Le lave-linge se caractérise par sa faible consommation d'eau et d'énergie.

Chaque machine à laver qui quitte notre usine est contrôlée avec le plus grand soin afin de garantir son fonctionnement fiable et sûr.

Vous trouverez d'autres informations sur : [www.siemens-home.com](http://www.siemens-home.com)

Vous trouverez les coordonnées du service après-vente ici-même ou dans la liste ci-jointe (selon le modèle).

B 070 222 142

FR 01 40 10 12 00

CH 0848 840 040

## Élimination écologique

Éliminez l'emballage en respectant l'environnement. Cet appareil est conforme à la Directive européenne 2002/96/CE relative aux appareils électriques et électroniques usagés (waste electrical and electronic equipment - WEEE). Le directive définit des dispositions-cadres pour la reprise et le recyclage des appareils usagés au sein des pays de l'UE.

## Sommaire

Conformité d'utilisation	1
Programmes	1
Régler et adapter le programme	3
Lavage	3/4
Après le lavage	4
Réglages personnalisés	5
Remarques importantes	6
Récapitulatif des programmes	7
Consignes de sécurité	8
Valeurs de consommation	8
Entretien	9
Mentions apparaissant dans la zone d'affichage	9
Maintenance	10
Que faire si ...	11

## Protection de l'environnement et économie d'énergie

- Utilisez la charge maximale du programme choisi.
- Utilisez le pré-lavage uniquement lorsque le linge est très sale.
- Au lieu du programme **Coton 90 °C**, sélectionnez le programme **Coton @ ecoPerfect 60 °C**. La qualité du nettoyage est similaire mais la consommation énergétique est nettement moins élevée.
- Dosez la lessive en respectant les indications du fabricant et en tenant compte de la dureté de l'eau.
- Si vous passez ensuite le linge au sèche-linge, réglez la vitesse d'essorage en respectant les instructions du fabricant du sèche-linge.

# Conformité d'utilisation

- Cette machine est destinée à un usage exclusivement domestique,
- au lavage des textiles pouvant être traités en machine et de la laine pouvant être lavée à la main dans un bain lessiviel,
- à être utilisée avec de l'eau potable froide et des produits de lavage et d'entretien du commerce spécialement conçus pour être utilisés en machine.

- ⚠ - Ne laissez jamais les enfants sans surveillance à proximité du lave-linge.
- Les enfants et les personnes non averties ne doivent pas utiliser le lave-linge.
- Tenez les animaux domestiques à l'écart du lave-linge.

## Élimination écologique

Éliminez l'emballage en respectant l'environnement. Cet appareil est conforme à la Directive européenne 2002/96/CE relative aux appareils électriques et électroniques usagés (waste electrical and electronic equipment - WEEE). Le directive définit des dispositions-cadres pour la reprise et le recyclage des appareils usagés au sein des pays de l'UE.

## Sommaire

Conformité d'utilisation	1
Programmes	1
Régler et adapter le programme	3
Lavage	3/4
Après le lavage	4
Réglages personnalisés	5
Remarques importantes	6
Récapitulatif des programmes	7
Consignes de sécurité	8
Valeurs de consommation	8
Entretien	9
Mentions apparaissant dans la zone d'affichage	9
Maintenance	10
Que faire si ...	11

## Protection de l'environnement et économie d'énergie

- Utilisez la charge maximale du programme choisi.
- Utilisez le pré-lavage uniquement lorsque le linge est très sale.
- Au lieu du programme **Coton 90 °C**, sélectionnez le programme **Coton @ ecoPerfect 60 °C**. La qualité du nettoyage est similaire mais la consommation énergétique est nettement moins élevée.
- Dosez la lessive en respectant les indications du fabricant et en tenant compte de la dureté de l'eau.
- Si vous passez ensuite le linge au sèche-linge, réglez la vitesse d'essorage en respectant les instructions du fabricant du sèche-linge.

# Préparatifs

⚠ Installation conforme, selon la notice d'installation séparée.

**Contrôlez la machine**  
- Ne mettez jamais une machine endommagée en service.  
- Prévenez le service après-vente.

**Branchez la fiche dans la prise de courant**  
⚠ Vous ne devez pas avoir les mains humides. Tenez uniquement la fiche de la prise de courant.

**Ouvrez le robinet d'eau**

**Compartiment II** : Produit de lavage, adoucisseur d'eau, agent de blanchiment, cristaux de détachant  
**Compartiment** ☼ : assouplissant, amidon  
**Compartiment I** : lessive pour le pré-lavage

# Tri et chargement du linge

Respectez les instructions d'entretien fournies par le fabricant. Tenez compte des symboles d'entretien figurant sur les étiquettes. Triez le linge selon le type, la couleur, le degré de salissure et la température. Ne dépassez pas la charge maximale indiquée → page 7.

Respectez les remarques importantes → page 6. Introduisez des articles textile de différentes tailles. Fermez le hublot. Veillez à ce que des articles textile ne restent pas coincés entre le hublot et le joint en caoutchouc.

**Chargement de produits de lavage**  
Le dosage dépend des facteurs suivants : quantité de linge, degré de salissure, dureté de l'eau (pour la connaître, renseignez-vous auprès de votre compagnie de distribution d'eau) et indications du fabricant. Remplissez le bac doseur correspondant de lessive liquide et placez-le dans le tambour.

**Diluez les produits épais (assouplissants et amidon p. ex.) dans de l'eau. Cela permet d'éviter tout engorgement.**

**Régler\*\* et adapter le programme**  
\*\* Lorsque le symbole clignote dans la zone d'affichage, la sécurité enfants est active → Désactiver, page 5.

Fonctions additionnelles et touches d'options → Réglages individuels, page 5.

L'enfoncement prolongé des touches d'option enclenchera automatiquement des options.

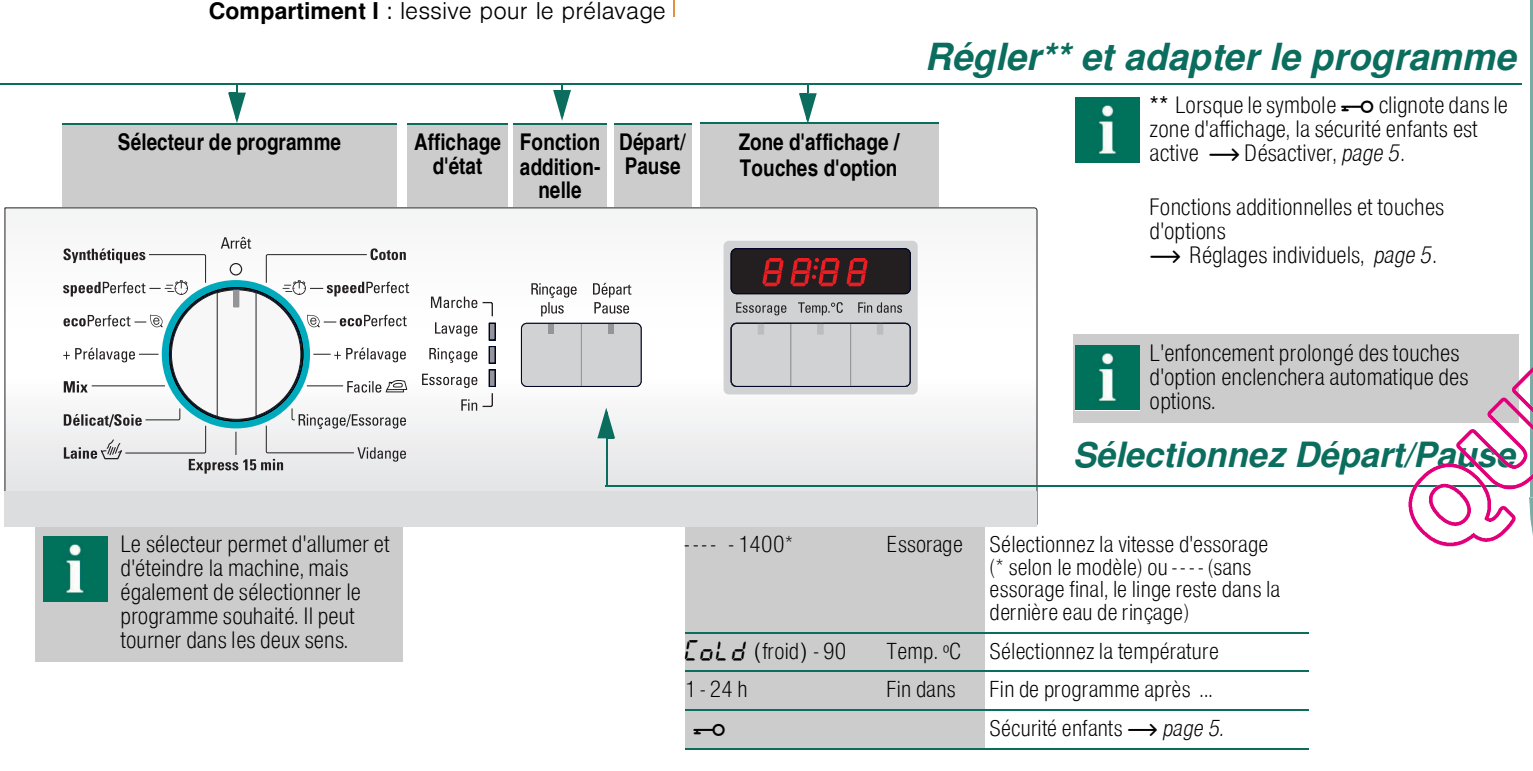
**Sélectionnez Départ/Pause**

Sélectionnez la vitesse d'essorage (\* selon le modèle) ou ---- (sans essorage final, le linge reste dans la dernière eau de rinçage)

Sélectionnez la température

Fin de programme après ...

Sécurité enfants → page 5.



# Lavage

Retirez le linge. Ouvrez le hublot et retirez le linge. Dans le cas où ---- (sans essorage final) est activé : Placez le sélecteur sur **Vidange** ou sélectionnez la vitesse d'essorage. Sélectionnez **Départ/Pause**.

**Retirer le linge**  
- Retirez d'éventuels corps étrangers à cause du risque de formation de rouille.  
- Laissez le hublot et le bac à produits ouverts pour qu'ils puissent sécher complètement.

**Fermer le robinet d'eau**  
Pas nécessaire sur les modèles dotés du dispositif Aqua-Stop → Conseils de la notice d'installation.

**Éteindre l'appareil**  
Placez le sélecteur sur **Arrêt**.

**Fin du programme lorsque ...**  
... L'affichage d'état **Essorage** clignote et **End** (Fin) s'affiche.

**Interrompre le programme**  
Programmes à température élevée :  
- Laissez refroidir le linge : sélectionnez **Rinçage/Essorage**.  
- Sélectionnez **Départ/Pause**.  
Programmes à basse température :  
- Sélectionnez **Rinçage/Essorage** (désactivez la touche **Rinçage plus**) ou **Vidange**.  
- Sélectionnez **Départ/Pause**.

**Modifier le programme lorsque ...**  
... vous avez par erreur sélectionné un mauvais programme :  
- Sélectionnez un nouveau programme.  
- Sélectionnez **Départ/Pause**. Le nouveau programme commence au début.

**Retirer le linge**  
Ouvrez le hublot et retirez le linge. Dans le cas où ---- (sans essorage final) est activé : Placez le sélecteur sur **Vidange** ou sélectionnez la vitesse d'essorage. Sélectionnez **Départ/Pause**.

**Fermer le robinet d'eau**  
Pas nécessaire sur les modèles dotés du dispositif Aqua-Stop → Conseils de la notice d'installation.

**Éteindre l'appareil**  
Placez le sélecteur sur **Arrêt**.

**Fin du programme lorsque ...**  
... L'affichage d'état **Essorage** clignote et **End** (Fin) s'affiche.

**Interrompre le programme**  
Programmes à température élevée :  
- Laissez refroidir le linge : sélectionnez **Rinçage/Essorage**.  
- Sélectionnez **Départ/Pause**.  
Programmes à basse température :  
- Sélectionnez **Rinçage/Essorage** (désactivez la touche **Rinçage plus**) ou **Vidange**.  
- Sélectionnez **Départ/Pause**.

**Modifier le programme lorsque ...**  
... vous avez par erreur sélectionné un mauvais programme :  
- Sélectionnez un nouveau programme.  
- Sélectionnez **Départ/Pause**. Le nouveau programme commence au début.

**Retirer le linge**  
Ouvrez le hublot et retirez le linge. Dans le cas où ---- (sans essorage final) est activé : Placez le sélecteur sur **Vidange** ou sélectionnez la vitesse d'essorage. Sélectionnez **Départ/Pause**.

**Fermer le robinet d'eau**  
Pas nécessaire sur les modèles dotés du dispositif Aqua-Stop → Conseils de la notice d'installation.

**Éteindre l'appareil**  
Placez le sélecteur sur **Arrêt**.

# Réglages personnalisés

**Touches d'options**  
Avant et pendant le déroulement du programme sélectionné, vous pouvez modifier la vitesse d'essorage et la température. Les effets dépendent de l'avancement du cycle.

**Essorage (Vitesse d'essorage / sans essorage final)**  
Vous pouvez modifier la vitesse d'essorage affichée. La vitesse maximale d'essorage à sélectionner dépend du modèle de machine et du programme sélectionné à ce moment-là.

**Temp. °C (Température)**  
Vous pouvez modifier la température de lavage affichée. La température de lavage maximale à sélectionner dépend du programme sélectionné à ce moment-là.

**Fin dans**  
Lors du choix du programme, la durée du programme considéré s'affiche. Vous pouvez différer le début d'un programme avant qu'il ne commence. L'heure de fin de programme peut être réglée par pas de 1 heure jusqu'au maximum de 24 h. Actionnez la touche **Fin dans** jusqu'à ce que le nombre d'heures voulu soit affiché (h=heure). Sélectionnez **Départ/Pause**.

**Fonction additionnelle** → cf. aussi le Récapitulatif des programmes, page 7.

**Rinçage plus**  
Cycle de rinçage complémentaire. Pour les régions avec une eau très douce ou pour améliorer encore le résultat de l'assouplissant.

**Sécurité enfants**  
Verrouillez votre lave-linge pour empêcher toute modification involontaire des fonctions programmées.

**Sécurité enfants/Verrouillage de la machine**  
**MARCHE/ARRÊT**: après le début/la fin du programme, activer la touche Départ/Pause pendant environ 5 secondes. Remarque : la sécurité enfants peut rester activée jusqu'au début du programme suivant, même en arrêtant la machine. Vous pouvez alors la désactiver avant le début du programme et, le cas échéant, l'activer à nouveau après le début du programme.

**Départ/Pause**  
Pour démarrer ou interrompre le programme.

# Réglages personnalisés

**Touches d'options**  
Avant et pendant le déroulement du programme sélectionné, vous pouvez modifier la vitesse d'essorage et la température. Les effets dépendent de l'avancement du cycle.

**Essorage (Vitesse d'essorage / sans essorage final)**  
Vous pouvez modifier la vitesse d'essorage affichée. La vitesse maximale d'essorage à sélectionner dépend du modèle de machine et du programme sélectionné à ce moment-là.

**Temp. °C (Température)**  
Vous pouvez modifier la température de lavage affichée. La température de lavage maximale à sélectionner dépend du programme sélectionné à ce moment-là.

**Fin dans**  
Lors du choix du programme, la durée du programme considéré s'affiche. Vous pouvez différer le début d'un programme avant qu'il ne commence. L'heure de fin de programme peut être réglée par pas de 1 heure jusqu'au maximum de 24 h. Actionnez la touche **Fin dans** jusqu'à ce que le nombre d'heures voulu soit affiché (h=heure). Sélectionnez **Départ/Pause**.

**Fonction additionnelle** → cf. aussi le Récapitulatif des programmes, page 7.

**Rinçage plus**  
Cycle de rinçage complémentaire. Pour les régions avec une eau très douce ou pour améliorer encore le résultat de l'assouplissant.

**Sécurité enfants**  
Verrouillez votre lave-linge pour empêcher toute modification involontaire des fonctions programmées.

**Sécurité enfants/Verrouillage de la machine**  
**MARCHE/ARRÊT**: après le début/la fin du programme, activer la touche Départ/Pause pendant environ 5 secondes. Remarque : la sécurité enfants peut rester activée jusqu'au début du programme suivant, même en arrêtant la machine. Vous pouvez alors la désactiver avant le début du programme et, le cas échéant, l'activer à nouveau après le début du programme.

**Départ/Pause**  
Pour démarrer ou interrompre le programme.

**Retirer le linge**  
Ouvrez le hublot et retirez le linge. Dans le cas où ---- (sans essorage final) est activé : Placez le sélecteur sur **Vidange** ou sélectionnez la vitesse d'essorage. Sélectionnez **Départ/Pause**.

**Fermer le robinet d'eau**  
Pas nécessaire sur les modèles dotés du dispositif Aqua-Stop → Conseils de la notice d'installation.

**Éteindre l'appareil**  
Placez le sélecteur sur **Arrêt**.

**Fin du programme lorsque ...**  
... L'affichage d'état **Essorage** clignote et **End** (Fin) s'affiche.

**Interrompre le programme**  
Programmes à température élevée :  
- Laissez refroidir le linge : sélectionnez **Rinçage/Essorage**.  
- Sélectionnez **Départ/Pause**.  
Programmes à basse température :  
- Sélectionnez **Rinçage/Essorage** (désactivez la touche **Rinçage plus**) ou **Vidange**.  
- Sélectionnez **Départ/Pause**.

**Modifier le programme lorsque ...**  
... vous avez par erreur sélectionné un mauvais programme :  
- Sélectionnez un nouveau programme.  
- Sélectionnez **Départ/Pause**. Le nouveau programme commence au début.

**Retirer le linge**  
Ouvrez le hublot et retirez le linge. Dans le cas où ---- (sans essorage final) est activé : Placez le sélecteur sur **Vidange** ou sélectionnez la vitesse d'essorage. Sélectionnez **Départ/Pause**.

**Fermer le robinet d'eau**  
Pas nécessaire sur les modèles dotés du dispositif Aqua-Stop → Conseils de la notice d'installation.

**Éteindre l'appareil**  
Placez le sélecteur sur **Arrêt**.

# Réglages personnalisés

**Touches d'options**  
Avant et pendant le déroulement du programme sélectionné, vous pouvez modifier la vitesse d'essorage et la température. Les effets dépendent de l'avancement du cycle.

**Essorage (Vitesse d'essorage / sans essorage final)**  
Vous pouvez modifier la vitesse d'essorage affichée. La vitesse maximale d'essorage à sélectionner dépend du modèle de machine et du programme sélectionné à ce moment-là.

**Temp. °C (Température)**  
Vous pouvez modifier la température de lavage affichée. La température de lavage maximale à sélectionner dépend du programme sélectionné à ce moment-là.

**Fin dans**  
Lors du choix du programme, la durée du programme considéré s'affiche. Vous pouvez différer le début d'un programme avant qu'il ne commence. L'heure de fin de programme peut être réglée par pas de 1 heure jusqu'au maximum de 24 h. Actionnez la touche **Fin dans** jusqu'à ce que le nombre d'heures voulu soit affiché (h=heure). Sélectionnez **Départ/Pause**.

**Fonction additionnelle** → cf. aussi le Récapitulatif des programmes, page 7.

**Rinçage plus**  
Cycle de rinçage complémentaire. Pour les régions avec une eau très douce ou pour améliorer encore le résultat de l'assouplissant.

**Sécurité enfants**  
Verrouillez votre lave-linge pour empêcher toute modification involontaire des fonctions programmées.

**Sécurité enfants/Verrouillage de la machine**  
**MARCHE/ARRÊT**: après le début/la fin du programme, activer la touche Départ/Pause pendant environ 5 secondes. Remarque : la sécurité enfants peut rester activée jusqu'au début du programme suivant, même en arrêtant la machine. Vous pouvez alors la désactiver avant le début du programme et, le cas échéant, l'activer à nouveau après le début du programme.

**Départ/Pause**  
Pour démarrer ou interrompre le programme.

**Retirer le linge**  
Ouvrez le hublot et retirez le linge. Dans le cas où ---- (sans essorage final) est activé : Placez le sélecteur sur **Vidange** ou sélectionnez la vitesse d'essorage. Sélectionnez **Départ/Pause**.

**Fermer le robinet d'eau**  
Pas nécessaire sur les modèles dotés du dispositif Aqua-Stop → Conseils de la notice d'installation.

**Éteindre l'appareil**  
Placez le sélecteur sur **Arrêt**.

**Fin du programme lorsque ...**  
... L'affichage d'état **Essorage** clignote et **End** (Fin) s'affiche.

**Interrompre le programme**  
Programmes à température élevée :  
- Laissez refroidir le linge : sélectionnez **Rinçage/Essorage**.  
- Sélectionnez **Départ/Pause**.  
Programmes à basse température :  
- Sélectionnez **Rinçage/Essorage** (désactivez la touche **Rinçage plus**) ou **Vidange**.  
- Sélectionnez **Départ/Pause**.

**Modifier le programme lorsque ...**  
... vous avez par erreur sélectionné un mauvais programme :  
- Sélectionnez un nouveau programme.  
- Sélectionnez **Départ/Pause**. Le nouveau programme commence au début.

**Retirer le linge**  
Ouvrez le hublot et retirez le linge. Dans le cas où ---- (sans essorage final) est activé : Placez le sélecteur sur **Vidange** ou sélectionnez la vitesse d'essorage. Sélectionnez **Départ/Pause**.

**Fermer le robinet d'eau**  
Pas nécessaire sur les modèles dotés du dispositif Aqua-Stop → Conseils de la notice d'installation.

**Éteindre l'appareil**  
Placez le sélecteur sur **Arrêt**.

# Remarques importantes

**Ménager le linge et la machine**  
- Pour le dosage des lessives/produits auxiliaires et de nettoyage, respectez impérativement les indications du fabricant.  
- Videz les poches des vêtements.  
- Attention aux objets métalliques (trombones, etc.).  
- Lavez les textiles délicats dans un filet ou une petite poche (bas, voilages, soutiens-gorge à armature).  
- Fermez les fermetures éclair, boutonnez les housses.  
- À l'aide d'une brosse, enlevez le sable éventuellement présent dans les poches et dans les revers.  
- Retirez les crochets des rideaux ou rassemblez-les dans un filet ou dans une petite poche.

**Linge avec différents degrés de salissure**  
Lavez le linge neuf séparément.

**légère**  
Pas de pré-lavage. Le cas échéant, sélectionnez le programme **speedPerfect**.

**fort**  
Traiter les taches avant la mise en machine. Réduisez la quantité de linge. Sélectionnez le programme avec pré-lavage.

**Trempage**  
Charger du linge de même couleur. Verser le produit de trempage/lavage selon les indications du fabricant dans le compartiment II. Placez le sélecteur sur **Coton 30 °C** et sélectionnez **Départ/Pause**. Après 10 minutes environ, sélectionnez **Départ/Pause** pour maintenir le programme. Une fois le temps de trempage voulu écoulé, sélectionnez de nouveau **Départ/Pause** si le programme doit continuer, ou modifiez le programme.

**Amidonage**  
Le linge ne doit pas avoir été préalablement traité avec un produit assouplissant. L'amidonage peut être inclus à tous les programmes de lavage avec un amidon liquide. Dosez la quantité d'amidon selon les indications du fabricant dans le compartiment de l'assouplissant ☼ (rincez au préalable si nécessaire).

**Coloration / Décoloration**  
N'effectuez pas de teinture trop fréquemment. Le sel peut attaquer l'acier inoxydable ! Respectez les indications du fabricant de la teinture. **Ne** décolorez **pas** du linge dans le lave-linge.

**Coloration / Décoloration**  
N'effectuez pas de teinture trop fréquemment. Le sel peut attaquer l'acier inoxydable ! Respectez les indications du fabricant de la teinture. **Ne** décolorez **pas** du linge dans le lave-linge.

**Coloration / Décoloration**  
N'effectuez pas de teinture trop fréquemment. Le sel peut attaquer l'acier inoxydable ! Respectez les indications du fabricant de la teinture. **Ne** décolorez **pas** du linge dans le lave-linge.

**Coloration / Décoloration**  
N'effectuez pas de teinture trop fréquemment. Le sel peut attaquer l'acier inoxydable ! Respectez les indications du fabricant de la teinture. **Ne** décolorez **pas** du linge dans le lave-linge.

**Coloration / Décoloration**  
N'effectuez pas de teinture trop fréquemment. Le sel peut attaquer l'acier inoxydable ! Respectez les indications du fabricant de la teinture. **Ne** décolorez **pas** du linge dans le lave-linge.

**Coloration / Décoloration**  
N'effectuez pas de teinture trop fréquemment. Le sel peut attaquer l'acier inoxydable ! Respectez les indications du fabricant de la teinture. **Ne** décolorez **pas** du linge dans le lave-linge.

**Coloration / Décoloration**  
N'effectuez pas de teinture trop fréquemment. Le sel peut attaquer l'acier inoxydable ! Respectez les indications du fabricant de la teinture. **Ne** décolorez **pas** du linge dans le lave-linge.

**Coloration / Décoloration**  
N'effectuez pas de teinture trop fréquemment. Le sel peut attaquer l'acier inoxydable ! Respectez les indications du fabricant de la teinture. **Ne** décolorez **pas** du linge dans le lave-linge.

**Coloration / Décoloration**  
N'effectuez pas de teinture trop fréquemment. Le sel peut attaquer l'acier inoxydable ! Respectez les indications du fabricant de la teinture. **Ne** décolorez **pas** du linge dans le lave-linge.

**Coloration / Décoloration**  
N'effectuez pas de teinture trop fréquemment. Le sel peut attaquer l'acier inoxydable ! Respectez les indications du fabricant de la teinture. **Ne** décolorez **pas** du linge dans le lave-linge.

# Remarques importantes

**Ménager le linge et la machine**  
- Pour le dosage des lessives/produits auxiliaires et de nettoyage, respectez impérativement les indications du fabricant.  
- Videz les poches des vêtements.  
- Attention aux objets métalliques (trombones, etc.).  
- Lavez les textiles délicats dans un filet ou une petite poche (bas, voilages, soutiens-gorge à armature).  
- Fermez les fermetures éclair, boutonnez les housses.  
- À l'aide d'une brosse, enlevez le sable éventuellement présent dans les poches et dans les revers.  
- Retirez les crochets des rideaux ou rassemblez-les dans un filet ou dans une petite poche.

**Linge avec différents degrés de salissure**  
Lavez le linge neuf séparément.

**légère**  
Pas de pré-lavage. Le cas échéant, sélectionnez le programme **speedPerfect**.

**fort**  
Traiter les taches avant la mise en machine. Réduisez la quantité de linge. Sélectionnez le programme avec pré-lavage.

**Trempage**  
Charger du linge de même couleur. Verser le produit de trempage/lavage selon les indications du fabricant dans le compartiment II. Placez le sélecteur sur **Coton 30 °C** et sélectionnez **Départ/Pause**. Après 10 minutes environ, sélectionnez **Départ/Pause** pour maintenir le programme. Une fois le temps de trempage voulu écoulé, sélectionnez de nouveau **Départ/Pause** si le programme doit continuer, ou modifiez le programme.

**Amidonage**  
Le linge ne doit pas avoir été préalablement traité avec un produit assouplissant. L'amidonage peut être inclus à tous les programmes de lavage avec un amidon liquide. Dosez la quantité d'amidon selon les indications du fabricant dans le compartiment de l'assouplissant ☼ (rincez au préalable si nécessaire).

**Coloration / Décoloration**  
N'effectuez pas de teinture trop fréquemment. Le sel peut attaquer l'acier inoxydable ! Respectez les indications du fabricant de la teinture. **Ne** décolorez **pas** du linge dans le lave-linge.

**Coloration / Décoloration**  
N'effectuez pas de teinture trop fréquemment. Le sel peut attaquer l'acier inoxydable ! Respectez les indications du fabricant de la teinture. **Ne** décolorez **pas** du linge dans le lave-linge.

**Coloration / Décoloration**  
N'effectuez pas de teinture trop fréquemment. Le sel peut attaquer l'acier inoxydable ! Respectez les indications du fabricant de la teinture. **Ne** décolorez **pas** du linge dans le lave-linge.

**Coloration / Décoloration**  
N'effectuez pas de teinture trop fréquemment. Le sel peut attaquer l'acier inoxydable ! Respectez les indications du fabricant de la teinture. **Ne** décolorez **pas** du linge dans le lave-linge.

**Coloration / Décoloration**  
N'effectuez pas de teinture trop fréquemment. Le sel peut attaquer l'acier inoxydable ! Respectez les indications du fabricant de la teinture. **Ne** décolorez **pas** du linge dans le lave-linge.

**Coloration / Décoloration**  
N'effectuez pas de teinture trop fréquemment. Le sel peut attaquer l'acier inoxydable ! Respectez les indications du fabricant de la teinture. **Ne** décolorez **pas** du linge dans le lave-linge.

**Coloration / Décoloration**  
N'effectuez pas de teinture trop fréquemment. Le sel peut attaquer l'acier inoxydable ! Respectez les indications du fabricant de la teinture. **Ne** décolorez **pas** du linge dans le lave-linge.

**Coloration / Dé**



Programmes	°C	max.	Type de textile
<b>Coton</b>	$\text{C}_{90}^{\text{C}}$ / $\text{C}_{60}^{\text{C}}$ / (froid) - 90 °C		
$\text{=}$ <b>speedPerfect*</b>	$\text{C}_{90}^{\text{C}}$ / $\text{C}_{60}^{\text{C}}$ / (froid) - 90 °C		
$\text{=}$ <b>ecoPerfect</b>	$\text{C}_{90}^{\text{C}}$ / $\text{C}_{60}^{\text{C}}$ / (froid) - 90 °C	7 kg / 4 kg*	Textiles résistants, supportant des températures élevées en coton ou en lin.
+ Prélavage	$\text{C}_{90}^{\text{C}}$ / $\text{C}_{60}^{\text{C}}$ / (froid) - 90 °C		
$\text{=}$ Facile	$\text{C}_{90}^{\text{C}}$ / $\text{C}_{60}^{\text{C}}$ / (froid) - 60 °C		
<b>Synthétiques</b>	$\text{C}_{60}^{\text{C}}$ / $\text{C}_{40}^{\text{C}}$ / (froid) - 60 °C		
$\text{=}$ <b>speedPerfect</b>	$\text{C}_{60}^{\text{C}}$ / $\text{C}_{40}^{\text{C}}$ / (froid) - 60 °C		
$\text{=}$ <b>ecoPerfect</b>	$\text{C}_{60}^{\text{C}}$ / $\text{C}_{40}^{\text{C}}$ / (froid) - 60 °C	3 kg	Textiles d'entretien facile en coton, en lin, en tissus synthétiques ou mélangés
+ Prélavage	$\text{C}_{60}^{\text{C}}$ / $\text{C}_{40}^{\text{C}}$ / (froid) - 60 °C		
<b>Mix</b>	$\text{C}_{60}^{\text{C}}$ / $\text{C}_{40}^{\text{C}}$ / (froid) - 40 °C		Textiles en coton ou textiles d'entretien facile
<b>Délicat/Soie</b>	$\text{C}_{40}^{\text{C}}$ / $\text{C}_{30}^{\text{C}}$ / (froid) - 40 °C	2 kg	pour les textiles lavables délicats, en soie, soie synthétique ou mélangés (volages p. ex.)
$\text{=}$ / Laine	$\text{C}_{40}^{\text{C}}$ / $\text{C}_{30}^{\text{C}}$ / (froid) - 40 °C		Textiles en laine ou contenant de la laine lavables à la main ou en machine.
<b>Express 15 min</b>	$\text{C}_{40}^{\text{C}}$ / $\text{C}_{30}^{\text{C}}$ / (froid) - 40 °C		Textiles d'entretien facile en coton, en lin, en tissus synthétiques ou mélangés

\* chargement réduit

i Comme Programme court

→ Mix 40 °C avec la vitesse d'essorage max. convient parfaitement.

→ Pour un programme sans prélavage, introduisez la lessive dans le compartiment II ; pour un programme avec prélavage, répartissez la lessive dans les compartiments I et II.



Siemens-Elektrogeräte GmbH  
Carl-Wery-Str. 34  
81739 München / Deutschland

WM12E261FF ...

Rinçage plus ; programme plus court

Rinçage plus ; Programme d'économie d'énergie

Rinçage plus ; Prélavage à 30 °C

Rinçage plus ; Cycle d'essorage spécial suivi du défilage

Rinçage plus

Rinçage plus ; programme plus court

Rinçage plus ; Programme d'économie d'énergie

Rinçage plus ; Prélavage à 30 °C

Rinçage plus ; divers types de textile peuvent être lavés ensemble

Rinçage plus ; pas d'essorage entre les cycles de rinçage

programme de lavage de soin particulier pour éviter que le linge ne rétrécisse, pause dans le programme (les textiles restent dans la lessive)

Programme court d'env. 15 minutes, convient pour le linge pas trop sale

Rinçage/Essorage, Vidange

### Consignes de sécurité

- Veuillez lire et vous conformer à la notice d'installation et d'utilisation ainsi qu'à toutes les autres informations fournies avec votre lave-linge.
- Conservez ces documents pour toute utilisation ultérieure.

**Risque d'électrocution**

- Débranchez toujours la machine en tenant la fiche, ne tirez jamais directement sur le cordon d'alimentation.
- Ne branchez / débranchez jamais la machine avec les mains humides.

**Danger de mort**

Lorsque la machine ne sert plus :

- Débranchez la fiche de la prise de courant.
- Sectionnez le cordon d'alimentation pour le rendre inutilisable.
- Détruisez le système de fermeture du hublot. Les enfants ne risqueront pas de s'enfermer et de mettre leur vie en danger.

**Risque d'asphyxie**

- Tenez les emballages, les plastiques et divers éléments des emballages hors de la portée des enfants.

**Risque d'empoisonnement**

- Rangez la lessive et les additifs hors de portée des enfants.

**Risque d'explosion**

- Les articles textile préalablement traités avec des produits nettoyants à base de solvants, du type détachants, benzine, peuvent provoquer une explosion une fois chargés dans le tambour.
- Rincer abondamment à la main les articles avant de les charger.

**Risque de blessures**

- Le hublot peut devenir très chaud.
- Faites attention lorsque vous vidangez le bain lessiviel chaud.
- Ne montez jamais sur le lave-linge.
- Ne vous appuyez jamais sur le hublot ouvert.
- Ne saisissez pas le tambour s'il tourne encore.
- Faites attention lorsque vous ouvrez le bac à produits en cours de fonctionnement.

### Valeurs de consommation

Programme	Charge	Électricité***	Eau***	Durée du programme***
Coton 20 °C	7 kg	0,32 kWh	68 l	2 ½ h
Coton 30 °C	7 kg	0,56 kWh	68 l	2 ½ h
Coton 40 °C*	7 kg	0,91 kWh	68 l	2 ½ h
Coton 60 °C	7 kg	1,25 kWh	68 l	2 ¾ h
Coton 90 °C	7 kg	2,16 kWh	74 l	2 ¾ h
Synthétiques 40 °C*	3 kg	0,55 kWh	54 l	1 ¾ h
Mix 40 °C	3 kg	0,45 kWh	35 l	1 ¼ h
Délicat/Soie 30 °C	2 kg	0,24 kWh	35 l	¾ h
$\text{=}$ / Laine 30 °C	2 kg	0,22 kWh	47 l	¾ h

\* Réglage du programme pour contrôle selon norme EN60456 en vigueur.

\*\* Conseils pour contrôles comparatifs : Pour tester les programmes de contrôle, laver les charges indiquées à la vitesse d'essorage maximale.

Programme	Charge	Consommation d'énergie annuelle	Consommation d'eau annuelle
Coton @ ecoPerfect 40/60 °C**	3,5/7 kg	165 kWh	10686 l

\*\*\* Réglage du programme pour contrôle et étiquetage énergétique selon directive 2010/30/UE, avec eau froide (15 °C).

\*\*\*\* Les valeurs diffèrent des valeurs indiquées en fonction de la pression d'eau, de la dureté de l'eau, de sa température d'entrée, de la température ambiante, du type de textile, de la quantité de linge et de son degré de salissure, de la lessive utilisée, des variations de la tension d'alimentation et des fonctions additionnelles choisies.

### Nettoyage

**Avant le premier lavage**

N'introduisez pas de linge dans la machine !

Ouvrez le robinet d'eau. Dans le compartiment II, versez :

- environ 1 l d'eau
- de la lessive (la quantité indiquée par le fabricant pour du linge légèrement sale, compte tenu de la dureté de l'eau)

Placez le sélecteur sur **Synthétiques 60 °C** et appuyez sur **Départ/Pause**. À la fin du programme, placez le sélecteur sur **Arrêt**.

**Corps de la machine, bandeau de commande**

- Nettoyez à l'aide d'un chiffon doux et humide.
- N'utilisez pas de chiffons, d'éponges et de détergents abrasifs (tampons acier).
- Enlevez immédiatement les résidus de lessive et de produits nettoyants.
- Le nettoyage au jet d'eau est interdit.

**Nettoyez le bac à lessive et l'appareil ...**

... s'il reste de la lessive ou de l'assouplissant.

1. Tirez le bac, enfoncez l'insert et sortez complètement le tiroir de l'appareil.
2. Retirez l'insert en le poussant avec un doigt de bas en haut.
3. Nettoyez les différents compartiments et l'insert avec de l'eau et une brosse, puis séchez-les. Retirez également les résidus de lessive et d'adoucissant restés dans l'appareil.
4. Placez l'insert qui doit s'encliqueter (introduisez le cylindre sur la tige de guidage)
5. Remettez le bac à produits en place.

**Laissez le bac à produits ouvert, pour qu'il puisse sécher complètement.**

**Tambour et gaine en caoutchouc**

Essayez soigneusement le joint en caoutchouc à l'aide d'un chiffon sec. Laissez le hublot ouvert pour que le tambour puisse sécher. Taches de rouille : utiliser un produit d'entretien sans chlore. N'utilisez jamais de paille de fer.

**Détartrage** Pas de linge dans la machine

Pour le détartrage, suivez les instructions du fabricant de détartant, pas nécessaire en dosant convenablement la lessive.

### Mentions apparaissant dans la zone d'affichage selon le modèle

<b>E3</b>	Fermez correctement le hublot ; du linge est peut-être coincé.
<b>E5</b>	Ouvrez complètement le robinet d'eau, flexible d'alimentation plié/coincé ; nettoyez le filtre → page 10, Pression d'eau trop faible.
<b>E6</b>	Pompe à lessive bouchée ; nettoyez la pompe à lessive → page 10. Flexible d'écoulement/tuyau d'évacuation bouché ; nettoyez le flexible au niveau du siphon → page 10.
<b>E2</b>	Panne moteur. Contactez le service après-vente.

### Entretien

**Pompe d'évacuation**

À la fin du programme, placez le sélecteur sur **Arrêt** et retirez la fiche de la prise de courant.

1. Ouvrez la trappe de service et retirez-la.
2. Pour les modèles avec flexibles de vidange : Sortez le flexible de son support et écartez-le de la machine. Placez un bac au-dessous. Retirez son bouchon, laissez s'évacuer le bain lessiviel. Appuyez sur la trappe de fermeture et introduisez le flexible de vidange dans son support.
- 2\* Pour les modèles sans flexibles de vidange : Tournez doucement le bouchon de la pompe jusqu'à ce que le bain lessiviel commence à couler. Lorsque la trappe de service est à moitié pleine, refermez le bouchon de la pompe et videz la trappe. Recommencez jusqu'à ce que le bain lessiviel soit totalement écoulé.
3. Dévissez délicatement le bouchon de la pompe (eau résiduelle).
4. Nettoyez l'intérieur, le filetage du bouchon de la pompe et le carter de la pompe (le rotor de la pompe d'évacuation doit pouvoir tourner librement).
5. Replacez le bouchon de la pompe et revissez-le.
6. Refermez la trappe de service en place puis refermez-la.

Pour empêcher que, lors du prochain lavage, de la lessive passe directement à l'égout sans avoir servi : versez 1 litre d'eau dans le compartiment II et démarrez le programme **Vidange**.

**Flexible d'écoulement au niveau du siphon**

À la fin du programme, placez le sélecteur sur **Arrêt** et retirez la fiche de la prise de courant.

1. Desserrez le collier du flexible, retirez avec précaution le flexible (eau résiduelle).
2. Nettoyez le flexible d'écoulement et l'adaptateur du siphon.
3. Replacez le flexible et maintenez la position avec le collier.

**Filtre au niveau de l'arrivée d'eau**

**Risque d'électrocution !**  
Ne plongez jamais l'Aqua-stop dans l'eau (ce dispositif de sécurité comporte une vanne électrique).

Pour résorber la pression de l'eau au niveau du flexible d'alimentation :

1. Fermez le robinet d'eau
2. Sélectionnez le programme voulu (sauf **Rinçage/Essorage // Vidange**).
3. Sélectionnez **Départ/Pause**. Laissez marcher ce programme pendant 40 secondes environ.
4. Placez le sélecteur sur **Arrêt**. Débranchez la fiche de la prise de courant.

Pour nettoyer le filtre :

1. Selon le modèle : Retirez le flexible du tuyau. Nettoyez le filtre avec une petite brosse.
2. Raccordez le flexible et vérifiez son étanchéité.

Retirez le flexible à l'arrière de la machine, sortez le filtre à l'aide d'une pince et nettoyez-le.

Raccordez le flexible et vérifiez son étanchéité.

### Que faire si ...

De l'eau s'écoule.	– Raccordez correctement / remplacez le flexible d'écoulement.
– Serrez à fond le raccord du flexible d'alimentation	
La machine n'est pas alimentée en eau	– <b>Départ/Pause</b> non sélectionné ?
– Avez-vous bien ouvert le robinet d'eau ?	
La lessive ne gagne pas la cuve.	– Le filtre est peut-être bouché ? Nettoyez le filtre → page 10.
– Le flexible d'alimentation d'eau n'est pas plié ou coincé ?	
Le hublot refuse de s'ouvrir.	– La fonction de sécurité est active. Attendez env. 2 minutes.
– --- (sans essorage final) sélectionné ? → page 3,4.	
Le programme ne démarre pas.	– <b>Départ/Pause</b> ou <b>Fin dans</b> Temps sélectionné ?
– Avez-vous bien fermé le hublot ?	
– Sécurité enfants active ? Désactivez → page 5.	
Le bain lessiviel n'est pas évacué.	– --- (sans essorage final) sélectionné ? → page 3,4.
– Nettoyez la pompe à lessive → page 10.	
– Nettoyez le tuyau d'évacuation et/ou le flexible d'écoulement.	
Je ne vois pas d'eau dans le tambour.	– Il ne s'agit pas d'un défaut, le niveau d'eau est trop bas pour être vu.
Le résultat de l'essorage n'est pas satisfaisant.	– Il ne s'agit pas d'un défaut. Le système de détection anti-balourd a interrompu l'essorage car le linge n'était pas réparti de manière homogène.
– Répartissez les petites pièces et les grosses pièces de linge dans le tambour.	
Linge mouillé/trop humide.	– Programme <b>Facile</b> sélectionné ? → page 7.
– Avez-vous sélectionné une vitesse d'essorage trop faible ? → page 5.	
La durée du programme varie pendant le cycle de lavage.	– C'est normal – l'appareil optimise le déroulement du programme lors du processus de lavage respectif. Cela peut entraîner des changements dans la durée affichée du programme.
Démarrages répétitifs de l'essorage court.	– Il ne s'agit pas d'un défaut, le système de détection anti-balourd tente de mieux répartir la charge de linge dans le tambour.
Eau résiduelle dans le compartiment à produits.	– Il ne s'agit pas d'un défaut, l'efficacité du produit n'est pas compromise.
– Nettoyez l'insert si besoin → page 9.	
Le lave-linge dégage certaines odeurs.	– Faites un cycle <b>Coton 90 °C</b> sans linge. Utilisez pour cela une lessive tous lavages.
Le voyant <b>Lavage</b> clignote. Du produit lessiviel sort le cas échéant du bac à produit lessiviel	– Avez-vous utilisé trop de produit lessiviel ? Versez 1 cuillère à soupe de produit assouplissant dans 0,5 litre d'eau, mélangez puis versez le mélange dans le compartiment II (pas avec les textiles pour le plein air et les textiles duvétés !).
– Lors du prochain lavage, diminuez la quantité de lessive utilisée.	
Dégagement d'odeurs fortes, vibrations et « déplacement » pendant l'essorage.	– Avez-vous immobilisé les pieds de la machine ?
– Immobilisez les pieds de la machine → Notice d'installation.	
– Les brides de transport sont-elles retirées ?	
– Retirez les brides de transport → Notice d'installation.	
Bruits pendant l'essorage et la vidange.	– Nettoyez la pompe de vidange → page 10.
La zone d'affichage et les voyants de l'affichage ne fonctionnent pas lorsque la machine est en marche.	– Coupure de courant ?
– Fusibles déclenchés ? Enclenchez/remplacez les fusibles.	
– Si cette panne se reproduit, contactez le service après-vente.	
Le programme est plus long que d'habitude.	– Il ne s'agit pas d'un défaut, le système de détection anti-balourd répartit la charge de linge en faisant démarrer plusieurs fois le tambour.
– Il ne s'agit pas d'un défaut, le système de contrôle de la mousse est actif : un cycle de rinçage sera ajouté.	
Il y a des résidus de lessive sur le linge.	– Les lessives sans phosphate contiennent parfois des résidus insolubles dans l'eau.
– Sélectionnez <b>Rinçage/Essorage</b> ou brossez le linge après le lavage.	

Lorsqu'une panne ne peut pas être éliminée par vos soins (Mise en marche/Arrêt) ou qu'une réparation s'impose :

- Placez le sélecteur sur **Arrêt** et retirez la fiche de la prise de courant.
- Fermez le robinet d'eau et appelez le service après-vente → Notice d'installation.

### Lave-linge

#### Notice d'utilisation

N'utilisez le lave-linge qu'après avoir lu cette notice et la notice d'installation séparée !

**Respectez les consignes de sécurité figurant à la page 8.**

**SIEMENS**



# Votre lave-linge

**Félicitations !** Avec l'achat de votre nouveau lave-linge, vous venez d'acquérir un appareil électroménager Siemens moderne de très grande qualité. Le lave-linge se caractérise par sa faible consommation d'eau et d'énergie. Chaque machine à laver qui quitte notre usine est contrôlée avec le plus grand soin afin de garantir son fonctionnement fiable et sûr.

Vous trouverez d'autres informations sur : [www.siemens-home.com](http://www.siemens-home.com)

Vous trouverez les coordonnées du service après-vente ici-même ou dans la liste ci-jointe (selon le modèle).

**B** 070 222 142  
**FR** 01 40 10 12 00  
**CH** 0848 840 040

## Élimination écologique



Éliminez l'emballage en respectant l'environnement. Cet appareil est conforme à la Directive européenne 2002/96/CE relative aux appareils électriques et électroniques usagés (waste electrical and electronic equipment - WEEE). Le directive définit des dispositions-cadres pour la reprise et le recyclage des appareils usagés au sein des pays de l'UE.

## Sommaire

	Page
Conformité d'utilisation	1
Programmes	1
Régler et adapter le programme	3
Lavage	3/4
Après le lavage	4
Réglages personnalisés	5
Remarques importantes	6
Récapitulatif des programmes	7
Consignes de sécurité	8
Valeurs de consommation	8
Entretien	9
Mentions apparaissant dans la zone d'affichage	9
Maintenance	10
Que faire si ...	11



### Protection de l'environnement et économie d'énergie

- Utilisez la charge maximale du programme choisi.
- Utilisez le pré-lavage uniquement lorsque le linge est très sale.
- Au lieu du programme **Coton 90 °C**, sélectionnez le programme **Coton @ ecoPerfect 60 °C**. La qualité du nettoyage est similaire mais la consommation énergétique est nettement moins élevée.
- Dosez la lessive en respectant les indications du fabricant et en tenant compte de la dureté de l'eau.
- Si vous passez ensuite le linge au sèche-linge, réglez la vitesse d'essorage en respectant les instructions du fabricant du sèche-linge.

# Conformité d'utilisation

- Cette machine est destinée à un usage exclusivement domestique,
- au lavage des textiles pouvant être traités en machine et de la laine pouvant être lavée à la main dans un bain lessiviel,
- à être utilisée avec de l'eau potable froide et des produits de lavage et d'entretien du commerce spécialement conçus pour être utilisés en machine.



- Ne laissez jamais les enfants sans surveillance à proximité du lave-linge.
- Les enfants et les personnes non averties ne doivent pas utiliser le lave-linge.
- Tenez les animaux domestiques à l'écart du lave-linge.

## Programmes

Récapitulatif détaillé des programmes → page 7.  
Température et vitesse d'essorage réglables individuellement, en fonction du programme sélectionné et de son stade d'avancement.

<b>Coton</b>	
speedPerfect	
ecoPerfect	textiles résistants
+ Pré-lavage	
Facile	
<b>Synthétiques</b>	
speedPerfect	textiles d'entretien facile
ecoPerfect	
+ Pré-lavage	
<b>Mix</b>	types de textiles mélangés
<b>Délicat/Soie</b>	textiles lavables délicats
Laine	laine lavable à la main/à la machine
<b>Express 15 min</b>	programme court
Rinçage/Essorage	linge lavé à la main, touche <b>Rinçage plus</b> activée ; la touche est désactivée lorsque l'essorage seul est choisi
Vidange	de l'eau de rinçage avec - - - (sans essorage final)

# Préparatifs



Installation conforme, selon la notice d'installation séparée.



## Contrôlez la machine

- Ne mettez jamais une machine endommagée en service.
- Prévenez le service après-vente.



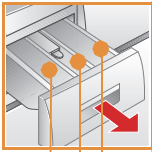
## Branchez la fiche dans la prise de courant



Vous ne devez pas avoir les mains humides. Tenez uniquement la fiche de la prise de courant.



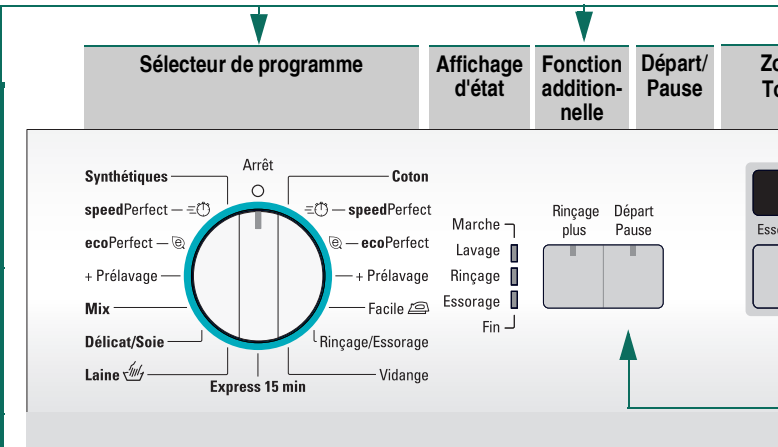
## Ouvrez le robinet d'eau



**Compartment II** : Produit de lavage, adoucisseur d'eau, agent de blanchiment, cristaux de détachant

**Compartment III** : assouplissant, amidon

**Compartment I** : lessive pour le pré-lavage



Le sélecteur permet d'allumer et d'éteindre la machine, mais également de sélectionner le programme souhaité. Il peut tourner dans les deux sens.

**Avant le premier lavage**  
Faites un cycle de lavage sans linge → page 9.

## Tri et chargement du linge

Respectez les instructions d'entretien fournies par le fabricant. Tenez compte des symboles d'entretien figurant sur les étiquettes. Triez le linge selon le type, la couleur, le degré de salissure et la température. Ne dépassez pas la charge maximale indiquée → page 7.

Respectez les remarques importantes → page 6

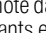
Introduisez des articles textile de différentes tailles. Fermez le hublot. Veillez à ce que des articles textile ne restent pas coincés entre le hublot et le joint en caoutchouc.

## Chargement de produits de lavage

Le dosage dépend des facteurs suivants : quantité de linge, degré de salissure, dureté de l'eau (pour la connaître, renseignez-vous auprès de votre compagnie de distribution d'eau) et indications du fabricant. Remplissez le bac doseur correspondant de lessive liquide et placez-le dans le tambour.

**i** Diluez les produits épais (assouplissants et amidon p. ex.) dans de l'eau. Cela permet d'éviter tout engorgement.

## Régler\*\* et adapter le programme

**i** \*\* Lorsque le symbole  clignote dans le zone d'affichage, la sécurité enfants est active → Désactiver, page 5.

Fonctions additionnelles et touches d'options  
→ Réglages individuels, page 5.

**i** L'enfoncement prolongé des touches d'option enclenchera automatique des options.

## Sélectionnez Départ/Pause

100*	Essorage	Sélectionnez la vitesse d'essorage (* selon le modèle) ou ---- (sans essorage final, le linge reste dans la dernière eau de rinçage)
(froid) - 90	Temp. °C	Sélectionnez la température
	Fin dans	Fin de programme après ...
		Sécurité enfants → page 5.

# Lavage

Bac à produits avec compartiments I, II, 

Tambour

Bandeau de commande

Hublot

Trappe de service

## Retirer le linge

Ouvrez le hublot et retirez le linge. Dans le cas où ---- (sans essorage final) est activé : Placez le sélecteur sur **Vidange** ou sélectionnez la vitesse d'essorage. Sélectionnez **Départ/Pause**.

**i** – Retirez d'éventuels corps étrangers à cause du risque de formation de rouille.  
– Laissez le hublot et le bac à produits ouverts pour qu'ils puissent sécher complètement.

## Fermer le robinet d'eau

Pas nécessaire sur les modèles dotés du dispositif Aqua-Stop → *Conseils de la notice d'installation.*

## Éteindre l'appareil

Placez le sélecteur sur **Arrêt**.

## Fin du programme lorsque ...

... L'affichage d'état **Essorage** clignote et **End** (Fin) s'affiche.

## Interrompre le programme

Programmes à température élevée :  
– Laissez refroidir le linge : sélectionnez **Rinçage/Essorage**.  
– Sélectionnez **Départ/Pause**.  
Programmes à basse température :  
– Sélectionnez **Rinçage/Essorage** (désactivez la touche **Rinçage plus**) ou **Vidange**.  
– Sélectionnez **Départ/Pause**.

## Modifier le programme lorsque ...

... vous avez par erreur sélectionné un mauvais programme :  
– Sélectionnez un nouveau programme.  
– Sélectionnez **Départ/Pause**. Le nouveau programme commence au début.

# Lavage

# Réglages personnalisés

## Touches d'options

Avant et pendant le déroulement du programme sélectionné, vous pouvez modifier la vitesse d'essorage et la température. Les effets dépendent de l'avancement du cycle.

## Essorage (Vitesse d'essorage / sans essorage final)

Vous pouvez modifier la vitesse d'essorage affichée. La vitesse maximale d'essorage à sélectionner dépend du modèle de machine et du programme sélectionné à ce moment-là.

## Temp. °C (Température)

Vous pouvez modifier la température de lavage affichée. La température de lavage maximale à sélectionner dépend du programme sélectionné à ce moment-là.

## Fin dans

Lors du choix du programme, la durée du programme considéré s'affiche. Vous pouvez différer le début d'un programme avant qu'il ne commence. L'heure de fin de programme peut être réglée par pas de 1 heure jusqu'au maximum de 24 h. Actionnez la touche **Fin dans** jusqu'à ce que le nombre d'heures voulu soit affiché (h=heure). Sélectionnez **Départ/Pause**.

**Fonction additionnelle** → cf. aussi le Récapitulatif des programmes, page 7.

**Rinçage plus** Cycle de rinçage complémentaire. Pour les régions avec une eau très douce ou pour améliorer encore le résultat de l'assouplissant.

## Sécurité enfants

Verrouillez votre lave-linge pour empêcher toute modification involontaire des fonctions programmées.

**Sécurité enfants/ Verrouillage de la machine**

**MARCHE/ARRÊT:** après le début/la fin du programme, activer la touche Départ/Pause pendant environ 5 secondes.

Remarque : la sécurité enfants peut rester activée jusqu'au début du programme suivant, même en arrêtant la machine.

Vous pouvez alors la désactiver avant le début du programme et, le cas échéant, l'activer à nouveau après le début du programme.

## Départ/Pause

Pour démarrer ou interrompre le programme.



# Remarques importantes



## Ménager le linge et la machine

- Pour le dosage des lessives/produits auxiliaires et de nettoyage, respectez impérativement les indications du fabricant.
- Videz les poches des vêtements.
- Attention aux objets métalliques (trombones, etc.).
- Lavez les textiles délicats dans un filet ou une petite poche (bas, voilages, soutiens-gorge à armature).
- Fermez les fermetures éclair, boutonnez les housses.
- À l'aide d'une brosse, enlevez le sable éventuellement présent dans les poches et dans les revers.
- Retirez les crochets des rideaux ou rassemblez-les dans un filet ou dans une petite poche.



## Linge avec différents degrés de salissure

- Lavez le linge neuf séparément.
- léger Pas de pré-lavage. Le cas échéant, sélectionnez le programme **speedPerfect**.
- fort Traiter les taches avant la mise en machine.
- Réduisez la quantité de linge. Sélectionnez le programme avec pré-lavage.



## Trempage

Charger du linge de même couleur.

Verser le produit de trempage/lavage selon les indications du fabricant dans le compartiment . Placez le sélecteur sur **Coton 30 °C** et sélectionnez **Départ/Pause**. Après 10 minutes environ, sélectionnez **Départ/Pause** pour maintenir le programme. Une fois le temps de trempage voulu écoulé, sélectionnez de nouveau **Départ/Pause** si le programme doit continuer, ou modifiez le programme.



## Amidonnage

Le linge ne doit pas avoir été préalablement traité avec un produit assouplissant.

L'amidonnage peut être inclus à tous les programmes de lavage avec un amidon liquide. Dosez la quantité d'amidon selon les indications du fabricant dans le compartiment de l'assouplissant (rincez au préalable si nécessaire).



## Coloration / Décoloration

N'effectuez pas de teinture trop fréquemment. Le sel peut attaquer l'acier inoxydable ! Respectez les indications du fabricant de la teinture. **Ne décoloriez pas** du linge dans le lave-linge.



Type de textile

Fonctions additionnelles ; remarques

Programmes	°C	max.	Type de textile	Fonctions additionnelles ; remarques
<b>Coton</b>	☺			
☺ speedPerfect*	☺			Rinçage plus
☺ ecoPerfect	☺			Rinçage plus ; programme plus court
+ Prélavage	☺	7 kg/ 4 kg*		Textiles résistants, supportant des températures élevées, en coton ou en lin.
☺ Facile	☺			Rinçage plus ; Prélavage à 30 °C
<b>Synthétiques</b>	☺			Rinçage plus ; Cycle d'essorage spécial suivi du défilage
☺ speedPerfect	☺			Rinçage plus
☺ ecoPerfect	☺	3 kg		Rinçage plus ; programme plus court
+ Prélavage	☺			Rinçage plus ; Programme d'économie d'énergie
<b>Mix</b>	☺			Rinçage plus ; Prélavage à 30 °C
	☺			Rinçage plus ; divers types de textile peuvent être lavés ensemble
<b>Délicat/Soie</b>	☺			Rinçage plus ; pas d'essorage entre les cycles de rinçage
☺ / Laine	☺	2 kg		programme de lavage de soin particulier pour éviter que le linge ne rétrécisse, pause dans le programme (les textiles restent dans la lessive)
<b>Express 15 min</b>	☺			Programme court d'env. 15 minutes, convient pour le linge pas trop sale

### Rinçage/Essorage, Vidange

Programmes supplémentaires

\* chargement réduit

i Comme Programme court → Mix 40 °C avec vitesse d'essorage max. convient parfaitement.

! Pour un programme sans prélavage, introduisez la lessive dans le compartiment II ; pour un programme avec prélavage, répartissez la lessive dans les compartiments I et II.

9302 / 9000863482



WM12E261FF ...

Siemens-Elektrogeräte GmbH  
Carl-Wery-Str. 34  
81739 München / Deutschland



## Consignes de sécurité

- Veuillez lire et vous conformer à la notice d'installation et d'utilisation ainsi qu'à toutes les autres informations fournies avec votre lave-linge.
- Conservez ces documents pour toute utilisation ultérieure.

### Risque d'électrocution

- Débranchez toujours la machine en tenant la fiche, ne tirez jamais directement sur le cordon d'alimentation.
- Ne branchez / débranchez jamais la machine avec les mains humides.

### Danger de mort

- Lorsque la machine ne sert plus :
- Débranchez la fiche de la prise de courant.
  - Sectionnez le cordon d'alimentation pour le rendre inutilisable.
  - Détruisez le système de fermeture du hublot. Les enfants ne risqueront pas de s'enfermer et de mettre leur vie en danger.

### Risque d'asphyxie

- Tenez les emballages, les plastiques et divers éléments des emballages hors de la portée des enfants.

### Risque d'empoisonnement

- Rangez la lessive et les additifs hors de portée des enfants.

### Risque d'explosion

- Les articles textile préalablement traités avec des produits nettoyants à base de solvants, du type détachants, benzine, peuvent provoquer une explosion une fois chargés dans le tambour.
- Rincer abondamment à la main les articles avant de les charger.

### Risque de blessures

- Le hublot peut devenir très chaud.
- Faites attention lorsque vous vidangez le bain lessiviel chaud.
- Ne montez jamais sur le lave-linge.
- Ne vous appuyez jamais sur le hublot ouvert.
- Ne saisissez pas le tambour s'il tourne encore.
- Faites attention lorsque vous ouvrez le bac à produits en cours de fonctionnement.

## Valeurs de consommation

Programme	Charge	Électricité***	Eau***	Durée du programme***
Coton 20 °C	7 kg	0,32 kWh	68 l	2 ½ h
Coton 30 °C	7 kg	0,56 kWh	68 l	2 ½ h
Coton 40 °C*	7 kg	0,91 kWh	68 l	2 ½ h
Coton 60 °C	7 kg	1,25 kWh	68 l	2 ¾ h
Coton 90 °C	7 kg	2,16 kWh	74 l	2 ¾ h
Synthétiques 40 °C*	3 kg	0,55 kWh	54 l	1 ¾ h
Mix 40 °C	3 kg	0,45 kWh	35 l	1 ¼ h
Délicat/Soie 30 °C	2 kg	0,24 kWh	35 l	¾ h
☺ / Laine 30 °C	2 kg	0,22 kWh	47 l	¾ h

\* Réglage du programme pour contrôle selon norme EN60456 en vigueur.  
Conseils pour contrôles comparatifs : Pour tester les programmes de contrôle, laver les charges indiquées à la vitesse d'essorage maximale.

Programme	Charge	Consommation d'énergie annuelle	Consommation d'eau annuelle
Coton ☺ ecoPerfect 40/60 °C **	3,5/7 kg	165 kWh	10686 l

\*\* Réglage du programme pour contrôle et étiquetage énergétique selon directive 2010/30/UE, avec eau froide (15 °C).

\*\*\* Les valeurs diffèrent des valeurs indiquées en fonction de la pression d'eau, de la dureté de l'eau, de sa température d'entrée, de la température ambiante, du type de textile, de la quantité de linge et de son degré de salissure, de la lessive utilisée, des variations de la tension d'alimentation et des fonctions additionnelles choisies.



# Nettoyage



- **Risque d'électrocution !**  
Sortez la fiche de la prise de courant.
- **Risque d'explosion !** N'utilisez pas de solvants.

## **i** Avant le premier lavage

N'introduisez pas de linge dans la machine !  
Ouvrez le robinet d'eau. Dans le compartiment **II**, versez :  
- environ 1 l d'eau  
- de la lessive (la quantité indiquée par le fabricant pour du linge légèrement sale, compte tenu de la dureté de l'eau)  
Placez le sélecteur sur **Synthétiques 60 °C** et appuyez sur **Départ/Pause**. À la fin du programme, placez le sélecteur sur **Arrêt**.

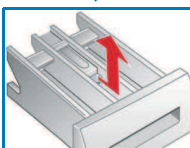
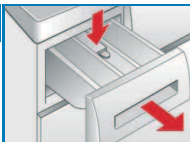
## **i** Corps de la machine, bandeau de commande

- Nettoyez à l'aide d'un chiffon doux et humide.
- N'utilisez pas de chiffons, d'éponges et de détergents abrasifs (tampons acier).
- Enlevez immédiatement les résidus de lessive et de produits nettoyants.
- Le nettoyage au jet d'eau est interdit.

## **i** Nettoyez le bac à lessive et l'appareil ...

... s'il reste de la lessive ou de l'assouplissant.

1. Tirez le bac, enfoncez l'insert et sortez complètement le tiroir de l'appareil.
2. Retirez l'insert en le poussant avec un doigt de bas en haut.
3. Nettoyez les différents compartiments et l'insert avec de l'eau et une brosse, puis séchez-les. Retirez également les résidus de lessive et d'adoucissant restés dans l'appareil.
4. Placez l'insert qui doit s'encliqueter (introduisez le cylindre sur la tige de guidage)
5. Remettez le bac à produits en place.



**i** Laissez le bac à produits ouvert, pour qu'il puisse sécher complètement.

## **i** Tambour et gaine en caoutchouc

Essayez soigneusement le joint en caoutchouc à l'aide d'un chiffon sec. Laissez le hublot ouvert pour que le tambour puisse sécher. Taches de rouille : utiliser un produit d'entretien sans chlore. N'utilisez jamais de paille de fer.

## **i** Détartrage *Pas de linge dans la machine*

Pour le détartrage, suivez les instructions du fabricant de détartrant, pas nécessaire en dosant convenablement la lessive.

# Mentions apparaissant dans la zone d'affichage *selon le modèle*

<b>E3</b>	Fermez correctement le hublot ; du linge est peut-être coincé.
<b>E5</b>	Ouvrez complètement le robinet d'eau, flexible d'alimentation plié/coincé ; nettoyez le filtre → page 10, <i>Pression d'eau trop faible</i> .
<b>E6</b>	Pompe à lessive bouchée ; nettoyez la pompe à lessive → page 10. Flexible d'écoulement/tuyau d'évacuation bouché ; nettoyez le flexible au niveau du siphon → page 10.
<b>E2</b>	Panne moteur. Contactez le service après-vente.

# Entretien

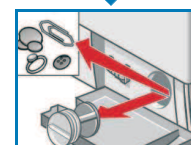
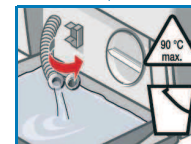
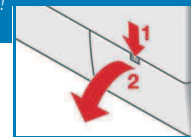


- **Risque de brûlure !** Attendez que le bain lessiviel ait refroidi.
- Fermez le robinet d'eau !

## **i** Pompe d'évacuation

À la fin du programme, placez le sélecteur sur **Arrêt** et retirez la fiche de la prise de courant.

1. Ouvrez la trappe de service et retirez-la.
2. **Pour les modèles avec flexibles de vidange :** Sortez le flexible de son support et écartez-le de la machine. Placez un bac au-dessous. Retirez son bouchon, laissez s'évacuer le bain lessiviel. Appuyez sur la trappe de fermeture et introduisez le flexible de vidange dans son support.
- 2\* **Pour les modèles sans flexibles de vidange :** Tournez doucement le bouchon de la pompe jusqu'à ce que le bain lessiviel commence à couler. Lorsque la trappe de service est à moitié pleine, refermez le bouchon de la pompe et videz la trappe. Recommencez jusqu'à ce que le bain lessiviel soit totalement écoulé.
3. Dévissez délicatement le bouchon de la pompe (eau résiduelle).
4. Nettoyez l'intérieur, le filetage du bouchon de la pompe et le carter de la pompe (le rotor de la pompe d'évacuation doit pouvoir tourner librement).
5. Remplacez le bouchon de la pompe et revissez-le.
6. Remettez la trappe de service en place puis refermez-la.



Pour empêcher que, lors du prochain lavage, de la lessive passe directement à l'égoût sans avoir servi : versez 1 litre d'eau dans le compartiment **II** et démarrez le programme **Vidange**.

## **i** Flexible d'écoulement au niveau du siphon

À la fin du programme, placez le sélecteur sur **Arrêt** et retirez la fiche de la prise de courant.

1. Desserrez le collier du flexible, retirez avec précaution le flexible (eau résiduelle).
2. Nettoyez le flexible d'écoulement et l'adaptateur du siphon.
3. Replacez le flexible et maintenez la position avec le collier.



## **i** Filtre au niveau de l'arrivée d'eau

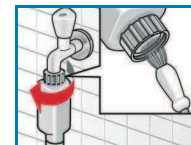


### Risque d'électrocution !

Ne plongez jamais l'Aqua-stop dans l'eau (ce dispositif de sécurité comporte une vanne électrique).

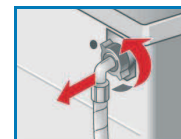
Pour résorber la pression de l'eau au niveau du flexible d'alimentation :

1. Fermez le robinet d'eau
2. Sélectionnez le programme voulu (sauf **Rinçage/Essorage // Vidange**).
3. Sélectionnez **Départ/Pause**. Laissez marcher ce programme pendant 40 secondes environ.
4. Placez le sélecteur sur **Arrêt**. Débranchez la fiche de la prise de courant.  
Pour nettoyer le filtre :
1. Selon le modèle :  
Retirez le flexible du tuyau.  
Nettoyez le filtre avec une petite brosse.



**et/ou** sur les modèles Standard et Aqua-Secure :

1. Retirez le flexible à l'arrière de la machine, sortez le filtre à l'aide d'une pince et nettoyez-le.
2. Raccordez le flexible et vérifiez son étanchéité.



## Que faire si ...

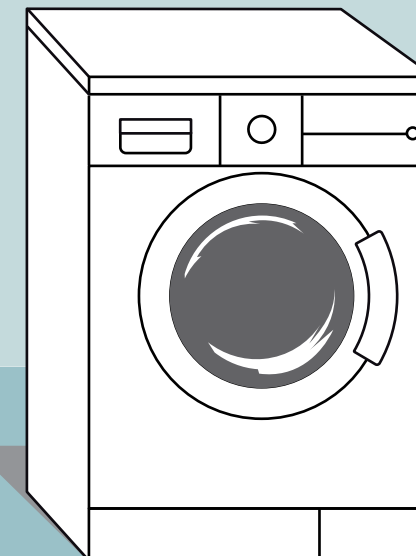
De l'eau s'écoule.	<ul style="list-style-type: none"> <li>- Raccordez correctement / remplacez le flexible d'écoulement.</li> <li>- Serrez à fond le raccord du flexible d'alimentation</li> </ul>
La machine n'est pas alimentée en eau La lessive ne gagne pas la cuve.	<ul style="list-style-type: none"> <li>- <b>Départ</b>/Pause non sélectionné ?</li> <li>- Avez-vous bien ouvert le robinet d'eau ?</li> <li>- Le filtre est peut-être bouché ? Nettoyez le filtre → <i>page 10</i>.</li> <li>- Le flexible d'alimentation d'eau n'est pas plié ou coincé ?</li> </ul>
Le hublot refuse de s'ouvrir.	<ul style="list-style-type: none"> <li>- La fonction de sécurité est active. Attendez env. 2 minutes.</li> <li>- ---- (sans essorage final) sélectionné ? → <i>page 3,4</i>.</li> </ul>
Le programme ne démarre pas.	<ul style="list-style-type: none"> <li>- <b>Départ</b>/Pause ou <b>Fin dans</b>-Temps sélectionné ?</li> <li>- Avez-vous bien fermé le hublot ?</li> <li>- Sécurité enfants active ? Désactivez → <i>page 5</i>.</li> </ul>
Le bain lessiviel n'est pas évacué.	<ul style="list-style-type: none"> <li>- ---- (sans essorage final) sélectionné ? → <i>page 3,4</i>.</li> <li>- nettoyez la pompe à lessive → <i>page 10</i>.</li> <li>- Nettoyez le tuyau d'évacuation et/ou le flexible d'écoulement.</li> </ul>
Je ne vois pas d'eau dans le tambour.	<ul style="list-style-type: none"> <li>- Il ne s'agit pas d'un défaut, le niveau d'eau est trop bas pour être vu.</li> </ul>
Le résultat de l'essorage n'est pas satisfaisant. Linge mouillé/trop humide.	<ul style="list-style-type: none"> <li>- Il ne s'agit pas d'un défaut. Le système de détection anti-balourd a interrompu l'essorage car le linge n'était pas réparti de manière homogène. Répartissez les petites pièces et les grosses pièces de linge dans le tambour.</li> <li>- Programme <b>Facile</b> sélectionné ? → <i>page 7</i>.</li> <li>- Avez-vous sélectionné une vitesse d'essorage trop faible ? → <i>page 5</i>.</li> </ul>
La durée du programme varie pendant le cycle de lavage.	<ul style="list-style-type: none"> <li>- C'est normal - l'appareil optimise le déroulement du programme lors du processus de lavage respectif. Cela peut entraîner des changements dans la durée affichée du programme.</li> </ul>
Démarrages répétitifs de l'essorage court.	<ul style="list-style-type: none"> <li>- Il ne s'agit pas d'un défaut, le système de détection anti-balourd tente de mieux répartir la charge de linge dans le tambour.</li> </ul>
Eau résiduelle dans le compartiment à produits.	<ul style="list-style-type: none"> <li>- Il ne s'agit pas d'un défaut, l'efficacité du produit n'est pas compromise.</li> <li>- Nettoyez l'insert si besoin → <i>page 9</i>.</li> </ul>
Le lave-linge dégage certaines odeurs.	<ul style="list-style-type: none"> <li>- Faites un cycle <b>Coton 90 °C</b> sans linge. Utilisez pour cela une lessive tous lavages.</li> </ul>
Le voyant <b>Lavage</b> clignote. Du produit lessiviel sort le cas échéant du bac à produit lessiviel	<ul style="list-style-type: none"> <li>- Avez-vous utilisé trop de produit lessiviel ? Versez 1 cuillère à soupe de produit assouplissant dans 0,5 litre d'eau, mélangez puis versez le mélange dans le compartiment <b>II</b> (<i>pas avec les textiles pour le plein air et les textiles duvetés !</i>).</li> <li>- Lors du prochain lavage, diminuez la quantité de lessive utilisée.</li> </ul>
Dégagement d'odeurs fortes, vibrations et « déplacement » pendant l'essorage.	<ul style="list-style-type: none"> <li>- Avez-vous immobilisé les pieds de la machine ? Immobilisez les pieds de la machine → <i>Notice d'installation</i>.</li> <li>- Les brides de transport sont-elles retirées ? Retirez les brides de transport → <i>Notice d'installation</i>.</li> </ul>
Bruits pendant l'essorage et la vidange.	<ul style="list-style-type: none"> <li>- Nettoyez la pompe de vidange → <i>page 10</i>.</li> </ul>
La zone d'affichage et les voyants de l'affichage ne fonctionnent pas lorsque la machine est en marche.	<ul style="list-style-type: none"> <li>- Coupure de courant ?</li> <li>- Fusibles déclenchés ? Enclenchez/remplacez les fusibles.</li> <li>- Si cette panne se reproduit, contactez le service après-vente.</li> </ul>
Le programme est plus long que d'habitude.	<ul style="list-style-type: none"> <li>- Il ne s'agit pas d'un défaut, le système de détection anti-balourd répartit la charge de linge en faisant démarrer plusieurs fois le tambour.</li> <li>- Il ne s'agit pas d'un défaut, le système de contrôle de la mousse est actif : un cycle de rinçage sera ajouté.</li> </ul>
Il y a des résidus de lessive sur le linge.	<ul style="list-style-type: none"> <li>- Les lessives sans phosphate contiennent parfois des résidus insolubles dans l'eau.</li> <li>- Sélectionnez <b>Rinçage</b>/Essorage ou brossez le linge après le lavage.</li> </ul>

Lorsqu'une panne ne peut pas être éliminée par vos soins (Mise en marche/Arrêt) ou qu'une réparation s'impose :

- Placez le sélecteur sur **Arrêt** et retirez la fiche de la prise de courant.
- Fermez le robinet d'eau et appelez le service après-vente → *Notice d'installation*.



Respectez les consignes de sécurité figurant à la page 8.



## Lave-linge

## Notice d'utilisation

fr



N'utilisez le lave-linge qu'après avoir lu cette notice et la notice d'installation séparée !

**SIEMENS**