

Consignes de sécurité

- Le lave-linge est lourd, soyez prudent si vous le soulevez.
- Attention : Les flexibles gelés peuvent se déchirer / éclater. N'installez pas le lave-linge dans un lieu exposé au risque de gel ou à l'air libre.
- Cela risquerait de l'endommager. Ne le soulevez pas par ses parties saillantes (par le hublot par ex.).
- Outre les consignes énoncées ici, vous aurez peut-être à respecter certaines prescriptions particulières imposées par vos compagnies distributrices d'eau et d'électricité.
- En cas de doute, confiez le raccordement de votre lave-linge à un spécialiste.
- Rangez les flexibles et les câbles de manière à éviter tout risque de chute.

Surface recevant l'appareil

- Le lave-linge doit se trouver bien d'aplomb sinon il risque de se déplacer tout seul.
- Le lave-linge doit reposer sur une surface dure et plane.
- Il est déconseillé de l'installer sur un sol ou un revêtement de sol mou.

Si l'appareil doit être installé sur un socle

- Immobilisez impérativement les pieds de l'appareil au moyen de pattes de retenue *. * Réf. WMZ2200, WX9756, CZ110600, Z7080X0

Si l'appareil doit être installé sur un plancher en bois

- Placez le lave-linge de préférence dans un coin.
- Sur le plancher, vissez une plaque en bois (épaisseur 30 mm min.) résistante à l'eau.
- Immobilisez impérativement les pieds de l'appareil au moyen de pattes de retenue *. * Réf., voir ci-dessus

Installation de l'appareil sous un plan de travail / encastrement

Installation de l'appareil sous un plan de travail / encastrement avant le raccordement au secteur.

Encastrement dans une cuisine intégrée (sous un plan de travail ou encastrement)

- La niche doit mesurer 60 cm de largeur.
- N'installez le lave-linge que sous un plan de travail continu, fermement relié aux placards voisins.

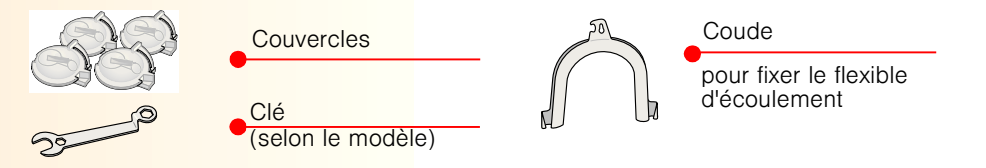
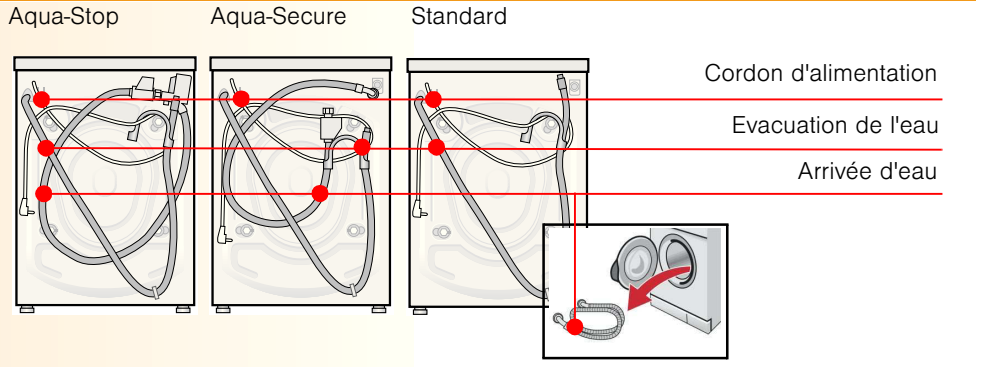
En cas de montage sous un plan de travail

Risque d'électrocution !
- A la place de la plaque couvercle de l'appareil, faites impérativement monter une plaque couvercle en tôle * par un spécialiste. * Réf. WMZ2420, WZ10190

- La niche doit mesurer 60 cm de largeur.

Éléments fournis avec l'appareil selon le modèle

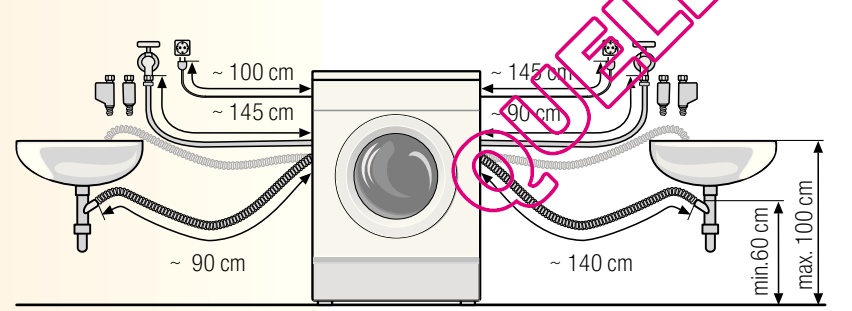
L'humidité dans le tambour est due au contrôle final que le lave-linge a subi.



Pièce requise en fonction du branchement
- 1 collier de diamètre 24-40 mm (en vente dans le commerce spécialisé) pour raccorder le siphon → Page 4, Raccordement de l'eau.
Outils nécessaires
- Niveau à bulle pour ajuster l'horizontalité de l'appareil.

Longueur des flexibles et câbles selon le modèle

Branchement du côté gauche ou du côté droit



Disponible auprès des revendeurs spécialisés / du service après-vente
- Prolongateur pour l'arrivée d'eau Aqua-Stop / eau froide (env. 2,50 m), réf. WMZ2380, WZ10130, CZ11350, Z7070X0
- Flexible d'arrivée d'eau plus long (env. 2,20 m) pour le modèle standard.

Retrait des cales de transport

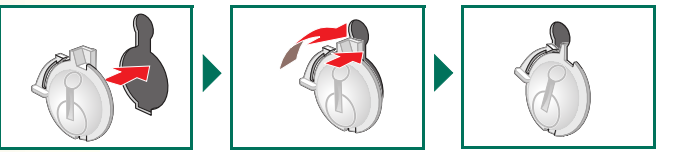
- Avant la première utilisation, il est indispensable de retirer les cales de transport et de les conserver en prévision d'un transport ultérieur.
- Si vous devez transporter l'appareil par la suite, remontez impérativement les cales de transport pour éviter de l'endommager → Page 6.
- Conservez les vis vissées sur les douilles.

1. Retirez les flexibles des fixations, selon le modèle.

2. Desserrez les vis ... jusqu'à ce que les douilles se laissent déplacer librement.

3. Enlevez impérativement les 4 cales de transport et retirez le cordon d'alimentation des fixations.

4. Mettez les couvercles en place.

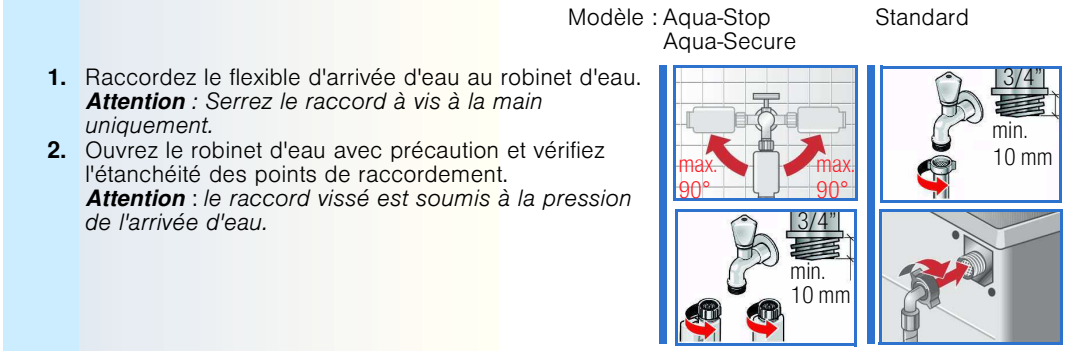


Raccordement de l'eau selon le modèle

- **Risque d'électrocution !** Ne plongez jamais l'aquaStop dans l'eau (ce dispositif de sécurité comporte une vanne électrique).
- Pour éviter des fuites ou des dégâts des eaux, respectez impérativement les consignes contenues dans le présent chapitre.
- **Attention :** ne faites fonctionner le lave-linge qu'avec de l'eau potable froide.
- Ne le raccordez jamais au mitigeur d'un chauffe-eau hors pression.
- Utilisez uniquement le flexible d'arrivée d'eau fourni ou acheté auprès d'un spécialiste habilité, n'utilisez pas de flexible usagé.
- En cas de doute, confiez le raccordement de votre lave-linge à un spécialiste.

Arrivée d'eau

Flexible d'arrivée d'eau :
Attention : veillez à ne pas le plier, l'écraser, l'altérer ou le sectionner (sa solidité ne serait plus garantie).
Pression optimale dans le réseau d'eau : 100-1000 kPa (1-10 bar) (pression optimale)
- Robinet grand ouvert, il doit couler au moins 8 l par minute.
- Si la pression de l'eau est plus élevée, il faut intercaler un détendeur.



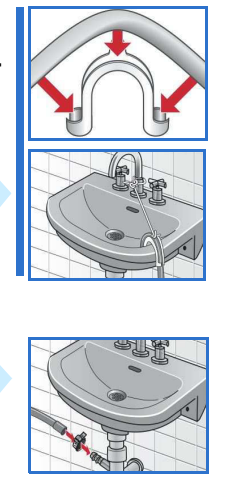
Vidange de l'eau

Flexible de vidange de l'eau :
Attention : ne pliez ou n'étirez pas le flexible.
Différence de hauteur entre la surface d'installation et l'orifice d'écoulement vers l'égout :
min. 60 cm - max. 100 cm

Vidange dans une vasque de lavabo :
Attention : fixez le flexible de vidange pour l'empêcher de glisser hors du lavabo.

Attention : veillez à retirer le bouchon obturant l'orifice d'écoulement de la vasque. Pendant la vidange, vérifiez que l'eau s'écoule suffisamment vite par l'orifice du lavabo. L'extrémité du flexible de vidange ne doit en aucun cas être immergée dans l'eau de vidange ! Dans le cas contraire, l'eau de vidange risque de refluer dans le lave-linge.

Vidange dans un siphon :
Attention : fixez le raccordement à l'aide d'un collier à flexible, Ø 24-40 mm (en vente dans le commerce spécialisé).

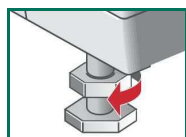


Mise à niveau du lave-linge

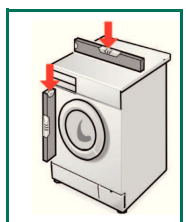
! Si le lave-linge n'est pas parfaitement d'aplomb, il risque de faire beaucoup de bruit, de générer des vibrations et de se "déplacer" tout seul !

Ajustez le lave-linge à l'aide d'un niveau à bulle

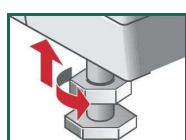
1. Desserrez le contre-écrou dans le sens des aiguilles d'une montre à l'aide d'une clé à vis.



2. Tournez les pieds de l'appareil pour modifier sa hauteur. **Attention** : les quatre pieds doivent fermement reposer sur le sol. Le lave-linge ne doit pas pouvoir bouger. Contrôlez l'horizontalité du lave-linge à l'aide d'un niveau à bulle et rectifiez-la si nécessaire.



3. Serrez le contre-écrou contre le corps de l'appareil. Ce faisant, maintenez le pied et veillez à ce que sa hauteur ne change pas. **Attention** : les contre-écrous des quatre pieds doivent être fermement vissés contre le corps de l'appareil.



Raccordement électrique

- Ne raccordez le lave-linge qu'à une prise de courant alternatif avec terre, installée selon les normes.
- La tension du secteur et la tension indiquée sur le lave-linge (plaque signalétique) doivent concorder.
- La puissance raccordée et l'ampérage du fusible requis figurent sur la plaque signalétique.
- Assurez-vous que :
 - la fiche mâle de la machine et la prise femelle s'emboîtent parfaitement l'une dans l'autre,
 - la section du cordon d'alimentation est suffisante,
 - le circuit de mise à la terre a été correctement installé.
- Confiez le remplacement du cordon d'alimentation (le cas échéant) uniquement à un électricien qualifié. Des cordons de rechange sont disponibles auprès du service après-vente.
- N'utilisez pas de blocs multiprises ni de prolongateurs.
- Si vous utilisez un disjoncteur différentiel, celui-ci doit impérativement arborer le symbole :
- Seul ce symbole garantit le respect des directives actuelles.
- Ne branchez et ne débranchez jamais la fiche mâle de la prise de courant avec les mains mouillées. Ne débranchez la fiche mâle de la prise de courant qu'en tirant sur le corps de la fiche, jamais sur le cordon d'alimentation.

Fabricant → notice d'utilisation

5

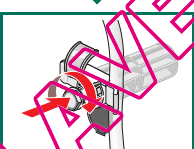
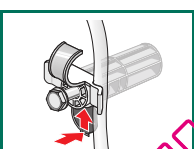
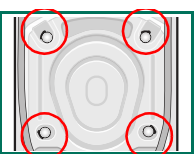
Transport, déménagement par ex.

1. Avant de transporter la machine :

1. Fermez le robinet d'eau.
2. Faites se résorber la pression de l'eau dans le flexible d'alimentation → Notice d'utilisation ; Maintenance - Filtre dans le flexible d'arrivée d'eau.
3. Vidangez l'eau de lavage restée dans l'appareil → Notice d'utilisation ; Maintenance - Pompe de vidange.
4. Débranchez la prise d'alimentation du lave-linge.
5. Démontez les flexibles.

2. Préparation et montage des cales de transport :

1. Remettez tous les couvercles.



2. Installez les 4 cales de transport et disposez le cordon d'alimentation dans les fixations. Serrez les vis à fond.

! Après le transport, n'oubliez **surtout pas** d'enlever les cales de transport → Page 3.

i Pour empêcher que, lors du prochain lavage, de la lessive passe directement à l'égout sans avoir servi : versez 1 litre d'eau dans le compartiment II et lancez le programme **Vidange**.

Caractéristiques techniques

- **Dimensions (longueur x largeur x hauteur)** 60 x 59 x 84,2 cm
- **Poids** 69 - 83 kg selon le modèle
- **Raccordement au secteur** Tension nominale 220-240 V, 50 Hz
Intensité nominale 10 A
Puissance nominale 2000 - 2300 W
- **Pression de l'eau** 100-1000 kPa (1-10 bar) (pression optimale)
- **Programmes d'essai** selon norme européenne 60 456 en vigueur

6

Service après-vente

- Avant d'appeler le service après-vente, vérifiez que vous ne pouvez pas remédier vous-même au problème → Notice d'utilisation ; Que faire si ...
- Si vous avez besoin d'un conseil, sachez que l'intervention d'un technicien vous sera facturée, même pendant la période de garantie.
- Veuillez consulter la liste ci-jointe pour trouver le service après-vente le plus proche de votre domicile. Veuillez indiquer au service après-vente le numéro de série (E-Nr.) et le numéro de fabrication (FD) de votre appareil.

E-Nr. _____ FD _____

Numéro de série Numéro de fabrication

- En indiquant ces références au technicien du service après-vente, vous lui épargnez des déplacements inutiles. Vous économisez ainsi des frais supplémentaires.

La plaque signalétique comportant ces indications se trouve dans l'encadrement du hublot ouvert ainsi que dans l'encadré épais de la plaque signalétique située au dos de l'appareil.

Garantie Aqua-Stop Valable uniquement pour les appareils équipés du dispositif aquaStop

Outre les recours en garantie pouvant être exercés envers le vendeur en vertu du contrat de vente et outre notre propre garantie de l'appareil, nous opérons un remplacement dans les conditions suivantes :

1. Si notre système Aqua-Stop est à l'origine d'un dégât des eaux chez un particulier, nous nous engageons à compenser le préjudice subi.
2. La garantie de responsabilité vaut pour toute la durée de vie de l'appareil.
3. Condition préalable pour faire valoir un recours en garantie : l'appareil doit avoir été installé et raccordé professionnellement avec l'Aqua-Stop, en respectant le contenu de notre notice ; cette condition préalable inclut la prolongation de l'Aqua-Stop (accessoire d'origine). Notre garantie ne couvre pas les conduites d'arrivée ou robinetteries défectueuses situées en amont du raccordement de l'Aqua-Stop au robinet d'eau.
4. En principe, vous n'avez pas à surveiller le fonctionnement des appareils équipés de l'Aqua-Stop ni à le sécuriser en fermant le robinet d'eau à l'issue du lavage. Si vous devez vous absenter pendant plusieurs semaines, par exemple pour partir en vacances, il suffit de fermer au préalable le robinet d'eau.

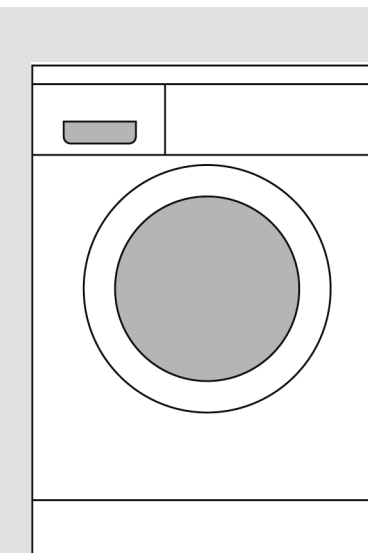
Sommaire

Page

- Consignes de sécurité. 1
- Surface recevant l'appareil 1
- Installation de l'appareil sous un plan de travail / encastré 1
- Eléments fournis avec l'appareil 2
- Longueur des flexibles et câbles 2
- Retrait des cales de transport 3
- Raccordement de l'eau 4
- Mise à niveau du lave-linge 5
- Raccordement électrique 5
- Transport, déménagement par ex. 6
- Caractéristiques techniques 6
- Service après-vente 7
- Garantie aquaStop 7

! Ne mettez ce lave-linge en service qu'après avoir lu la présente notice. Veuillez également tenir compte de la notice d'utilisation. Conservez soigneusement ces notices. Elles pourront vous être utiles par la suite ou servir à un autre utilisateur.

7



Lave-linge

Notice d'installation fr



Consignes de sécurité

- Le lave-linge est lourd, soyez prudent si vous le soulevez.
- Attention : Les flexibles gelés peuvent se déchirer / éclater. N'installez pas le lave-linge dans un lieu exposé au risque de gel ou à l'air libre.
- Cela risquerait de l'endommager. Ne le soulevez pas par ses parties saillantes (par le hublot par ex.).
- Outre les consignes énoncées ici, vous aurez peut-être à respecter certaines prescriptions particulières imposées par vos compagnies distributrices d'eau et d'électricité.
- En cas de doute, confiez le raccordement de votre lave-linge à un spécialiste.
- Rangez les flexibles et les câbles de manière à éviter tout risque de chute.

Surface recevant l'appareil

- Le lave-linge doit se trouver bien d'aplomb sinon il risque de se déplacer tout seul.
- Le lave-linge doit reposer sur une surface dure et plane.
- Il est déconseillé de l'installer sur un sol ou un revêtement de sol mou.



Si l'appareil doit être installé sur un socle

- Immobilisez **impérativement** les pieds de l'appareil au moyen de pattes de retenue *.
- * Réf. WMZ2200, WX9756, CZ110600, Z7080X0



Si l'appareil doit être installé sur un plancher en bois

- Placez le lave-linge de préférence dans un coin.
- Sur le plancher, vissez une plaque en bois (épaisseur 30 mm min.) résistante à l'eau.
- Immobilisez **impérativement** les pieds de l'appareil au moyen de pattes de retenue *.
- * Réf., voir ci-dessus

Installation de l'appareil sous un plan de travail / encastrement



Installation de l'appareil sous un plan de travail / encastrement avant le raccordement au secteur.



Encastrement dans une cuisine intégrée (sous un plan de travail ou encastrement)

- La niche doit mesurer 60 cm de largeur.
- N'installez le lave-linge que sous un plan de travail continu, fermement relié aux placards voisins.



En cas de montage sous un plan de travail

Risque d'électrocution !

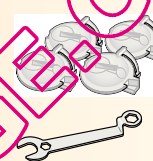
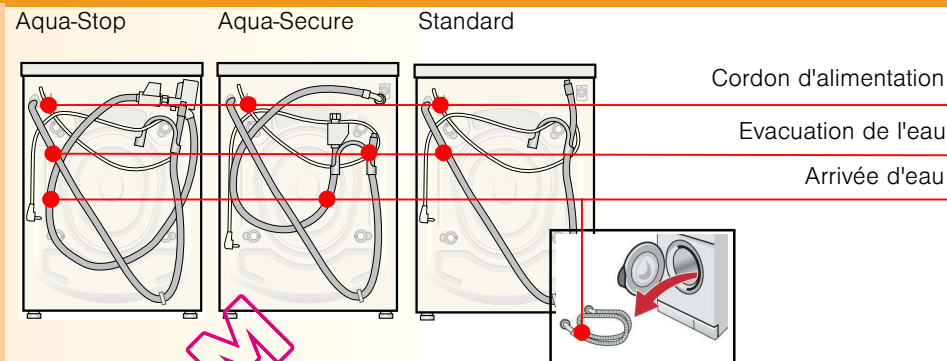
- A la place de la plaque couvercle de l'appareil, faites **impérativement** monter une plaque couvercle en tôle * par un spécialiste.
- * Réf. WMZ2420, WZ10190



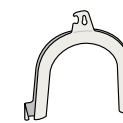
- La niche doit mesurer 60 cm de largeur.

Éléments fournis avec l'appareil selon le modèle

L'humidité dans le tambour est due au contrôle final que le lave-linge a subi.



- Couvercles
- Clé (selon le modèle)



- Coude pour fixer le flexible d'écoulement

Pièce requise en fonction du branchement

- 1 collier de diamètre 24-40 mm (en vente dans le commerce spécialisé) pour raccorder le siphon → Page 4, Raccordement de l'eau.

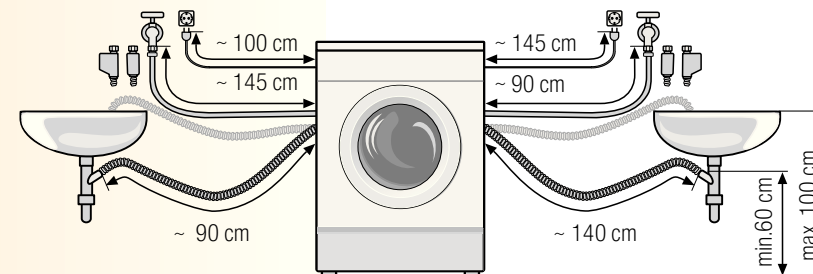
Outils nécessaires

- Niveau à bulle pour ajuster l'horizontalité de l'appareil.

Longueur des flexibles et câbles selon le modèle



Branchement du côté gauche ou du côté droit



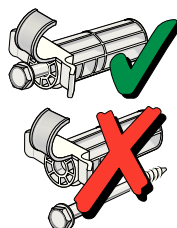
Disponible auprès des revendeurs spécialisés / du service après-vente

- Prolongateur pour l'arrivée d'eau Aqua-Stop / eau froide (env. 2,50 m), réf. WMZ2380, WZ10130, CZ11350, Z7070X0
- Flexible d'arrivée d'eau plus long (env. 2,20 m) pour le modèle standard.

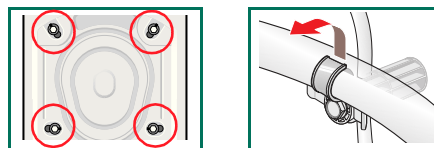
Retrait des cales de transport



- Avant la première utilisation, il est indispensable de retirer les cales de transport et de les conserver en prévision d'un transport ultérieur.
- Si vous devez transporter l'appareil par la suite, remontez impérativement les cales de transport pour éviter de l'endommager → Page 6.
- Conservez les vis vissées sur les douilles.

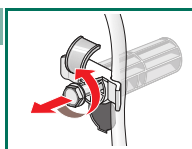


1. Retirez les flexibles des fixations, selon le modèle.

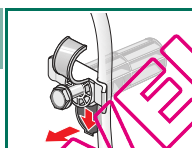


2. Desserrez les vis ...

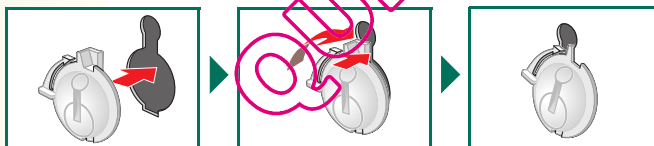
... jusqu'à ce que les douilles se laissent déplacer librement.



3. Enlevez impérativement les 4 cales de transport et retirez le cordon d'alimentation des fixations.



4. Mettez les couvercles en place.



Raccordement de l'eau selon le modèle



- **Risque d'électrocution !** Ne plongez jamais l'aquaStop dans l'eau (ce dispositif de sécurité comporte une vanne électrique).
- Pour éviter des fuites ou des dégâts des eaux, respectez impérativement les consignes contenues dans le présent chapitre.
- **Attention :** ne faites fonctionner le lave-linge qu'avec de l'eau potable froide.
- Ne le raccordez jamais au mitigeur d'un chauffe-eau hors pression.
- Utilisez uniquement le flexible d'arrivée d'eau fourni ou acheté auprès d'un spécialiste habilité, n'utilisez pas de flexible usagé.
- En cas de doute, confiez le raccordement de votre lave-linge à un spécialiste.

Arrivée d'eau

Flexible d'arrivée d'eau :

Attention : veillez à ne pas le plier, l'écraser, l'altérer ou le sectionner (sa solidité ne serait plus garantie).

Pression optimale dans le réseau d'eau : 100-1000 kPa (1-10 bar) (pression optimale)

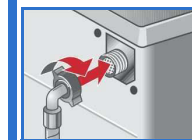
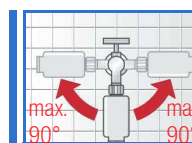
- Robinet grand ouvert, il doit couler au moins 8 l par minute.
- Si la pression de l'eau est plus élevée, il faut intercaler un détendeur.

Modèle : Aqua-Stop
Aqua-Secure

Standard

1. Raccordez le flexible d'arrivée d'eau au robinet d'eau.
2. Ouvrez le robinet d'eau avec précaution et vérifiez l'étanchéité des points de raccordement.

Attention : le raccord vissé est soumis à la pression de l'arrivée d'eau.



Vidange de l'eau

Flexible de vidange de l'eau :

Attention : ne pliez ou n'étirez pas le flexible.

Différence de hauteur entre la surface d'installation et l'orifice d'écoulement vers l'égout :

min. 60 cm - max. 100 cm

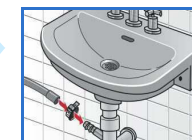
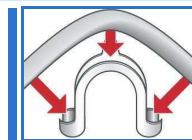
Vidange dans une vasque de lavabo :

Attention : fixez le flexible de vidange pour l'empêcher de glisser hors du lavabo.


Attention : veillez à retirer le bouchon obturant l'orifice d'écoulement de la vasque. Pendant la vidange, vérifiez que l'eau s'écoule suffisamment vite par l'orifice du lavabo. L'extrémité du flexible de vidange ne doit en aucun cas être immergée dans l'eau de vidange ! Dans le cas contraire, l'eau de vidange risque de refluer dans le lave-linge.

Vidange dans un siphon :

Attention : fixez le raccordement à l'aide d'un collier à flexible, Ø 24-40 mm (en vente dans le commerce spécialisé).

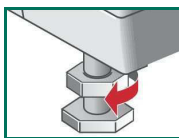


Mise à niveau du lave-linge

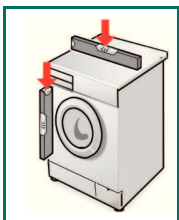
 Si le lave-linge n'est pas parfaitement d'aplomb, il risque de faire beaucoup de bruit, de générer des vibrations et de se "déplacer" tout seul !

Ajustez le lave-linge à l'aide d'un niveau à bulle

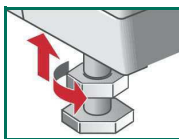
1. Desserrez le contre-écrou dans le sens des aiguilles d'une montre à l'aide d'une clé à vis.



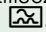
2. Tournez les pieds de l'appareil pour modifier sa hauteur.
Attention : les quatre pieds doivent fermement reposer sur le sol. Le lave-linge ne doit pas pouvoir bouger. Contrôlez l'horizontalité du lave-linge à l'aide d'un niveau à bulle et rectifiez-la si nécessaire.



3. Serrez le contre-écrou contre le corps de l'appareil. Ce faisant, maintenez le pied et veillez à ce que sa hauteur ne change pas.
Attention : les contre-écrous des quatre pieds doivent être fermement vissés contre le corps de l'appareil.



Raccordement électrique

- Ne raccordez le lave-linge qu'à une prise de courant alternatif avec terre, installée selon les normes.
- La tension du secteur et la tension indiquée sur le lave-linge (plaque signalétique) doivent concorder.
- La puissance raccordée et l'ampérage du fusible requis figurent sur la plaque signalétique.
- Assurez-vous que :
 - la fiche mâle de la machine et la prise femelle s'emboîtent parfaitement l'une dans l'autre,
 - la section du cordon d'alimentation est suffisante,
 - le circuit de mise à la terre a été correctement installé.
- Confiez le remplacement du cordon d'alimentation (le cas échéant) uniquement à un électricien qualifié. Des cordons de rechange sont disponibles auprès du service après-vente.
- N'utilisez pas de blocs multiprises ni de prolongateurs.
- Si vous utilisez un disjoncteur différentiel, celui-ci doit impérativement arborer le symbole : . Seul ce symbole garantit le respect des directives actuelles.
- Ne branchez et ne débranchez jamais la fiche mâle de la prise de courant avec les mains mouillées. Ne débranchez la fiche mâle de la prise de courant qu'en tirant sur le corps de la fiche, jamais sur le cordon d'alimentation.

Fabricant → notice d'utilisation



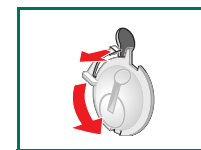
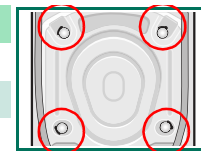
Transport, déménagement par ex.

1. Avant de transporter la machine :

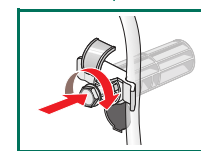
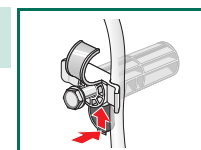
1. Fermez le robinet d'eau.
2. Faites se résorber la pression de l'eau dans le flexible d'alimentation → Notice d'utilisation ; Maintenance - Filtre dans le flexible d'arrivée d'eau.
3. Vidangez l'eau de lavage restée dans l'appareil → Notice d'utilisation ; Maintenance - Pompe de vidange.
4. Débranchez la prise d'alimentation du lave-linge.
5. Démontez les flexibles.

2. Préparation et montage des cales de transport :

1. Remettez tous les couvercles.



2. Installez les 4 cales de transport et disposez le cordon d'alimentation dans les fixations. Serrez les vis à fond.








Après le transport, n'oubliez **surtout pas** d'enlever les cales de transport → Page 3.



Pour empêcher que, lors du prochain lavage, de la lessive passe directement à l'égoût sans avoir servi : versez 1 litre d'eau dans le compartiment II et lancez le programme **Vidange**.

Caractéristiques techniques

 Dimensions (longueur x largeur x hauteur)	60 x 59 x 84,2 cm
 Poids	69 - 83 kg <i>selon le modèle</i>
 Raccordement au secteur	Tension nominale 220-240 V, 50 Hz Intensité nominale 10 A Puissance nominale 2000 - 2300 W
 Pression de l'eau	100-1000 kPa (1-10 bar) (pression optimale)
 Programmes d'essai	selon norme européenne 60 456 en vigueur

Service après-vente

- Avant d'appeler le service après-vente, vérifiez que vous ne pouvez pas remédier vous-même au problème → *Notice d'utilisation* ; Que faire si ...
- Si vous avez besoin d'un conseil, sachez que l'intervention d'un technicien vous sera facturée, même pendant la période de garantie.
- Veuillez consulter la liste ci-jointe pour trouver le service après-vente le plus proche de votre domicile. Veuillez indiquer au service après-vente le numéro de série (E-Nr.) et le numéro de fabrication (FD) de votre appareil.

E-Nr. _____ FD _____

Numéro de série Numéro de fabrication

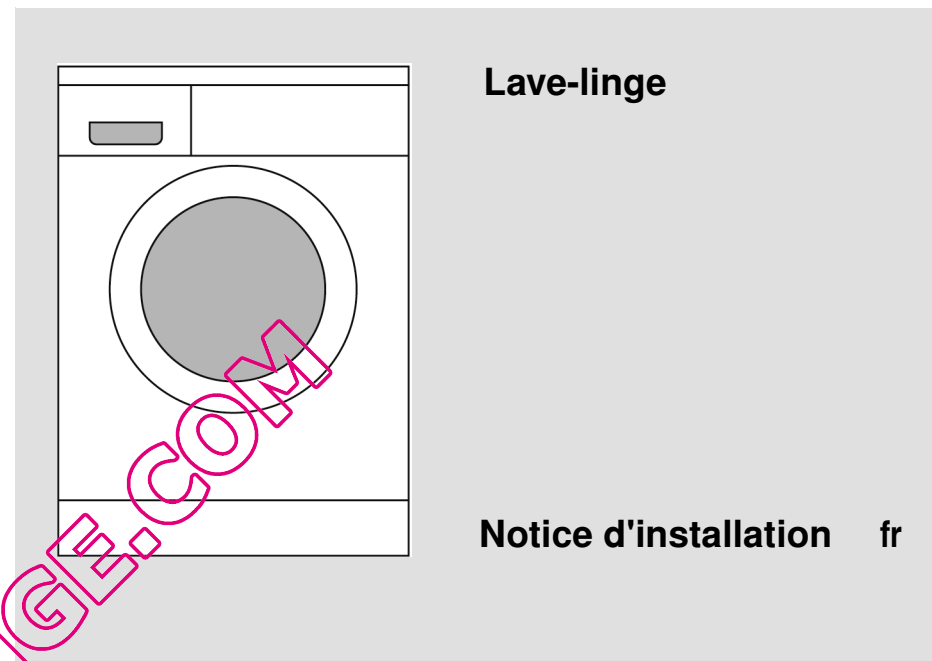
- En indiquant ces références au technicien du service après-vente, vous lui épargnez des déplacements inutiles. Vous économisez ainsi des frais supplémentaires.

La plaque signalétique comportant ces indications se trouve dans l'encadrement du hublot ouvert ainsi que dans l'encadré épais de la plaque signalétique située au dos de l'appareil.

Garantie Aqua-Stop Valable uniquement pour les appareils équipés du dispositif aquaStop

Outre les recours en garantie pouvant être exercés envers le vendeur en vertu du contrat de vente et outre notre propre garantie de l'appareil, nous opérons un remplacement dans les conditions suivantes :

1. Si notre système Aqua-Stop est à l'origine d'un dégât des eaux chez un particulier, nous nous engageons à compenser le préjudice subi.
2. La garantie de responsabilité vaut pour toute la durée de vie de l'appareil.
3. Condition préalable pour faire valoir un recours en garantie : l'appareil doit avoir été installé et raccordé professionnellement avec l'Aqua-Stop, en respectant le contenu de notre notice, cette condition préalable inclut la prolongation de l'Aqua-Stop (accessoire d'origine). Notre garantie ne couvre pas les conduites d'arrivée ou robinetteries défectueuses situées en amont du raccordement de l'Aqua-Stop au robinet d'eau.
4. En principe, vous n'avez pas à surveiller le fonctionnement des appareils équipés de l'Aqua-Stop ni à le sécuriser en fermant le robinet d'eau à l'issue du lavage. Si vous devez vous absenter pendant plusieurs semaines, par exemple pour partir en vacances, il suffit de fermer au préalable le robinet d'eau.



Sommaire

	Page
■ Consignes de sécurité	1
■ Surface recevant l'appareil	1
■ Installation de l'appareil sous un plan de travail / encastrement	1
■ Eléments fournis avec l'appareil	2
■ Longueur des flexibles et câbles	2
■ Retrait des cales de transport	3
■ Raccordement de l'eau	4
■ Mise à niveau du lave-linge	5
■ Raccordement électrique	5
■ Transport, déménagement par ex.	6
■ Caractéristiques techniques	6
■ Service après-vente	7
■ Garantie aquaStop	7



Ne mettez ce lave-linge en service qu'après avoir lu la présente notice. Veuillez également tenir compte de la notice d'utilisation. Conservez soigneusement ces notices. Elles pourront vous être utiles par la suite ou servir à un autre utilisateur.