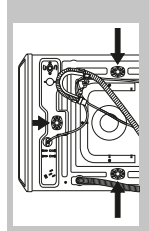
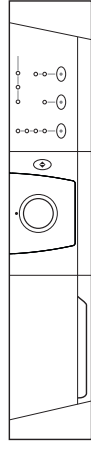
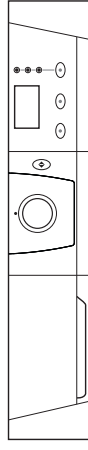


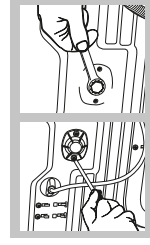


GUIDE D'INSTALLATION & D'UTILISATION

Lave-Linge



1.1



1.1.1.2

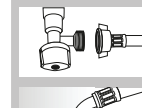
1.1.1.3



1.2

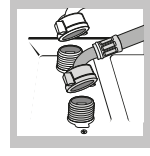
1.2.1

1.2.2

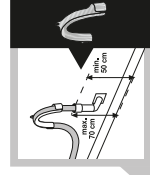


1.2.3

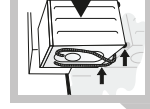
1.2.4



1.3



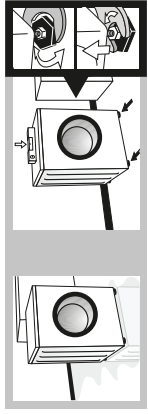
1.3



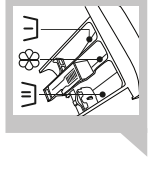
1.4

1.4.1

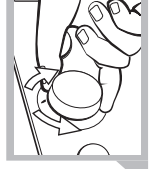
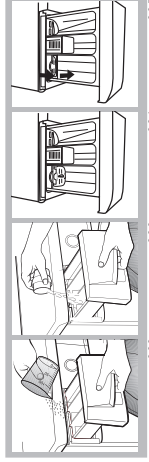
II



1.5



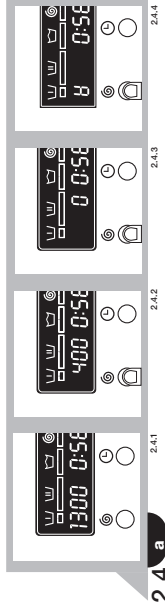
2.2



2.2.4

2.2.5

2.3

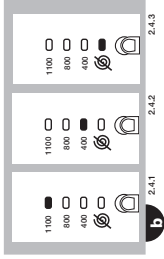


2.4.2

2.4.3

2.4.4

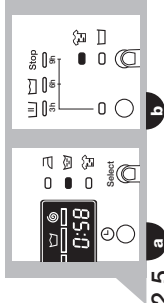
2.4 a



2.4.2

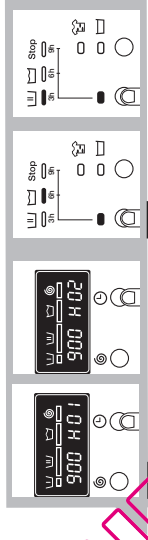
2.4.3

2.4 b



2.5 b

III



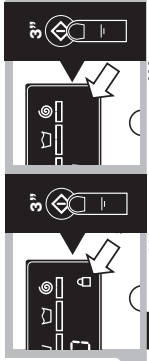
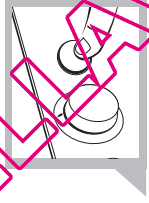
2.6 a

2.6 b

2.6.2

2.6.1

2.6.2

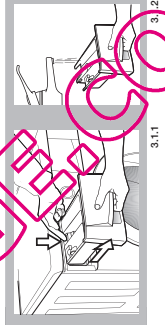


2.8.2

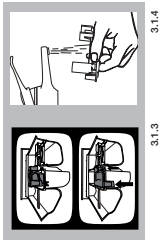
2.9 a



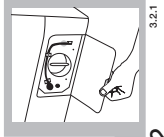
2.9 b



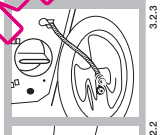
3.1.2



3.1.4

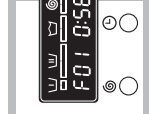
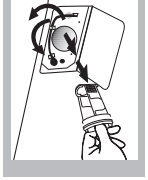


3.2.2



3.2

IV



4.1.2

4.1.3



4.1.1

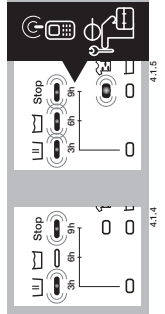
4.1.2

4.1.3

4.1.4

4.1.5

4.1.1



4.1.5

4.1.6

4.1.7



QUELLEAVENGE.COM



Chère Cliente, Cher Client,

Vous venez d'acquérir un lave-linge **VEDETTE** et nous vous en remercions.

Fort de toute l'expérience que nous avons accumulée au fil des années, nous avons conçu cet appareil pour vous faciliter la vie en vous apportant performances, simplicité d'utilisation et qualité.

Vous trouverez également dans la gamme des produits **VEDETTE**, un vaste choix de sèche-linge que vous pourrez coordonner à votre nouveau lave-linge **VEDETTE**.

Bien entendu, dans un souci permanent de satisfaire le mieux possible vos exigences vis à vis de nos produits, notre service consommateurs est à votre disposition et à votre écoute pour répondre à toutes vos questions ou suggestions (coordonnées à la fin de ce livret).

Et connectez-vous aussi sur notre site www.vedette.com où vous trouverez tous nos produits, ainsi que des informations utiles et complémentaires.

VEDETTE
mérite votre confiance

Dans le souci d'une amélioration constante de nos produits, nous nous réservons le droit d'apporter à leurs caractéristiques techniques, fonctionnelles ou esthétiques toutes modifications liées à leur évolution.

 **Important:**

Avant de mettre votre appareil en marche, veuillez lire attentivement ce guide d'installation et d'utilisation afin de vous familiariser plus rapidement avec son fonctionnement. Vous trouverez à l'intérieur du tambour la documentation et tous les accessoires.

www.vedette.com

Manuel d'utilisation

Cet appareil, destiné exclusivement à un usage domestique, a été conçu pour laver le linge.

Très important : Lisez attentivement ce Manuel d'Utilisation avant d'installer et d'utiliser le lave-linge. Vous trouverez à l'intérieur du tambour la documentation et tous les accessoires.

Les croquis figurant dans ce Manuel sont accompagnés des textes correspondants.

Sécurité

- La pression de l'eau doit se situer entre 0,05 et 1MPa (0,5 à 10 Kg/cm²).
- Ne pas utiliser de rallonge ni d'adaptateur pour brancher le lave-linge au secteur.
- L'installation électrique doit être capable de résister à la puissance maximale mentionnée sur la plaque signalétique et la prise doit être dûment reliée à la terre.
- Si le cordon d'alimentation est endommagé, le faire remplacer par le Service Après-Vente ou par un professionnel dûment qualifié, afin d'éviter tout risque éventuel.
- ⚠ Ne pas manipuler l'intérieur du lave-linge. En cas de problème que vous n'arrivez pas à résoudre, adressez vous au Service Technique.
- Cet appareil peut être utilisé par des enfants de 8 ans et plus ou des personnes dont les capacités physiques, sensorielles ou mentales, ou le manque d'expérience et de connaissances les empêchent d'utiliser l'appareil sans risque, sous réserve de rester sous surveillance ou de recevoir des d'instructions d'une personne responsable qui puisse leur assurer une utilisation de l'appareil sans danger. Veillez à ce que les enfants ne jouent pas avec l'appareil. Le nettoyage et l'entretien de l'appareil pouvant être effectuées par l'utilisateur ne doivent pas être exécutées par des enfants si ceux-ci ne sont pas sous surveillance.



0 Identification



Identifiez le modèle de votre lave-linge ("a" ou "b") en comparant le bandeau de commandes avec les illustrations.

linge, adressez-vous à votre revendeur ou au Service d'Assistance Technique.

Pour les lave-linge encastrables, la fiche de raccordement au secteur doit être accessible après l'installation.

Dimensions d'encastrement : 600x600x850.



1 Installation



- 1.1 Déballage** (1.1.1, 1.1.2 et 1.1.3). Dévissez les vis et les éléments d'ancrage et d'immobilisation de l'appareil, utilisés pour le transport.
- 1.2 Raccordement à la canalisation d'eau** (1.2.1, 1.2.2 et 1.2.3). Si votre lave-linge permet le raccordement à une entrée d'eau chaude, branchez le tube cannelé rouge au robinet d'eau chaude (1.2.4). Utilisez toujours les tuyaux d'alimentation neufs fournis avec l'appareil. Éliminez les tuyaux d'alimentation anciens.
- 1.3 Évacuation.** Installez le coude fourni avec l'appareil, en veillant à bien respecter les indications du croquis.
- 1.4 Mise à niveau.** Veillez à bien stabiliser le lave-linge, pour réduire les bruits et éviter son déplacement. Nous vous recommandons de : 1) stabiliser et mettre à niveau les pieds arrière (1.4.1); 2) installer le lave-linge dans son emplacement définitif (1.4.2); 3) stabiliser et mettre à niveau les pieds avant (1.4.3).
- 1.5 Raccordement électrique.** Veillez à respecter les renseignements figurant sur la plaque signalétique de l'appareil.
- 1.6 Mise en place sous plan.** Si, pour des raisons d'encastrement, vous devez retirer le top du lave-





2 Mode d'emploi



- 2.1 Ouverture du hublot.** Ouvrez le hublot.
- 2.2 Produit lessiviel et additifs.** Avant d'introduire le linge dans le tambour, triez-le selon la couleur, le degré de salissure et le type de textile.
La boîte à produits est divisée en différents compartiments:
lavage , **prélavage** et **adoucissant** (2.2.1).
Tous les lave-linge sont prévus pour être utilisés avec des produits lessiviels en poudre (2.2.2). Pour utiliser des produits lessiviels liquides (2.2.3), saisissez entre les doigts la languette bleue qui dépasse du compartiment de lavage et tirez à fond vers l'extérieur. Lâchez-la et elle restera en position verticale (2.2.4), pour éviter l'écoulement hors de la boîte à produits du produit lessiviel liquide. Si vous souhaitez utiliser à nouveau des produits lessiviels en poudre, positionnez la languette bleue en position horizontale en la poussant du doigt à fond vers l'arrière, afin de laisser le clapet ouvert (2.2.5).
Veillez à ne pas dépasser le niveau MAX indiqué sur le compartiment de l'adoucissant.
- 2.3 Mise sous tension ① et sélection du programme**
Sélectionner le programme à l'aide de la commande correspondante, après avoir consulté le Tableau des Programmes (page 4).
- 2.4 Sélection de la vitesse d'essorage** . Vous pouvez






sélectionner la vitesse d'essorage ou l'éliminer  (2.4.1, 2.4.2, 2.4.3). Si vous sélectionnez Arrêt cuve pleine  (2.4.4) l'appareil s'arrête avant le dernier essorage, l'eau demeurant à l'intérieur de la cuve. Si vous désactivez cette fonction, la machine complète le programme et procède à la vidange et à l'essorage final.

HUMIDITÉ RÉSIDUELLE* MOYENNE (%)	VITESSE MAXIMALE D'ESSORAGE DU LAVE-LINGE (tr/min)				
	600	800	1000	1200	1400
Programmes COTON	80	71	62	53	52
Programmes SYNTHÉTIQUES	80	70	70	70	70
Programmes LAINE	100	90	90	90	90
Programme RAPIDE	100	90	80	80	80

* Humidité résiduelle : teneur en eau du linge après essorage

2.5 Options ;

- **Repassage facile**  permet de réduire le froissement du linge.
- **Rinçage plus**  permet de protéger les vêtements des enfants et des personnes à peau sensible.
- **Lavage intensif** , programmes qui ont cette option, la fonction est activée. Pour le linge peu sale désactiver l'option.

2.6 Départ différé . Possibilité de différer le départ du lavage.

2.7 Mise en route .

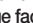
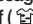

2.8 Verrouillage. Appuyez sur durant 3 secondes (2.8.1). Cette touche sert à éviter toute manipulation par les enfants. Pour désactiver le verrouillage, appuyez à nouveau sur cette même touche durant 3 secondes (2.8.2).

2.9 Déroulement du cycle. Vous pouvez visualiser le déroulement du cycle en cours, ainsi que le temps restant.

Recommandations :

- Après avoir correctement installé votre lave-linge, vous pourrez procéder à un nettoyage préalable et vérifier son bon fonctionnement (lavage normal, sans linge et à 90°C).
- Utilisez un filet à linge pour laver les petites pièces fragiles, mouchoirs et linges.
- Possibilité d'utiliser trois types de détergents pour lessive. Toutefois, les détergents liquides sont recommandés pour les programmes à basse température (maximum 40° C) pour tous les types de tissus. Les détergents en poudre ne sont pas recommandés pour le lavage des lainages.

Important :

1. Si vous arrêtez le lave-linge pour ajouter une pièce, vérifiez que l'eau ne risque pas de déborder en ouvrant le hublot.
2. Les fonctions complémentaires **repassage facile** () , **rinçage plus** () et **lavage intensif** () augmentent le temps de lavage.
3. Une fois le programme de lavage terminé, il est recommandé de laisser ouvert le hublot, pour aérer l'intérieur. Vous devrez attendre environ 2 minutes pour pouvoir ouvrir le hublot.

3

Maintenance



3.1 Nettoyage de la boîte à produits. Nous vous recommandons de procéder à son nettoyage une fois par mois.

3.2 Nettoyage du filtre. Nous vous recommandons de procéder à son nettoyage une fois par an.

Pour nettoyer l'extérieur du lave-linge, n'utilisez pas de produits abrasifs. Séchez-le à l'aide d'un chiffon doux.

4

Diagnostic



4.1 Le lave-linge est muni d'un système de diagnostic, qui détecte toute incidence et prévient l'utilisateur en affichant le problème sur l'écran ou en faisant clignoter les témoins lumineux sur le bandeau de commandes.

4.1.1 Le lave-linge ne se remplit pas d'eau. Vérifiez l'arrivée d'eau, que le robinet est ouvert ou nettoyez le filtre d'entrée.

4.1.2 Il ne vidange pas et n'essore pas. Vérifiez l'état du filtre.

4.1.3 Il n'essore pas. Répartissez correctement le linge dans le tambour et lancez à nouveau le programme d'essorage.

4.1.4 Il ne démarre pas. Vérifiez que le hublot soit bien fermé.

4.1.5 En cas d'affichage d'un autre code. Adressez-vous au Service Technique.

4.2 Vibrations ou bruits. Vérifiez l'installation (1.1 et 1.4 du présent Manuel).

4.3 Il reste de l'eau dans la boîte à produits. Vérifiez que la boîte à produits soit bien propre (3.1).

5

Environnement



Ce lave-linge a été conçu dans un souci de respect de l'environnement. Durant le fonctionnement de la machine, l'afficheur et/ou les voyants lumineux sont allumés. Si le lave-linge est arrêté pendant plus de 20 minutes, l'afficheur s'éteint ou seul le voyant « stop » reste allumé. Pour activer l'afficheur, appuyez sur n'importe quelle touche ou toumez le bouton. Consommation électrique en mode "OFF" et mode "Non OFF" < 0,5 W

Vous aussi vous pouvez contribuer à la protection de l'environnement. Chargez votre lave-linge au maximum, en fonction de la capacité recommandée pour chaque programme, afin d'économiser de l'eau et de l'énergie. Dans la mesure du possible, évitez le prélavage. Veillez à ne pas dépasser la dose recommandée de produit lessiviel.

Gestion des déchets d'appareils électriques et électroniques.

Ne pas éliminer ce type d'appareils mélangés aux ordures ménagères brutes.

Portez votre lave-linge à un centre spécifique de collecte.

Le recyclage d'un appareil électroménager permet d'éviter d'éventuelles conséquences négatives sur l'environnement et la santé, ainsi que de considérable économie d'énergie et de ressources.



Tableau des programmes

		Capacité (kg), consommation (kWh/l) et durée approx. programmes (min)					
		5 kg		6 kg		7 kg	
		KWh/l		KWh/l		KWh/l	
1.	Froid coton/lin/blanc/couleur linge très peu sale	0,10/46	90	0,10/49	90	0,10/58	110
2.	Rapide 30 min. coton/lin/blanc/couleur linge très peu sale (30°C)	0,20/25	30	0,20/30	30	0,20/30	30
3.	30°C coton/lin/couleur/délicats linge très peu sale	0,35/46	124	0,35/49	124	0,35/58	112
4.(*)	40°C coton/lin/couleurs délicats salissure normale	0,60/46	145	0,55/49	145	0,61/58	127
5.(*)	60°C coton/lin/couleurs unies salissure normale	0,80/46	146	0,85/49	146	1,02/58	148
6.	90°C coton/lin/couleurs unies linge très sale	1,80/51	135	1,90/55	135	2,15/60	125
7.	Préblanchage 60°C coton/lin/blanc linge très sale	1,40/55	130	1,45/60	130	1,45/65	125
8.	Froid synthétique/mélange coton/couleurs délicates linge très peu sale	0,10/50	75	0,10/55	75	0,10/55	75
9.	30°C synthétique/mélange coton/couleurs délicats linge peu sale	0,30/50	75	0,30/55	75	0,30/55	75
10.	40°C synthétique/mélange coton/couleurs délicats linge peu sale	0,55/50	75	0,60/55	75	0,60/55	75
11.	60°C synthétique/mélange coton/couleurs délicats linge peu sale	0,95/50	90	1,00/55	90	0,95/55	90
LAINE progr.							
12.	35°C mélange laine/délicats linge peu sale	0,45/60	40	0,50/60	40	0,50/60	40
13.	Rinçage coton/mélange coton/synthétique/délicats laine/mélange laine	0,05/25	23	0,05/30	23	0,05/30	23
14.	Essorage coton/mélange coton/synthétique/délicats laine/mélange laine	0,05/0	10	0,05/0	10	0,05/0	10
AUXILIAIRE programmes							
15.	Vidange coton/mélange coton/synthétique/délicats laine/mélange laine	0,00/0	2	0,00/0	2	0,00/0	2

(*) Programmes normaux coton à 40° C et 60° C plus efficaces en termes de consommation combinée d'énergie et d'eau, adaptés pour linge en coton salissure normale.

NOTE - La température réelle de l'eau peut différer de la température indiquée pour le cycle de lavage (elle peut être inférieure).
- Les valeurs réelles de kWh, litres et durée du programme peuvent différer de celles indiquées en fonction de la pression et de la température de l'eau du réseau, de la température de la pièce ou des fluctuations de la tension du secteur, du type et de la quantité de linge, ainsi que des options supplémentaires choisies.